



AGENȚIA PENTRU PROTECȚIA MEDIULUI TIMIȘ

R A P O R T

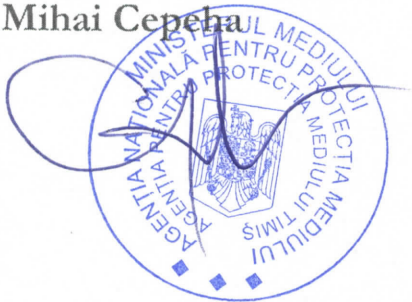
privind starea mediului în județul Timiș

aprilie

2017

Nr. 5066/29.05.2017

R A P O R T
privind starea mediului în județul Timiș
aprilie
2017

DIRECTOR EXECUTIV**Mihai Cepnea****Șef Serviciu****Monitorizare și Laboratoare****Doina MARIN**

CUPRINS

	<u>Pag.</u>
INTRODUCERE	4
I. STAREA DE CALITATE A AERULUI	5
<u>I.1. Indicatorii rețelei automate de monitorizare a calitatii aerului</u>	5
<u>I.2. Concentratii poluanti</u>	9
I.2.1. Concentratii de dioxid de sulf (SO ₂)	9
I.2.2. Concentratii de dioxid de azot (NO ₂)	9
I.2.3. Concentratii de monoxid de carbon (CO)	9
I.2.4. Concentratii de ozon (O ₃)	9
I.2.5. Concentratii de pulberi in suspensie (PM ₁₀)	9
I.2.6. Concentratii de pulberi sedimentabile	9
<u>I.3. Evolutia calitatii aerului – valori medii orare/zilnice</u>	10
<u>I.4. Evolutia calitatii aerului – indici de calitatea aerului</u>	13
I.4.1. Evoluția indicelui general de calitatea aerului la stațiile din rețeaua locală de monitorizare	14
I.4.2. Variația concentrațiilor medii zilnice măsurate pentru indicatorii specifici	16
II. STAREA DE CALITATE A PRECIPITATIILOR	16
III. DETERMINARI ALE NIVELULUI DE ZGOMOT	17
IV. DETERMINARI ALE RADIOACTIVITATII	18
V. STAREA DE CALITATE A APELOR	19
VI. GESTIONAREA DESEURILOR SI A SUBSTANTELOR CHIMICE PERICULOASE	19
VII. PROTECTIA NATURII, PROTECTIA SOLULUI SI SUBSOLULUI	20
<u>VII.1. Starea ariilor naturale protejate în județul Timiș</u>	20
<u>VII.2. Situri Natura 2000</u>	21

INTRODUCERE

Județul Timiș este situat în vestul țării, punctele extreme ale județului fiind cuprinse între coordonatele 20°16' (Beba Veche) și 22°33' (Poieni) longitudine estică, 45°11' (Latunas) și 46°11' (Cenad) latitudine nordică.

Cu o suprafață de 8697 km², Timișul deține 3,6% din teritoriul României, ocupând ca întindere locul I pe țară.

Relieful se caracterizează prin predominarea câmpiilor, care acoperă partea vestică și centrală a județului, pătrunzând sub forma unor golfuri în zona dealurilor, pe văile Timișului și Begheiului. În estul județului se desfășoară dealurile premontane ale Pogănișului și partea sudică a podișului Lipovei. Înălțimile maxime corespund culmilor nord-vestice ale masivului Poiana Ruscăi, culminând cu vârful Padeșul (1380 m).

Clima este temperată de tranziție, cu influențe submediteraneene. Temperatura medie anuală este de 10,7°C (1900 - 1990), înregistrându-se maxima de 41°C în data de 16.08.1952 și minima de -35,3°C în 29.01.1963. Temperatura medie în 20 a fost de 12,3°C, minima fiind de -16,5°C (04.01.2002) și maxima de 36,8°C (24.06.2002).

Cantitatea de precipitații căzută în 2003 a fost de 577 mm (771,1 mm în 1999), la o medie multianuală de 609,4 mm (1901-1990). Maxima lunară s-a înregistrat în luna mai, de 113,2 mm, iar minima în luna mai, de 4,2 mm.

Vântul bate în câmpie dominant din nord.

Teritoriul este străbătut de la Est la Sud-Vest de râurile Bega și Timiș. În nord își urmează cursul de la Est spre Vest râurile Mureș și Aranca.

Din totalul de 869.665 ha, la nivelul anului 2004, un total de 701.640 ha (80,6%) este deținut de terenurile agricole după cum urmează: 532.869 ha – arabil, 125.720 ha - pășuni, 29.499 ha fânețe, 4310 ha – vii, 9.242 ha – livezi și pepiniere pomicole, iar 109.058 (12,5%) de terenuri cu vegetație forestieră. Suprafața totală a sectorului privat este de 749.149 ha în 2004, față de 393.525 ha în anul 1997.

În anul 2004 s-au înregistrat producții de: 2.739 mii m² de țesături din bumbac și tip bumbac, 369 mii buc. tricotaje din fire de mătase și tip mătase, 11.324 mii perechi încălțăminte și 626 hl bere.

La 18 mai 2002 (recensământ 2002), populația județului Timiș a fost de 677.926 locuitori, din care în mediu urban – 407.754, iar în mediul rural – 270.172, densitatea fiind de 78 locuitori/km².

La 1 mai 2005, populația județului Timiș a fost de 659.333 locuitori, din care în mediu urban – 415.851, iar în mediul rural – 243.482, densitatea fiind de 75,8 locuitori/km².

Din punct de vedere al organizării administrative a teritoriului, județul Timiș are 2 municipii, Timișoara și Lugoj, 8 orașe: Sannicolau Mare, Jimbolia, Buziaș, Făget, Deta, Recaș, Gătaia, Ciacova și 87 de comune.

I. STAREA DE CALITATE A AERULUI**I.1. Indicatorii rețelei automate de monitorizare a calității aerului**

Determinarea nivelului de poluare a aerului cu noxe în luna **aprilie 2017**, s-a realizat cu ajutorul rețelei automate de monitorizare a calității aerului pentru aglomerarea Timișoara.

Prezentăm în **tabelul nr I.1.** situația stațiilor în luna **aprilie 2017**:

Tabelul nr. I.1. – Situația poluanților pe stațiile automate de monitorizare a calității aerului

Localitate	Cod stație	Tip stație	Poluant	Tip determinare	Observații Captura de date
Timișoara	TM-1 Calea Sagului	trafic	NO ₂	automat	95,1%
			SO ₂	automat	95,1%
			CO	automat	95,1%
			PM ₁₀	automat	90,0%
			COV	automat	Benzen Toluen Etilbenzen o-xilen m-xilen p-xilen
			Pb	manual	90%
	TM-2 Str. C. D. Loga	fond urban	NO ₂	automat	95,3%
			SO ₂	automat	95,3%
			CO	automat	95,1%
			PM ₁₀	automat	100,0%
			Ozon	automat	95,3%
			COV	automat	Benzen Toluen Etilbenzen o-xilen m-xilen p-xilen
			Pb	manual	16,7%
			Parametrii meteo	automat	89,1%
	TM-4 Str. I. Bulbuca	industrial	NO ₂	automat	90,1%
			SO ₂	automat	86,8%
			CO	automat	89,0%
			PM ₁₀	automat	93,3%
			Ozon	automat	71,1%

			COV	automat	Benzen Toluen Etilbenzen o-xilen m-xilen p-xilen
			Parametrii meteo	automat	92,2%
	TM-5 Calea Aradului	trafic	NO ₂	automat	95,3%
			SO ₂	automat	95,3%
			CO	automat	95,28%
			PM ₁₀	automat	100%
			COV	automat	Benzen Toluen Etilbenzen o-xilen m-xilen p-xilen
			Pb	manual	86,7%
	TM-3	fond suburban	NO ₂	automat	94,7%
			SO ₂	automat	95,1%
			CO	automat	94,7%
			PM ₁₀	automat	100,0%
			Ozon	automat	80,4%
			COV	automat	Benzen Toluen Etilbenzen o-xilen m-xilen p-xilen
			Pb	manual	96,7%
			Parametrii meteo	automat	99,7%
Moravița	TM-6	fond suburban	NO ₂	automat	-
			SO ₂	automat	-
			CO	automat	-
			PM ₁₀	automat	100%
			COV	automat	Benzen Toluen Etilbenzen o-xilen m-xilen p-xilen
			Pb	manual	63,3%

			Parametrii meteo	automat	98,6%
Lugoj	TM -7	industrial	NO2	automat	-
			SO2	automat	-
			PM10	automat	-
			COV	automat	Benzen Toluen Etilbenzen o-xilen m-xilen p-xilen
			Parametrii meteo	automat	-

Centralizarea datelor furnizate de stațiile de monitorizare a calității aerului este prezentată în tabelul nr. I.2.

Tabelul nr. I.2. – Valori minime, medii, maxime; număr depășiri valori prag și valori limită

Judet	Stația	Tip stație	Poluant unitate măsură	Valoare minimă lunară	Valoare medie lunară	Valoare maximă lunară	Nr. depășiri Prag țintă	Nr. depășiri Valoare limită		
TIMIS	TM-1	trafic	SO2($\mu\text{g}/\text{m}^3$),1h	5,61	7,09	38,59		0		
			SO2($\mu\text{g}/\text{m}^3$), 24h	5,90	7,09	11,24		0		
			NO2($\mu\text{g}/\text{m}^3$),1h	8,00	25,28	68,17		0		
			CO(mg/m^3),8h	0,03	0,21	0,86		0		
			Benzen($\mu\text{g}/\text{m}^3$)	-	-	-		0		
			PM10 automat ($\mu\text{g}/\text{m}^3$),24h	10,83	18,39	30,21		0		
			PM10 gravimetric ($\mu\text{g}/\text{m}^3$),24h	10,54	20,60	37,79		0		
			Cd, ng/m^3	0,1810	0,3411	0,5417		0		
			Pb, $\mu\text{g}/\text{m}^3$	0,0080	0,0113	0,0150		0		
			Ni, ng/m^3	0,1426	2,5118	6,1681		0		
	TM-2	urban	SO2($\mu\text{g}/\text{m}^3$),1h	4,82	5,73	12,45		0		
			SO2($\mu\text{g}/\text{m}^3$),24h	5,14	5,73	6,89		0		
			NO2($\mu\text{g}/\text{m}^3$),1h	4,43	10,51	39,00		0		
			CO(mg/m^3),8h	0,03	0,14	0,84		0		
			O3($\mu\text{g}/\text{m}^3$),1h	3,65	46,27	101,87	0	0		
			O3($\mu\text{g}/\text{m}^3$),8h	7,45	46,23	93,73	0			
			Benzen($\mu\text{g}/\text{m}^3$)	-	-	-		0		
			PM2,5 automat($\mu\text{g}/\text{m}^3$),24 h	-	-	-		0		
			PM2,5 gravimetric($\mu\text{g}/\text{m}^3$)24h	7,5	15,11	27,10		0		
			PM10 automat ($\mu\text{g}/\text{m}^3$),24h	6,69	10,65	18,96		0		
			PM10 gravimetric($\mu\text{g}/\text{m}^3$)24h	17,90	29,20	41,16		0		
			Cd, ng/m^3	0,1175	0,1965	0,2492				
			Pb, $\mu\text{g}/\text{m}^3$	0,0073	0,0077	0,0084				
			Ni, ng/m^3	0,9131	1,0653	1,2937				
			TM-3	suburban	SO2($\mu\text{g}/\text{m}^3$),1h	6,26	7,37	13,16		0
					SO2($\mu\text{g}/\text{m}^3$),24h	6,49	7,37	8,68		0

			NO ₂ (μg/m ³),1h	3,50	9,31	23,83		0
			CO(mg/m ³),8h	0,04	0,23	0,59		0
			O ₃ (μg/m ³),1h	30,55	79,20	135,94	0	
			O ₃ (μg/m ³),8h	43,93	79,01	129,45	2	
			Benzen(μg/m ³)	-	-	-		0
			PM10 automat (μg/m ³), 24h	7,96	11,73	22,28		0
			PM10 gravimetric (μg/m ³), 24 h	5,72	15,01	31,44		0
			Cd, ng/m ³	0,2083	0,3860	1,1160		0
			Pb μg/m ³	0,0082	0,0098	0,0128		0
			Ni, ng/m ³	0,7378	2,5177	5,3106		0
TM-4	industrial		SO ₂ (μg/m ³),1h	4,29	7,01	31,63		0
			SO ₂ (μg/m ³),24h	4,83	7,03	9,46		0
			NO ₂ (μg/m ³),1h	4,06	9,79	35,01		0
			CO(mg/m ³),8h	0,13	0,39	0,86		0
			O ₃ (μg/m ³),1h	1,25	48,99	110,32	0	
			O ₃ (μg/m ³),8h	19,52	48,69	101,11	0	
			Benzen(μg/m ³)	-	-	-		
			PM10 automat (μg/m ³),24h	9,35	15,09	25,67		0
TM-5	trafic		SO ₂ (μg/m ³),1h	0,59	6,91	17,56		0
			SO ₂ (μg/m ³),24h	4,99	6,91	9,83		0
			NO ₂ (μg/m ³),1h	0,5	13,02	51,66		0
			CO(mg/m ³),8h	0,03	0,12	1,67		0
			Benzen(μg/m ³)	-	-	-		0
			PM10 automat (μg/m ³), 24 h	4,53	18,10	50,14		1
			PM10 gravimetric (μg/m ³), 24 h	13,17	28,96	45,87	0	0
			Cd, ng/m ³	0,1490	0,2051	0,2716		0
			Pb μg/m ³	0,0084	0,0104	0,0132		0
			Ni, ng/m ³	1,0201	1,9575	3,0530		0
TM-6	fond suburban		SO ₂ (μg/m ³),1h	-	-	-		-
			SO ₂ (μg/m ³),24h	-	-	-		-
			NO ₂ (μg/m ³),1h	-	-	-		0
			CO(mg/m ³),8h	-	-	-		0
			Benzen(μg/m ³)	-	-	-		0
			PM10 automat (μg/m ³) 24 h	5,10	12,79	30,54		0
			PM10 gravimetric (μg/m ³), 24h	5,72	10,49	25,08		0
			Cd, ng/m ³	0,0793	0,1376	0,1774		0
			Pb μg/m ³	0,0056	0,0066	0,0080		0
			Ni, ng/m ³	1,0675	2,3787	6,3389		0
TM-7	industrial		SO ₂ (μg/m ³),1h	-	-	-		0
			SO ₂ (μg/m ³),24h	-	-	-		0
			NO ₂ (μg/m ³),1h	-	-	-		0
			Benzen(μg/m ³)	-	-	-		0
			PM10 automat (μg/m ³),24h	-	-	-		0

I.2. Concentrații poluanți

I.2.1. Concentrații de dioxid de sulf (SO₂)

Pe parcursul lunii **aprilie 2017**, nu s-a înregistrat nicio depășire a valorii limită pentru media orară în conformitate cu prevederile Legii nr. 104/2011 privind calitatea aerului înconjurător. Valoarea maximă de **11,24 μg/m³**, s-a înregistrat în data de **26 aprilie 2017, la stația TM-1**. Valoarea maximă reprezintă **3,21%** din VL.

I.2.2. Concentrații de dioxid de azot (NO₂)

Pe parcursul lunii **aprilie 2017**, nu s-a înregistrat nicio depășire a valorii limită pentru media orară în conformitate cu prevederile Legii nr. 104/2011 privind calitatea aerului înconjurător. Valoarea maximă de **51,66 μg/m³** s-a înregistrat în data de **2 aprilie 2017, ora 21⁰⁰, la stația TM-5**. Valoarea maximă reprezintă **25,83%** din VL.

I.2.3. Concentrații de monoxid de carbon (CO)

Nu s-a înregistrat nici o depășire a valorii limită pentru media pe 8 ore în luna **aprilie 2017** în conformitate cu prevederile Legii nr. 104/2011 privind calitatea aerului înconjurător. Valoarea maximă de **0,86 μg/m³**, s-a înregistrat în data de **12-13 aprilie 2017, în intervalul orar 18-01⁰⁰, la stația TM-1 și în data de 26-27 aprilie orele 21-04 la stația TM-4**. Valoarea maximă reprezintă **8,6%** din VL.

I.2.4. Concentrații de ozon (O₃)

În luna **aprilie 2017**, în conformitate cu prevederile Legii nr. 104/2011 privind calitatea aerului înconjurător, nu s-au înregistrat depășiri ale pragului de informare. Valoarea maximă a mediilor pe 8 ore pentru aceasta lună, a fost de **129,45 μg/m³**, reprezentând **107,87%** din valoarea țintă, fiind înregistrată în data de **10 aprilie 2017, în intervalul orar 14-21⁰⁰, la stația TM-3**.

I.2.5. Concentrații de particule în suspensie (PM₁₀)

În luna **aprilie 2017**, în conformitate cu prevederile Legii nr. 104/2011 privind calitatea aerului înconjurător, **nu s-au înregistrat depășiri** ale valorii limită zilnice la probele prelevate pentru determinările gravimetrice.

I.2.6. Concentrații de pulberi sedimentabile

În luna **aprilie 2017** s-au prelevat **7 probe** de pulberi sedimentabile în municipiul Timișoara. **În luna aprilie s-au înregistrat 6 depășiri** a concentrației maxime admisibile (CMA), în conformitate cu prevederile STAS 12574-87, **valoarea maximă de 49,21 g/m²/lună** înregistrându-se în Timișoara pe **Str. Calea Șagului**.

I.3. Evoluția calității aerului – valori medii orare/zilnice

În figurile următoare este prezentată evoluția calității aerului pentru luna **aprilie 2017**.

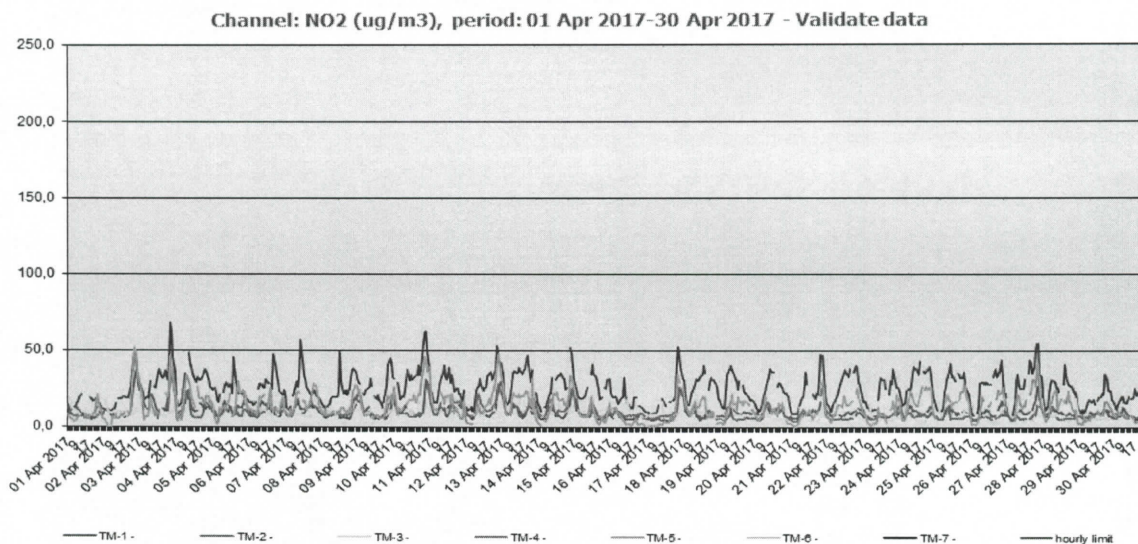


Figura nr. I.3.1. – NO₂ valori medii orare

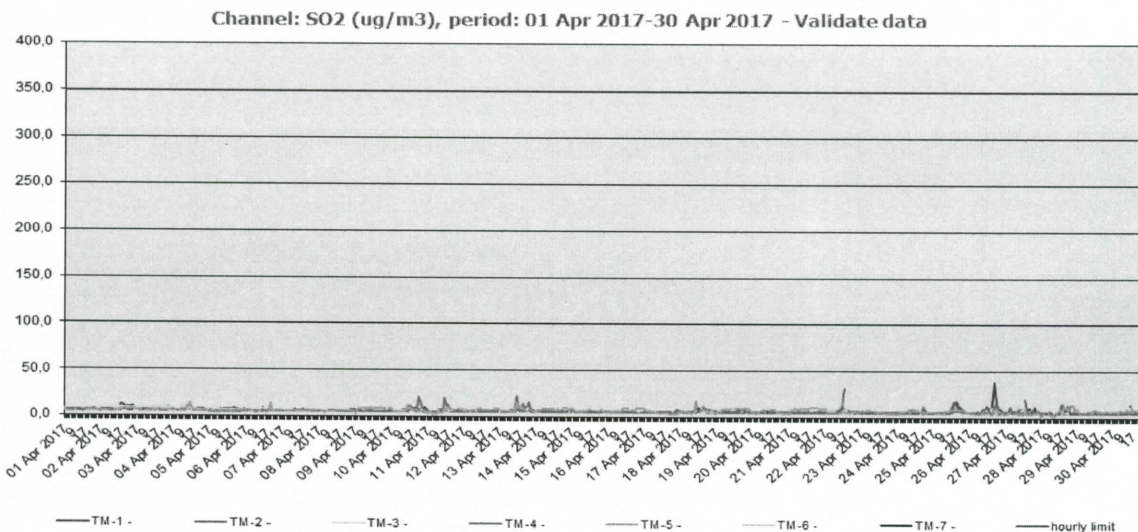


Figura nr. I.3.2. – SO₂ - valori medii orare

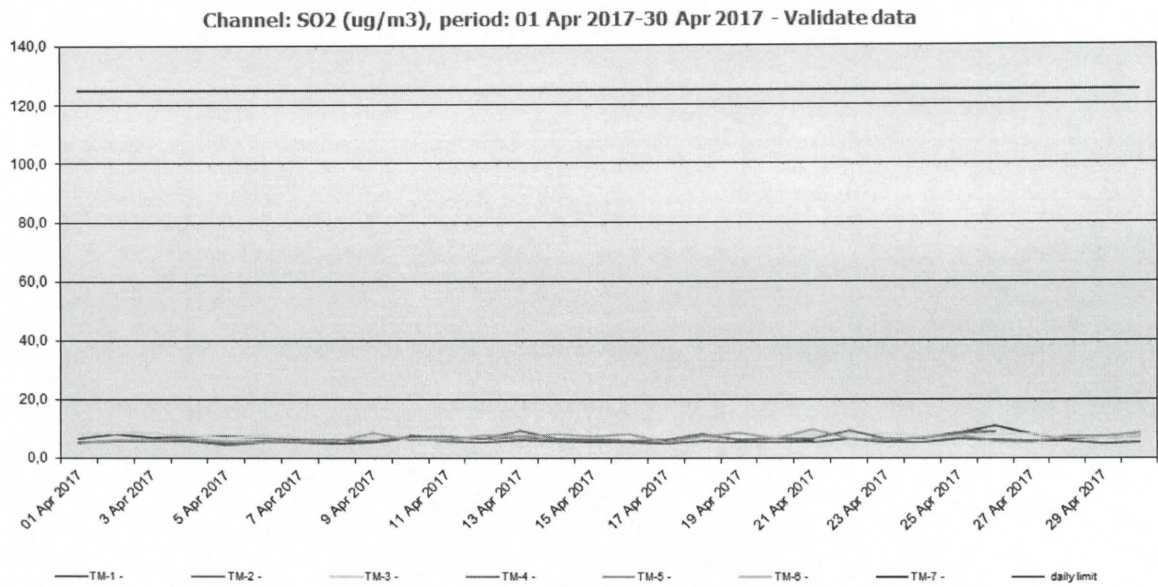


Figura nr. I.3.3. – SO₂ - valori medii zilnice

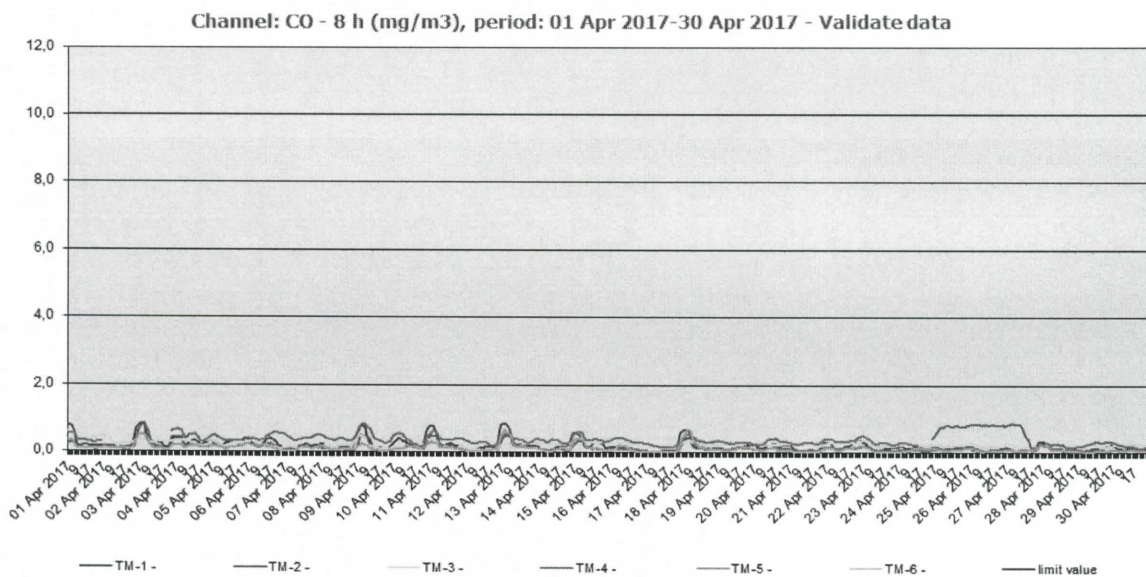


Figura nr. I.3.4. – CO – valori medii continue de 8

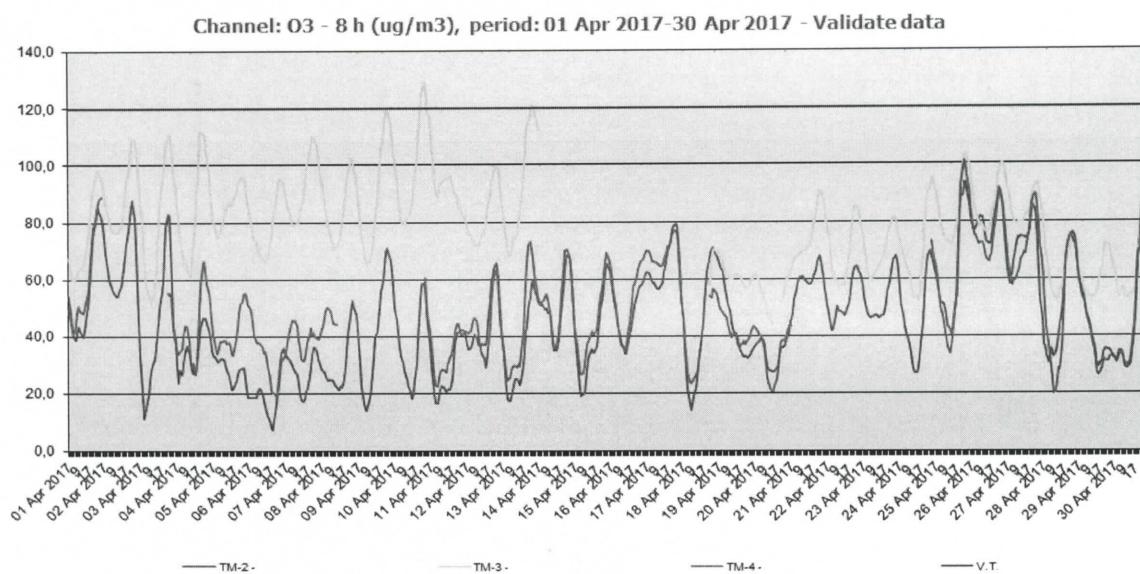


Figura nr. I.3.5. – Ozon - valori medii continue de 8 ore

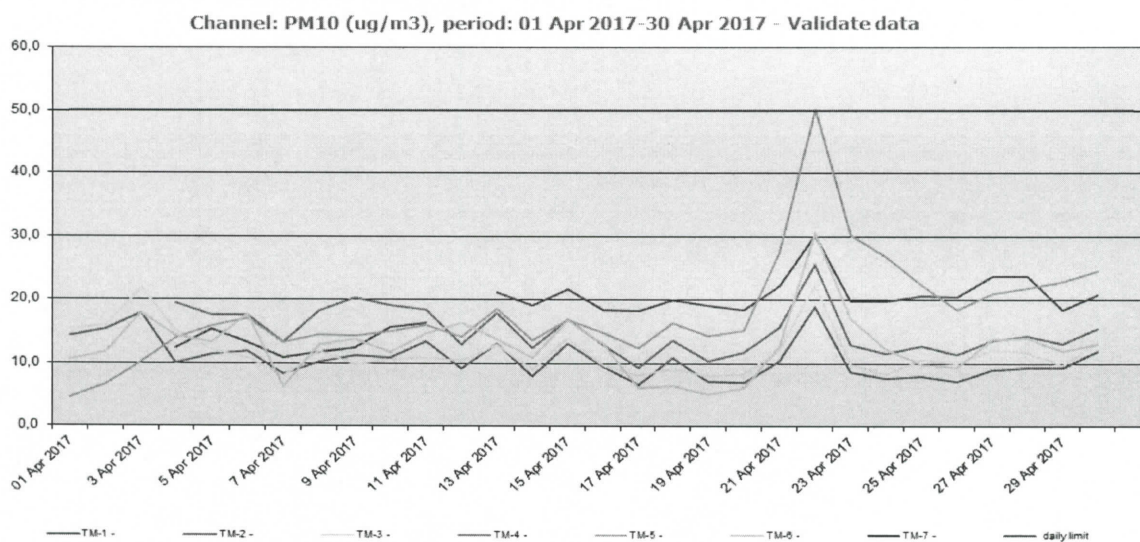


Figura nr. I.3.6. – PM₁₀ - valori medii de 24 de ore

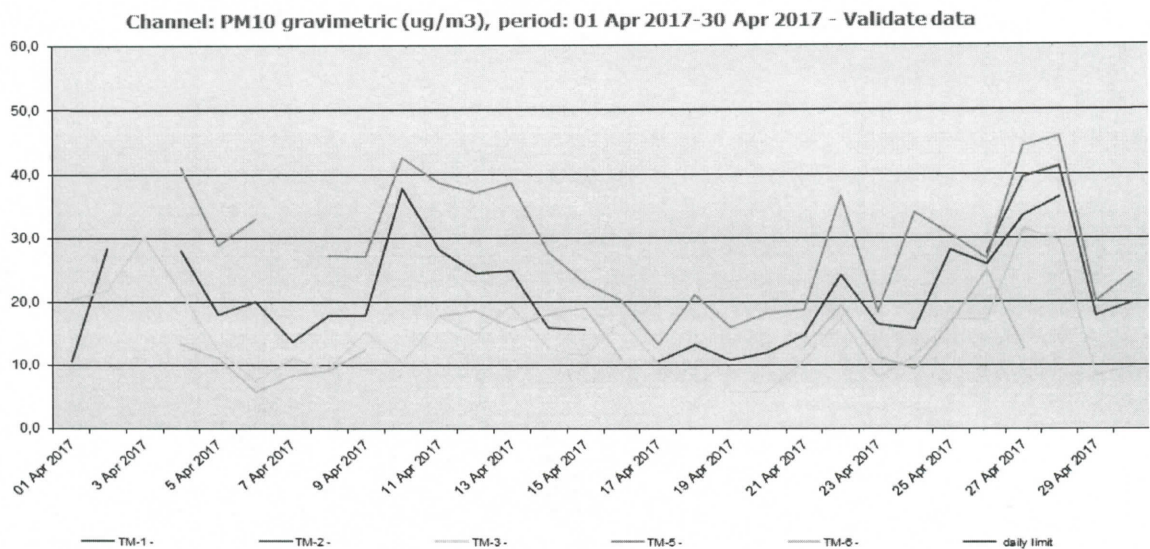
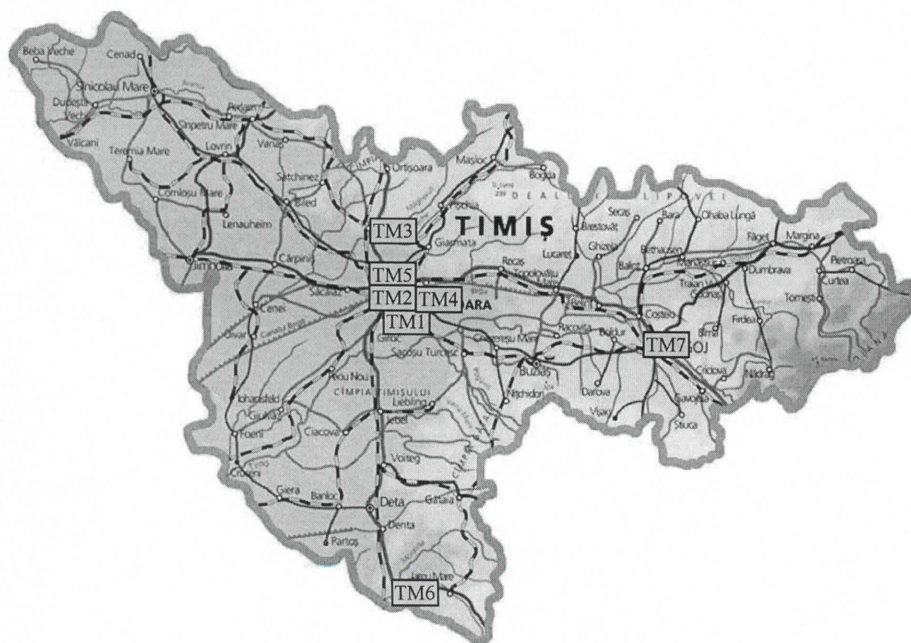


Figura nr. I.3.7. – PM₁₀ gravimetric- valori medii de 24 de ore

I.4. Evoluția calității aerului – indici de calitate a aerului

Prezentăm mai jos evoluția indicelui general de calitate a aerului din rețeaua locală de monitorizare a calității aerului.



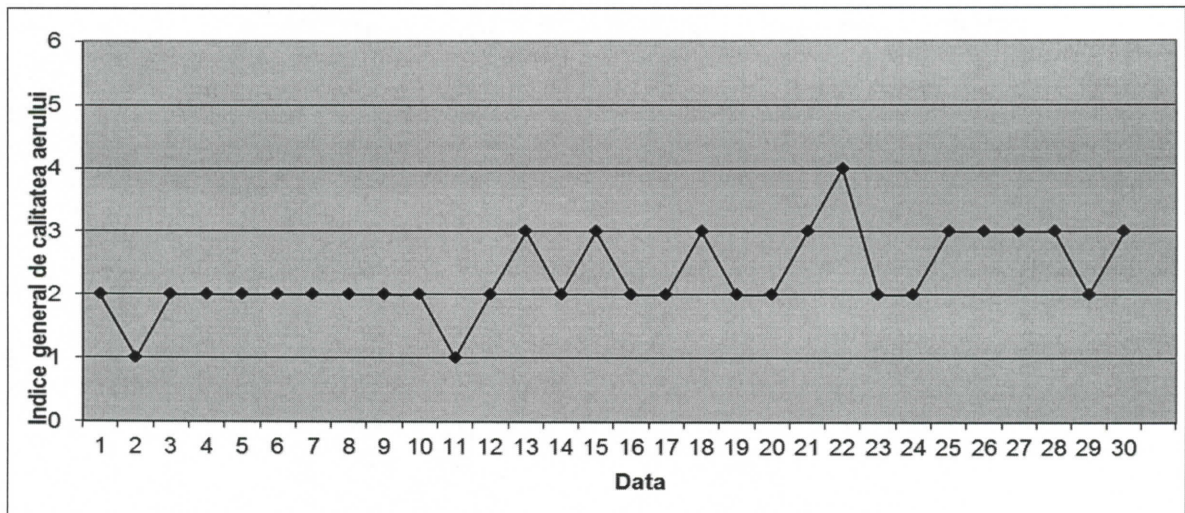
Legendă:

- TM-1 Calea Șagului, Timișoara
- TM-2 Str. C. D. Loga, Timișoara
- TM-3 Carani, Com. Sâandrei
- TM-4 str. I. Bulbuca, Timișoara
- TM-5 Calea Aradului, Timișoara
- TM-6 Moravița
- TM-7 Lugoj

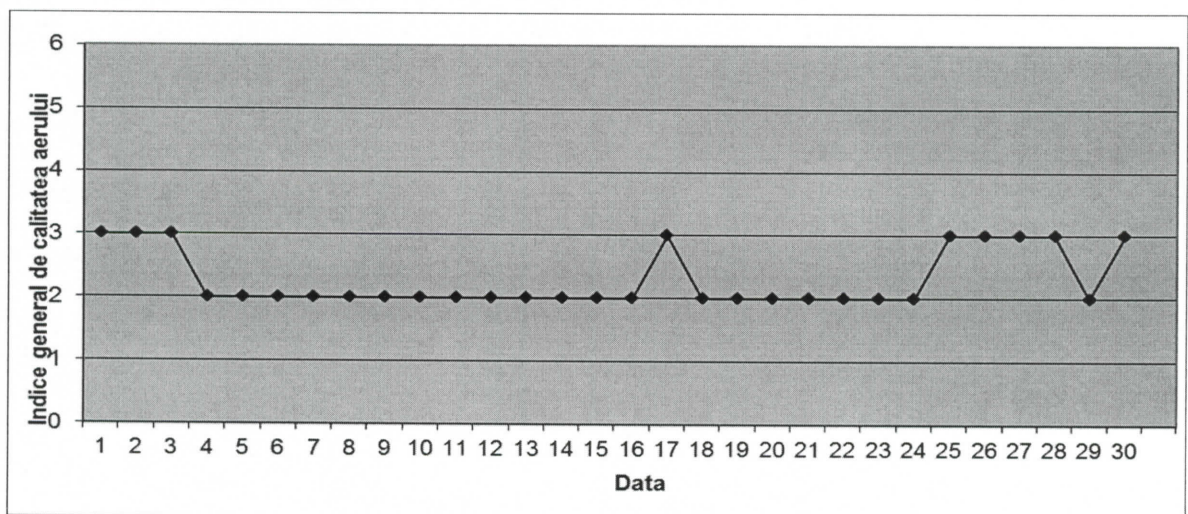
Figura nr. I.4.1. - Amplasarea stațiilor de monitorizare în județ

I.4.1. Evoluția indicelui general de calitate a aerului la stațiile din rețeaua locală de monitorizare

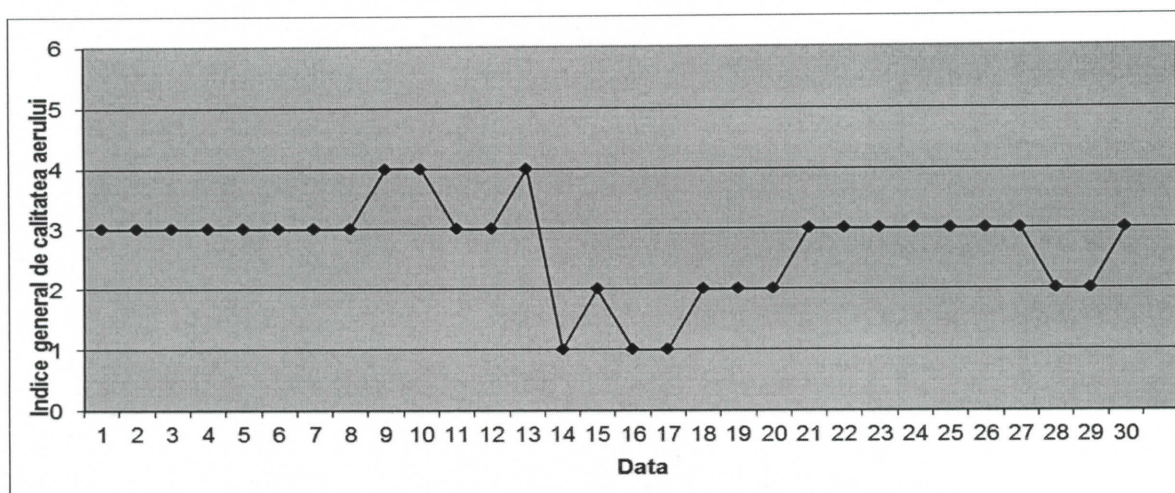
Stația TM-1 adresa: Calea Șagului, Timișoara



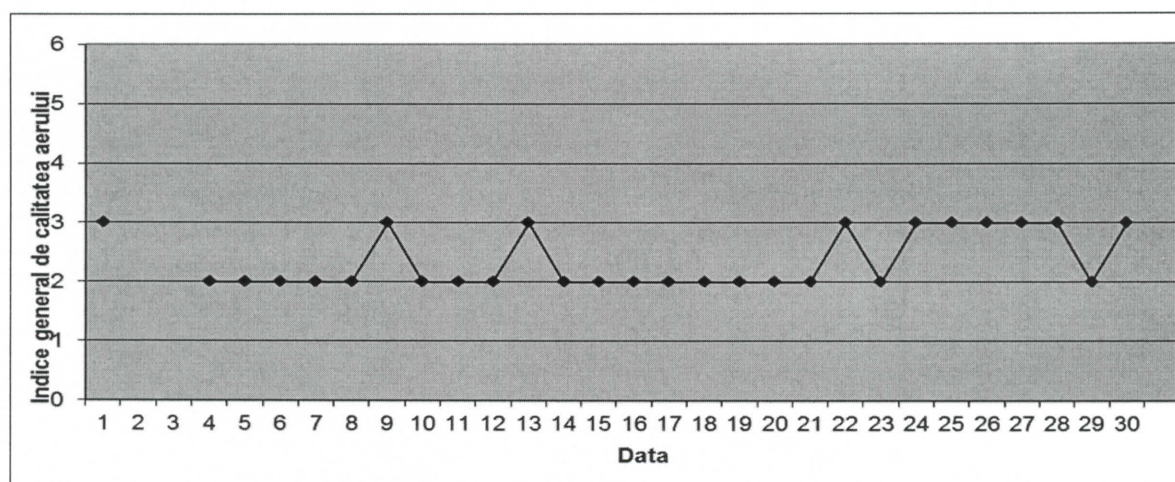
Stația TM-2 adresa: bd-ul C.D. Loga, Timișoara



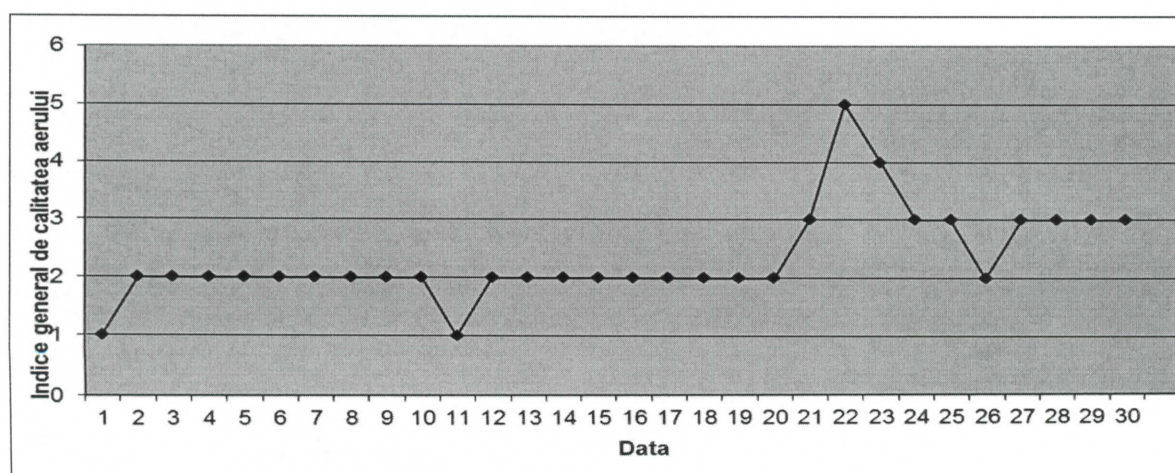
Stația TM-3 adresa: Carani, Com. Sânanndrei

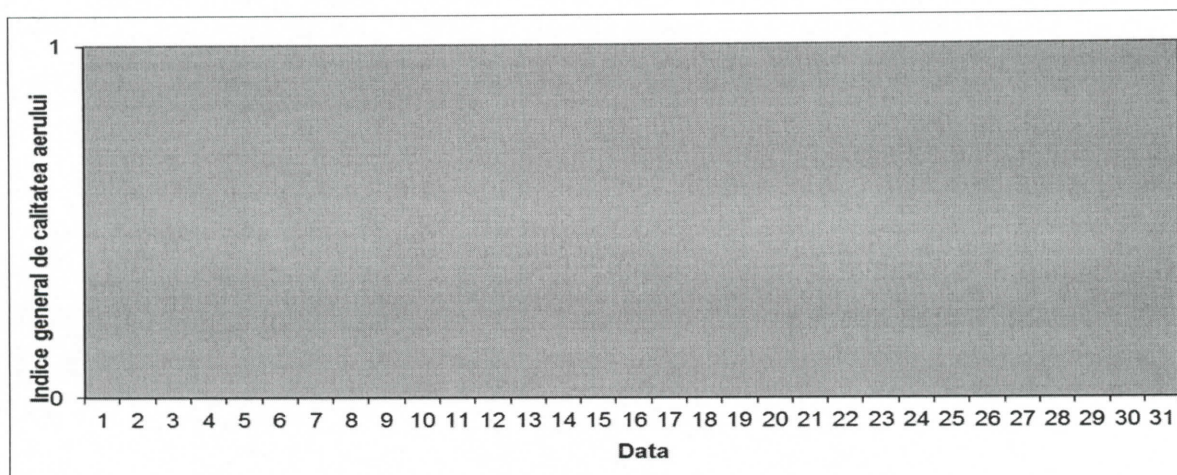
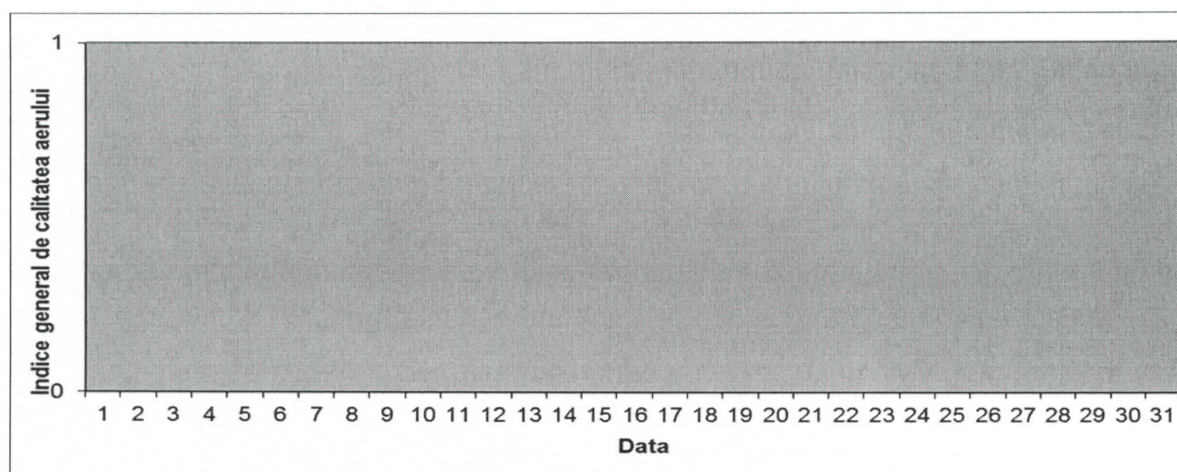


Stația TM-4 adresa: str. I. Bulbuca, Timișoara



Stația TM-5 adresa: Calea Aradului, Timișoara



Stația TM-6 adresa: Moravița**Stația TM-7 adresa: Lugoj**

Datele sunt furnizate de stațiile automate din Rețeaua Națională de Monitorizare a Calității Aerului.

I.4.2. Variația concentrațiilor medii zilnice măsurate pentru indicatorii specifici

Datorită restricțiilor bugetare s-au sistat monitorizările realizate prin prelevări manuale și determinări chimice.

II. STAREA DE CALITATE A PRECIPITAȚIILOR

În luna **aprilie 2017** s-au prelevat **6 probe** de precipitații din municipiul Timișoara.

Indicatorul	Valoarea
- alcalinitate, $\mu\text{Eq/l}$	129– 632,1

- pH	6,17 – 6,72
- conductivitate, $\mu\text{S/cm}$	23,5– 122,3
- sulfati, mg/l	4 – 56
- azotiți, mg/l	0,05 – 0,30
- amoniu, mg/l	0,89 – 5,69
- cloruri, mg/l	0,43 -5,87
- ioni de calciu, mg/l	2,78 – 18,0
- ioni de magneziu, mg/l	0,073– 5,06
- reziduu total, mg/l	26- 99
- suspensii totale, mg/l	4- 31
- duritate, °Germane	0,89- 2,56

III. DETERMINĂRI ALE NIVELULUI DE ZGOMOT

În luna **aprilie 2017** au fost efectuate măsurări de acustică urbană la cererea unor societăți. S-au făcut determinări ale nivelului de zgomot echivalent L_{ech} generat de activitățile unor societăți, pe timp de zi, în conformitate cu prevederile STAS 6161/3-82 și SR 10009, în zonele rezidențiale și alte zone ale municipiului Timișoara și a altor localități.

Măsurători de acustică urbană efectuate în urma solicitărilor, pe timp de zi:

Nr. Crt.	Zona	L_{ech}^* [dBA]
1.	Timișoara, Str. I.Ionescu de la Brad nr. 15	60,0 52,1 53,9 70,3
2.	Timișoara, C. Aradului nr. 107 A	65,3
3.	Timișoara, Str. Circumvalațiunii nr. 35	55,3

* de menționat existența surselor de zgomot secundare.

În luna aprilie 2017, s-a efectuat un număr de **3 determinări de acustică urbană, cu 6 puncte de măsurare.**

La efectuarea acestor determinări s-a folosit sonometru de tip Bruel & Kjaer MEDIATOR 2238.

IV. DETERMINĂRI ALE RADIOACTIVITĂȚII

În luna **aprilie 2017**, în cadrul programului de supraveghere a radioactivității mediului s-au recoltat zilnic probe de aerosoli atmosferici, depuneri atmosferice, probe de apă brută din canalul Bega, probă de apă de suprafață din râul Timiș, apă de foraj, apă potabilă, sol necultivat și vegetație spontană.

<u>Aerosoli atmosferici</u> <u>Valori imediate,</u> <u>Bq/m³</u>	<i>Minima</i>	<i>Media</i>	<i>Maxima</i>	<i>Data max.</i>	<i>Nr. valori semnificative</i>	<i>Observații</i>
Aspirația 02-07	1.40	5.99	11.20	16.04.2017	30	
Aspirația 08-13	0.70	1.89	4.00	08.04.2017	30	

<u>Aerosoli atmosferici</u> <u>masuratori după 5 zile,</u> <u>mBq/m³</u>	<i>Minima</i>	<i>Media</i>	<i>Maxima</i>	<i>Data max.</i>	<i>Nr. valori Semnificative</i>	<i>Observații</i>
Aspirația 02-07	19.90	25.40	33.50	06.04.2017	4	
Aspirația 08-13	17.80	22.85	27.90	20.04.2017	2	

<u>Depuneri atmosferice,</u> <u>Bq/m²*zi</u>	<i>Minima</i>	<i>Media</i>	<i>Max.</i>	<i>Data max.</i>	<i>Nr.valori semnificative</i>
Valoare imediată	1.20	3.14	13.80	18.04.2017	14

<u>Apă brută, Bq/l</u>	<i>Minima</i>	<i>Media</i>	<i>Maxima</i>	<i>Data max.</i>	<i>Nr. valori semnificative</i>	<i>Observații</i>
Valoare imediată	0.30	0.49	0.70	19.04.2017	15	
Frecvența de prelevare						
Locul prelevării	Rau Bega					

<u>Apa potabilă, Bq/l</u>	<i>Minima</i>	<i>Media</i>	<i>Maxima</i>	<i>Data max.</i>	<i>Nr. valori semnificative</i>	<i>Observații</i>
Valoare imediată	-	-	-	-	-	-
Frecvența de prelevare	zilnic					
Locul prelevării	Rețea alimentare					

<u>Sol necultivat, Bq/g</u>	<i>Minima</i>	<i>Media</i>	<i>Maxima</i>	<i>Data max.</i>	<i>Nr. valori semnificative</i>	<i>Observații</i>
Valoare după 5 zile	<0.37	<0.37	<0.38	28.04.2017	0	
Locul prelevării						

<u>Vegetație spontană,</u> <u>Bq/g</u>	<i>Minima</i>	<i>Media</i>	<i>Maxima</i>	<i>Data max.</i>	<i>Nr. valori semnificative</i>	<i>Observații</i>
Valoare după 5 zile	0.20	0.20	0.20	18.04.2017	2	-
Locul prelevării	Platforma meteo					

<u>Debitul dozei gama în aer</u>	<i>Minima</i>	<i>Media</i>	<i>Maxima</i>	<i>Data</i>	<i>Nr. valori Semnificative</i>	<i>Observații</i>
	0.098	0.113	0.145	19.04.2017	330	

V. STAREA DE CALITATE A APELOR

Cunoașterea calității apelor se desfășoară în cadrul Monitoringului Național al Calității Apelor - MNCA - și este asigurat de compartimentele cu profil specific din unitățile bazinale de gospodărire a apelor.

Aprecierea stadiului și evoluția calității apelor curgătoare de suprafață în județul Timiș se bazează pe rezultatele analizelor de apă recoltate în secțiunile din subsistemul de monitorizare în flux lent, flux rapid zilnic, subsisteme gestionate de Administrația Bazinală de Apă Banat.

Conform prevederilor Manualului de operare pentru anul 2012, frecvența de prelevare a probelor de apă pentru monitoringul de supraveghere este trimestrială.

VI. GESTIONAREA DEȘEURILOR ȘI A SUBSTANȚELOR CHIMICE PERICULOASE

Tabel nr. VI.1. – Situația deșeurilor colectate/valorificate/eliminate în MARTIE 2017

Nr.crt.	Tipul de deșeu colectat/ valorificat/ eliminat	Luna MARTIE 2017 (tone)	Cumulat de la 01.01.2017 (tone)
1.	Deșeuri municipale, nămol din SE și deșeuri din construcții/ demolări		
	- DMS colectate	20257.58	47278.88
	- deșeuri din construcții/demolări	2736.54	5476.02
	- nămol depus pe DDN Ghizela	0	0
	- stocate temporar	1678.393	1678.393
	- valorificate energetic	1502.5	2573.42
	- valorificate prin reciclare, colectori	609.46	1646.07
	- elim. pe depozit conform Ghizela	14732.702	34909.049
	- eliminate în alt județ		0
	- eliminate și/sau valorificate din stoc anterior		0
	- supuse biostabilizării la depozitul Ghizela	839.42	1470.64
2.	Deșeuri de hârtie/carton		
	- colectate	2040.191	4761.555
	- valorificate	1992.739	4768.04
3.	Anvelope uzate		
	- colectate	0	121,547*
	- valorificate/ TRATATE	0	129,02*
4.	Uleiuri uzate		
	- colectate	41.99**	64.152
	- valorificate	37**	64.13
5.	Acumulatori auto uzați		
	- colectați	144.226	302.45
	- valorificați	117.982	293.024
6.	Deșeuri rezultate din prelucrarea masei lemnoase		
	Rumeguș - colectat	156.645	385.402
	Rumeguș- valorificat	91.765	350.334
	Altele – colectat/ lemn ambalaje	182.469	458.541
	Altele – valorificat/ lemn ambalaje	185.159	380.357

7.	Deșeuri plastic		1307.208	3293.753
	Colectate		23.61	42.415
	PET colectat		1386.758	3133.551
	Valorificate, PET valorificat		21.414	35.287
8.	Deșeuri medicale periculoase		65.4402	167.7227
	- colectate		36.8281	139.1106
	- eliminate		11.373	11.373
	- sterilizate			
9.	Sticlă		14.098	78.97
	- colectată		1.24	21.582
	- valorificată			
10.	D.E.E.E.		100.804	200.908
	- colectate		91.634	169.198
	- valorificate			
11.	Deșeuri textile		138.901	308.64
	- colectate		148.7	298.347
	- valorificate			

Obs. Raportarea cuprinde datele transmise de operatorii economici din județ până în data de 8 MAI 2017.

*Este vorba și despre amvelope colectate și tratate de POWER OIL în vederea obținerii unui reziduu lichid trimis la Rafinăria Steaua Română Cămpina

**este vorba și de ulei uzat comestibil

VII. PROTECȚIA NATURII, PROTECȚIA SOLULUI ȘI SUBSOLULUI

VII.1. Starea ariilor naturale protejate în județul Timiș

La nivelul Județului Timiș sunt desemnate un număr de 47 arii naturale protejate (arii naturale protejate de interes național, internațional, comunitar, județean și local), arii a căror limite se găsesc localizate integral sau parțial pe teritoriul județului.

Suprafața cuprinsă în ariile naturale protejate este de 134766,49 ha, reprezentând aproximativ 13% din suprafața județului (6675,65 ha arii naturale protejate de interes național, județean și local, 128090,84 ha arii naturale protejate de interes comunitar, 21442,62 ha suprapuneri SCI/SPA/rezervații naturale).

I. Arii naturale protejate de interes național, județean și local

1. Lunca Pogănișului (rezervație naturală botanică, declarată prin HCJ 19/1995 și Legea nr. 5/2000, suprafață de 75,50 ha)
2. Movila Șișitak (rezervație naturală botanică, declarată prin HCJ 19/1995 și Legea nr. 5/2000, suprafață de 0,5 ha)
3. Mlaștinile Satchinez (rezervație naturală ornitologică, declarată prin HCJ 19/1995 și Legea nr. 5/2000, suprafață de 236 ha)
4. Beba Veche (rezervație naturală ornitologică, declarată prin HCJ 19/1995 și Legea nr. 5/2000, suprafață de 2187 ha)
5. Mlaștinile Murani (rezervație naturală ornitologică, declarată prin HCJ 19/1995 și Legea nr. 5/2000, suprafață de 200 ha)
6. Pădurea Cenad (arie naturală protejată tip forestier, declarată prin HCJ 19/1995 și Legea nr. 5/2000, suprafață de 279 ha)
7. Arboretumul Bazoș (rezervație științifică tip forestier, declarată prin HCJ 19/1995 și Legea nr. 5/2000, suprafață de 60 ha)

8. Pădurea Bistra (arie protejată tip forestier, declarată prin HCJ 19/1995 și Legea nr. 5/2000, suprafață de 19,90 ha)
9. Pădurea Dumbrava (arie protejată tip forestier, declarată prin HCJ 19/1995 suprafață de 310 ha)
10. Pădure-parc Buziaș (arie protejată tip mixt, declarată prin HCJ 19/1995 suprafață de 25,16 ha)
11. Insula Mare Cenad (rezervație naturală tip mixt, declarată prin HCJ 19/1995 și Legea nr. 5/2000, suprafață de 3 ha)
12. Insulele Igrîș (rezervație naturală tip mixt, declarată prin HCJ 19/1995 și Legea nr. 5/2000, suprafață de 3 ha)
13. Sărăturile Diniăș (rezervație naturală pedologică, declarată prin HCJ 19/1995 și Legea nr. 5/2000, suprafață de 4 ha)
14. Locul fosilifer Rădmănești (rezervație naturală paleontologică, declarată prin HCJ 19/1995 și Legea nr. 5/2000, suprafață de 4 ha)
15. Pajiștea cu narcise Bătești (arie protejată tip botanic, declarată prin HCJ 19/1995 și Legea nr. 5/2000, suprafață de 20 ha)
16. Parcul Banloc (rezervație științifică tip mixt, declarată prin HCJ 19/1995, suprafață de 8 ha)
17. Lacul Surduc (arie protejată tip mixt, declarată prin HCJ 19/1995 și Legea nr. 5/2000, suprafață de 362 ha)
18. Parcul Natural Lunca Mureșului are o suprafață de 17.166 ha și a fost declarat prin HG 2151/2004. Se întinde pe teritoriul județului Timiș cu o suprafață de 3157.59 ha. În cadrul acestei suprafețe, sunt incluse următoarele arii naturale protejate: Pădurea Cenad, Insulele Igrîș, Insula Mare Cenad.
19. Stejarii seculari din Lovrin (arie naturală protejată tip forestier declarată prin HCL Lovrin 30/2010, suprafață de 6 ha)

II. Arii naturale protejate de interes comunitar

Arii de protecție specială avifaunistică (SPA) cuprinse integral în județul Timiș conform H.G. nr. 971/2011 pentru modificarea și completarea H.G. nr. 1284/2007 privind declararea ariilor de protecție specială avifaunistică ca parte integrantă a rețelei ecologice europene Natura 2000 în România.

1. ROSPA0079 Mlaștinile Murani

Județul Timiș: Orțișoara (<1%), Pișchia (2%)

2. ROSPA0078 Mlaștina Satchinez

Județul Timiș: Satchinez (2%)

3. ROSPA0095 Pădurea Macedonia

Județul Timiș: Ciacova (12%), Ghilad (23%), Giulvăz (3%), Livezile (<1%)

4. ROSPA0126 Livezile-Dolaț

Județul Timiș: Banloc (2%), Ghilad (15%), Giera (<1%), Livezile (75%)

5. ROSPA0127 Lunca Bârzavei

Județul Timiș: Banloc (18%), Denta (4%), Deta (<1%)

6. ROSPA0128 Lunca Timișului

Județul Timiș: Bucovăț (2%), Buziaș (9%), Chevereșu Mare (51%), Giroc (12%), Moșnița Nouă (7%), Pădureni (30%), Racovița (20%), Recaș (2%), Sacoșu Turcesc (21%), Topolovățu Mare (<1%), Șag (7%)

7. ROSPA0142 Teremia Mare –Tomnatic

Județul Timiș: Comloșu Mare (17%), Gottlob (25%), Lovrin (<1%), Teremia Mare (37%), Tomnatic (21%)

8 ROSPA0144 Uivar – Diniăș

Județul Timiș: Cenei (<1%), Otelec (2%), Parța (<1%), Peciu Nou (51%), Sânmihaiu Român (4%), Uivar (25%)

Arii de protecție specială avifaunistică (SPA) cu suprafețe cuprinse și în județul Timiș conform H.G. nr. 971/2011 pentru modificarea și completarea H.G. nr. 1284/2007 privind declararea ariilor de protecție specială avifaunistică ca parte integrantă a rețelei ecologice europene Natura 2000 în România

1. ROSPA0029 Defileul Mureșului Inferior - Dealurile Lipovei

Județul Timiș: Făget (33%), Margina (61%), Mănăștiur (16%), Ohaba Lungă (52%)

2. ROSPA0047 Hunedoara Timișană

Județul Timiș.: Orțișoara (3%)

3. ROSPA0069 Lunca Mureșului Inferior

Județul Timiș: Cenad (13%), Periam (3%), Saravale (3%), Sânnicolau Mare (<1%), Sânpetru Mare (9%)

Situri de importanță comunitară (SCI) cuprinse integral în județul Timiș conform ORD. nr. 2387/2011 pentru modificarea Ordinului ministrului mediului și dezvoltării durabile nr. 1.964/2007 privind instituirea regimului de arie naturală protejată a siturilor de importanță comunitară, ca parte integrantă a rețelei ecologice europene Natura 2000 în România.

1. ROSCI0109 Lunca Timișului

Județul Timiș: Belinț (<1%), Boldur (1%), Bucovăț (2%), Buziaș (3%), Chevereșu Mare (17%), Ciacova (5%), Coșteiu (1%), Foeni (2%), Ghilad (3%), Giera (1%), Giroc (12%), Giulvăz (5%), Lugoj (<1%), Moșnița Nouă (14%), Parța (4%), Peciu Nou (1%), Pădureni (28%), Racovița (14%), Recaș (<1%), Sacoșu Turcesc (5%), Topolovățu Mare (<1%), Șag (9%)

2. ROSCI0277 Becicherecu Mic

Județul Timiș: Becicherecu Mic (<1%), Dudeștii Noi (13%), Sânanndrei (12%), Timișoara (3%)

3. ROSCI0287 Comloșu Mare

Județul Timiș: Comloșu Mare (28%)

4. ROSCI0336 Pădurea Dumbrava

Județul Timiș: Boldur(15%), Buziaș (<1%), Darova (<1%), Racovița (5%)

5. ROSCI0338 Pădurea Paniova

Județul Timiș: Ghizela (21%), Secaș (<1%)

6. ROSCI0345 Pajiștea Cenad

Județul Timiș: Cenad (5%), Saravale (34%), Sânnicolau Mare (11%), Sânpetru Mare (7%)

7. ROSCI0346 Pajiștea Ciacova

Județul Timiș: Ciacova (<1%)

8. ROSCI0348 Pajiștea Jebel

Județul Timiș: Ciacova (2%), Jebel (<1%), Parța (<1%)

9. ROSCI0349 Pajiștea Pesac

Județul Timiș: Lenauheim (1%)

10. ROSCI0388 Sărăturile de la Foeni - Grăniceri

Județul Timiș: Foeni (<1%), Giera (1%)

11. ROSCI0390 Sărăturile Diniăș

Județul Timiș: Parța (<1%), Peciu Nou (4%), Sânmihaiu Român (7%)

12. ROSCI0402 Valea din Sânanndrei

Județul Timiș: Sânanndrei (<1%)

13. ROSCI0414 Lovrin

Județul Timiș: Tomnatic

14. ROSCI0425 Pădurea Șemița

Județul Timiș: Jamu Mare

Situri de importanță comunitară (SCI) cu suprafețe cuprinse și județul Timiș conform ORD. nr 2387/2011 pentru modificarea Ordinului ministrului mediului și dezvoltării durabile nr. 1.964/2007 privind instituirea regimului de arie naturală protejată a siturilor de importanță comunitară, ca parte integrantă a rețelei ecologice europene Natura 2000 în România.

1. ROSCI0108 Lunca Mureșului Inferior

Județul Timiș: Cenad (13%), Periam (3%), Saravale (3%), Sânnicolau Mare (<1%), Sânpetru Mare (10%)

2. ROSCI0115 Mlaștina Satchinez

Județul Timiș: Biled (<1%), Orțișoara (1%), Satchinez (14%), Variaș (2%)

3. ROSCI0355 Podișul Lipovei - Poiana Ruscă

Județul Timiș: Curtea (66%), Margina (55%), Pietroasa (93%), Tomești (36%)

În luna **aprilie 2017**, nu au fost semnalate sau constatate acțiuni cu impact negativ asupra integrității ariilor naturale protejate mai sus menționate.

În luna **aprilie 2017**, Serviciul Calitatea Factorilor de Mediu – domeniul Biodiversitate a desfășurat următoarele activități, la nivelul județului Timiș:

- s-au analizat documentații în cadrul procedurii de emitere a acordului de mediu, avizului de mediu și autorizației de mediu la nivelul județului, pentru suprapunerea amplasamentelor în raport cu limitele ariilor naturale protejate, participarea la verificările pe amplasament, emitere puncte de vedere de specialitate, analiză memoriu tehnic, întocmire Lista de control pentru etapa de incadrare, analiză studiu de evaluare adecvată, întocmire Listă de control pentru analiza calității studiului de evaluare adecvată, conform Ord. MMP nr. 19/2010, participare la ședințele CAT, CS și GL;
- s-a verificat amplasarea perimetrelor de exploatare resurse naturale în raport cu limitele ariilor naturale protejate;
- s-a completat în aplicația SIM - Conservarea Naturii: modulul Zoo și Acvarii;
- s-au întocmit raportări curente specifice domeniului biodiversitate;
- s-au emis răspunsuri la solicitări de informații de specialitate către persoane juridice și persoane fizice;
- coordonare activitate custozi arii naturale protejate din județul Timiș;
- s-a răspuns la solicitările de informații din partea A.N.P.M., M.M.A.P.;
- s-a emis 5 puncte de vedere privind solicitările de tăieri arbori de pe domeniul public din zona urbană;
- s-a emis 1 autorizație pentru recoltare/capturare, achiziție și comercializare specii din flora și fauna sălbatică în conformitate cu ORD.410/2008;
- participare la comisia de constatare și evaluare a pagubelor produse de speciile de faună de interes cinegetic asupra culturilor agricole, conform HG nr. 1679/2008, la solicitarea Primăriei Comunei Cenad, județul Timiș;
- s-a emis 2 avize de custode pentru proiecte propuse a fi amplasate în ariile naturale protejate deținute în custodie de către APM Timiș;
- s-au realizat activități în cadrul Proiectului „Managementul conservativ al habitatului 8310 din Situl Natura 2000 Cheile Nerei – Beușnița” LIFE 13 NAT/RO/001488;
- s-a oferit suport tehnic operatorilor economici, deținători de situri potențial contaminate și/sau contaminate, pentru accesarea și completarea aplicației SIM – domeniul Sol-Subsol.