



AGENȚIA PENTRU PROTECȚIA MEDIULUI TIMIȘ

R A P O R T

privind starea mediului în județul Timiș

februarie

2017

Nr. 3172/27.03.2017

R A P O R T

privind starea mediului în județul Timiș

februarie

2017

DIRECTOR EXECUTIV
Ildiko VIȚAN

Șef Serviciu
Monitorizare și Laboratoare
Doina MARIN

CUPRINS

	<u>Pag.</u>
INTRODUCERE	4
I. STAREA DE CALITATE A AERULUI	5
<u>I.1. Indicatorii rețelei automate de monitorizare a calitatii aerului</u>	5
<u>I.2. Concentratii poluanti</u>	9
I.2.1. Concentratii de dioxid de sulf (SO₂)	9
I.2.2. Concentratii de dioxid de azot (NO₂)	9
I.2.3. Concentratii de monoxid de carbon (CO)	9
I.2.4. Concentratii de ozon (O₃)	9
I.2.5. Concentratii de pulberi in suspensie (PM₁₀)	9
I.2.6. Concentratii de pulberi sedimentabile	9
<u>I.3. Evolutia calitatii aerului – valori medii orare/zilnice</u>	10
<u>I.4. Evolutia calitatii aerului – indici de calitatea aerului</u>	12
I.4.1. Evoluția indicelui general de calitatea aerului la stațiile din rețeaua locală de monitorizare	13
I.4.2. Variația concentrațiilor medii zilnice măsurate pentru indicatorii specifici	16
II. STAREA DE CALITATE A PRECIPITAȚILOR	16
III. DETERMINARI ALE NIVELULUI DE ZGOMOT	16
IV. DETERMINARI ALE RADIOACTIVITĂȚII	16
V. STAREA DE CALITATE A APELOR	17
VI. GESTIONAREA DESEURILOR SI A SUBSTANTELOR CHIMICE PERICULOASE	18
VII. PROTECTIA NATURII, PROTECTIA SOLULUI SI SUBSOLULUI	19
<u>VII.1. Starea ariilor naturale protejate în județul Timiș</u>	19
<u>VII.2. Situri Natura 2000</u>	20

INTRODUCERE

Județul Timiș este situat în vestul țării, punctele extreme ale județului fiind cuprinse între coordonatele 20°16' (Beba Veche) și 22°33' (Poieni) longitudine estică, 45°11' (Latunas) și 46°11' (Cenad) latitudine nordică.

Cu o suprafață de 8697 km², Timișul deține 3,6% din teritoriul României, ocupând ca întindere locul I pe țară.

Relieful se caracterizează prin predominarea câmpiilor, care acoperă partea vestică și centrală a județului, pătrunzând sub forma unor golfuri în zona dealurilor, pe văile Timișului și Begheiului. În estul județului se desfășoară dealurile premontane ale Pogănișului și partea sudică a podișului Lipovei. Înălțimile maxime corespund culmilor nord-vestice ale masivului Poiana Ruscăi, culminând cu vârful Padeșul (1380 m).

Clima este temperată de tranziție, cu influențe submediteraneene. Temperatura medie anuală este de 10,7⁰C (1900 - 1990), înregistrându-se maxima de 41⁰C în data de 16.08.1952 și minima de -35,3⁰C în 29.01.1963. Temperatura medie în 20 a fost de 12,3⁰C, minima fiind de -16,5⁰C (04.01.2002) și maxima de 36,8⁰C (24.06.2002).

Cantitatea de precipitații căzută în 2003 a fost de 577 mm (771,1 mm în 1999), la o medie multianuală de 609,4 mm (1901-1990). Maxima lunară s-a înregistrat în luna mai, de 113,2 mm, iar minima în luna mai, de 4,2 mm.

Vântul bate în câmpie dominant din nord.

Teritoriul este străbătut de la Est la Sud-Vest de râurile Bega și Timiș. În nord își urmează cursul de la Est spre Vest râurile Mureș și Aranca.

Din totalul de 869.665 ha, la nivelul anului 2004, un total de 701.640 ha (80,6%) este deținut de terenurile agricole după cum urmează: 532.869 ha – arabil, 125.720 ha - pășuni, 29.499 ha fânețe, 4310 ha – vii, 9.242 ha – livezi și pepiniere pomicole, iar 109.058 (12,5%) de terenuri cu vegetație forestieră. Suprafața totală a sectorului privat este de 749.149 ha în 2004, față de 393.525 ha în anul 1997.

În anul 2004 s-au înregistrat producții de: 2.739 mii m² de țesături din bumbac și tip bumbac, 369 mii buc. tricotaje din fire de mătase și tip mătase, 11.324 mii perechi încălțăminte și 626 hl bere.

La 18 mai 2002 (recensământ 2002), populația județului Timiș a fost de 677.926 locuitori, din care în mediu urban – 407.754, iar în mediul rural – 270.172, densitatea fiind de 78 locuitori/km².

La 1 mai 2005, populația județului Timiș a fost de 659.333 locuitori, din care în mediu urban – 415.851, iar în mediul rural – 243.482, densitatea fiind de 75,8 locuitori/km².

Din punct de vedere al organizării administrative a teritoriului, județul Timiș are 2 municipii, Timișoara și Lugoj, 8 orașe: Sannicolau Mare, Jimbolia, Buziaș, Făget, Deta, Recaș, Gătaia, Ciacova și 87 de comune.

I. STAREA DE CALITATE A AERULUI**I.1. Indicatorii rețelei automate de monitorizare a calității aerului**

Determinarea nivelului de poluare a aerului cu noxe în luna **februarie 2017**, s-a realizat cu ajutorul rețelei automate de monitorizare a calității aerului pentru aglomerarea Timișoara.

Prezentăm în **tabelul nr I.1.** situația stațiilor în luna **februarie 2017**:

Tabelul nr. I.1. – Situația poluanților pe stațiile automate de monitorizare a calității aerului

Localitate	Cod stație	Tip stație	Poluant	Tip determinare	Observații Captura de date
Timișoara	TM-1 Calea Sagului	trafic	NO ₂	automat	90,7%
			SO ₂	automat	90,3%
			CO	automat	-
			PM ₁₀	automat	92,8%
			COV	automat	Benzen Toluen Etilbenzen o-xilen m-xilen p-xilen
			Pb	manual	71,4%
	TM-2 Str. C. D. Loga	fond urban	NO ₂	automat	95,2%
			SO ₂	automat	95,3%
			CO	automat	96,7%
			PM ₁₀	automat	100,0%
			Ozon	automat	95,3%
			COV	automat	-
			Pb	manual	85,7%
			Parametrii meteo	automat	89,3%
	TM-4 Str. I. Bulbuca	industrial	NO ₂	automat	94,9%
			SO ₂	automat	76,3%
			CO	automat	93,6%
			PM ₁₀	automat	100,0%
			Ozon	automat	86,4%
			COV	automat	-
			Parametrii meteo	automat	97,7%
TM-5 Calea Aradului	trafic	NO ₂	automat	59,3%	
		SO ₂	automat	91,3%	
		CO	automat	95,5%	

			PM ₁₀	automat	53,5%
			COV	automat	Benzen Toluen Etilbenzen o-xilen m-xilen p-xilen
			Pb	manual	82,1%
	TM-3	fond suburban	NO ₂	automat	92,8%
			SO ₂	automat	65,3%
			CO	automat	88,6%
			PM ₁₀	automat	10,7%
			Ozon	automat	76,3%
			COV	automat	Benzen Toluen Etilbenzen o-xilen m-xilen p-xilen
			Pb	manual	28,6%
			Parametrii meteo	automat	98,0%
Moravița	TM-6	fond suburban	NO ₂	automat	-
			SO ₂	automat	-
			CO	automat	-
			PM ₁₀	automat	100%
			COV	automat	Benzen Toluen Etilbenzen o-xilen m-xilen p-xilen
			Pb	manual	71,4%
			Parametrii meteo	automat	97,4%
Lugoj	TM -7	industrial	NO ₂	automat	-
			SO ₂	automat	-
			PM ₁₀	automat	-
			COV	automat	Benzen Toluen Etilbenzen o-xilen m-xilen p-xilen
			Parametrii meteo	automat	-

Centralizarea datelor furnizate de stațiile de monitorizare a calității aerului este prezentată în tabelul nr. I.2.

Tabelul nr. I.2. – Valori minime, medii, maxime; număr depășiri valori prag și valori limită

Judet	Stația	Tip stație	Poluant unitate măsură	Valoare minimă lunară	Valoare medie lunară	Valoare maximă lunară	Nr. depășiri Prag țintă	Nr. depășiri Valoare limită		
TIMIS	TM-1	trafic	SO2($\mu\text{g}/\text{m}^3$),1h	4,76	10,88	21,87		0		
			SO2($\mu\text{g}/\text{m}^3$), 24h	5,69	11,01	16,45		0		
			NO2($\mu\text{g}/\text{m}^3$),1h	8,32	33,09	104,82		0		
			CO(mg/m^3),8h	-	-	-		0		
			Benzen($\mu\text{g}/\text{m}^3$)	-	-	-		0		
			PM10 automat ($\mu\text{g}/\text{m}^3$),24h	17,26	30,09	55,43		1		
			PM10 gravimetric ($\mu\text{g}/\text{m}^3$),24h	15,53	29,11	50,33		1		
			Cd, ng/m^3	0,5362	0,6547	0,7507		0		
			Pb, $\mu\text{g}/\text{m}^3$	0,0172	0,0202	0,0245		0		
			Ni, ng/m^3	2,5673	6,8706	16,2082		0		
			TM-2	urban	SO2($\mu\text{g}/\text{m}^3$),1h	4,99	9,08	37,82		0
	SO2($\mu\text{g}/\text{m}^3$),24h	5,88			9,08	14,29		0		
	NO2($\mu\text{g}/\text{m}^3$),1h	5,96			24,34	78,15		0		
	CO(mg/m^3),8h	0,06			0,37	1,35		0		
	O3($\mu\text{g}/\text{m}^3$),1h	4,57			27,76	64,20	0	0		
	O3($\mu\text{g}/\text{m}^3$),8h	6,56			27,62	56,98	0			
	Benzen($\mu\text{g}/\text{m}^3$)	-			-	-		0		
	PM2,5 automat($\mu\text{g}/\text{m}^3$),24 h	-			-	-		0		
	PM2,5 gravimetric($\mu\text{g}/\text{m}^3$)24h	32,46			47,35	83,12		0		
	PM10 automat ($\mu\text{g}/\text{m}^3$),24h	14,35			25,55	52,02		1		
	PM10 gravimetric($\mu\text{g}/\text{m}^3$)24h	11,18			31,63	72,87		2		
	Cd, ng/m^3	0,3973			0,5845	0,9461				
	Pb, $\mu\text{g}/\text{m}^3$	0,0148			0,0189	0,0280				
	Ni, ng/m^3	1,0413			3,0404	10,0949				
	TM-3	suburban			SO2($\mu\text{g}/\text{m}^3$),1h	4,12	9,25	32,2		0
					SO2($\mu\text{g}/\text{m}^3$),24h	5,60	9,38	13,61		0
					NO2($\mu\text{g}/\text{m}^3$),1h	0,29	13,42	40,33		0
					CO(mg/m^3),8h	0,28	0,62	1,00		0
			O3($\mu\text{g}/\text{m}^3$),1h	23,65	53,72	101,19	0			
			O3($\mu\text{g}/\text{m}^3$),8h	29,74	54,04	86,83	0			
			Benzen($\mu\text{g}/\text{m}^3$)	-	-	-		0		
			PM10 automat ($\mu\text{g}/\text{m}^3$), 24h	24,17	26,33	28,48		0		
			PM10 gravimetric ($\mu\text{g}/\text{m}^3$), 24 h	18,7	30,26	47,79		0		
			Cd, ng/m^3	0,1520	0,4076	0,6608		0		
			Pb $\mu\text{g}/\text{m}^3$	0,0175	0,0198	0,0232		0		
			Ni, ng/m^3	1,5609	1,7214	1,8353		0		
			TM-4	industrial	SO2($\mu\text{g}/\text{m}^3$),1h	5,48	10,98	75,05		0
	SO2($\mu\text{g}/\text{m}^3$),24h	7,29			10,90	20,20		0		

			NO ₂ (μg/m ³),1h	4,22	30,92	97,87		0
			CO(mg/m ³),8h	0,30	0,66	1,57		0
			O ₃ (μg/m ³),1h	6,07	35,88	72,59	0	
			O ₃ (μg/m ³),8h	8,31	36,29	63,64	0	
			Benzen(μg/m ³)	-	-	-		
			PM10 automat (μg/m ³),24h	6,80	21,40	55,56		1
TM-5	trafic		SO ₂ (μg/m ³),1h	1,77	11,58	103,52		0
			SO ₂ (μg/m ³),24h	3,36	11,54	22,72		0
			NO ₂ (μg/m ³),1h	0,30	31,24	109,97		0
			CO(mg/m ³),8h	0,06	0,35	1,91		0
			Benzen(μg/m ³)	-	-	-		0
			PM10 automat (μg/m ³), 24 h	4,79	23,00	38,15		0
			PM10 gravimetric (μg/m ³), 24 h	15,44	46,83	74,76		8
			Cd, ng/m ³	0,0936	0,3275	0,8333		0
			Pb μg/m ³	0,0137	0,0182	0,0247		0
			Ni, ng/m ³	1,1911	5,2159	14,4010		0
TM-6	fond suburban		SO ₂ (μg/m ³),1h	-	-	-		-
			SO ₂ (μg/m ³),24h	-	-	-		-
			NO ₂ (μg/m ³),1h	-	-	-		0
			CO(mg/m ³),8h	-	-	-		0
			Benzen(μg/m ³)	-	-	-		0
			PM10 automat (μg/m ³) 24 h	5,86	15,60	41,48		0
			PM10 gravimetric (μg/m ³), 24h	10,99	22,02	51,15		1
			Cd, ng/m ³	0,1129	0,2444	0,5454		0
			Pb μg/m ³	0,0095	0,0131	0,0163		0
			Ni, ng/m ³	0,6978	2,1548	5,6422		0
TM-7	industrial		SO ₂ (μg/m ³),1h	-	-	-		0
			SO ₂ (μg/m ³),24h	-	-	-		0
			NO ₂ (μg/m ³),1h	-	-	-		0
			Benzen(μg/m ³)	-	-	-		0
			PM10 automat (μg/m ³),24h	-	-	-		0

I.2. Concentrații poluanți

I.2.1. Concentrații de dioxid de sulf (SO₂)

Pe parcursul lunii **februarie 2017**, nu s-a înregistrat nicio depășire a valorii limită pentru media orară în conformitate cu prevederile Legii nr. 104/2011 privind calitatea aerului înconjurător. Valoarea maximă de **103,52 μg/m³**, s-a înregistrat în data de **27 februarie 2017, ora 15⁰⁰, la stația TM-5**. Valoarea maximă reprezintă **29,57%** din VL.

I.2.2. Concentrații de dioxid de azot (NO₂)

Pe parcursul lunii **februarie 2017**, nu s-a înregistrat nicio depășire a valorii limită pentru media orară în conformitate cu prevederile Legii nr. 104/2011 privind calitatea aerului înconjurător. Valoarea maximă de **109,97 μg/m³** s-a înregistrat în data de **25 februarie 2017, ora 20⁰⁰, la stația TM-5**. Valoarea maximă reprezintă **54,98%** din VL.

I.2.3. Concentrații de monoxid de carbon (CO)

Nu s-a înregistrat nici o depășire a valorii limită pentru media pe 8 ore în luna **februarie 2017** în conformitate cu prevederile Legii nr. 104/2011 privind calitatea aerului înconjurător. Valoarea maximă de **1,92 μg/m³**, s-a înregistrat în data de **25-26 februarie 2017, în intervalul orar 20-03⁰⁰, la stația TM-5**. Valoarea maximă reprezintă **19,2%** din VL.

I.2.4. Concentrații de ozon (O₃)

În luna **februarie 2017**, în conformitate cu prevederile Legii nr. 104/2011 privind calitatea aerului înconjurător, nu s-au înregistrat depășiri ale pragului de informare. Valoarea maximă a mediilor pe 8 ore pentru aceasta lună, a fost de **86,84 μg/m³**, reprezentând **52,82%** din valoarea țintă, fiind înregistrată în data de **20 februarie 2017, în intervalul orar 03-10⁰⁰, la stația TM-3**.

I.2.5. Concentrații de pulberi în suspensie (PM₁₀)

În luna **februarie 2017**, în conformitate cu prevederile Legii nr. 104/2011 privind calitatea aerului înconjurător, **s-au înregistrat 12 depășiri** ale valorii limită zilnice la probele prelevate pentru determinările gravimetrice: **la stația TM 1- 1 depășire** (s-a înregistrat a 6-a valoare), **la stația TM 2- 2 depășiri** (s-a înregistrat a 13-a valoare), **la stația TM 5- 8 depășiri** (s-a înregistrat a 19-a valoare) iar), **la stația TM 6- 1 depășire** (s-a înregistrat a 5-a valoare).

I.2.6. Concentrații de pulberi sedimentabile

În luna **februarie 2017** s-au prelevat **7 probe** de pulberi sedimentabile în municipiul Timișoara. **În luna februarie s-a înregistrat 1 depășire** a concentrației maxime admisibile (CMA), în conformitate cu prevederile STAS 12574-87, **valoarea maximă de 19,32 g/m²/lună** înregistrându-se în Timișoara pe **Str. Calea Aradului**.

I.3. Evoluția calității aerului – valori medii orare/zilnice

În figurile următoare este prezentată evoluția calității aerului pentru luna **februarie 2017**.

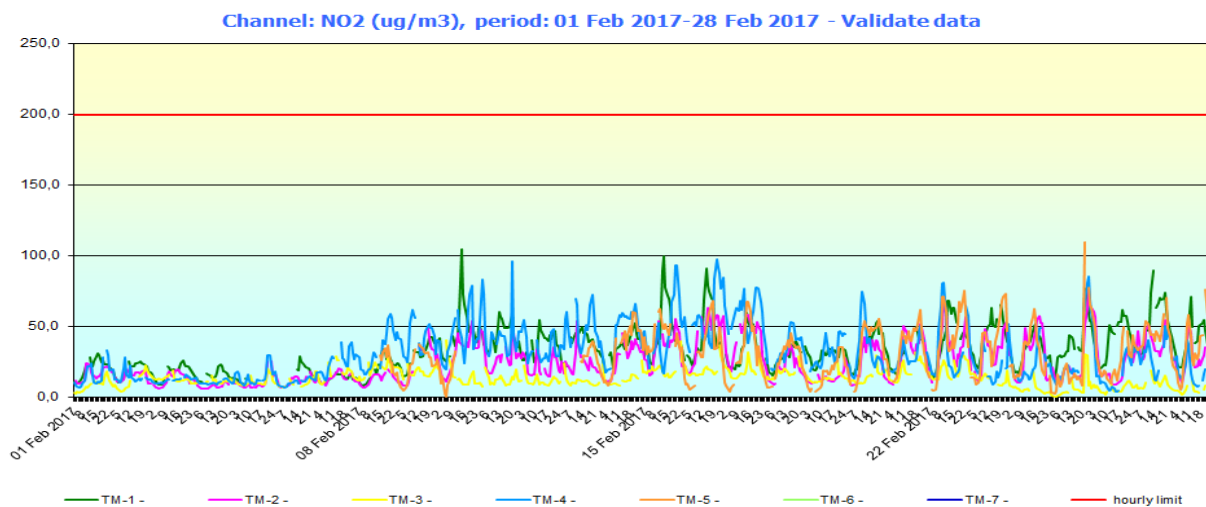


Figura nr. I.3.1. – NO₂ valori medii orare

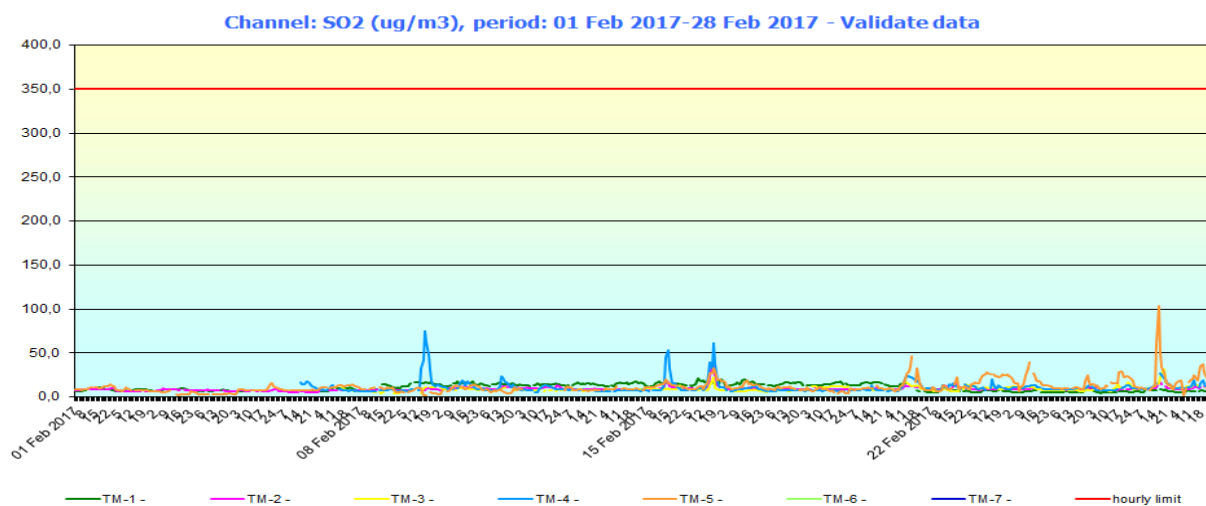


Figura nr. I.3.2. – SO₂ - valori medii orare

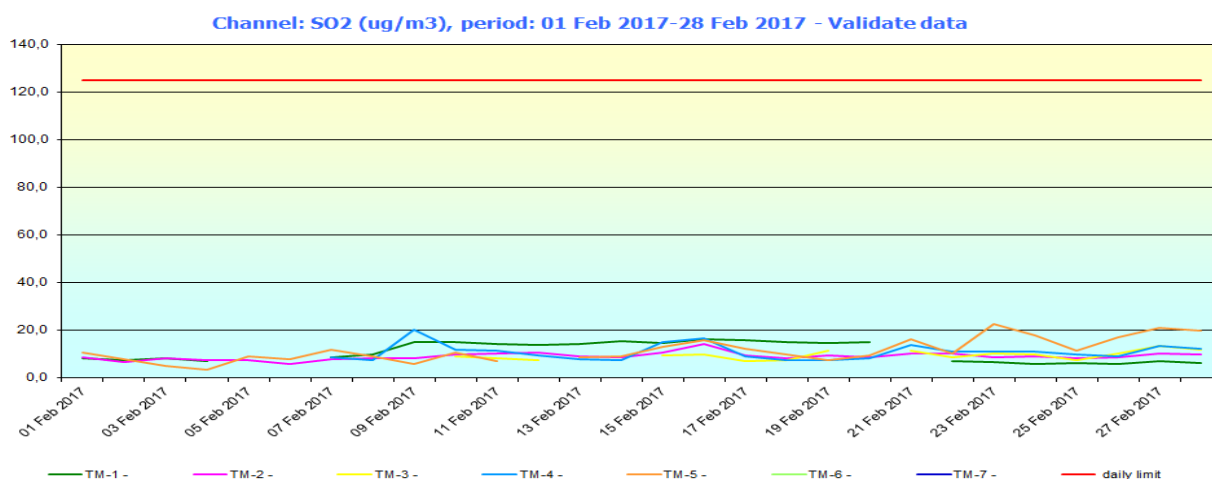


Figura nr. I.3.3. – SO₂ - valori medii zilnice

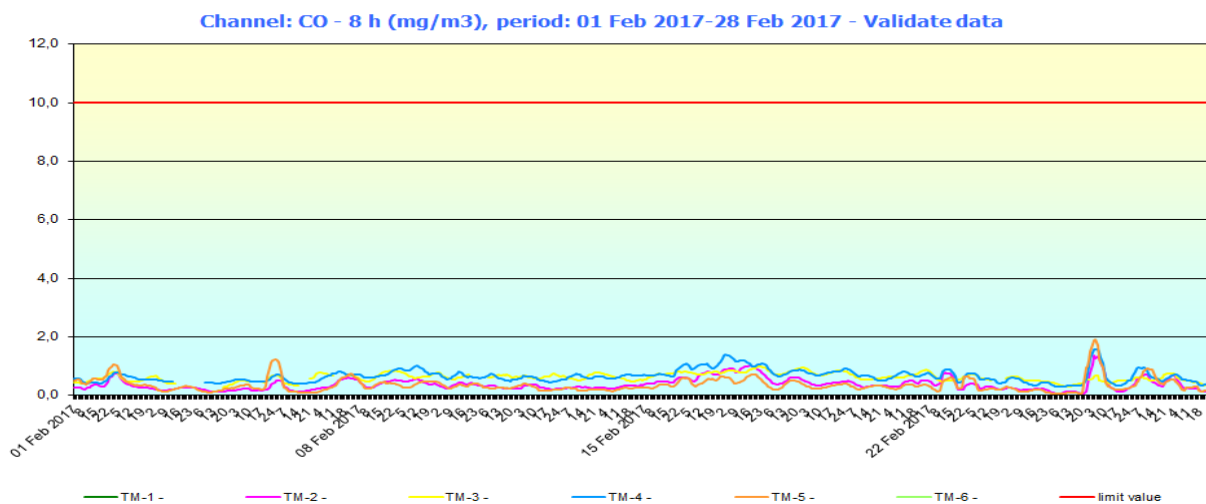


Figura nr. I.3.4. – CO – valori medii continue de 8

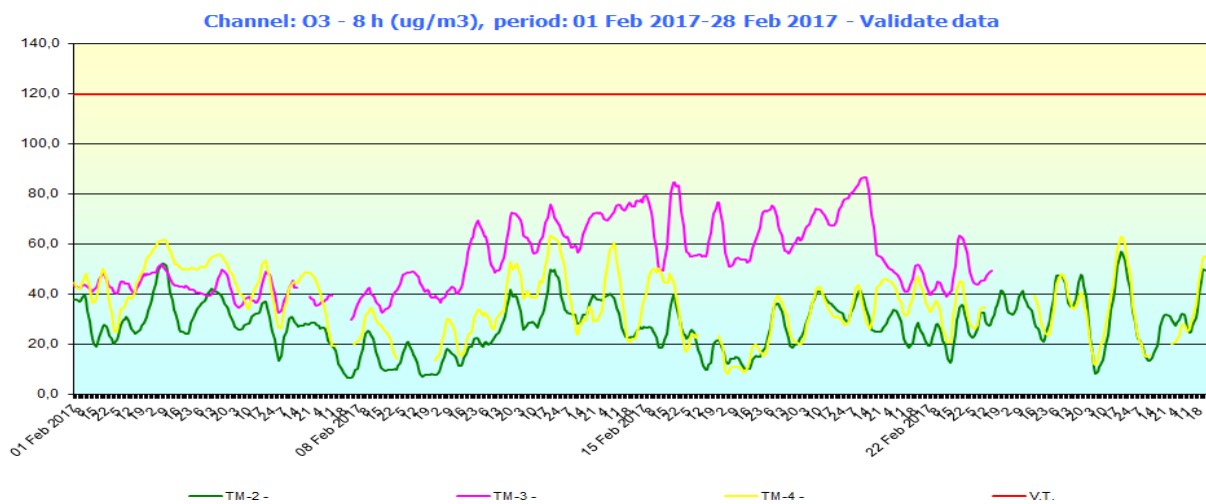


Figura nr. I.3.5. – Ozon - valori medii continue de 8 ore

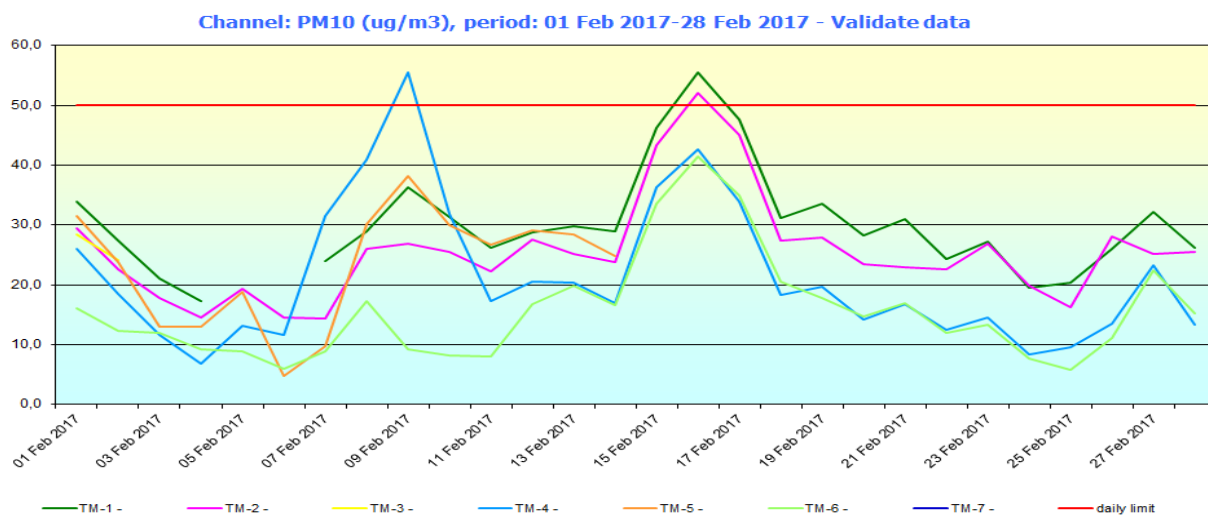


Figura nr. I.3.6. – PM₁₀ - valori medii de 24 de ore

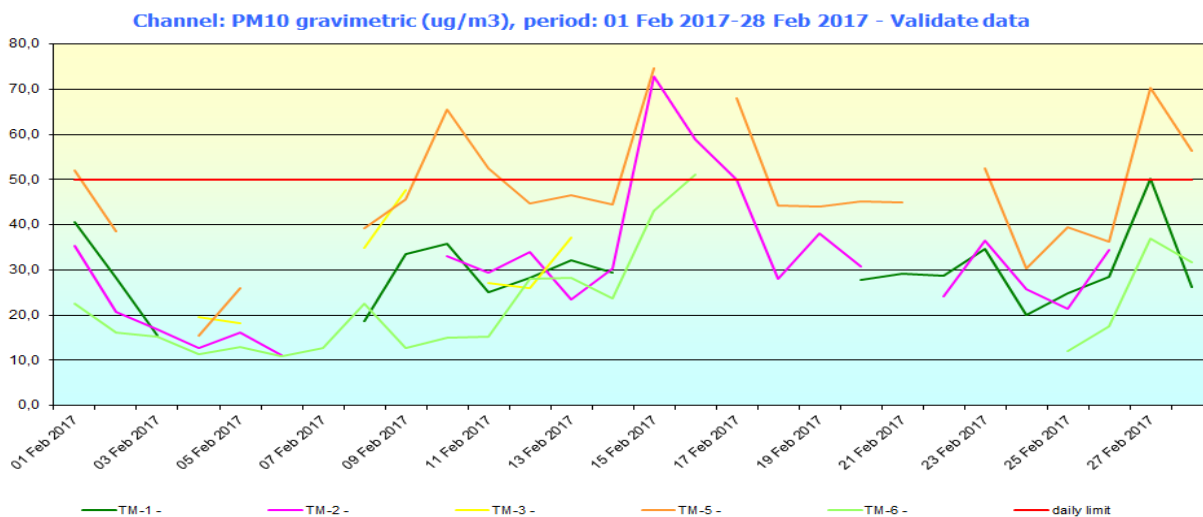


Figura nr. I.3.7. – PM₁₀ gravimetric- valori medii de 24 de ore

I.4. Evoluția calității aerului – indici de calitatea aerului

Prezentăm mai jos evoluția indicelui general de calitatea aerului din rețeaua locală de monitorizare a calității aerului.

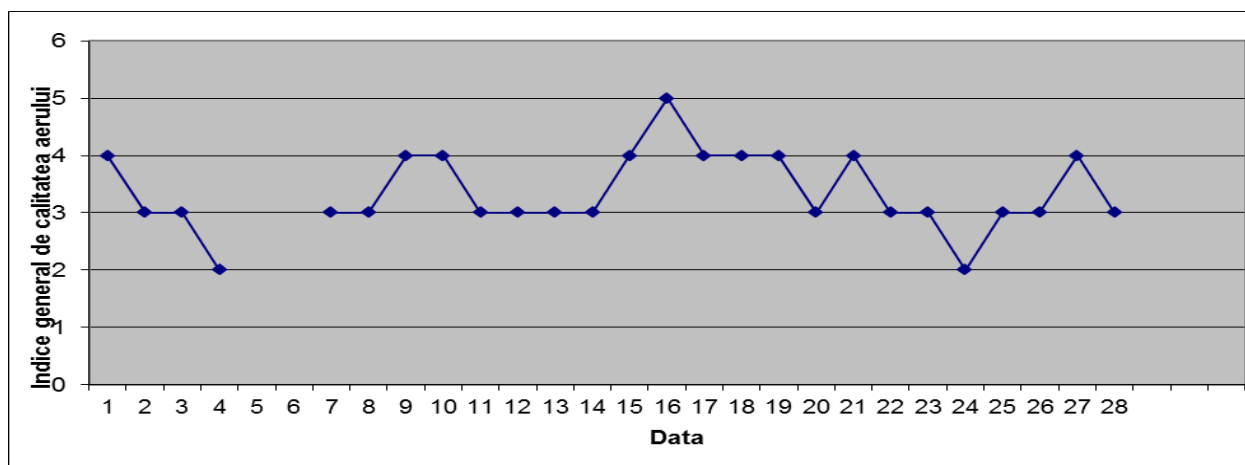
**Legendă:**

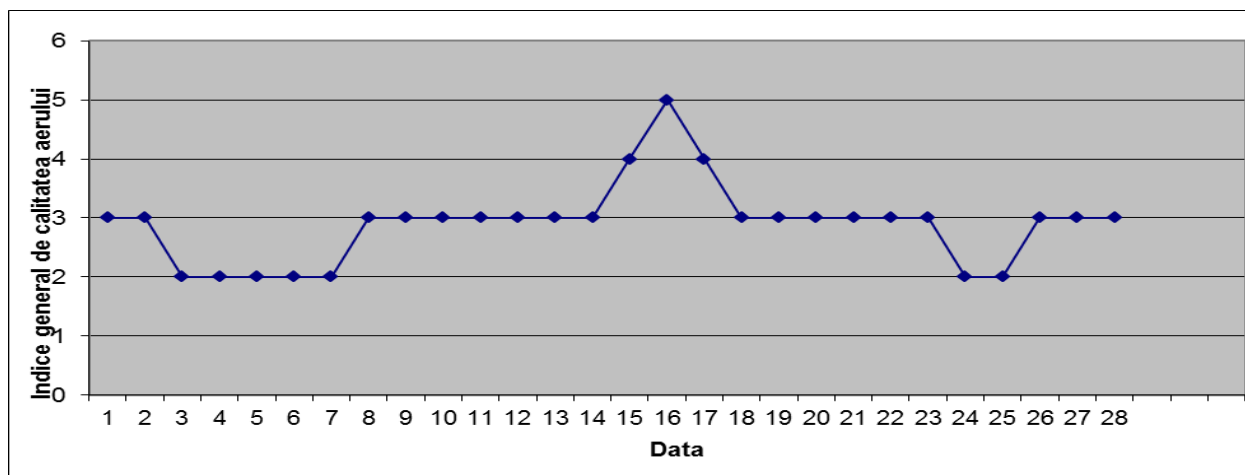
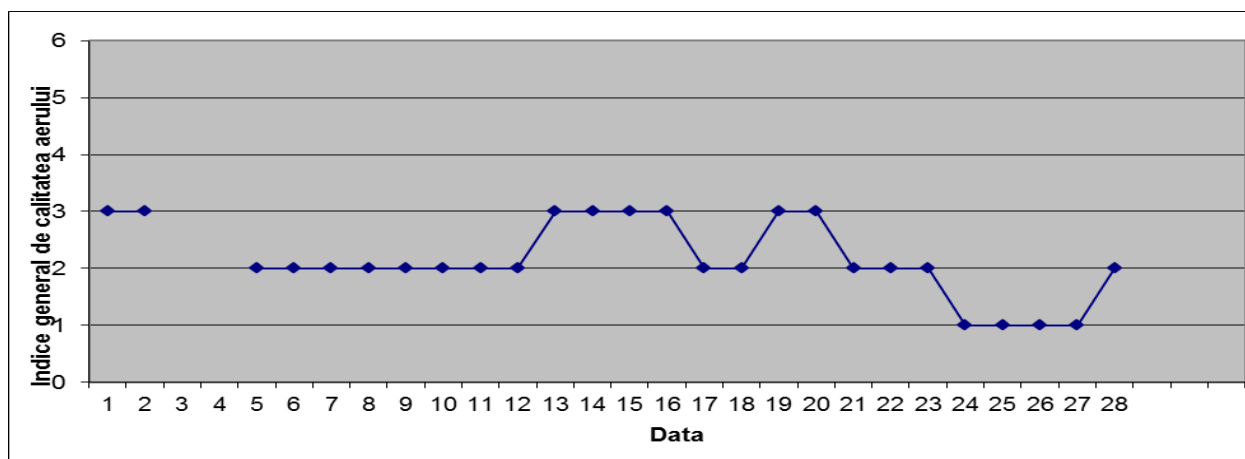
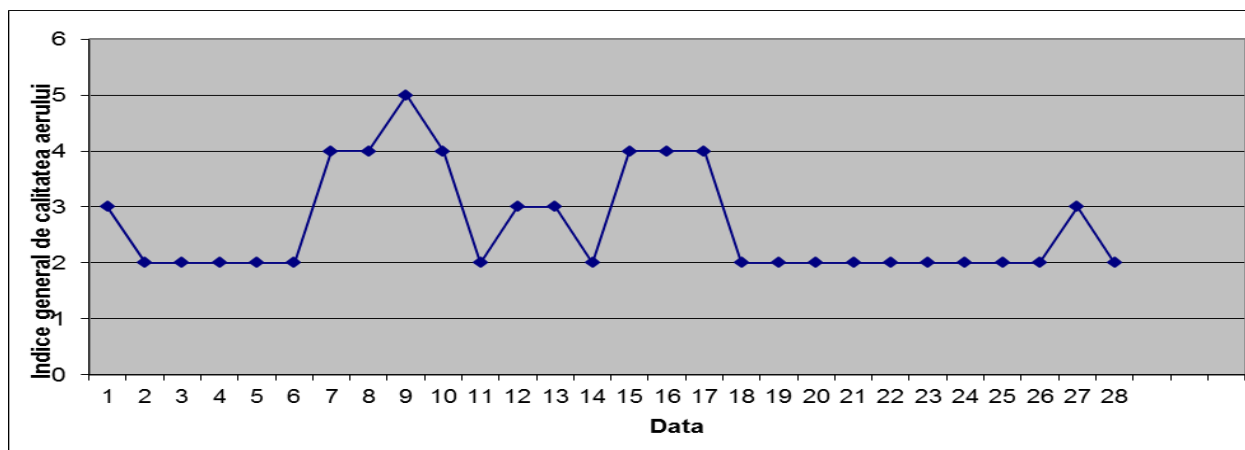
- TM-1** Calea Șagului, Timișoara
- TM-2** Str. C. D. Loga, Timișoara
- TM-3** Carani, Com. Sânnandrei
- TM-4** str. I. Bulbuca, Timișoara
- TM-5** Calea Aradului, Timișoara
- TM-6** Moravița
- TM-7** Lugoj

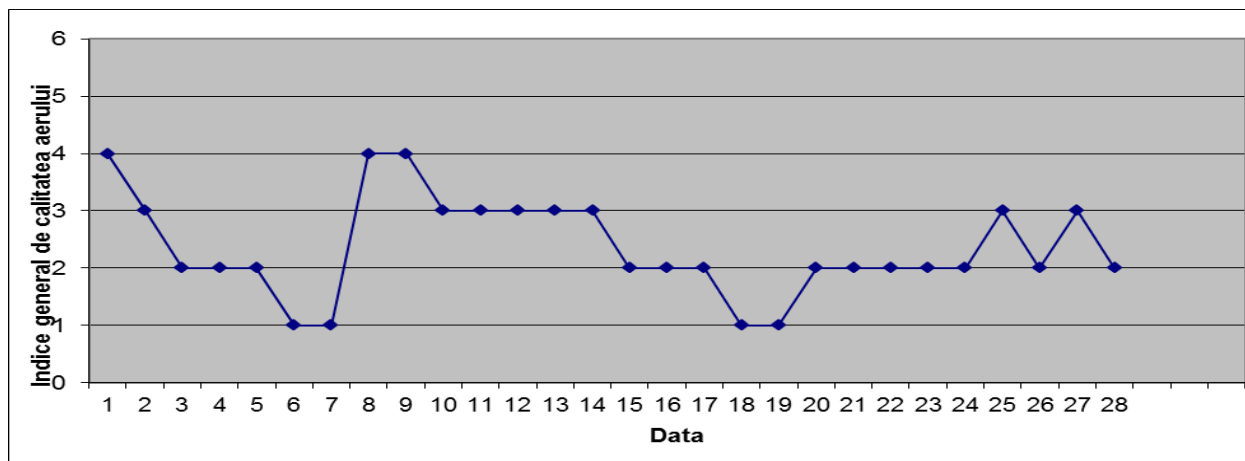
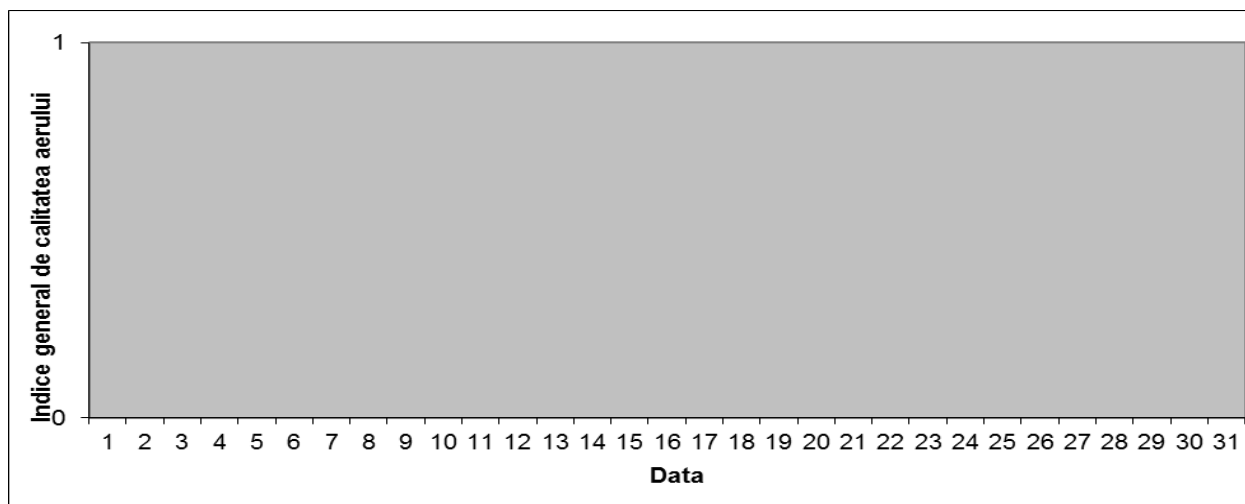
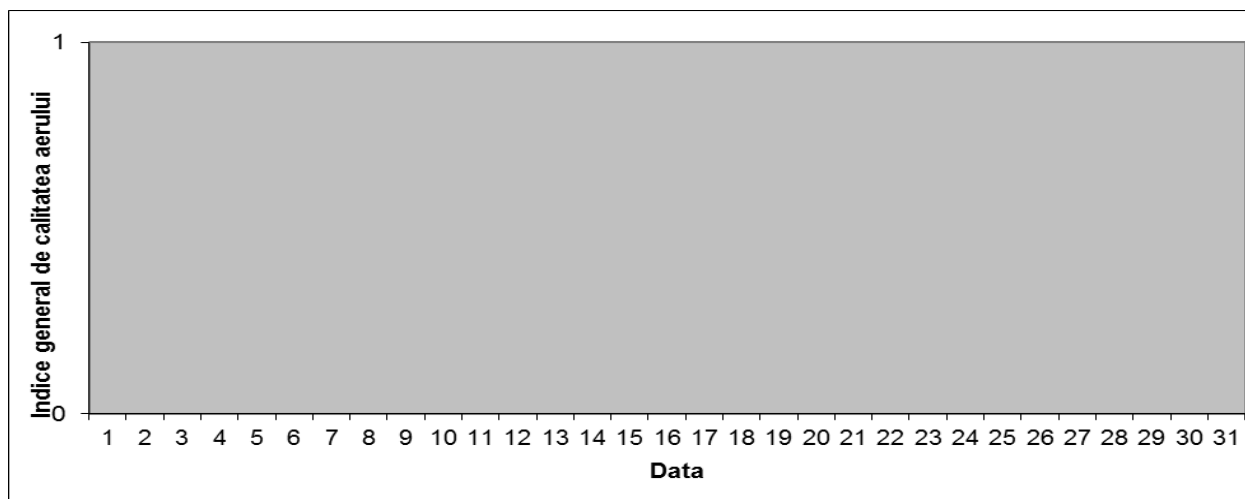
Figura nr. I.4.1. - Amplasarea stațiilor de monitorizare în județ

I.4.1. Evoluția indicelui general de calitate a aerului la stațiile din rețeaua locală de monitorizare

Stația TM-1 adresa: Calea Șagului, Timișoara



Stația TM-2 adresa: bd-ul C.D. Loga, Timișoara**Stația TM-3 adresa: Carani, Com. Sânanndrei****Stația TM-4 adresa: str. I. Bulbuca, Timișoara**

Stația TM-5 adresa: Calea Aradului, Timișoara**Stația TM-6 adresa: Moravița****Stația TM-7 adresa: Lugoj**

Datele sunt furnizate de stațiile automate din Rețeaua Națională de Monitorizare a Calității Aerului.

I.4.2. Variația concentrațiilor medii zilnice măsurate pentru indicatorii specifici

Datorită restricțiilor bugetare s-au sistat monitorizările realizate prin prelevări manuale și determinări chimice.

II. STAREA DE CALITATE A PRECIPITAȚIILOR

În luna **februarie 2017** s-au prelevat **2 probe** de precipitații din municipiul Timișoara.

Indicatorul	Valoarea
- alcalinitate, $\mu\text{Eq/l}$	287 – 401
- pH	6,51 – 6,72
- conductivitate, $\mu\text{S/cm}$	194– 128,4
- sulfatți, mg/l	23 – 61
- azotiți, mg/l	0,10 – 0,19
- amoniu, mg/l	0,03 – 3,27
- cloruri, mg/l	3,76 -6,54
- ioni de calciu, mg/l	15,87 – 25,39
- ioni de magneziu, mg/l	4,82 – 11,07
- reziduu total, mg/l	213- 244
- suspensii totale, mg/l	29- 36
- duritate, °Germane	3,33- 6,11

III. DETERMINĂRI ALE NIVELULUI DE ZGOMOT

În luna februarie 2017 nu au fost efectuate măsurări de acustică urbană din motivul condițiilor meteo nefavorabile.

IV. DETERMINĂRI ALE RADIOACTIVITĂȚII

În luna **februarie 2017**, în cadrul programului de supraveghere a radioactivității mediului s-au recoltat zilnic probe de aerosoli atmosferici, depuneri atmosferice, probe de apă brută din canalul Bega, probă de apă de suprafață din râul Timiș, apă de foraj, apă potabila, sol necultivat și vegetație spontană.

<u>Aerosoli atmosferici</u> <u>Valori imediate,</u> <u>Bq/m³</u>	<i>Minima</i>	<i>Media</i>	<i>Maxima</i>	<i>Data max.</i>	<i>Nr. valori semnificative</i>	<i>Observații</i>
Aspirația 02-07	0.7	2.4	6.3	27.02.2017	27	
Aspirația 08-13	0.8	2.2	7.9	26.02.2017	27	

<u>Aerosoli atmosferici masuratori dupa 5 zile, mBq/m³</u>	<i>Minima</i>	<i>Media</i>	<i>Maxima</i>	<i>Data max.</i>	<i>Nr. valori Semnificative</i>	<i>Observații</i>
Aspirația 02-07	9.7	10.7	11.7	28.02.2017	2	
Aspirația 08-13	12.3	13.6	14.9	25.02.2017	3	

<u>Depuneri atmosferice, Bq/m²*zi</u>	<i>Minima</i>	<i>Media</i>	<i>Max.</i>	<i>Data max.</i>	<i>Nr.valori semnificateve</i>
Valoare imediată	1.00	4.30	16.5		15

<u>Apă brută, Bq/l</u>	<i>Minima</i>	<i>Media</i>	<i>Maxima</i>	<i>Data max.</i>	<i>Nr. valori semnificative</i>	<i>Observații</i>
Valoare imediata	0.37	0.52	0.71	17.02.2017	28	
Frecvența de prelevare						
Locul prelevării	Rau Bega					

<u>Apa potabilă, Bq/l</u>	<i>Minima</i>	<i>Media</i>	<i>Maxima</i>	<i>Data max.</i>	<i>Nr. valori semnificative</i>	<i>Observații</i>
Valoare imediată	-	-	-	-	-	-
Frecvența de prelevare	zilnic					
Locul prelevării	Rețea alimentare					

<u>Sol necultivat, Bq/g</u>	<i>Minima</i>	<i>Media</i>	<i>Maxima</i>	<i>Data max.</i>	<i>Nr. valori semnificative</i>	<i>Observații</i>
Valoare după 5 zile	0.60	0.90	1.1	24.02.2017	4	
Locul prelevării						

<u>Vegetație spontană, Bq/g</u>	<i>Minima</i>	<i>Media</i>	<i>Maxima</i>	<i>Data max.</i>	<i>Nr. valori semnificative</i>	<i>Observații</i>
Valoare după 5 zile	-	-	-	-	-	-
Locul prelevării	Platforma meteo					

<u>Debitul dozei gama în aer</u>	<i>Minima</i>	<i>Media</i>	<i>Maxima</i>	<i>Data</i>	<i>Nr. valori Semnificcative</i>	<i>Observații</i>
	0.098	0.125	0.146	16.02.2017		

V. STAREA DE CALITATE A APELOR

Cunoașterea calității apelor se desfășoară în cadrul Monitoringului Național al Calității Apelor - MNCA - și este asigurat de compartimentele cu profil specific din unitățile bazinale de gospodărire a apelor.

Aprecierea stadiului și evoluția calității apelor curgătoare de suprafață în județul Timiș se bazează pe rezultatele analizelor de apă recoltate în secțiunile din subsistemul de monitorizare în flux lent, flux rapid zilnic, subsisteme gestionate de Administrația Bazinală de Apă Banat.

Conform prevederilor Manualului de operare pentru anul 2012, frecvența de prelevare a probelor de apă pentru monitoringul de supraveghere este trimestrială.

VI. GESTIONAREA DEȘEURILOR ȘI A SUBSTANȚELOR CHIMICE PERICULOASE**Tabel nr. VI.1. – Situația deșeurilor colectate/valorificate/eliminate în ianuarie 2016**

Nr.crt.	Tipul de deșeu colectat/ valorificat/ eliminat	Luna IANUARIE 2017 (tone)	Cumulat de la 01.01.2017 (tone)
1.	Deșeuri municipale, nămol din SE și deșeuri din construcții/ demolări		
	- DMS colectate	12090,36	12090,36
	- deșeuri din construcții/demolări	829,96	829,96
	- nămol depus pe DDN Ghizela	0	0
	- stocate temporar	924,73	924,73
	- valorificate energetic	0	0
	- valorificate prin reciclare, colectori	534,28	534,28
	- elim. pe depozit conform Ghizela	9417,025	9417,025
	- eliminate în alt județ		0
	- eliminate și/sau valorificate din stoc anterior		0
	- supuse biostabilizării la depozitul Ghizela	58,92	58,92
2.	Deșeuri de hârtie/carton		
	- colectate	1467,101	1467,101
	- valorificate	1528,037	1528,037
3.	Anvelope uzate		
	- colectate	4,38	4,38*
	- valorificate/ TRATATE	9,42	9,42*
4.	Uleiuri uzate		
	- colectate	0,022	0,022
	- valorificate	0,022	0,022
5.	Acumulatori auto uzați		
	- colectați	59,578	59,578
	- valorificați	90,13	90,13
6.	Deșeuri rezultate din prelucrarea masei lemnoase		
	Rumeguș - colectat	114,76	114,76
	Rumeguș- valorificat	137,549	137,549
	Altele – colectat/ lemn ambalaje	146,998	146,998
	Altele – valorificat/ lemn ambalaje	81,548	81,548
7.	Deșeuri plastic		
	Colectate	804,007	804,007
	PET colectat	10,439	10,439
	Valorificate, PET valorificat	724,951 4,08	724,951 4,08
8.	Deșeuri medicale periculoase		
	- colectate	50,543	50,543
	- eliminate	50,543	50,543
	- sterilizate	0	0
9.	Sticlă		
	- colectată	60,141	60,141
	- valorificată	1,862	1,862
10.	D.E.E.E.		
	- colectate	29,387	29,387
	- valorificate	12,322	12,322

Deșeurile textile			
11.	- colectate	96,977	96,977
	- valorificate	92,344	92,344

Obs. Raportarea cuprinde datele transmise de operatorii economici din județ până în data de 6 martie 2017.

**Este vorba și despre anvelope colectate și tratate de POWER OIL în vederea obținerii unui reziduu lichid trimis la Rafinăria Steaua Română Cămpina*

VII. PROTECȚIA NATURII, PROTECȚIA SOLULUI ȘI SUBSOLULUI

VII.1. Starea ariilor naturale protejate în județul Timiș

La nivelul Județului Timiș sunt desemnate un număr de 47 arii naturale protejate (arii naturale protejate de interes național, internațional, comunitar, județean și local), arii a căror limite se găsesc localizate integral sau parțial pe teritoriul județului.

Suprafața cuprinsă în ariile naturale protejate este de 134766,49 ha, reprezentând aproximativ 13% din suprafața județului (6675,65 ha arii naturale protejate de interes național, județean și local, 128090,84 ha arii naturale protejate de interes comunitar, 21442,62 ha suprapuneri SCI/SPA/rezervații naturale).

1. Arii naturale protejate de interes național, județean și local

1. Lunca Pogănișului (rezervație naturală botanică, declarată prin HCJ 19/1995 și Legea nr. 5/2000, suprafață de 75,50 ha)
2. Movila Șișitak (rezervație naturală botanică, declarată prin HCJ 19/1995 și Legea nr. 5/2000, suprafață de 0,5 ha)
3. Mlaștinile Satchinez (rezervație naturală ornitologică, declarată prin HCJ 19/1995 și Legea nr. 5/2000, suprafață de 236 ha)
4. Beba Veche (rezervație naturală ornitologică, declarată prin HCJ 19/1995 și Legea nr. 5/2000, suprafață de 2187 ha)
5. Mlaștinile Murani (rezervație naturală ornitologică, declarată prin HCJ 19/1995 și Legea nr. 5/2000, suprafață de 200 ha)
6. Pădurea Cenad (arie naturală protejată tip forestier, declarată prin HCJ 19/1995 și Legea nr. 5/2000, suprafață de 279 ha)
7. Arboretumul Bazoș (rezervație științifică tip forestier, declarată prin HCJ 19/1995 și Legea nr. 5/2000, suprafață de 60 ha)
8. Pădurea Bistra (arie protejată tip forestier, declarată prin HCJ 19/1995 și Legea nr. 5/2000, suprafață de 19,90 ha)
9. Pădurea Dumbrava (arie protejată tip forestier, declarată prin HCJ 19/1995 suprafață de 310 ha)
10. Pădure-parc Buziaș (arie protejată tip mixt, declarată prin HCJ 19/1995 suprafață de 25,16 ha)
11. Insula Mare Cenad (rezervație naturală tip mixt, declarată prin HCJ 19/1995 și Legea nr. 5/2000, suprafață de 3 ha)
12. Insulele Igrîș (rezervație naturală tip mixt, declarată prin HCJ 19/1995 și Legea nr. 5/2000, suprafață de 3 ha)
13. Sărăturile Dinaș (rezervație naturală pedologică, declarată prin HCJ 19/1995 și Legea nr. 5/2000, suprafață de 4 ha)
14. Locul fosilifer Rădmănești (rezervație naturală paleontologică, declarată prin HCJ 19/1995 și Legea nr. 5/2000, suprafață de 4 ha)
15. Pajiștea cu narcise Bătești (arie protejată tip botanic, declarată prin HCJ 19/1995 și Legea nr. 5/2000, suprafață de 20 ha)
16. Parcul Banloc (rezervație științifică tip mixt, declarată prin HCJ 19/1995, suprafață de 8 ha)

17. Lacul Surduc (arie protejată tip mixt, declarată prin HCJ 19/1995 și Legea nr. 5/2000, suprafață de 362 ha)
18. Parcul Natural Lunca Mureșului are o suprafață de 17.166 ha și a fost declarat prin HG 2151/2004. Se întinde pe teritoriul județului Timiș cu o suprafață de 3157.59 ha. În cadrul acestei suprafețe, sunt incluse următoarele arii naturale protejate: Pădurea Cenad, Insulele Igrîș, Insula Mare Cenad.
19. Stejarii seculari din Lovrin (arie naturală protejată tip forestier declarată prin HCL Lovrin 30/2010, suprafață de 6 ha)

II. Arii naturale protejate de interes comunitar

Arii de protecție specială avifaunistică (SPA) cuprinse integral în județul Timiș conform H.G. nr. 971/2011 pentru modificarea și completarea H.G. nr. 1284/2007 privind declararea ariilor de protecție specială avifaunistică ca parte integrantă a rețelei ecologice europene Natura 2000 în România.

1. ROSPA0079 Mlaștinile Murani

Județul Timiș: Orțișoara (<1%), Pișchia (2%)

2. ROSPA0078 Mlaștina Satchinez

Județul Timiș: Satchinez (2%)

3. ROSPA0095 Pădurea Macedonia

Județul Timiș: Ciacova (12%), Ghilad (23%), Giulvăz (3%), Livezile (<1%)

4. ROSPA0126 Livezile-Dolaț

Județul Timiș: Banloc (2%), Ghilad (15%), Giera (<1%), Livezile (75%)

5. ROSPA0127 Lunca Bârzavei

Județul Timiș: Banloc (18%), Denta (4%), Deta (<1%)

6. ROSPA0128 Lunca Timișului

Județul Timiș: Bucovăț (2%), Buziaș (9%), Chevereșu Mare (51%), Giroc (12%), Moșnița Nouă (7%), Pădureni (30%), Racovița (20%), Recaș (2%), Sacoșu Turcesc (21%), Topolovățu Mare (<1%), Șag (7%)

7. ROSPA0142 Teremia Mare –Tomnatic

Județul Timiș: Comloșu Mare (17%), Gottlob (25%), Lovrin (<1%), Teremia Mare (37%), Tomnatic (21%)

8 ROSPA0144 Uivar – Dinaș

Județul Timiș: Cenei (<1%), Otelec (2%), Parța (<1%), Peciu Nou (51%), Sânmihaiu Român (4%), Uivar (25%)

Arii de protecție specială avifaunistică (SPA) cu suprafețe cuprinse și în județul Timiș conform H.G. nr. 971/2011 pentru modificarea și completarea H.G. nr. 1284/2007 privind declararea ariilor de protecție specială avifaunistică ca parte integrantă a rețelei ecologice europene Natura 2000 în România

1. ROSPA0029 Defileul Mureșului Inferior - Dealurile Lipovei

Județul Timiș: Făget (33%), Margina (61%), Mănăștiur (16%), Ohaba Lungă (52%)

2. ROSPA0047 Hunedoara Timișană

Județul Timiș.: Orțișoara (3%)

3. ROSPA0069 Lunca Mureșului Inferior

Județul Timiș: Cenad (13%), Periam (3%), Saravale (3%), Sânnicolau Mare (<1%), Sânpetru Mare (9%)

Situri de importanță comunitară (SCI) cuprinse integral în județul Timiș conform ORD. nr. 2387/2011 pentru modificarea Ordinului ministrului mediului și dezvoltării durabile nr.

1.964/2007 privind instituirea regimului de arie naturală protejată a siturilor de importanță comunitară, ca parte integrantă a rețelei ecologice europene Natura 2000 în România.

1. ROSCI0109 Lunca Timișului

Județul Timiș: Belinț (<1%), Boldur (1%), Bucovăț (2%), Buziaș (3%), Chevereșu Mare (17%), Ciacova (5%), Coșteiu (1%), Foeni (2%), Ghilad (3%), Giera (1%), Giroc (12%), Giulvăz (5%), Lugoj (<1%), Moșnița Nouă (14%), Parța (4%), Peciu Nou (1%), Pădureni (28%), Racovița (14%), Recaș (<1%), Sacoșu Turcesc (5%), Topolovățu Mare (<1%), Șag (9%)

2. ROSCI0277 Becicherecu Mic

Județul Timiș: Becicherecu Mic (<1%), Dudeștii Noi (13%), Sânnicolau Mare (12%), Timișoara (3%)

3. ROSCI0287 Comloșu Mare

Județul Timiș: Comloșu Mare (28%)

4. ROSCI0336 Pădurea Dumbrava

Județul Timiș: Boldur (15%), Buziaș (<1%), Darova (<1%), Racovița (5%)

5. ROSCI0338 Pădurea Paniova

Județul Timiș: Ghizela (21%), Secaș (<1%)

6. ROSCI0345 Pajiștea Cenad

Județul Timiș: Cenad (5%), Saravale (34%), Sânnicolau Mare (11%), Sânpetru Mare (7%)

7. ROSCI0346 Pajiștea Ciacova

Județul Timiș: Ciacova (<1%)

8. ROSCI0348 Pajiștea Jebel

Județul Timiș: Ciacova (2%), Jebel (<1%), Parța (<1%)

9. ROSCI0349 Pajiștea Pesac

Județul Timiș: Lenauheim (1%)

10. ROSCI0388 Sărăturile de la Foeni - Grăniceri

Județul Timiș: Foeni (<1%), Giera (1%)

11. ROSCI0390 Sărăturile Diniăș

Județul Timiș: Parța (<1%), Peciu Nou (4%), Sânmihaiu Român (7%)

12. ROSCI0402 Valea din Sânnicolau

Județul Timiș: Sânnicolau (<1%)

13. ROSCI0414 Lovrin

Județul Timiș: Tomnatic

14. ROSCI0425 Pădurea Șemița

Județul Timiș: Jamu Mare

Situri de importanță comunitară (SCI) cu suprafețe cuprinse și județul Timiș conform ORD. nr 2387/2011 pentru modificarea Ordinului ministrului mediului și dezvoltării durabile nr. 1.964/2007 privind instituirea regimului de arie naturală protejată a siturilor de importanță comunitară, ca parte integrantă a rețelei ecologice europene Natura 2000 în România.

1. ROSCI0108 Lunca Mureșului Inferior

Județul Timiș: Cenad (13%), Periam (3%), Saravale (3%), Sânnicolau Mare (<1%), Sânpetru Mare (10%)

2. ROSCI0115 Mlaștina Satchinez

Județul Timiș: Biled (<1%), Orțișoara (1%), Satchinez (14%), Variaș (2%)

3. ROSCI0355 Podișul Lipovei - Poiana Ruscă

Județul Timiș: Curtea (66%), Margina (55%), Pietroasa (93%), Tomești (36%)

În luna **februarie 2017**, nu au fost semnalate sau constatate acțiuni cu impact negativ asupra integrității ariilor naturale protejate mai sus menționate.

În luna **februarie 2017**, Serviciul Calitatea Factorilor de Mediu – domeniul Biodiversitate a desfășurat următoarele activități, la nivelul județului Timiș:

- s-au analizat documentații în cadrul procedurii de emitere a acordului de mediu, avizului de mediu și autorizației de mediu la nivelul județului, pentru suprapunerea amplasamentelor în raport cu limitele ariilor naturale protejate, participarea la verificările pe amplasament, emitere puncte de vedere de specialitate, analiză memoriu tehnic, întocmire Lista de control pentru etapa de încadrare, analiză studiu de evaluare adecvată, întocmire Listă de control pentru analiza calității studiului de evaluare adecvată, conform Ord. MMP nr. 19/2010, participare la ședințele CAT, CS și GL;
- s-a verificat amplasarea perimetrelor de exploatare resurse naturale în raport cu limitele ariilor naturale protejate;
- s-a completat în aplicația SIM - Conservarea Naturii: modulul Crescătorii și modulul Autorizații;
- s-au întocmit raportări curente specifice domeniului biodiversitate;
- s-au emis răspunsuri la solicitări de informații de specialitate către persoane juridice și persoane fizice;
- coordonare activitate custozi arii naturale protejate din județul Timiș;
- s-a răspuns la solicitările de informații din partea A.N.P.M., M.M.A.P.;
- s-a emis 1 punct de vedere privind solicitările de tăieri arbori de pe domeniul public din zona urbană;
- s-au efectuat 2 verificări în teren de monitorizare a obiectivelor de conservare pentru siturile Natura 2000 ROSPA0095 Pădurea Macedonia și ROSPA0079 Mlaștinile Murani;
- pentru ariile naturale protejate deținute în custodie de către APM Timiș, respectiv ROSPA0047 Hunedoara Timișană și ROSPA0095 Pădurea Macedonia, s-au realizat rapoartele de activitate aferente anului 2016;
- s-au analizat și transmis către ANPM rapoartele de activitate aferente anului 2016 pentru ariile naturale protejate atribuite în custodie la nivelul județului Timiș;
- s-au realizat activități în cadrul Proiectului „Managementul conservativ al habitatului 8310 din Situl Natura 2000 Cheile Nerei – Beușnița” LIFE 13 NAT/RO/001488;
- s-a oferit suport tehnic operatorilor economici, deținători de situri potențial contaminate și/sau contaminate, pentru accesarea și completarea aplicației SIM – domeniul Sol-Subsol.