



**AGENȚIA PENTRU PROTECȚIA MEDIULUI TIMIȘ**

# R A P O R T

privind starea mediului în județul Timiș

Martie

2016

## CUPRINS

	<u>Pag.</u>
<b>INTRODUCERE</b>	3
<b>I. STAREA DE CALITATE A AERULUI</b>	4
<b><u>I.1. Indicatorii rețelei automate de monitorizare a calitatii aerului</u></b>	4
<b><u>I.2. Concentratii poluanti</u></b>	8
I.2.1. Concentratii de dioxid de sulf (SO <sub>2</sub> )	8
I.2.2. Concentratii de dioxid de azot (NO <sub>2</sub> )	8
I.2.3. Concentratii de monoxid de carbon (CO)	8
I.2.4. Concentratii de ozon (O <sub>3</sub> )	8
I.2.5. Concentratii de pulberi in suspensie (PM <sub>10</sub> )	8
I.2.6. Concentratii de pulberi sedimentabile	8
<b><u>I.3. Evolutia calitatii aerului – valori medii orare/zilnice</u></b>	9
<b><u>I.4. Evolutia calitatii aerului – indici de calitatea aerului</u></b>	12
I.4.1. Evoluția indicelui general de calitatea aerului la stațiile din rețeaua locală de monitorizare	12
I.4.2. Variația concentrațiilor medii zilnice măsurate pentru indicatorii specifici	14
<b>II. STAREA DE CALITATE A PRECIPITAȚILOR</b>	15
<b>III. DETERMINARI ALE NIVELULUI DE ZGOMOT</b>	15
<b>IV. DETERMINARI ALE RADIOACTIVITATII</b>	16
<b>V. STAREA DE CALITATE A APELOR</b>	16
<b>VI. GESTIONAREA DESEURILOR SI A SUBSTANTELOR CHIMICE PERICULOASE</b>	17
<b>VII. PROTECTIA NATURII, PROTECTIA SOLULUI SI SUBSOLULUI</b>	18
<b><u>VII.1. Starea ariilor naturale protejate în județul Timiș</u></b>	18
<b><u>VII.2. Situri Natura 2000</u></b>	19

## **INTRODUCERE**

Județul Timiș este situat în vestul țării, punctele extreme ale județului fiind cuprinse între coordonatele 20°16' (Beba Veche) și 22°33' (Poieni) longitudine estică, 45°11' (Latunas) și 46°11' (Cenad) latitudine nordică.

Cu o suprafață de 8697 km<sup>2</sup>, Timișul deține 3,6% din teritoriul României, ocupând ca întindere locul I pe țară.

Relieful se caracterizează prin predominarea câmpiilor, care acoperă partea vestică și centrală a județului, pătrunzând sub forma unor golfuri în zona dealurilor, pe văile Timișului și Begheiului. În estul județului se desfășoară dealurile premontane ale Pogănișului și partea sudică a podișului Lipovei. Înălțimile maxime corespund culmilor nord-vestice ale masivului Poiana Ruscăi, culminând cu vârful Padeșul (1380 m).

Clima este temperată de tranziție, cu influențe submediteraneene. Temperatura medie anuală este de 10,7<sup>0</sup>C (1900 - 1990), înregistrându-se maxima de 41<sup>0</sup>C în data de 16.08.1952 și minima de -35,3<sup>0</sup>C în 29.01.1963. Temperatura medie în 2002 a fost de 12,3<sup>0</sup>C, minima fiind de -16,5<sup>0</sup>C (04.01.2002) și maxima de 36,8<sup>0</sup>C (24.06.2002).

Cantitatea de precipitații căzută în 2003 a fost de 577 mm (771,1 mm în 1999), la o medie multianuală de 609,4 mm (1901-1990). Maxima lunară s-a înregistrat în luna martie, de 113,2 mm, iar minima în luna martie, de 4,2 mm.

Vântul bate în câmpie dominant din nord.

Teritoriul este străbătut de la Est la Sud-Vest de râurile Bega și Timiș. În nord își urmează cursul de la Est spre Vest râurile Mureș și Aranca.

Din totalul de 869.665 ha, la nivelul anului 2004, un total de 701.640 ha (80,6%) este deținut de terenurile agricole după cum urmează: 532.869 ha – arabil, 125.720 ha - pășuni, 29.499 ha fânețe, 4310 ha – vii, 9.242 ha – livezi și pepiniere pomicole, iar 109.058 (12,5%) de terenuri cu vegetație forestieră. Suprafața totală a sectorului privat este de 749.149 ha în 2004, față de 393.525 ha în anul 1997.

În anul 2004 s-au înregistrat producții de: 2.739 mii m<sup>2</sup> de țesături din bumbac și tip bumbac, 369 mii buc. tricotaje din fire de mătase și tip mătase, 11.324 mii perechi încălțăminte și 626 hl bere.

La 18 martie 2002 (recensământ 2002), populația județului Timiș a fost de 677.926 locuitori, din care în mediu urban – 407.754, iar în mediul rural – 270.172, densitatea fiind de 78 locuitori/km<sup>2</sup>.

La 1 martie 2005, populația județului Timiș a fost de 659.333 locuitori, din care în mediu urban – 415.851, iar în mediul rural – 243.482, densitatea fiind de 75,8 locuitori/km<sup>2</sup>.

Din punct de vedere al organizării administrative a teritoriului, județul Timiș are 2 municipii, Timișoara și Lugoj, 8 orașe: Sannicolau Mare, Jimbolia, Buziaș, Făget, Deta, Recaș, Gătaia, Ciacova și 87 de comune.

**I. STAREA DE CALITATE A AERULUI****I.1. Indicatorii rețelei automate de monitorizare a calității aerului**

Determinarea nivelului de poluare a aerului cu noxe în luna **martie 2016**, s-a realizat cu ajutorul rețelei automate de monitorizare a calității aerului pentru aglomerarea Timișoara.

Prezentăm în **tabelul nr I.1.** situația stațiilor în luna **martie 2016**:

**Tabelul nr. I.1. – Situația poluanților pe stațiile automate de monitorizare a calității aerului**

Localitate	Cod stație	Tip stație	Poluant	Tip determinare	Baza legală	Observații Captura de date
Timișoara	TM-1 Calea Sagului	trafic	NO <sub>2</sub>	automat	Ordin 592/2002	80,1%
			SO <sub>2</sub>	automat	Ordin 592/2002	94,8%
			CO	automat	Ordin 592/2002	-
			PM <sub>10</sub>	automat	Ordin 592/2002	-
			COV	automat		Benzen Toluen Etilbenzen o-xilen m-xilen p-xilen
			Pb	manual	Ordin 592/2002	75,9%
	TM-2 Str. C. D. Loga	fond urban	NO <sub>2</sub>	automat	Ordin 592/2002	-
			SO <sub>2</sub>	automat	Ordin 592/2002	68,5%
			CO	automat	Ordin 592/2002	91,8%
			PM <sub>2,5</sub>	automat	Ordin 592/2002	-
			Ozon	automat	Ordin 592/2002	90,4%
			COV	automat		-
			Pb	manual	Ordin 592/2002	-
			Parametrii meteo	automat		32,6%
	TM-4 Str. I. Bulbuca	industrial	NO <sub>2</sub>	automat	Ordin 592/2002	-
			SO <sub>2</sub>	automat	Ordin 592/2002	-
			CO	automat	Ordin 592/2002	99,8%
			PM <sub>10</sub>	automat	Ordin 592/2002	-
			Ozon	automat	Ordin 592/2002	99,3%
			COV	automat		-

			Parametrii meteo	automat		14,3%
	TM-5 Calea Aradului	trafic	NO <sub>2</sub>	automat	Ordin 592/2002	64,9%
			SO <sub>2</sub>	automat	Ordin 592/2002	90,0%
			CO	automat	Ordin 592/2002	99,8%
			PM <sub>10</sub>	automat	Ordin 592/2002	-
			COV	automat		Benzen Toluen Etilbenzen o-xilen m-xilen p-xilen
			Pb	manual	Ordin 592/2002	-
	TM-3	fond suburban	NO <sub>2</sub>	automat	Ordin 592/2002	-
			SO <sub>2</sub>	automat	Ordin 592/2002	-
			CO	automat	Ordin 592/2002	99,8%
			PM <sub>10</sub>	automat	Ordin 592/2002	-
			Ozon	automat	Ordin 592/2002	-
			COV	automat		Benzen Toluen Etilbenzen o-xilen m-xilen p-xilen
			Pb	manual	Ordin 592/2002	-
			Parametrii meteo	automat		40,4%
Moravița	TM-6	fond suburban	NO <sub>2</sub>	automat	Ordin 592/2002	-
			SO <sub>2</sub>	automat	Ordin 592/2002	70,5%
			CO	automat	Ordin 592/2002	-
			PM <sub>10</sub>	automat	Ordin 592/2002	6,4%
			COV	automat	Ordin 592/2002	Benzen Toluen Etilbenzen o-xilen m-xilen p-xilen
			Pb	manual	Ordin 592/2002	35,5%
						Parametrii meteo

Lugoj	TM -7	industrial	NO2	automat	Ordin 592/2002	-
			SO2	automat	Ordin 592/2002	-
			PM10	automat	Ordin 592/2002	-
			COV	automat	Ordin 592/2002	Benzen – 99,5% Toluen – 72,4% Etilbenzen – 65,4% o-xilen – 99,5% m-xilen – 99,5% p-xilen – 99,5%
			Parametrii meteo	automat	Ordin 592/2002	98,0%

Centralizarea datelor furnizate de stațiile de monitorizare a calității aerului este prezentată în **tabelul nr. I.2.**

**Tabelul nr. I.2. – Valori minime, medii, maxime; număr depășiri valori prag și valori limită**

Judet	Stația	Tip stație	Poluant unitate măsură	Valoare minimă lunară	Valoare medie lunară	Valoare maximă lunară	Nr. depășiri Prag țintă	Nr. depășiri Valoare limită
TIMIS	TM-1	trafic	SO2( $\mu\text{g}/\text{m}^3$ ),1h	8,09	17,71	68,26		0
			SO2( $\mu\text{g}/\text{m}^3$ ), 24h	12,44	17,71	24,33		0
			NO2( $\mu\text{g}/\text{m}^3$ ),1h	3,97	22,30	100,64		0
			CO( $\text{mg}/\text{m}^3$ ),8h	-	-	-		0
			Benzen( $\mu\text{g}/\text{m}^3$ )	-	-	-		0
			PM10 automat ( $\mu\text{g}/\text{m}^3$ ),24h	-	-	-		0
			PM10 gravimetric ( $\mu\text{g}/\text{m}^3$ ),24h	-	-	-		0
			Cd, $\text{ng}/\text{m}^3$					0
			Pb, $\mu\text{g}/\text{m}^3$					0
			Ni, $\text{ng}/\text{m}^3$					0
			TM-2	urban	SO2( $\mu\text{g}/\text{m}^3$ ),1h	8,32	15,52	63,01
	SO2( $\mu\text{g}/\text{m}^3$ ),24h	13,19			15,63	23,52		0
	NO2( $\mu\text{g}/\text{m}^3$ ),1h	-			-	-		0
	CO( $\text{mg}/\text{m}^3$ ),8h	0,07			0,30	1,28		0
	O3( $\mu\text{g}/\text{m}^3$ ),1h	5,88			46,52	120,90	0	0
	O3( $\mu\text{g}/\text{m}^3$ ),8h	8,48			45,84	104,92	0	
	Benzen( $\mu\text{g}/\text{m}^3$ )	-			-	-		0
	PM2,5 automat( $\mu\text{g}/\text{m}^3$ ),24 h	-			-	-		0
	PM2,5 gravimetric( $\mu\text{g}/\text{m}^3$ )24h	-			-	-		0
	TM-3	suburban	SO2( $\mu\text{g}/\text{m}^3$ ),1h	-	-	-		0
			SO2( $\mu\text{g}/\text{m}^3$ ),24h	-	-	-		0
			NO2( $\mu\text{g}/\text{m}^3$ ),1h	-	-	-		0
			CO( $\text{mg}/\text{m}^3$ ),8h	0,06	0,31	0,66		0
			O3( $\mu\text{g}/\text{m}^3$ ),1h	-	-	-	0	
			O3( $\mu\text{g}/\text{m}^3$ ),8h	-	-	-	0	
			Benzen( $\mu\text{g}/\text{m}^3$ )	-	-	-		0
			PM10 automat ( $\mu\text{g}/\text{m}^3$ ), 24h	-	-	-		0
PM10 gravimetric			4,45	10,58	18,81		0	

			( $\mu\text{g}/\text{m}^3$ ), 24 h					
			Cd, $\text{ng}/\text{m}^3$	0,1526	0,2575	0,3383		0
			Pb $\mu\text{g}/\text{m}^3$	0,0057	0,0070	0,0093		0
			Ni, $\text{ng}/\text{m}^3$	6,4608	10,4866	25,5432		0
TM-4	industrial		SO <sub>2</sub> ( $\mu\text{g}/\text{m}^3$ ),1h	-	-	-		0
			SO <sub>2</sub> ( $\mu\text{g}/\text{m}^3$ ),24h	-	-	-		0
			NO <sub>2</sub> ( $\mu\text{g}/\text{m}^3$ ),1h	-	-	-		0
			CO( $\text{mg}/\text{m}^3$ ),8h	0,10	0,38	1,30		0
			O <sub>3</sub> ( $\mu\text{g}/\text{m}^3$ ),1h	4,47	36,27	116,91	0	
			O <sub>3</sub> ( $\mu\text{g}/\text{m}^3$ ),8h	10,20	35,98	103,82	0	
			Benzen( $\mu\text{g}/\text{m}^3$ )	-	-	-		-
			PM <sub>10</sub> automat ( $\mu\text{g}/\text{m}^3$ ),24h	-	-	-		0
		TM-5	trafic		SO <sub>2</sub> ( $\mu\text{g}/\text{m}^3$ ),1h	10,12	15,60	29,01
	SO <sub>2</sub> ( $\mu\text{g}/\text{m}^3$ ),24h			12,11	15,60	23,59		0
	NO <sub>2</sub> ( $\mu\text{g}/\text{m}^3$ ),1h			1,71	25,50	72,98		0
	CO( $\text{mg}/\text{m}^3$ ),8h			0,06	0,32	1,42		0
	Benzen( $\mu\text{g}/\text{m}^3$ )			-	-	-		0
	PM <sub>10</sub> automat ( $\mu\text{g}/\text{m}^3$ ), 24 h			-	-	-		0
	PM <sub>10</sub> gravimetric ( $\mu\text{g}/\text{m}^3$ ), 24 h			-	-	-		0
	Cd, $\text{ng}/\text{m}^3$							0
	Pb $\mu\text{g}/\text{m}^3$							0
	Ni, $\text{ng}/\text{m}^3$							0
TM-6	fond suburban				SO <sub>2</sub> ( $\mu\text{g}/\text{m}^3$ ),1h	12,31	15,70	42,50
			SO <sub>2</sub> ( $\mu\text{g}/\text{m}^3$ ),24h	12,99	15,57	18,66		-
			NO <sub>2</sub> ( $\mu\text{g}/\text{m}^3$ ),1h	-	-	-		0
			CO( $\text{mg}/\text{m}^3$ ),8h	-	-	-		0
			Benzen( $\mu\text{g}/\text{m}^3$ )	-	-	-		0
			PM <sub>10</sub> automat ( $\mu\text{g}/\text{m}^3$ ) 24 h	20,78	22,97	25,15		0
			PM <sub>10</sub> gravimetric ( $\mu\text{g}/\text{m}^3$ ), 24h	7,90	16,86	28,61		0
			Cd, $\text{ng}/\text{m}^3$	0,2038	0,3296	0,6552		0
			Pb $\mu\text{g}/\text{m}^3$	0,0058	0,0074	0,0090		0
			Ni, $\text{ng}/\text{m}^3$	9,0696	18,6681	24,3481		0
		TM-7	industrial		SO <sub>2</sub> ( $\mu\text{g}/\text{m}^3$ ),1h	-	-	-
	SO <sub>2</sub> ( $\mu\text{g}/\text{m}^3$ ),24h			-	-	-		0
	NO <sub>2</sub> ( $\mu\text{g}/\text{m}^3$ ),1h			-	-	-		0
	Benzen( $\mu\text{g}/\text{m}^3$ )			0,34	1,12	2,77		0
	PM <sub>10</sub> automat ( $\mu\text{g}/\text{m}^3$ ),24h			-	-	-		0

## **I.2. Concentrații poluanți**

### **I.2.1. Concentrații de dioxid de sulf (SO<sub>2</sub>)**

Pe parcursul lunii **martie 2016**, nu s-a înregistrat nici o depășire a valorii limită pentru media orară în conformitate cu prevederile Ordinului MAPM nr. 592/2002. Valoarea maximă de **68,26 μg/m<sup>3</sup>**, s-a înregistrat în data de **26 martie 2016, ora 12<sup>00</sup>, la stația TM-1**. Valoarea maximă reprezintă **19,50%** din VL.

### **I.2.2. Concentrații de dioxid de azot (NO<sub>2</sub>)**

Pe parcursul lunii **martie 2016**, nu s-a înregistrat nici o depășire a valorii limită pentru media orară în conformitate cu prevederile Ordinului MAPM nr. 592/2002. Valoarea maximă de **100,64 μg/m<sup>3</sup>** s-a înregistrat în data de **9 martie 2016, ora 9<sup>00</sup>, la stația TM-1**. Valoarea maximă reprezintă **50,32%** din VL.

### **I.2.3. Concentrații de monoxid de carbon (CO)**

Nu s-a înregistrat nici o depășire a valorii limită pentru media pe 8 ore în luna **martie 2016** în conformitate cu prevederile Ordinului MAPM nr. 592/2002. Valoarea maximă de **1,42 μg/m<sup>3</sup>**, s-a înregistrat în data de **25 – 26 martie 2016, în intervalul orar 20- 03<sup>00</sup>, la stația TM-5**. Valoarea maximă reprezintă **14,2%** din VL.

### **I.2.4. Concentrații de ozon (O<sub>3</sub>)**

În luna **martie 2016**, nu s-au înregistrat depășiri ale pragului de informare, valoarea maximă a mediilor pe 8 ore pentru aceasta lună, a fost de **104,92 μg/m<sup>3</sup>**, reprezentând **87,4%** din valoarea țintă, fiind înregistrată în data de **31 martie 2016, în intervalul orar 14-21<sup>00</sup>, la stația TM-2**.

### **I.2.5. Concentrații de pulberi în suspensie (PM<sub>10</sub>)**

În luna **martie 2016** nu s-au înregistrat depășiri ale valorii limite zilnice la probele prelevate pentru determinările gravimetrice.

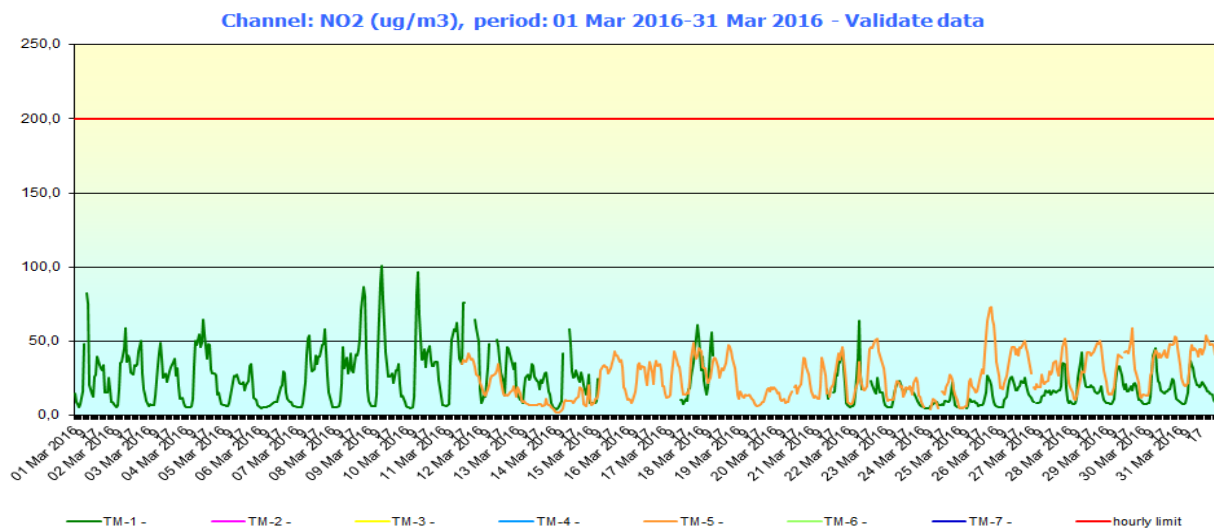
### **I.2.6. Concentrații de pulberi sedimentabile**

În luna **martie 2016** s-au prelevat **7 probe** de pulberi sedimentabile în municipiul Timișoara. **În luna martie s-au înregistrat 7 depășiri** a concentrației maxime admisibile (CMA), în conformitate cu prevederile STAS 12574-87, **valoarea maximă de 45,87 g/m<sup>2</sup>/lună** înregistrându-se în Timișoara pe **strada Andreescu**.

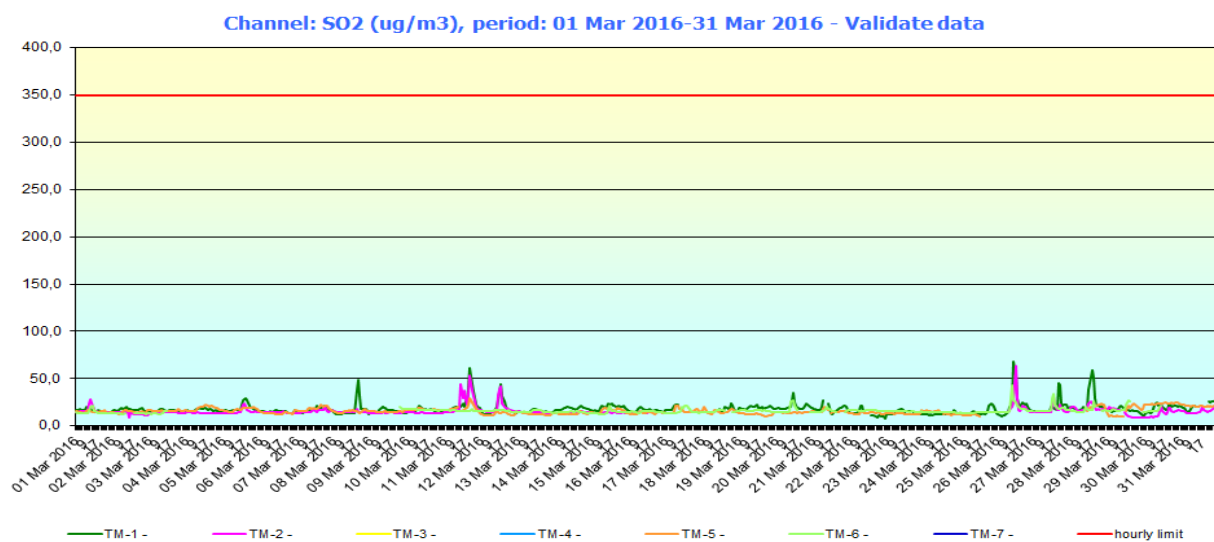


### I.3. Evoluția calității aerului – valori medii orare/zilnice

În figurile următoare este prezentată evoluția calității aerului pentru luna **martie 2016**.



**Figura nr. I.3.1.** – NO<sub>2</sub> valori medii orare



**Figura nr. I.3.2.** – SO<sub>2</sub> - valori medii orare

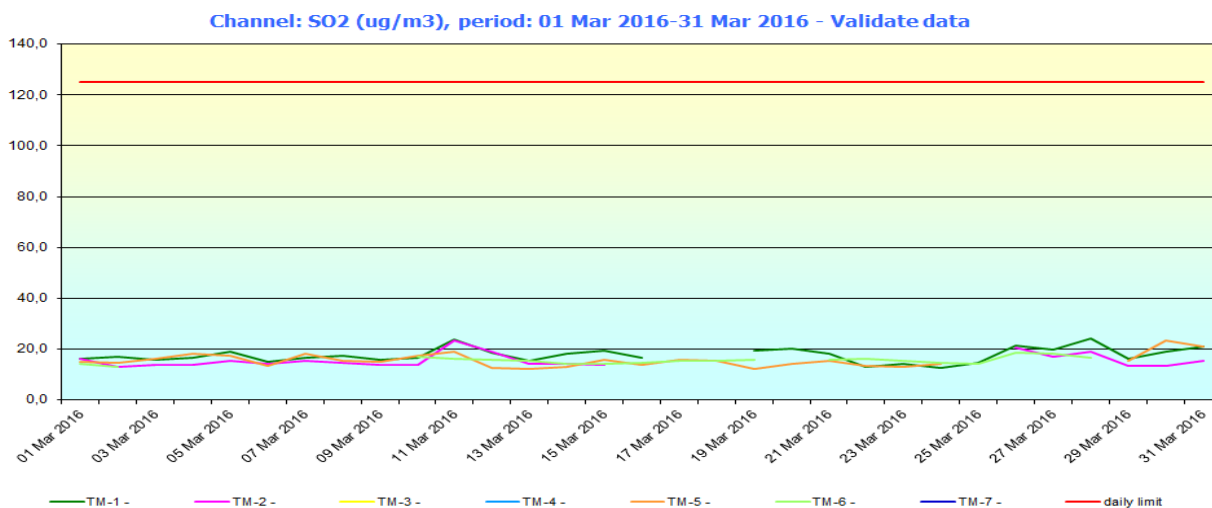


Figura nr. I.3.3. – SO<sub>2</sub> - valori medii zilnice

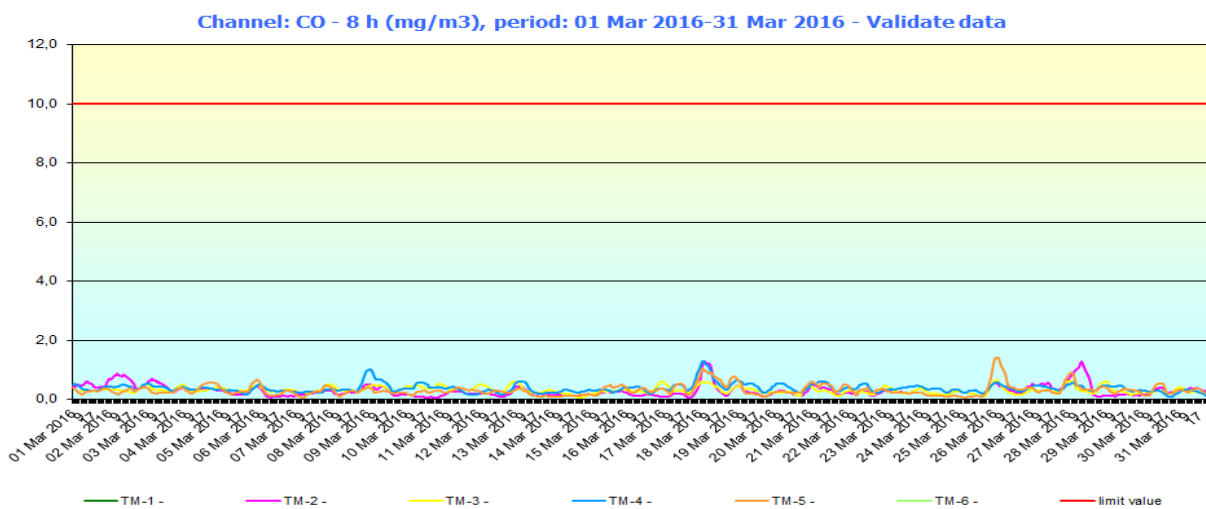


Figura nr. I.3.4. – CO – valori medii continue de 8

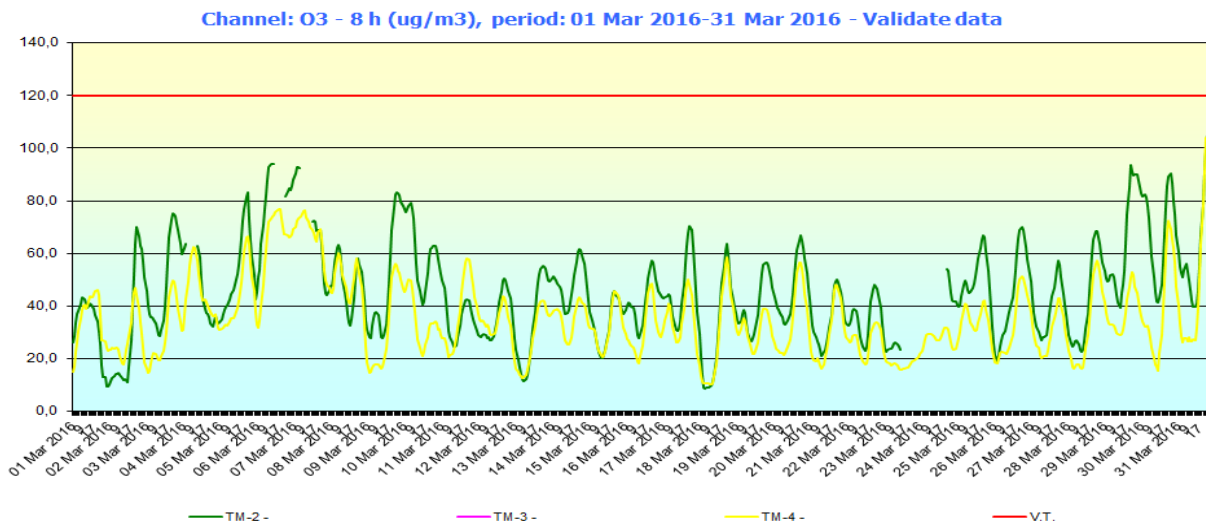


Figura nr. I.3.5. – Ozon - valori medii continue de 8 ore

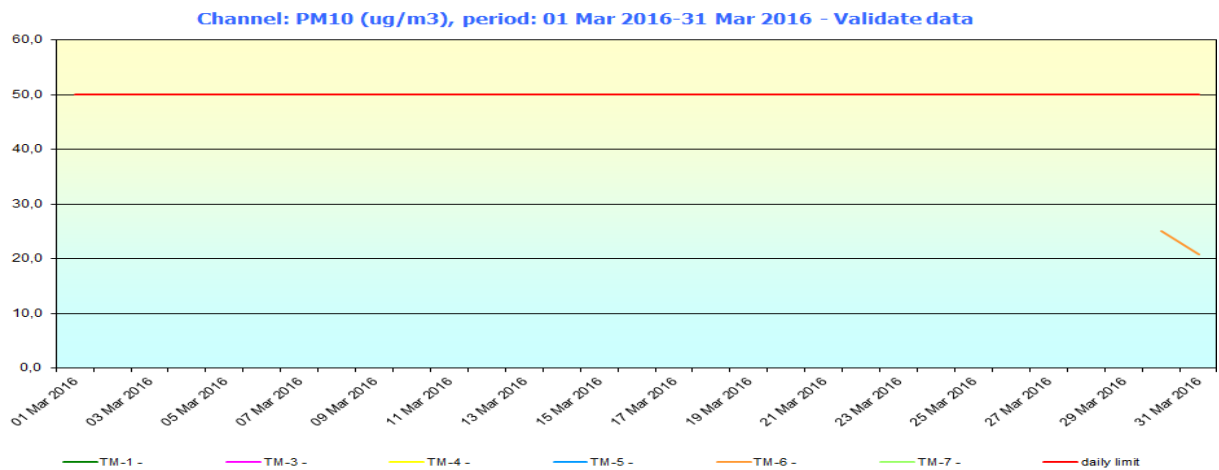


Figura nr. I.3.6. – PM<sub>10</sub> - valori medii de 24 de ore

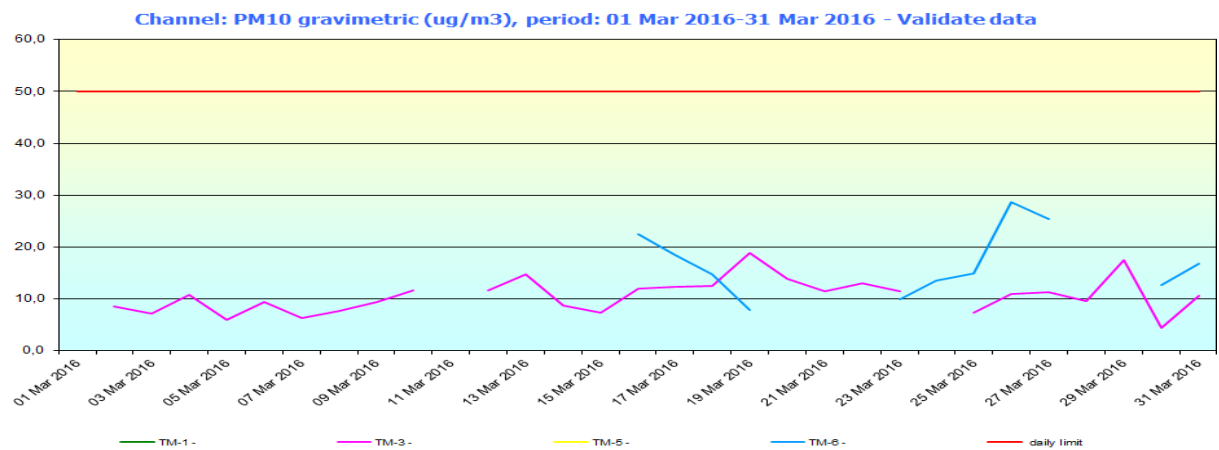


Figura nr. I.3.7. – PM<sub>10</sub> gravimetric- valori medii de 24 de ore

#### **I.4. Evoluția calității aerului – indici de calitate aerului**

Prezentăm mai jos evoluția indicelui general de calitate aerului din rețeaua locală de monitorizare a calității aerului.



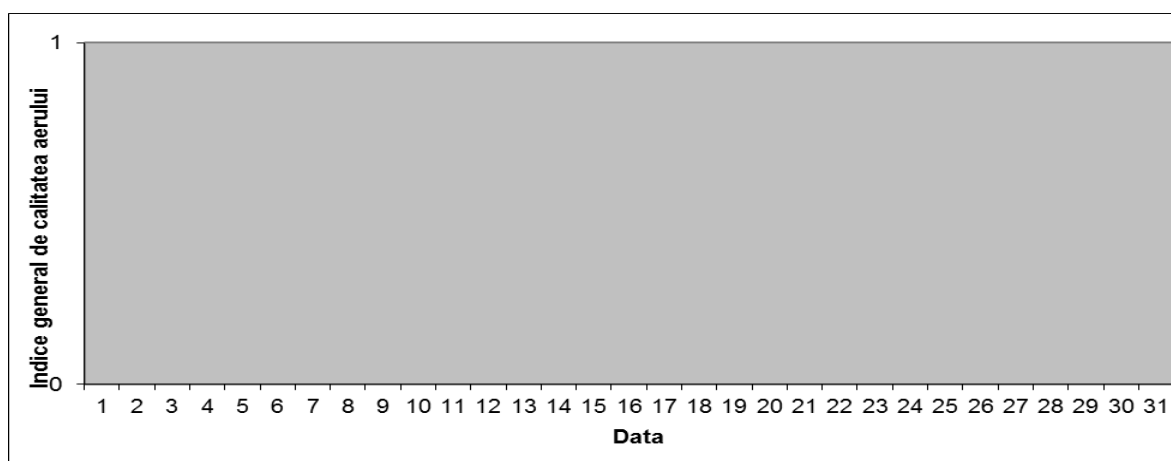
#### **Legendă:**

- TM-1** Calea Șagului, Timișoara
- TM-2** Str. C. D. Loga, Timișoara
- TM-3** Carani, Com. Sânnandrei
- TM-4** str. I. Bulbuca, Timișoara
- TM-5** Calea Aradului, Timișoara
- TM-6** Moravița
- TM-7** Lugoj

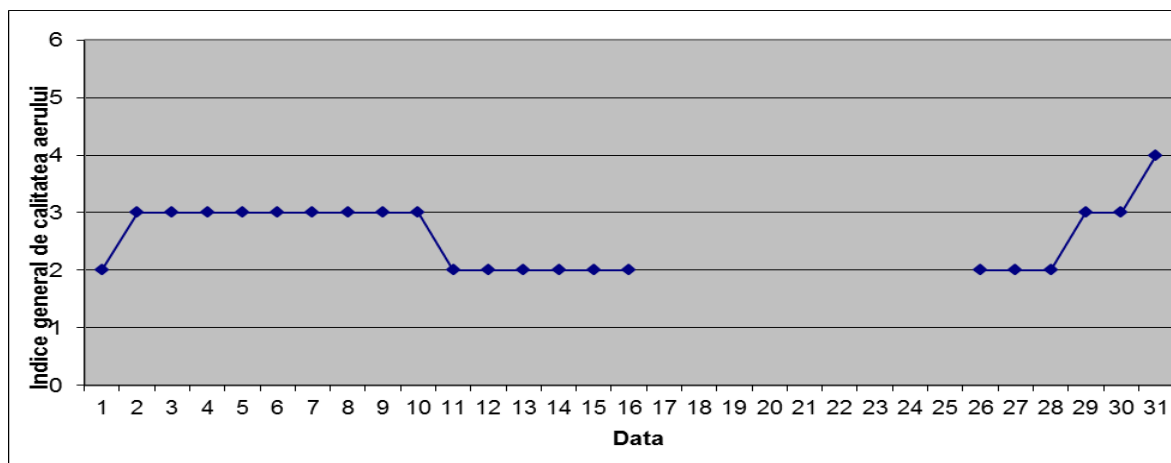
**Figura nr. I.4.1.** - Amplasarea stațiilor de monitorizare în județ

#### **I.4.1. Evoluția indicelui general de calitate aerului la stațiile din rețeaua locală de monitorizare**

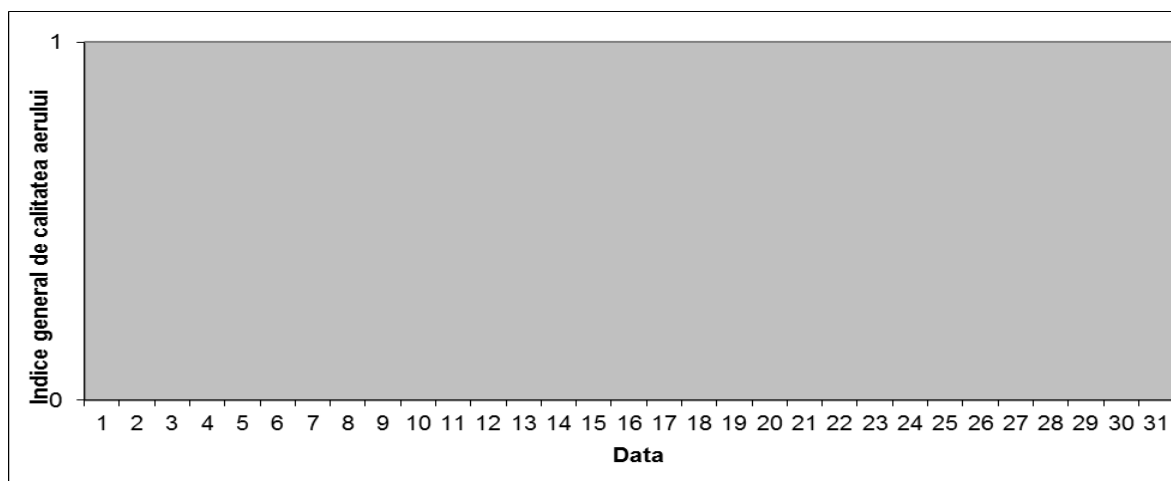
##### **Stația TM-1 adresa: Calea Șagului, Timișoara**



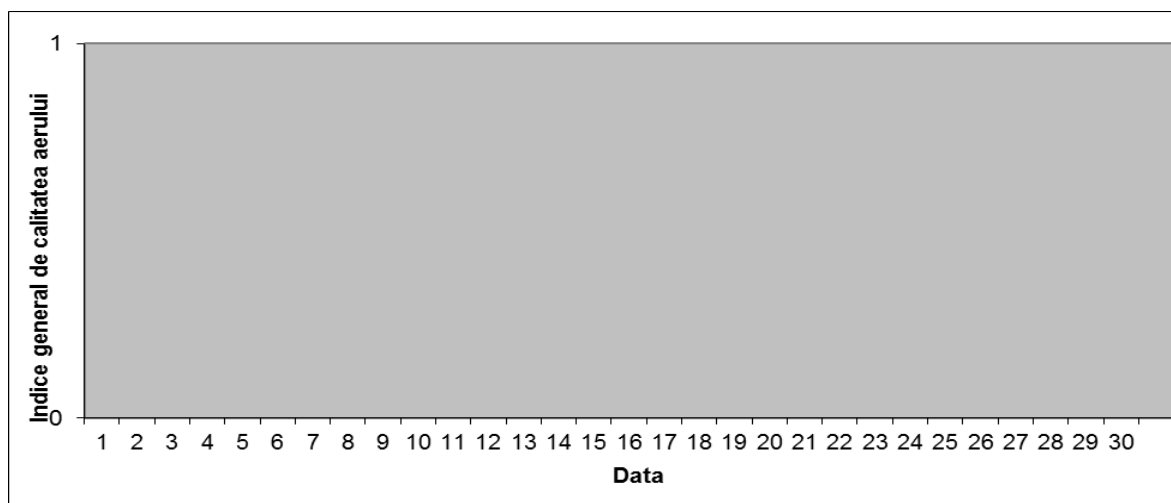
**Stația TM-2 adresa: Piața Libertății, Timișoara**

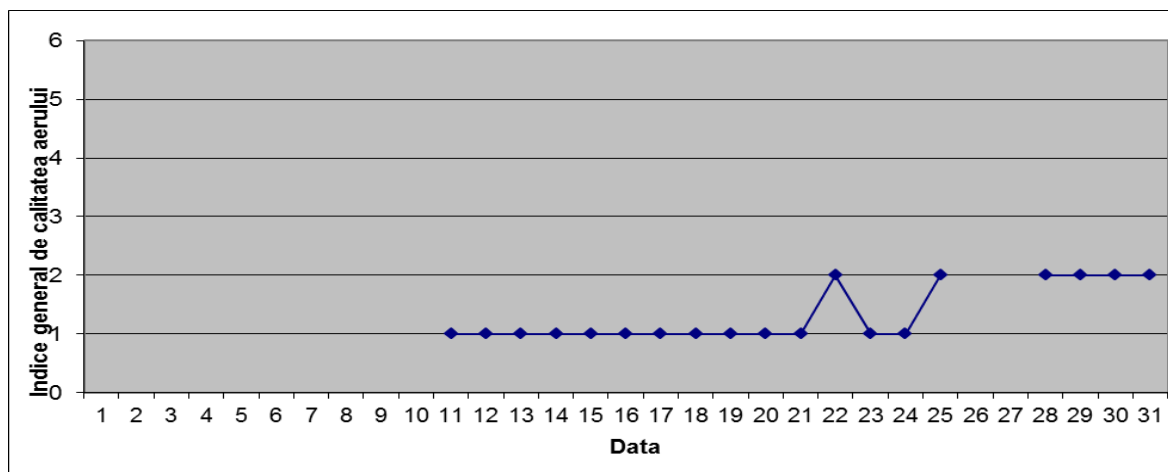
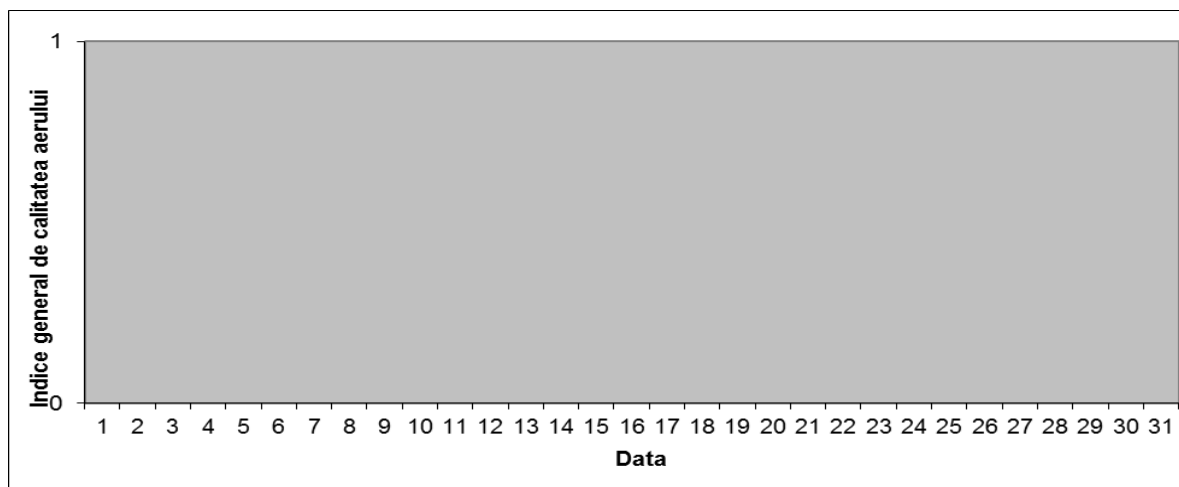
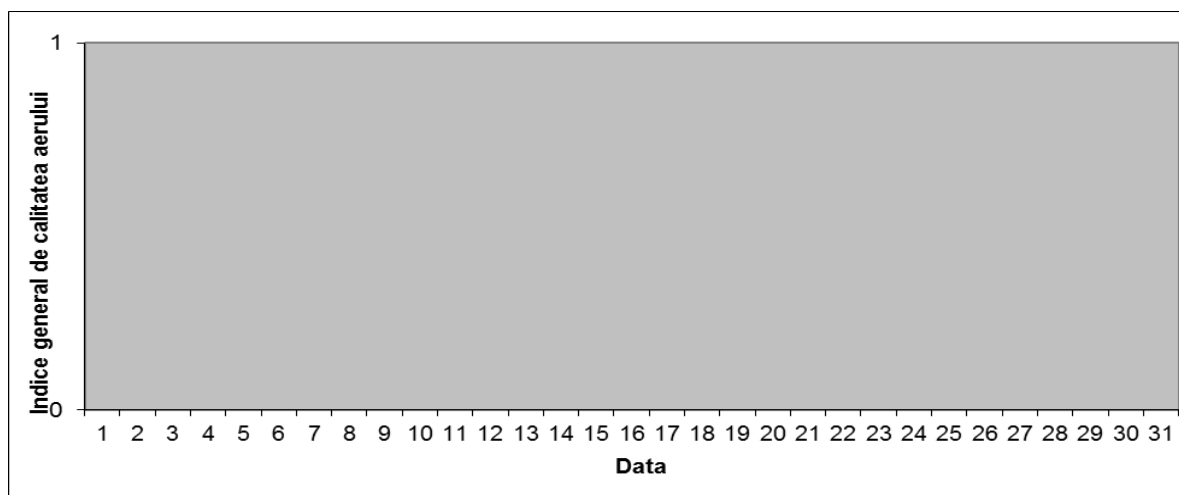


**Stația TM-3 adresa: Carani, Com. Sânnandrei**



**Stația TM-4 adresa: str. I. Bulbuca, Timișoara**



**Stația TM-5 adresa: Calea Aradului, Timișoara****Stația TM-6 adresa: Moravița****Stația TM-7 adresa: Lugoj**

Datele sunt furnizate de stațiile automate din Rețeaua Națională de Monitorizare a Calității Aerului.

#### I.4.2. Variația concentrațiilor medii zilnice măsurate pentru indicatorii specifici

Datorită restricțiilor bugetare s-au sistat monitorizările realizate prin prelevări manuale și determinări chimice.

### II. STAREA DE CALITATE A PRECIPITAȚILOR

În luna **martie 2016** s-au prelevat **9 probe** de precipitații din municipiul Timișoara.

Indicatorul	Valoarea
- alcalinitate, $\mu\text{Eq/l}$	129 – 1462
- pH	6,09– 6,99
- conductivitate, $\mu\text{S/cm}$	20,7– 160
- sulfăți, mg/l	35 – 201,6
- azotiți, mg/l	0,02 – 0,30
- amoniu, mg/l	0,10 – 4,18
- cloruri, mg/l	> 0,1– 4,40
- ioni de calciu, mg/l	2,78 – 21,03
- ioni de magneziu, mg/l	0,48 – 8,91
- reziduu total, mg/l	22- 148
- suspensii totale, mg/l	4- 80
- duritate, °Germane	0,50- 3,83

### III. DETERMINĂRI ALE NIVELULUI DE ZGOMOT

În luna **martie 2016** au fost efectuate măsurări de acustică urbană la cererea unor societăți. S-au făcut determinări ale nivelului de zgomot echivalent  $L_{ech}$  generat de activitățile unor societăți, pe timp de zi și noapte, în conformitate cu prevederile STAS 6161/3-82 și STAS 10009-88, în zonele rezidențiale și alte zone ale municipiului Timișoara și a altor localități.

**Măsurători de acustică urbană efectuate în urma solicitărilor, pe timp de zi:**

Nr. Crt.	Zona	$L_{ech}^*$ [dBA]	$L_{ech MA}$ [dBA]
1.	Deta, Str. Principală nr. 535	<b>55,4</b>	65,0
2.	Deta, Str. Principală nr. 535	<b>59,3</b>	-
3.	Timișoara, Str. Horea nr. 48	<b>69,3</b>	50,0
4.	Dragșina. Extravilan CSA 64-65	<b>45,9</b>	-
5.	Timișoara, Str. Ctin Silvestri nr. 7	<b>50,1</b>	65,0
6.	Timișoara, Str. I.Ionescu de la Brad nr. 15	<b>59,6</b>	65,0
7.	Autostrada Lugoj-Deva, nod rutier Dumbrava (Traian Vuia)	<b>53,1</b>	-
8.	Autostrada Lugoj-Deva, nod rutier Țipari	<b>53,1</b>	-
9.	Autostrada Timișoara-Lugoj, Recaș	<b>48,8</b>	-
10.	Autostrada Timișoara-Lugoj, Petrovaselo	<b>43,6</b>	-

\* S-a luat în considerare valoarea cea mai mare din numărul total de măsurări ale nivelului de zgomot de pe amplasament; de menționat existența surselor de zgomot secundare.

#### Măsurători de acustică urbană efectuate în urma solicitărilor, pe timp de noapte:

Nr. Crt.	Zona	L <sub>ech</sub> * [dBA]	L <sub>ech MA</sub> [dBA]
1.	Timișoara, Str. Lascăr Catargiu nr. 2A	51,2	-

\* S-a luat în considerare valoarea cea mai mare din numărul total de măsurări ale nivelului de zgomot de pe amplasament; de menționat existența surselor de zgomot secundare.

S-au efectuat un număr de **11 determinări de acustică urbană în luna martie 2016.**

S-au înregistrat depășiri ale limitei maxime admise în proporție de 9,09 % din totalitatea punctelor de măsurare.

La efectuarea acestor determinări s-a folosit sonometru de tip Bruel & Kjaer MEDIATOR 2238.

#### IV. DETERMINĂRI ALE RADIOACTIVITĂȚII

În luna **martie 2016**, în cadrul programului de supraveghere a radioactivității mediului s-au recoltat zilnic probe de aerosoli atmosferici, depuneri atmosferice, probe de apă brută din canalul Bega, probă de apă de suprafață din râul Timiș, apă de foraj, apă potabilă, sol necultivat și vegetație spontană.

<u>Aerosoli atmosferici</u> <u>Valori imediate,</u> <u>Bq/m<sup>3</sup></u>	Minima	Media	Maxima	Data max.	Nr. valori semnificative	Observații
Aspirația 02-07	1.50	4.56	11.00	25.03.2016	31	
Aspirația 08-13	1.60	2.90	6.40	18.03.2016	29	

<u>Aerosoli atmosferici</u> <u>masuratori dupa 5 zile,</u> <u>mBq/m<sup>3</sup></u>	Minima	Media	Maxima	Data max.	Nr. valori Semnificative	Observații
Aspirația 02-07	21.9	30.43	35.1	25.03.2016	3	
Aspirația 08-13	21.3	35.9	55.8	29.03.2016	5	

<u>Depuneri atmosferice,</u> <u>Bq/m<sup>2</sup>*zi</u>	Minima	Media	Max.	Data max.	Nr.valori semnificative
Valoare imediată	1.20	1.94	6.10	29.03.2016	19

<u>Apă brută, Bq/l</u>	Minima	Media	Maxima	Data max.	Nr. valori semnificative	Observații
Valoare imediata	0.33	0.47	0.74	23.03.2016	20	
Frecvența de prelevare						
Locul prelevării	Rau Bega					

<u>Apa potabilă, Bq/l</u>	Minima	Media	Maxima	Data max.	Nr. valori semnificative	Observații
Valoare imediată	-	-	-	-	-	-
Frecvența de prelevare	zilnic					
Locul prelevării	Rețea alimentare					

<u>Sol necultivat, Bq/g</u>	Minima	Media	Maxima	Data max.	Nr. valori semnificative	Observații
-----------------------------	--------	-------	--------	-----------	--------------------------	------------



Valoare după 5 zile	-	-	1.17	30.03.2016	1	
Locul prelevării						

<u>Vegetație spontană, Bq/g</u>	<i>Minima</i>	<i>Media</i>	<i>Maxima</i>	<i>Data max.</i>	<i>Nr. valori semnificative</i>	<i>Observații</i>
Valoare după 5 zile	-	-	-	-	-	
Locul prelevării	Platforma meteo					

<u>Debitul dozei gama în aer</u>	<i>Minima 0.099</i>	<i>Media 0.116</i>	<i>Maxima 0.138</i>	<i>Data max. 13.03.2016</i>	<i>Nr. valori E 341</i>	<i>Observații</i>

## V. STAREA DE CALITATE A APELOR

Cunoașterea calității apelor se desfășoară în cadrul Monitoringului Național al Calității Apelor - MNCA - și este asigurat de compartimentele cu profil specific din unitățile bazinale de gospodărire a apelor.

Aprecieria stadiului și evoluția calității apelor curgătoare de suprafață în județul Timiș se bazează pe rezultatele analizelor de apă recoltate în secțiunile din subsistemul de monitorizare în flux lent, flux rapid zilnic, subsisteme gestionate de Administrația Bazinală de Apă Banat.

Conform prevederilor Manualului de operare pentru anul 2012, frecvența de prelevare a probelor de apă pentru monitoringul de supraveghere este trimestrială.

## VI. GESTIONAREA DEȘEURILOR ȘI A SUBSTANȚELOR CHIMICE PERICULOASE

**Tabel nr. VI.1. – Situația deșeurilor colectate/valorificate/eliminate în luna februarie 2016**

Nr.crt.	Tipul de deșeu colectat/ valorificat/ eliminat	Luna <b>FEBR</b> 2016 (tone)	Cumulat de la 01.01.2016 (tone)
1.	<b>Deșeuri municipale, nămol din SE și deșeuri din construcții/ demolări</b>		
	- DMS colectate	14256.34	26962.29
	- deșeuri din construcții/demolări	1244.22	2011.16
	- nămol depus pe DDN Ghizela	412.32	813.24
	- stocate temporar	16.249	29.267
	- valorificate energetic	482.16	482.160
	- valorificate prin reciclare, colectori	401.895	733.3
	- elim. pe depozit conform Ghizela	11536.684	22786.684
	- eliminate în alt județ	0	0
	- eliminate și/sau valorificate din stoc anterior	0	0
- reduse de la depozitare prin biostabilizare	0	0	
2.	<b>Deșeuri de hârtie/carton</b>		
	- colectate	945.534	1769.405
	- valorificate	975.829	1841.502
3.	<b>Anvelope uzate</b>		
	- colectate	223.96*	226.79
	- valorificate/ TRATATE	77.06*	98.54
4.	<b>Uleiuri uzate</b>		
	- colectate	0,88	1,77

	- valorificate	0	0,76
	<b>Acumulatori auto uzați</b>		
5.	- colectați	87,403	263,377
	- valorificați	130,743	265,277
	<b>Deșeuri rezultate din prelucrarea masei lemnoase</b>		
6.	Rumeguș - colectat	**	**
	Rumeguș- valorificat	70,98**	70,98**
	Altele - colectat	0	0
	Altele - valorificat	799,23**	799,23**
	<b>Deșeuri plastic</b>		
7.	Colectate	736,928	1097,673
	PET colectat	14,305	171,3
	Valorificate,	943,07	1187,452
	PET valorificat	7,13	135,242
	<b>Deșeuri medicale periculoase</b>		
8.	- colectate	55.603	102.598
	- eliminate	55.603	102.598
	<b>Sticlă</b>		
9.	- colectată		0,98
	- valorificată		12,88
	<b>D.E.E.E.</b>		
10.	- colectate	42,838	52,467
	- valorificate	52,541	67,68
	<b>Deșeuri textile</b>		
11.	- colectate	92,178	114,747
	- valorificate	100,115	112,355

*Obs. Raportarea cuprinde datele transmise de operatorii economici din județ până în data de 25 martie 2016.*

*\*Este vorba despre cauciuc colectat și tratat de POWER OIL în vederea obținerii unui reziduu lichid trimis la Rafinăria Steaua Română Câmpina*

*\*\*Sunt datele furnizate de APM Alba ca intrări deșeuri lemnoase din județul Timiș cumulat pe ian + febr 2016*

## **1. VII. PROTECȚIA NATURII, PROTECȚIA SOLULUI ȘI SUBSOLULUI**

### **VII.1. Starea ariilor naturale protejate în județul Timiș**

La nivelul Județului Timiș sunt desemnate un număr de 45 arii naturale protejate (arii naturale protejate de interes național, internațional, comunitar, județean și local), arii a căror limite se găsesc localizate integral sau parțial pe teritoriul județului.

Suprafața cuprinsă în ariile naturale protejate este de 134766,49 ha, reprezentând aproximativ 13% din suprafața județului (6675,65 ha arii naturale protejate de interes național, județean și local, 128090,84 ha arii naturale protejate de interes comunitar, 21442,62 ha suprapuneri SCI/SPA/rezervații naturale).

#### **I. Arii naturale protejate de interes național, județean și local**

1. Lunca Pogănișului (rezervație naturală botanică, declarată prin HCJ 19/1995 și Legea nr. 5/2000, suprafață de 75,50 ha)
2. Movila Șișitak (rezervație naturală botanică, declarată prin HCJ 19/1995 și Legea nr. 5/2000, suprafață de 0,5 ha)
3. Mlaștinile Satchinez (rezervație naturală ornitologică, declarată prin HCJ 19/1995 și Legea nr. 5/2000, suprafață de 236 ha)
4. Beba Veche (rezervație naturală ornitologică, declarată prin HCJ 19/1995 și Legea nr. 5/2000, suprafață de 2187 ha)

5. Mlaștinile Murani (rezervație naturală ornitologică, declarată prin HCJ 19/1995 și Legea nr. 5/2000, suprafață de 200 ha)
6. Pădurea Cenad (arie naturală protejată tip forestier, declarată prin HCJ 19/1995 și Legea nr. 5/2000, suprafață de 279 ha)
7. Arboretumul Bazoș (rezervație științifică tip forestier, declarată prin HCJ 19/1995 și Legea nr. 5/2000, suprafață de 60 ha)
8. Pădurea Bistra (arie protejată tip forestier, declarată prin HCJ 19/1995 și Legea nr. 5/2000, suprafață de 19,90 ha)
9. Pădurea Dumbrava (arie protejată tip forestier, declarată prin HCJ 19/1995 suprafață de 310 ha)
10. Pădure-parc Buziaș (arie protejată tip mixt, declarată prin HCJ 19/1995 suprafață de 25,16 ha)
11. Insula Mare Cenad (rezervație naturală tip mixt, declarată prin HCJ 19/1995 și Legea nr. 5/2000, suprafață de 3 ha)
12. Insulele Igrîș (rezervație naturală tip mixt, declarată prin HCJ 19/1995 și Legea nr. 5/2000, suprafață de 3 ha)
13. Sărăturile Dinaș (rezervație naturală pedologică, declarată prin HCJ 19/1995 și Legea nr. 5/2000, suprafață de 4 ha)
14. Locul fosilifer Rădmănești (rezervație naturală paleontologică, declarată prin HCJ 19/1995 și Legea nr. 5/2000, suprafață de 4 ha)
15. Pajiștea cu narcise Bătești (arie protejată tip botanic, declarată prin HCJ 19/1995 și Legea nr. 5/2000, suprafață de 20 ha)
16. Parcul Banloc (rezervație științifică tip mixt, declarată prin HCJ 19/1995, suprafață de 8 ha)
17. Lacul Surduc (arie protejată tip mixt, declarată prin HCJ 19/1995 și Legea nr. 5/2000, suprafață de 362 ha)
18. Parcul Natural Lunca Mureșului are o suprafață de 17.166 ha și a fost declarat prin HG 2151/2004. Se întinde pe teritoriul județului Timiș cu o suprafață de 3157.59 ha. În cadrul acestei suprafețe, sunt incluse următoarele arii naturale protejate: Pădurea Cenad, Insulele Igrîș, Insula Mare Cenad.
19. Stejarii seculari din Lovrin (arie naturală protejată tip forestier declarată prin HCL Lovrin 30/2010, suprafață de 6 ha)

## **II. Arii naturale protejate de interes comunitar**

**Arii de protecție specială avifaunistică (SPA) cuprinse integral în județul Timiș conform H.G. nr. 971/2011 pentru modificarea și completarea H.G. nr. 1284/2007 privind declararea ariilor de protecție specială avifaunistică ca parte integrantă a rețelei ecologice europene Natura 2000 în România.**

### **1. ROSPA0079 Mlaștinile Murani**

Județul Timiș: Orțișoara (<1%), Pișchia (2%)

### **2. ROSPA0078 Mlaștina Satchinez**

Județul Timiș: Satchinez (2%)

### **3. ROSPA0095 Pădurea Macedonia**

Județul Timiș: Ciacova (12%), Ghilad (23%), Giulvăz (3%), Livezile (<1%)

### **4. ROSPA0126 Livezile-Dolaț**

Județul Timiș: Banloc (2%), Ghilad (15%), Giera (<1%), Livezile (75%)

### **5. ROSPA0127 Lunca Bârzavei**

Județul Timiș: Banloc (18%), Denta (4%), Deta (<1%)

### **6. ROSPA0128 Lunca Timișului**

Județul Timiș: Bucovăț (2%), Buziaș (9%), Chevereșu Mare (51%), Giroc (12%), Moșnița Nouă (7%), Pădureni (30%), Racovița (20%), Recaș (2%), Sacoșu Turcesc (21%), Topolovățu Mare (<1%), Șag (7%)

#### **7. ROSPA0142 Teremia Mare –Tomnatic**

Județul Timiș: Comloșu Mare (17%), Gottlob (25%), Lovrin (<1%), Teremia Mare (37%), Tomnatic (21%)

#### **8 ROSPA0144 Uivar – Diniăș**

Județul Timiș: Cenei (<1%), Otelec (2%), Parța (<1%), Peciu Nou (51%), Sânmihaiu Român (4%), Uivar (25%)

***Arii de protecție specială avifaunistică (SPA) cu suprafețe cuprinse și în județul Timiș conform H.G. nr. 971/2011 pentru modificarea și completarea H.G. nr. 1284/2007 privind declararea ariilor de protecție specială avifaunistică ca parte integrantă a rețelei ecologice europene Natura 2000 în România***

#### **1. ROSPA0029 Defileul Mureșului Inferior - Dealurile Lipovei**

Județul Timiș: Făget (33%), Margina (61%), Mănăștiur (16%), Ohaba Lungă (52%)

#### **2. ROSPA0047 Hunedoara Timișană**

Județul Timiș.: Orțișoara (3%)

#### **3. ROSPA0069 Lunca Mureșului Inferior**

Județul Timiș: Cenad (13%), Periam (3%), Saravale (3%), Sânnicolau Mare (<1%), Sânpetru Mare (9%)

***Situri de importanță comunitară (SCI) cuprinse integral în județul Timiș conform ORD. nr. 2387/2011 pentru modificarea Ordinului ministrului mediului și dezvoltării durabile nr. 1.964/2007 privind instituirea regimului de arie naturală protejată a siturilor de importanță comunitară, ca parte integrantă a rețelei ecologice europene Natura 2000 în România.***

#### **1. ROSCI0109 Lunca Timișului**

Județul Timiș: Belinț (<1%), Boldur (1%), Bucovăț (2%), Buziaș (3%), Chevereșu Mare (17%), Ciacova (5%), Coșteiu (1%), Foeni (2%), Ghilad (3%), Giera (1%), Giroc (12%), Giulvăz (5%), Lugoj (<1%), Moșnița Nouă (14%), Parța (4%), Peciu Nou (1%), Pădureni (28%), Racovița (14%), Recaș (<1%), Sacoșu Turcesc (5%), Topolovățu Mare (<1%), Șag (9%)

#### **2. ROSCI0277 Becicherecu Mic**

Județul Timiș: Becicherecu Mic (<1%), Dudeștii Noi (13%), Sânanndrei (12%), Timișoara (3%)

#### **3. ROSCI0287 Comloșu Mare**

Județul Timiș: Comloșu Mare (28%)

#### **4. ROSCI0336 Pădurea Dumbrava**

Județul Timiș: Boldur(15%), Buziaș (<1%), Darova (<1%), Racovița (5%)

#### **5. ROSCI0338 Pădurea Paniova**

Județul Timiș: Ghizela (21%), Secaș (<1%)

#### **6. ROSCI0345 Pajiștea Cenad**

Județul Timiș: Cenad (5%), Saravale (34%), Sânnicolau Mare (11%), Sânpetru Mare (7%)

#### **7. ROSCI0346 Pajiștea Ciacova**

Județul Timiș: Ciacova (<1%)

#### **8. ROSCI0348 Pajiștea Jebel**

Județul Timiș: Ciacova (2%), Jebel (<1%), Parța (<1%)

#### **9. ROSCI0349 Pajiștea Pesac**

Județul Timiș: Lenauheim (1%)

#### **10. ROSCI0388 Sărăturile de la Foeni - Grăniceri**

Județul Timiș: Foeni (<1%), Giera (1%)

#### **11. ROSCI0390 Sărăturile Diniăș**

Județul Timiș: Parța (<1%), Peciu Nou (4%), Sânmihaiu Român (7%)

## 12. ROSCI0402 Valea din Sânanndrei

Județul Timiș: Sânanndrei (<1%)

***Situri de importanță comunitară (SCI) cu suprafețe cuprinse și județul Timiș conform ORD. nr 2387/2011 pentru modificarea Ordinului ministrului mediului și dezvoltării durabile nr. 1.964/2007 privind instituirea regimului de arie naturală protejată a siturilor de importanță comunitară, ca parte integrantă a rețelei ecologice europene Natura 2000 în România.***

### 1. ROSCI0108 Lunca Mureșului Inferior

Județul Timiș: Cenad (13%), Periam (3%), Saravale (3%), Sânnicolau Mare (<1%), Sânpetru Mare (10%)

### 2. ROSCI0115 Mlaștina Satchinez

Județul Timiș: Biled (<1%), Orțișoara (1%), Satchinez (14%), Variaș (2%)

### 3. ROSCI0355 Podișul Lipovei - Poiana Ruscă

Județul Timiș: Curtea (66%), Margina (55%), Pietroasa (93%), Tomești (36%)

În luna **martie 2016**, nu au fost semnalate sau constatate acțiuni cu impact negativ asupra integrității ariilor naturale protejate mai sus menționate.

În luna **martie 2016**, Serviciul Calitatea Factorilor de Mediu – domeniul Biodiversitate a desfășurat următoarele activități, la nivelul județului Timiș:

- s-au analizat documentații în cadrul procedurii de emitere a acordului de mediu, avizului de mediu și autorizației de mediu la nivelul județului, pentru suprapunerea amplasamentelor în raport cu limitele ariilor naturale protejate; participarea la verificările pe amplasament; emitere puncte de vedere de specialitate; participare la ședințele CAT, CS și GL;
- s-au realizat activități în cadrul Proiectului *”Elaborarea Măsurilor de Management și Proiectarea Infrastructurii Suport pentru Promovarea Sitului Natura 2000 ROSPA0047 Hunedoara Timișană”* cod SMIS-CSNR: 17305;
- s-au realizat activități în cadrul Proiectului *„Managementul conservativ al habitatului 8310 din Situl Natura 2000 Cheile Nerei – Beușnița”* LIFE 13 NAT/RO/001488;
- s-a răspuns la solicitările de informații din partea A.N.P.M., M.M.A.P.;
- s-a verificat amplasarea perimetrelor de exploatare agregate minerale în raport cu limitele ariilor naturale protejate;
- -a completat în aplicația SIM - Conservarea Naturii: modulele Crescătorii, Derogări;
- s-au întocmit raportări curente specifice domeniului biodiversitate;
- s-au emis răspunsuri la solicitări de informații de specialitate către persoane juridice și persoane fizice;
- coordonare activitate custozi arii naturale protejate din județul Timiș;
- s-au emis 5 puncte de vedere privind solicitările de tăieri arbori de pe domeniul public din zona urbană și rurală;
- s-a demarat acțiunea de evaluare a efectivelor de animale sălbatice strict protejate, urs, lup, râs și pisică sălbatică, la nivelul fondurilor cinegetice din județul Timiș;
- s-a emis 1 autorizație de mediu în baza ORD. nr. 410/2008 *pentru aprobarea Procedurii de autorizare a activităților de recoltare, capturare și/sau achiziție și/sau comercializare, pe teritoriul național sau la export, a florilor de mină, a fosilelor de plante și fosilelor de animale vertebrate și nevertebrate, precum și a plantelor și animalelor din flora și, respectiv, fauna salbatice și a importului acestora;*

- s-au efectuat verificări în teren în ariile naturale protejate ROSPA0047 Hunedoara Timișană, ROSPA0095 Pădurea Macedonia, ROSPA0079 Mlaștinile Murani, rezervațiile naturale 2.743 Mlaștinile Murani, 2.736 Lunca Pogănișului;
- s-a emis 1 aviz de custode pentru activitățile cu cod CAEN 0161(rev2), 0141(rev1) - activități auxiliare pentru producția vegetală\* numai pentru irigații și desecări, servicii pentru mecanizarea, chimizarea agriculturii și protecție fitosanitară\*, cod CAEN 0163 (rev3) – activități după recoltare, cod CAEN 0164 (rev2) – pregătirea semințelor în situl Natura 2000 ROSPA0095 Pădurea Macedonia;
- s-a oferit suport tehnic operatorilor economici, deținători de situri potențial contaminate și/sau contaminate, pentru accesarea și completarea aplicației SIM – domeniul Sol-Subsol;