



AGENȚIA PENTRU PROTECȚIA MEDIULUI TIMIȘ

R A P O R T

privind starea mediului în județul Timiș

noiembrie

2016

Nr. / 22.12.2016

R A P O R T

privind starea mediului în județul Timiș

noiembrie

2016

DIRECTOR EXECUTIV
Ildiko Vitan

Șef Serviciu ML
Doina MARIN

CUPRINS

	<u>Pag.</u>
INTRODUCERE	4
I. STAREA DE CALITATE A AERULUI	5
<u>I.1. Indicatorii rețelei automate de monitorizare a calitatii aerului</u>	5
<u>I.2. Concentratii poluanti</u>	9
I.2.1. Concentratii de dioxid de sulf (SO ₂)	9
I.2.2. Concentratii de dioxid de azot (NO ₂)	9
I.2.3. Concentratii de monoxid de carbon (CO)	9
I.2.4. Concentratii de ozon (O ₃)	9
I.2.5. Concentratii de pulberi in suspensie (PM ₁₀)	9
I.2.6. Concentratii de pulberi sedimentabile	9
<u>I.3. Evolutia calitatii aerului – valori medii orare/zilnice</u>	10
<u>I.4. Evolutia calitatii aerului – indici de calitatea aerului</u>	12
I.4.1. Evoluția indicelui general de calitatea aerului la stațiile din rețeaua locală de monitorizare	13
I.4.2. Variația concentrațiilor medii zilnice măsurate pentru indicatorii specifici	16
II. STAREA DE CALITATE A PRECIPITAȚILOR	16
III. DETERMINARI ALE NIVELULUI DE ZGOMOT	16
IV. DETERMINARI ALE RADIOACTIVITATII	17
V. STAREA DE CALITATE A APELOR	18
VI. GESTIONAREA DESEURILOR SI A SUBSTANTELOR CHIMICE PERICULOASE	18
VII. PROTECTIA NATURII, PROTECTIA SOLULUI SI SUBSOLULUI	19
<u>VII.1. Starea ariilor naturale protejate în județul Timiș</u>	19
<u>VII.2. Situri Natura 2000</u>	20

INTRODUCERE

Județul Timiș este situat în vestul țării, punctele extreme ale județului fiind cuprinse între coordonatele 20°16' (Beba Veche) și 22°33' (Poieni) longitudine estică, 45°11' (Latunas) și 46°11' (Cenad) latitudine nordică.

Cu o suprafață de 8697 km², Timișul deține 3,6% din teritoriul României, ocupând ca întindere locul I pe țară.

Relieful se caracterizează prin predominarea câmpiilor, care acoperă partea vestică și centrală a județului, pătrunzând sub forma unor golfuri în zona dealurilor, pe văile Timișului și Begheiului. În estul județului se desfășoară dealurile premontane ale Pogănișului și partea sudică a podișului Lipovei. Înălțimile maxime corespund culmilor nord-vestice ale masivului Poiana Ruscăi, culminând cu vârful Padeșul (1380 m).

Clima este temperată de tranziție, cu influențe submediteraneene. Temperatura medie anuală este de 10,7⁰C (1900 - 1990), înregistrându-se maxima de 41⁰C în data de 16.08.1952 și minima de -35,3⁰C în 29.01.1963. Temperatura medie în 2002 a fost de 12,3⁰C, minima fiind de -16,5⁰C (04.01.2002) și maxima de 36,8⁰C (24.06.2002).

Cantitatea de precipitații căzută în 2003 a fost de 577 mm (771,1 mm în 1999), la o medie multianuală de 609,4 mm (1901-1990). Maxima lunară s-a înregistrat în luna mai, de 113,2 mm, iar minima în luna mai, de 4,2 mm.

Vântul bate în câmpie dominant din nord.

Teritoriul este străbătut de la Est la Sud-Vest de râurile Bega și Timiș. În nord își urmează cursul de la Est spre Vest râurile Mureș și Aranca.

Din totalul de 869.665 ha, la nivelul anului 2004, un total de 701.640 ha (80,6%) este deținut de terenurile agricole după cum urmează: 532.869 ha – arabil, 125.720 ha - pășuni, 29.499 ha fânețe, 4310 ha – vii, 9.242 ha – livezi și pepiniere pomicele, iar 109.058 (12,5%) de terenuri cu vegetație forestieră. Suprafața totală a sectorului privat este de 749.149 ha în 2004, față de 393.525 ha în anul 1997.

În anul 2004 s-au înregistrat producții de: 2.739 mii m² de țesături din bumbac și tip bumbac, 369 mii buc. tricotaje din fire de mătase și tip mătase, 11.324 mii perechi încălțăminte și 626 hl bere.

La 18 mai 2002 (recensământ 2002), populația județului Timiș a fost de 677.926 locuitori, din care în mediu urban – 407.754, iar în mediul rural – 270.172, densitatea fiind de 78 locuitori/km².

La 1 mai 2005, populația județului Timiș a fost de 659.333 locuitori, din care în mediu urban – 415.851, iar în mediul rural – 243.482, densitatea fiind de 75,8 locuitori/km².

Din punct de vedere al organizării administrative a teritoriului, județul Timiș are 2 municipii, Timișoara și Lugoj, 8 orașe: Sannicolau Mare, Jimbolia, Buziaș, Făget, Deta, Recaș, Gătaia, Ciacova și 87 de comune.

I. STAREA DE CALITATE A AERULUI**I.1. Indicatorii rețelei automate de monitorizare a calității aerului**

Determinarea nivelului de poluare a aerului cu noxe în luna **noiembrie 2016**, s-a realizat cu ajutorul rețelei automate de monitorizare a calității aerului pentru aglomerarea Timișoara.

Prezentăm în **tabelul nr I.1.** situația stațiilor în luna **noiembrie 2016**:

Tabelul nr. I.1. – Situația poluanților pe stațiile automate de monitorizare a calității aerului

Localitate	Cod stație	Tip stație	Poluant	Tip determinare	Baza legală	Observații Captura de date
Timișoara	TM-1 Calea Sagului	trafic	NO ₂	automat	Legea 104/2011	89,1%
			SO ₂	automat	Legea 104/2011	89,5%
			CO	automat	Legea 104/2011	-
			PM ₁₀	automat	Legea 104/2011	93,6%
			COV	automat		Benzen Toluen Etilbenzen o-xilen m-xilen p-xilen
			Pb	manual	Legea 104/2011	83,3%
	TM-2 Str. C. D. Loga	fond urban	NO ₂	automat	Legea 104/2011	70,0%
			SO ₂	automat	Legea 104/2011	-
			CO	automat	Legea 104/2011	95,9%
			PM ₁₀	automat	Legea 104/2011	98,4%
			Ozon	automat	Legea 104/2011	73,1%
			COV	automat		-
			Pb	manual	Legea 104/2011	93,3%
			Parametrii meteo	automat		85,9%
	TM-4 Str. I. Bulbuca	industrial	NO ₂	automat	Legea 104/2011	95,2%
			SO ₂	automat	Legea 104/2011	-
			CO	automat	Legea 104/2011	95,2%
			PM ₁₀	automat	Legea 104/2011	-
			Ozon	automat	Legea 104/2011	70,0%
			COV	automat		-

			Parametrii meteo	automat		98,3%
	TM-5 Calea Aradului	trafic	NO ₂	automat	Legea 104/2011	-
			SO ₂	automat	Legea 104/2011	94,8%
			CO	automat	Legea 104/2011	95,4%
			PM ₁₀	automat	Legea 104/2011	35,2%
			COV	automat		Benzen Toluen Etilbenzen o-xilen m-xilen p-xilen
			Pb	manual	Legea 104/2011	96,7%
	TM-3	fond suburban	NO ₂	automat	Legea 104/2011	94,5%
			SO ₂	automat	Legea 104/2011	-
			CO	automat	Legea 104/2011	95,1%
			PM ₁₀	automat	Legea 104/2011	80,6%
			Ozon	automat	Legea 104/2011	65,1%
			COV	automat		Benzen 24,0% Toluen 24,0% Etilbenzen 24,0% o-xilen 24,0% m-xilen 24,0% p-xilen 24,0%
			Pb	manual	Legea 104/2011	66,7%
			Parametrii meteo	automat		99,9%
Moravița	TM-6	fond suburban	NO ₂	automat	Legea 104/2011	-
			SO ₂	automat	Legea 104/2011	-
			CO	automat	Legea 104/2011	-
			PM ₁₀	automat	Legea 104/2011	-
			COV	automat	Legea 104/2011	Benzen Toluen Etilbenzen o-xilen m-xilen p-xilen
			Pb	manual	Legea 104/2011	-
				Parametrii meteo	automat	

Lugoj	TM -7	industrial	NO2	automat	Legea 104/2011	-
			SO2	automat	Legea 104/2011	-
			PM10	automat	Legea 104/2011	-
			COV	automat	Legea 104/2011	Benzen – 43,8% Toluen – 43,8% Etilbenzen – 43,8% o-xilen – 43,8% m-xilen – 43,8% p-xilen – 43,8%
			Parametrii meteo	automat	Legea 104/2011	93,8%

Centralizarea datelor furnizate de stațiile de monitorizare a calității aerului este prezentată în **tabelul nr. I.2.**

Tabelul nr. I.2. – Valori minime, medii, maxime; număr depășiri valori prag și valori limită

Judet	Stația	Tip stație	Poluant unitate măsură	Valoare minimă lunară	Valoare medie lunară	Valoare maximă lunară	Nr. depășiri Prag țintă	Nr. depășiri Valoare limită		
TIMIS	TM-1	trafic	SO2($\mu\text{g}/\text{m}^3$),1h	2,76	8,24	21,78		0		
			SO2($\mu\text{g}/\text{m}^3$), 24h	4,50	8,24	11,74		0		
			NO2($\mu\text{g}/\text{m}^3$),1h	7,76	46,19	130,49		0		
			CO(mg/m^3),8h	-	-	-		0		
			Benzen($\mu\text{g}/\text{m}^3$)	1,22	3,79	12,83		0		
			PM10 automat ($\mu\text{g}/\text{m}^3$),24h	14,66	30,42	61,23		5		
			PM10 gravimetric ($\mu\text{g}/\text{m}^3$),24h	17,63	29,09	49,79		0		
			Cd, ng/m^3	0,8861	1,0997	1,3967		0		
			Pb, $\mu\text{g}/\text{m}^3$	0,0195	0,0269	0,0309		0		
			Ni, ng/m^3	9,1410	21,6142	36,3310		0		
			TM-2	urban	SO2($\mu\text{g}/\text{m}^3$),1h	-	-	-		0
	SO2($\mu\text{g}/\text{m}^3$),24h	-			-	-		0		
	NO2($\mu\text{g}/\text{m}^3$),1h	5,09			38,70	108,47		0		
	CO(mg/m^3),8h	0,05			0,26	1,47		0		
	O3($\mu\text{g}/\text{m}^3$),1h	4,90			18,99	62,18	0	0		
	O3($\mu\text{g}/\text{m}^3$),8h	5,30			19,08	57,50	0			
	Benzen($\mu\text{g}/\text{m}^3$)	-			-	-		0		
	PM2,5 automat($\mu\text{g}/\text{m}^3$),24 h	-			-	-		0		
	PM2,5 gravimetric($\mu\text{g}/\text{m}^3$)24h	11,36			24,14	44,82		0		
	PM10 automat ($\mu\text{g}/\text{m}^3$),24h	13,92			23,89	39,15		0		
	PM10 gravimetric($\mu\text{g}/\text{m}^3$)24h	12,90			23,95	41,79		0		
	Cd, ng/m^3	0,7326			1,1626	2,0389				
	Pb, $\mu\text{g}/\text{m}^3$	0,016			0,0259	0,0333				
	Ni, ng/m^3	4,6464			18,9638	33,9707				
	TM-3	suburban			SO2($\mu\text{g}/\text{m}^3$),1h	-	-	-		0
					SO2($\mu\text{g}/\text{m}^3$),24h	-	-	-		0
					NO2($\mu\text{g}/\text{m}^3$),1h	3,40	12,02	29,30		0

			CO(mg/m3),8h	0,20	0,42	0,87		0
			O3(μg/m3),1h	6,81	42,44	97,83	0	
			O3(μg/m3),8h	11,20	42,37	82,41	0	
			Benzen(μg/m3)	1,22	3,79	12,83		0
			PM10 automat (μg/m3), 24h	8,53	18,63	34,08		0
			PM10 gravimetric (μg/m3), 24 h	10,72	18,64	34,80		0
			Cd, ng/m ³	0,5391	0,9133	1,3223		0
			Pb μg/m3	0,0159	0,0225	0,0302		0
			Ni, ng/m ³	6,3318	14,1099	29,7514		0
TM-4	industrial		SO2(μg/m3),1h	-	-	-		0
			SO2(μg/m3),24h	-	-	-		0
			NO2(μg/m3),1h	5,12	37,44	37,44		0
			CO(mg/m3),8h	0,24	0,54	1,64		0
			O3(μg/m3),1h	1,66	19,66	76,51	0	
			O3(μg/m3),8h	3,48	19,73	65,89	0	
			Benzen(μg/m3)	-	-	-		
			PM10 automat (μg/m3),24h					0
TM-5	trafic		SO2(μg/m3),1h	2,03	8,98	23,73		0
			SO2(μg/m3),24h	4,56	8,98	14,08		0
			NO2(μg/m3),1h	-	-	-		0
			CO(mg/m3),8h	0,06	0,44	2,36		0
			Benzen(μg/m3)	-	-	-		0
			PM10 automat (μg/m3), 24 h	29,19	42,65	63,28		2
			PM10 gravimetric (μg/m3), 24 h	14,24	36,61	63,05		6
			Cd, ng/m ³	0,5167	0,7995	1,0715		0
			Pb μg/m3	0,0321	0,0221	0,0155		0
			Ni, ng/m ³	1,1294	19,9393	64,4577		0
TM-6	fond suburban		SO2(μg/m3),1h	-	-	-		-
			SO2(μg/m3),24h	-	-	-		-
			NO2(μg/m3),1h	-	-	-		0
			CO(mg/m3),8h	-	-	-		0
			Benzen(μg/m3)	-	-	-		0
			PM10 automat (μg/m3) 24 h	-	-	-		0
			PM10 gravimetric (μg/m3), 24h	-	-	-		0
			Cd, ng/m ³					0
			Pb μg/m3					0
			Ni, ng/m ³					0
TM-7	industrial		SO2(μg/m3),1h	-	-	-		0
			SO2(μg/m3),24h	-	-	-		0
			NO2(μg/m3),1h	-	-	-		0
			Benzen(μg/m3)	0,58	1,55	7,01		0
			PM10 automat (μg/m3),24h	-	-	-		0

I.2. Concentrații poluanți

I.2.1. Concentrații de dioxid de sulf (SO₂)

Pe parcursul lunii **noiembrie 2016**, nu s-a înregistrat nici o depășire a valorii limită pentru media orară în conformitate cu prevederile Ordinului MAPM nr. 592/2002. Valoarea maximă de **23,73 μg/m³**, s-a înregistrat în data de **25 noiembrie 2016, ora 21⁰⁰, la stația TM-5**. Valoarea maximă reprezintă **6,78%** din VL.

I.2.2. Concentrații de dioxid de azot (NO₂)

Pe parcursul lunii **noiembrie 2016**, nu s-a înregistrat nici o depășire a valorii limită pentru media orară în conformitate cu prevederile Ordinului MAPM nr. 592/2002. Valoarea maximă de **137,32 μg/m³** s-a înregistrat în data de **22 noiembrie 2016, ora 19⁰⁰, la stația TM-4**. Valoarea maximă reprezintă **68,66%** din VL.

I.2.3. Concentrații de monoxid de carbon (CO)

Nu s-a înregistrat nici o depășire a valorii limită pentru media pe 8 ore în luna **noiembrie 2016** în conformitate cu prevederile Ordinului MAPM nr. 592/2002. Valoarea maximă de **2,36 μg/m³**, s-a înregistrat în data de **4 noiembrie 2016, în intervalul orar 17-24⁰⁰, la stația TM-5**. Valoarea maximă reprezintă **23,6%** din VL.

I.2.4. Concentrații de ozon (O₃)

În luna **noiembrie 2016**, nu s-au înregistrat depășiri ale pragului de informare, valoarea maximă a mediilor pe 8 ore pentru aceasta lună, a fost de **82,41 μg/m³**, reprezentând **68,67%** din valoarea țintă, fiind înregistrată în data de **20 noiembrie 2016, în intervalul orar 0,9-16⁰⁰, la stația TM-4**.

I.2.5. Concentrații de pulberi în suspensie (PM₁₀)

În luna **noiembrie 2016** s-au înregistrat depășiri ale valorii limite zilnice la probele prelevate pentru determinările gravimetrice: **la stația TM 5 - 6 depășiri** (s-a înregistrat a 18-a valoare).

I.2.6. Concentrații de pulberi sedimentabile

În luna **noiembrie 2016** s-au prelevat **7 probe** de pulberi sedimentabile în municipiul Timișoara. **În luna noiembrie s-a înregistrat 1 depășire** a concentrației maxime admisibile (CMA), în conformitate cu prevederile STAS 12574-87, **valoarea maximă de 17,75 g/m²/lună** înregistrându-se în Timișoara pe **Str. Calea Aradului**.

I.3. Evoluția calității aerului – valori medii orare/zilnice

În figurile următoare este prezentată evoluția calității aerului pentru luna **noiembrie 2016**.

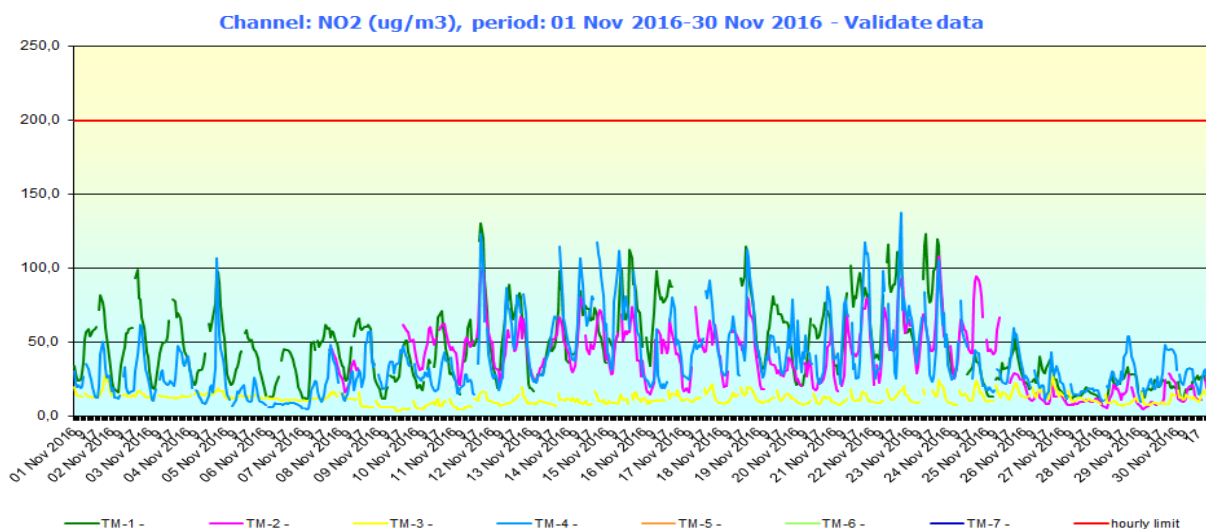


Figura nr. I.3.1. – NO₂ valori medii orare

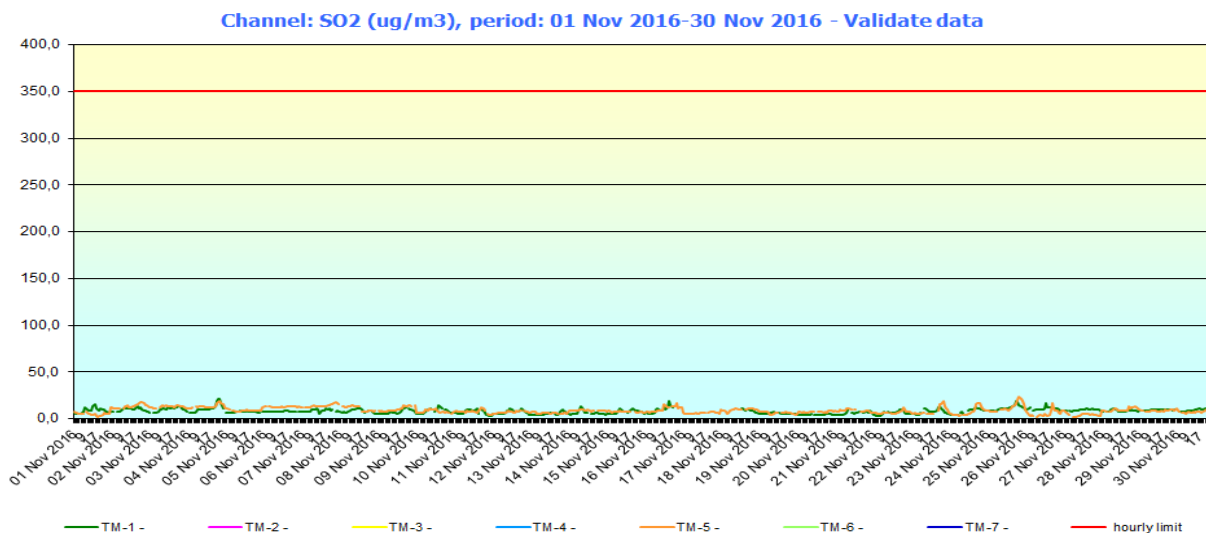


Figura nr. I.3.2. – SO₂ - valori medii orare

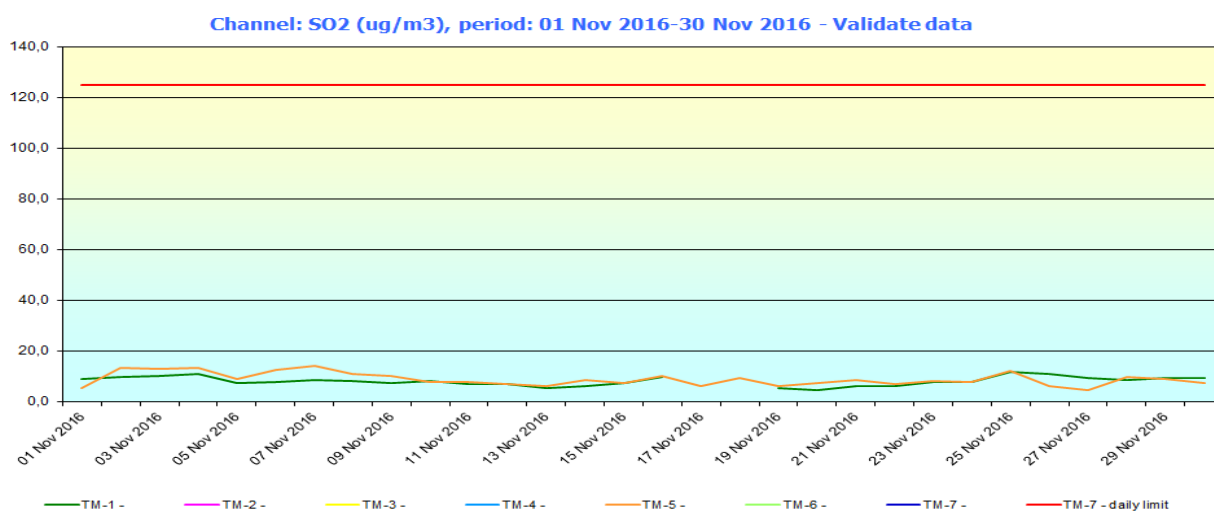


Figura nr. I.3.3. – SO₂ - valori medii zilnice

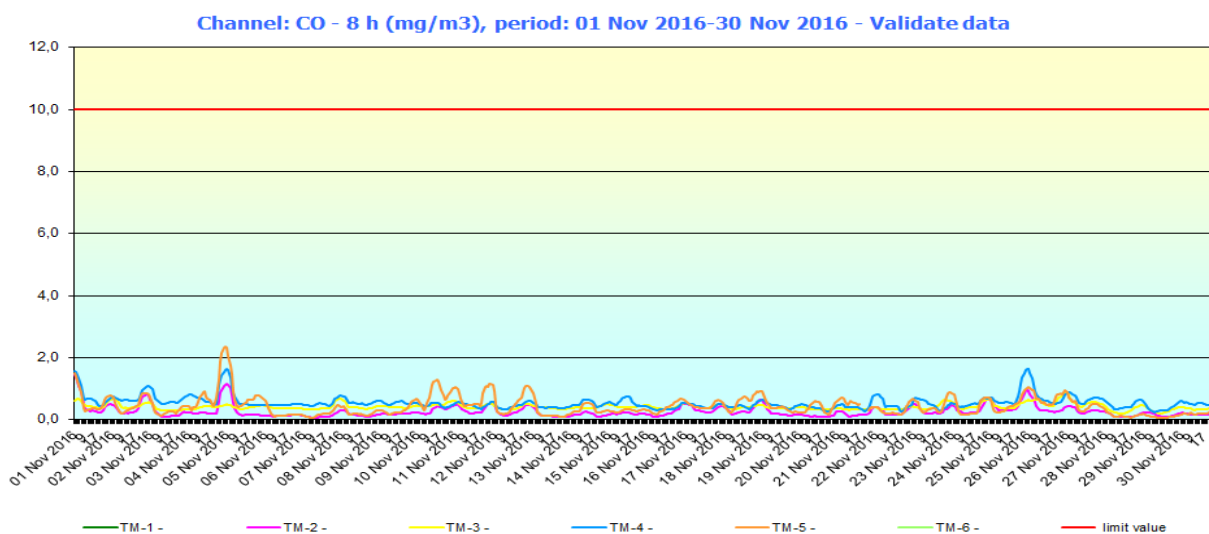


Figura nr. I.3.4. – CO – valori medii continue de 8

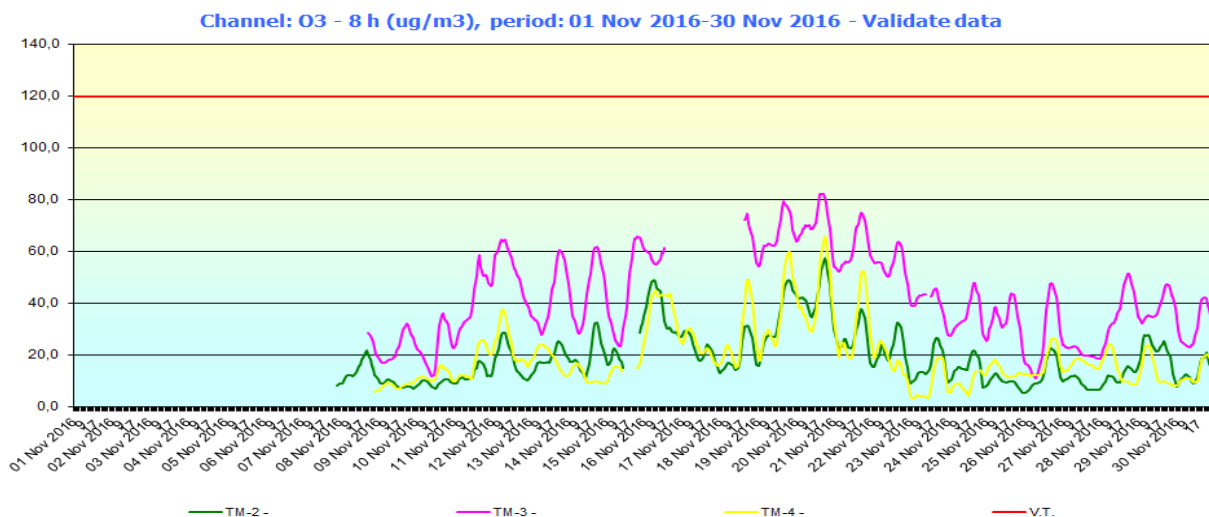


Figura nr. I.3.5. – Ozon - valori medii continue de 8 ore

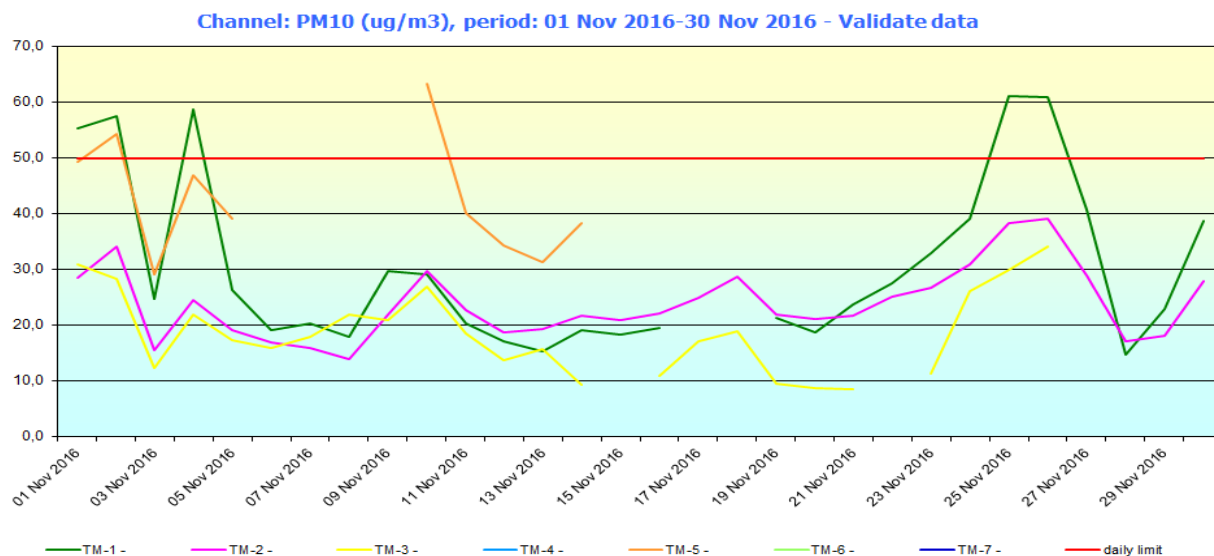


Figura nr. I.3.6. – PM₁₀ - valori medii de 24 de ore

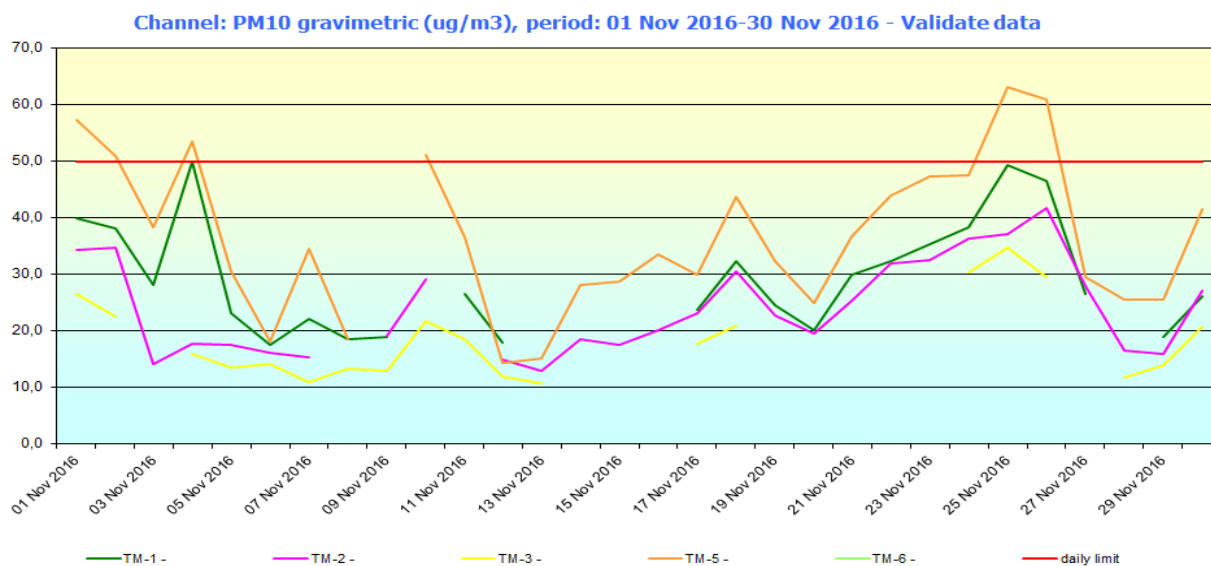


Figura nr. I.3.7. – PM₁₀ gravimetric- valori medii de 24 de ore

I.4. Evoluția calității aerului – indici de calitatea aerului

Prezentăm mai jos evoluția indicelui general de calitatea aerului din rețeaua locală de monitorizare a calității aerului.

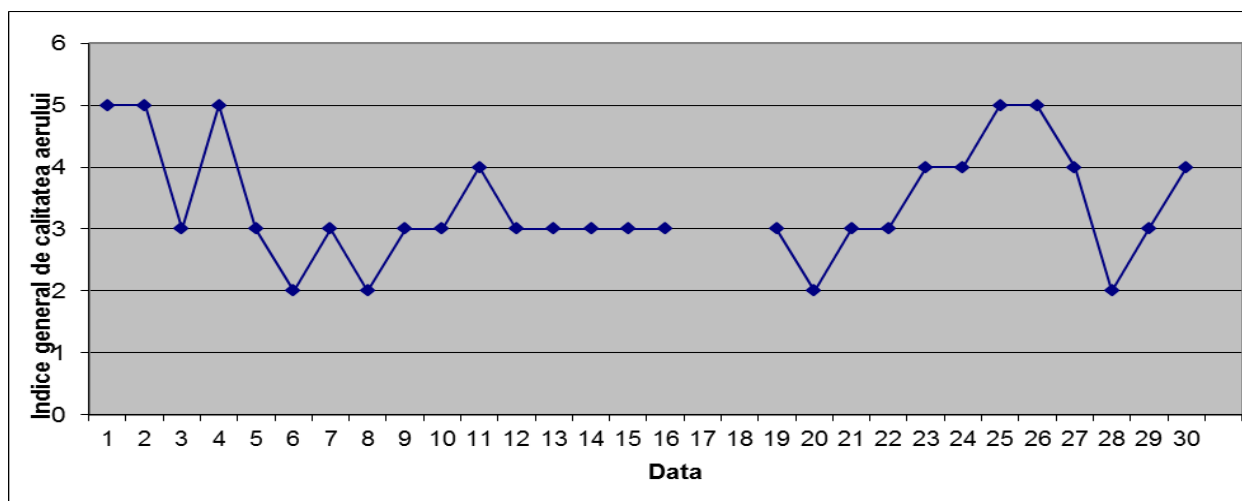
**Legendă:**

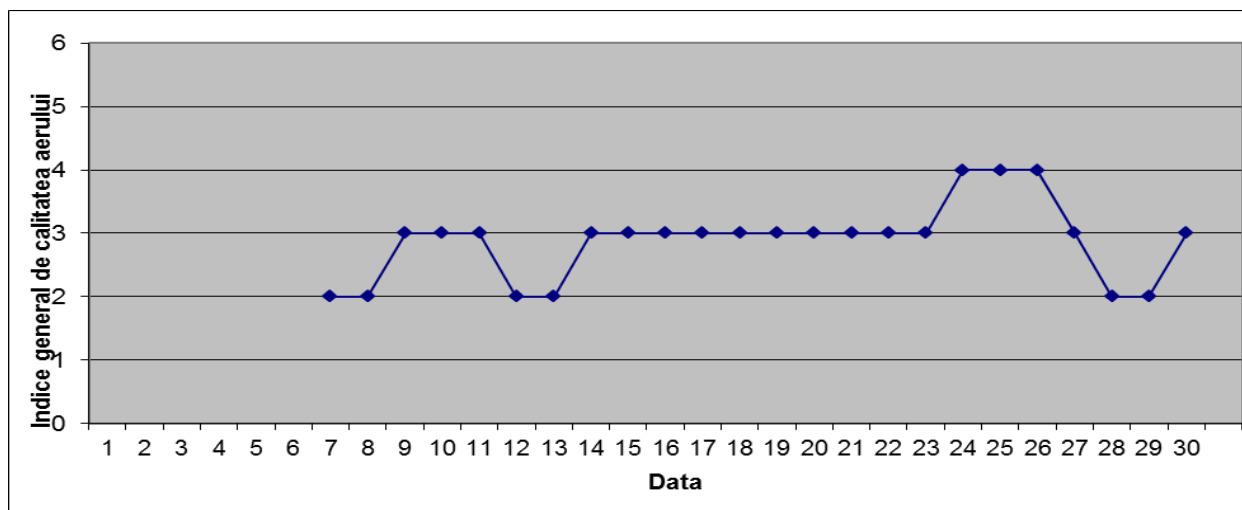
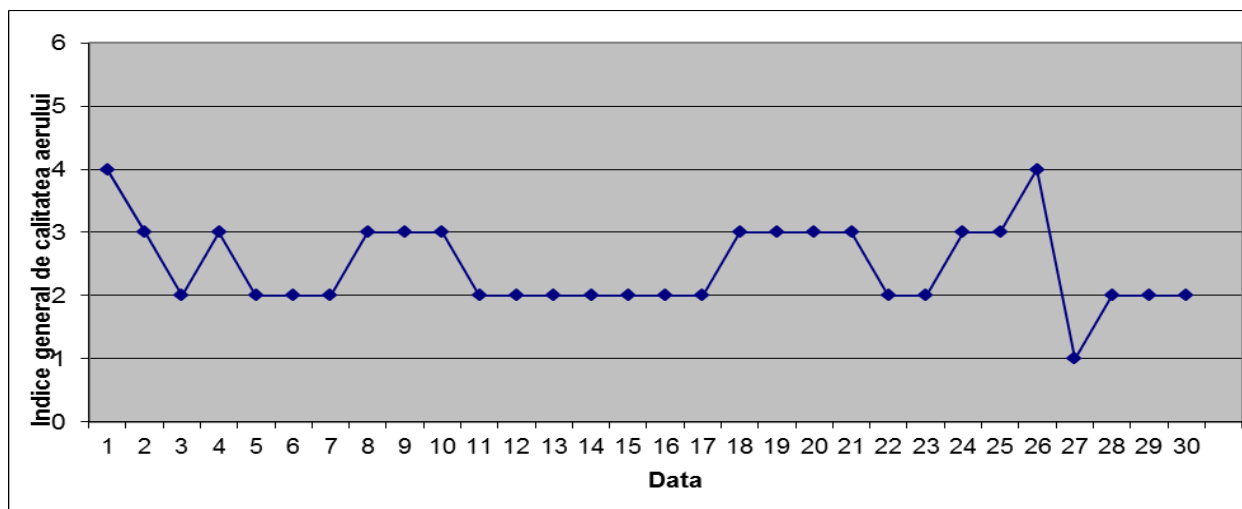
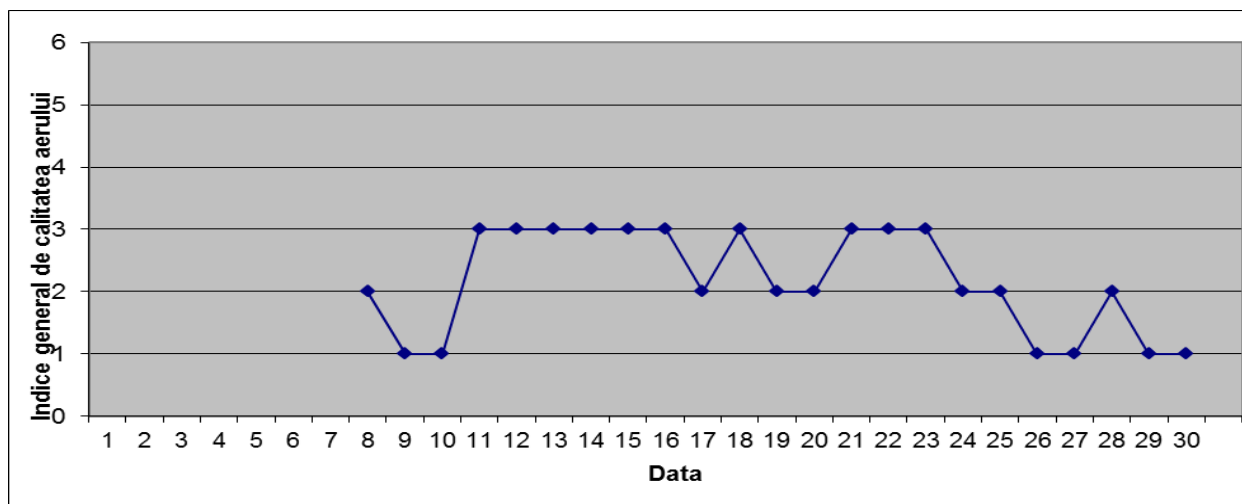
- TM-1** Calea Șagului, Timișoara
- TM-2** Str. C. D. Loga, Timișoara
- TM-3** Carani, Com. Sâandrei
- TM-4** str. I. Bulbuca, Timișoara
- TM-5** Calea Aradului, Timișoara
- TM-6** Moravița
- TM-7** Lugoj

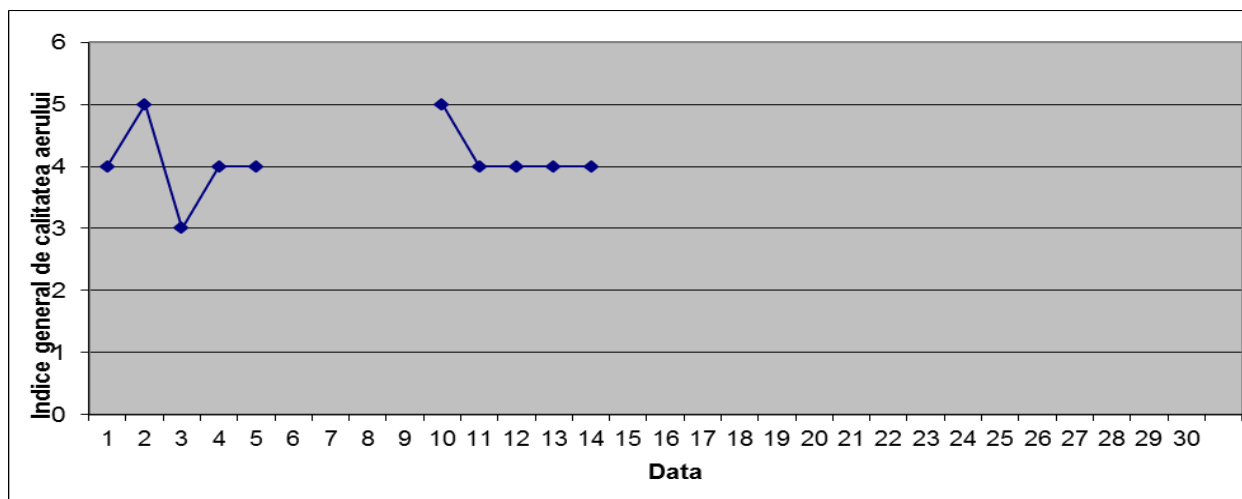
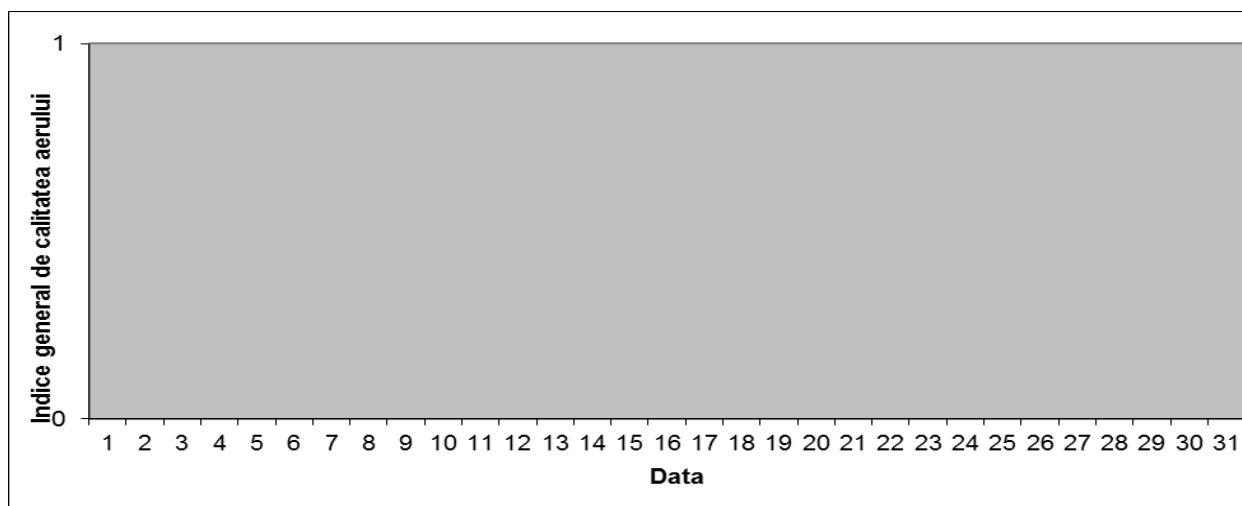
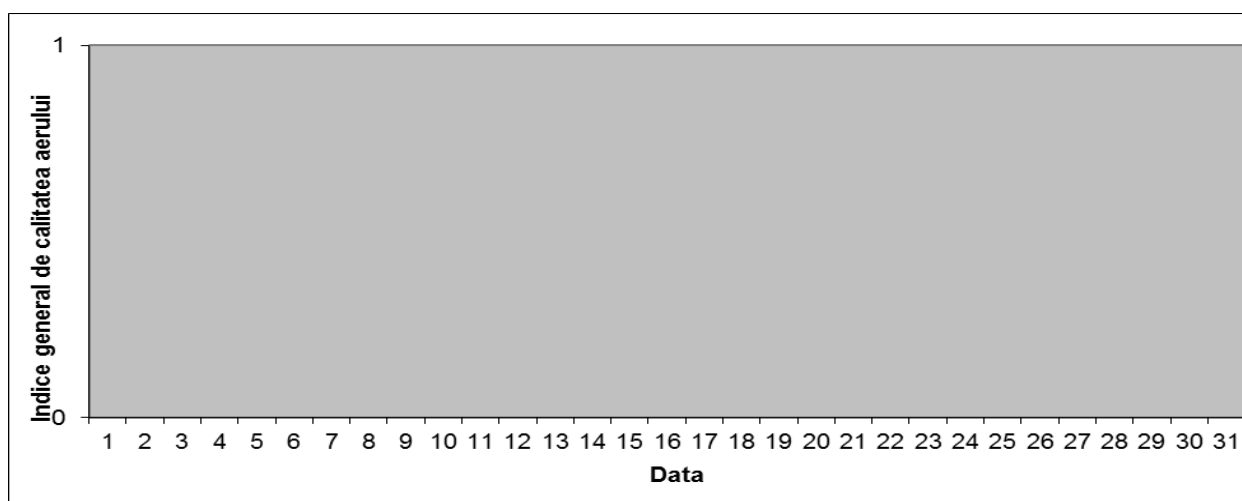
Figura nr. I.4.1. - Amplasarea stațiilor de monitorizare în județ

I.4.1. Evoluția indicelui general de calitate a aerului la stațiile din rețeaua locală de monitorizare

Stația TM-1 adresa: Calea Șagului, Timișoara



Stația TM-2 adresa: bd-ul C.D. Loga, Timișoara**Stația TM-3 adresa: Carani, Com. Sânanndrei****Stația TM-4 adresa: str. I. Bulbuca, Timișoara**

Stația TM-5 adresa: Calea Aradului, Timișoara**Stația TM-6 adresa: Moravița****Stația TM-7 adresa: Lugoj**

Datele sunt furnizate de stațiile automate din Rețeaua Națională de Monitorizare a Calității Aerului.

I.4.2. Variația concentrațiilor medii zilnice măsurate pentru indicatorii specifici

Datorită restricțiilor bugetare s-au sistat monitorizările realizate prin prelevări manuale și determinări chimice.

II. STAREA DE CALITATE A PRECIPITAȚIILOR

În luna **noiembrie 2016** s-au prelevat **4 probe** de precipitații din municipiul Timișoara.

Indicatorul	Valoarea
- alcalinitate, $\mu\text{Eq/l}$	135,5 – 541,8
- pH	6,19 – 7,02
- conductivitate, $\mu\text{S/cm}$	14,3– 122
- sulfati, mg/l	2 – 6
- azotiți, mg/l	0,01 – 0,13
- amoniu, mg/l	0,03 – 2,52
- cloruri, mg/l	< 0,1 – 0,50
- ioni de calciu, mg/l	1,61 – 26,10
- ioni de magneziu, mg/l	0,12 – 2,80
- reziduu total, mg/l	23 - 117
- suspensii totale, mg/l	4 - 8
- duritate, °Germane	0,25- 4,30

III. DETERMINĂRI ALE NIVELULUI DE ZGOMOT

În luna **noiembrie 2016** au fost efectuate măsurări de acustică urbană la cererea unor societăți. S-au făcut determinări ale nivelului de zgomot echivalent L_{ech} generat de activitățile unor societăți, pe timp de zi, în conformitate cu prevederile STAS 6161/3-82 și STAS 10009-88, în zonele rezidențiale și alte zone ale municipiului Timișoara și a altor localități.

Măsurători de acustică urbană efectuate în urma solicitărilor, pe timp de zi:

Nr. Crt.	Zona	L_{ech}^* [dBA]	$L_{ech MA}$ [dBA]
1.	Timișoara, Str. C.Porumbescu nr. 59	55,8	50,0
2.	Timișoara, Str. A. Pacha nr. 2	45,8	50,0
3.	Moșnița Nouă, Hala depozit mărfuri A1	55,6	-
4.	Timișoara, Str. Aristide Demetriade nr. 30	47,7	65,0
5.	Timișoara, Str. I.Slavici nr. 122 - Industrii	62,2	-
6.	Timișoara, Str.I.Slavici nr.113 - amplasament Servicii	66,0	-
7.	Timișoara, Str. C. Torontalului, DN 344 FN	56,5	-

* S-a luat în considerare valoarea cea mai mare din numărul total de măsurări ale nivelului de zgomot de pe amplasament; de menționat existența surselor de zgomot secundare.

S-au efectuat un număr de **7 determinări de acustică urbană în luna noiembrie 2016**.

S-au înregistrat depășiri ale limitei maxime admise în proporție de 14,28 % din totalitatea punctelor de măsurare.

La efectuarea acestor determinări s-a folosit sonometru de tip Bruel & Kjaer MEDIATOR 2238.

IV. DETERMINĂRI ALE RADIOACTIVITĂȚII

În luna **noiembrie** 2016, în cadrul programului de supraveghere a radioactivității mediului s-au recoltat zilnic probe de aerosoli atmosferici, depuneri atmosferice, probe de apă brută din canalul Bega, probă de apă de suprafață din râul Timiș, apă de foraj, apă potabilă, sol necultivat și vegetație spontană.

<i>Aerosoli atmosferici Valori imediate, Bq/m³</i>	<i>Minima</i>	<i>Media</i>	<i>Maxima</i>	<i>Data max.</i>	<i>Nr. valori semnificative</i>	<i>Observații</i>
Aspirația 02-07	0.4	2.70	4.30	25.11.2016	23	
Aspirația 08-13	0.2	1.4	4.20	27.11.2016	22	

<i>Aerosoli atmosferici masuratori dupa 5 zile, mBq/m³</i>	<i>Minima</i>	<i>Media</i>	<i>Maxima</i>	<i>Data max.</i>	<i>Nr. valori Semnificative</i>	<i>Observații</i>
Aspirația 02-07	14.0	6.6	21.3	11.11.2016	2	
Aspirația 08-13	11.6	11.6	11.6	09/11/2016	1	

<i>Depuneri atmosferice, Bq/m²*zi</i>	<i>Minima</i>	<i>Media</i>	<i>Max.</i>	<i>Data max.</i>	<i>Nr.valori semnificative</i>
Valoare imediată	1.1	2.5	10.5	12.11.2016	9

<i>Apă brută, Bq/l</i>	<i>Minima</i>	<i>Media</i>	<i>Maxima</i>	<i>Data max.</i>	<i>Nr. valori semnificative</i>	<i>Observații</i>
Valoare imediata	0.32	0.44	0.62	24.09.2016	28.11.2016	
Frecvența de prelevare						
Locul prelevării	Rau Bega					

<i>Apa potabilă, Bq/l</i>	<i>Minima</i>	<i>Media</i>	<i>Maxima</i>	<i>Data max.</i>	<i>Nr. valori semnificative</i>	<i>Observații</i>
Valoare imediată	-	-	-	-	-	-
Frecvența de prelevare	zilnic					
Locul prelevării	Rețea alimentare					

<i>Sol necultivat, Bq/g</i>	<i>Minima</i>	<i>Media</i>	<i>Maxima</i>	<i>Data max.</i>	<i>Nr. valori semnificative</i>	<i>Observații</i>
Valoare după 5 zile	0.81	0.91	1.1	11.11.2016	4	
Locul prelevării						

<i>Vegetație spontană, Bq/g</i>	<i>Minima</i>	<i>Media</i>	<i>Maxima</i>	<i>Data max.</i>	<i>Nr. valori semnificative</i>	<i>Observații</i>
Valoare după 5 zile						

Locul prelevării	Platforma meteo					
<u>Debitul dozei gama în aer</u>	Minima 0.099	Media 0.123	Maxima 0.142	Data max. 27.11.2016	Nr. valori Semnificative e249	Observații

V. STAREA DE CALITATE A APELOR

Cunoașterea calității apelor se desfășoară în cadrul Monitoringului Național al Calității Apelor - MNCA - și este asigurat de compartimentele cu profil specific din unitățile bazinale de gospodărire a apelor.

Aprecierea stadiului și evoluția calității apelor curgătoare de suprafață în județul Timiș se bazează pe rezultatele analizelor de apă recoltate în secțiunile din subsistemul de monitorizare în flux lent, flux rapid zilnic, subsisteme gestionate de Administrația Bazinală de Apă Banat.

Conform prevederilor Manualului de operare pentru anul 2012, frecvența de prelevare a probelor de apă pentru monitoringul de supraveghere este trimestrială.

VI. GESTIONAREA DEȘEURILOR ȘI A SUBSTANȚELOR CHIMICE PERICULOASE

Tabel nr. VI.1. – Situația deșeurilor colectate/valorificate/eliminate în OCTOMBRIE 2016

Nr.crt.	Tipul de deșeu colectat/ valorificat/ eliminat	Luna OCTOMBRIE 2016 (tone)	Cumulat de la 01.01.2016 (tone)
1.	Deșeuri municipale, nămol din SE și deșeuri din construcții/ demolări		
	- DMS colectate	19143.22	182031.92
	- deșeuri din construcții/demolări	2231.68	20880.32
	- nămol depus pe DDN Ghizela	471.48	4472.72
	- stocate temporar	55.658	55.658
	- valorificate energetic	2737.86	13247.21
	- valorificate prin reciclare, colectori	387.94	4138.995
	- elim. pe depozit conform Ghizela	14022.1	131759.323
	- eliminate în alt județ		0
	- eliminate și/sau valorificate din stoc anterior		0
	- supuse biostabilizării la depozitul Ghizela	248.12	2667.82
2.	Deșeuri de hârtie/carton		
	- colectate	900.66	10423.76
	- valorificate	761.429	10130.329
3.	Anvelope uzate		
	- colectate	0	1071.72*
	- valorificate/ TRATATE	0	851.3*
4.	Uleiuri uzate		
	- colectate	0	149.8
	- valorificate	0	155.13
5.	Acumulatori auto uzați		
	- colectați	68.372	968.028
	- valorificați	73.034	903.847

6.	Deșeuri rezultate din prelucrarea masei lemnoase		
	Rumeguș - colectat	111.05	1278.37
	Rumeguș- valorificat	204.745**	1526.57**
	Altele – colectat/ lemn ambalaje	128.948	942.848
	Altele – valorificat/ lemn ambalaje	136.79**	2426.39**
7.	Deșeuri plastic		
	Colectate	1127.192	9405.892
	PET colectat	13.985	384.985
	Valorificate, PET valorificat	957.112 11.285	7837.812 394.785
8.	Deșeuri medicale periculoase		
	- colectate	56.046	501.736
	- eliminate	56.046	475.096
	- sterilizate	-	27,128
9.	Sticlă		
	- colectată	1.62	511.52
	- valorificată	0.46	155.56
10.	D.E.E.		
	- colectate	34.264	456.964
	- valorificate	51.4	365.5
11.	Deșeuri textile		
	- colectate	76.258	720.358
	- valorificate	91.835	725.635

Obs. Raportarea cuprinde datele transmise de operatorii economici din județ până în data de 5 decembrie 2016.

**Este vorba și despre cauciuc colectat și tratat de POWER OIL în vederea obținerii unui reziduu lichid trimis la Rafinăria Steaua Română Câmpina*

***Sunt și datele furnizate de APM Alba ca intrări deșeuri lemnoase din județul Timiș în septembrie 2016*

VII. PROTECȚIA NATURII, PROTECȚIA SOLULUI ȘI SUBSOLULUI

VII.1. Starea ariilor naturale protejate în județul Timiș

La nivelul Județului Timiș sunt desemnate un număr de 45 arii naturale protejate (arii naturale protejate de interes național, internațional, comunitar, județean și local), arii a căror limite se găsesc localizate integral sau parțial pe teritoriul județului.

Suprafața cuprinsă în ariile naturale protejate este de 134766,49 ha, reprezentând aproximativ 13% din suprafața județului (6675,65 ha arii naturale protejate de interes național, județean și local, 128090,84 ha arii naturale protejate de interes comunitar, 21442,62 ha suprapuneri SCI/SPA/rezervații naturale).

I. Arii naturale protejate de interes național, județean și local

1. Lunca Pogănișului (rezervație naturală botanică, declarată prin HCJ 19/1995 și Legea nr. 5/2000, suprafață de 75,50 ha)
2. Movila Șișitak (rezervație naturală botanică, declarată prin HCJ 19/1995 și Legea nr. 5/2000, suprafață de 0,5 ha)
3. Mlaștinile Satchinez (rezervație naturală ornitologică, declarată prin HCJ 19/1995 și Legea nr. 5/2000, suprafață de 236 ha)
4. Beba Veche (rezervație naturală ornitologică, declarată prin HCJ 19/1995 și Legea nr. 5/2000, suprafață de 2187 ha)
5. Mlaștinile Murani (rezervație naturală ornitologică, declarată prin HCJ 19/1995 și Legea nr. 5/2000, suprafață de 200 ha)

6. Pădurea Cenad (arie naturală protejată tip forestier, declarată prin HCJ 19/1995 și Legea nr. 5/2000, suprafață de 279 ha)
7. Arboretumul Bazoș (rezervație științifică tip forestier, declarată prin HCJ 19/1995 și Legea nr. 5/2000, suprafață de 60 ha)
8. Pădurea Bistra (arie protejată tip forestier, declarată prin HCJ 19/1995 și Legea nr. 5/2000, suprafață de 19,90 ha)
9. Pădurea Dumbrava (arie protejată tip forestier, declarată prin HCJ 19/1995 suprafață de 310 ha)
10. Pădure-parc Buziaș (arie protejată tip mixt, declarată prin HCJ 19/1995 suprafață de 25,16 ha)
11. Insula Mare Cenad (rezervație naturală tip mixt, declarată prin HCJ 19/1995 și Legea nr. 5/2000, suprafață de 3 ha)
12. Insulele Igrîș (rezervație naturală tip mixt, declarată prin HCJ 19/1995 și Legea nr. 5/2000, suprafață de 3 ha)
13. Sărăturile Dinaș (rezervație naturală pedologică, declarată prin HCJ 19/1995 și Legea nr. 5/2000, suprafață de 4 ha)
14. Locul fosilifer Rădmănești (rezervație naturală paleontologică, declarată prin HCJ 19/1995 și Legea nr. 5/2000, suprafață de 4 ha)
15. Pajiștea cu narcise Bătești (arie protejată tip botanic, declarată prin HCJ 19/1995 și Legea nr. 5/2000, suprafață de 20 ha)
16. Parcul Banloc (rezervație științifică tip mixt, declarată prin HCJ 19/1995, suprafață de 8 ha)
17. Lacul Surduc (arie protejată tip mixt, declarată prin HCJ 19/1995 și Legea nr. 5/2000, suprafață de 362 ha)
18. Parcul Natural Lunca Mureșului are o suprafață de 17.166 ha și a fost declarat prin HG 2151/2004. Se întinde pe teritoriul județului Timiș cu o suprafață de 3157.59 ha. În cadrul acestei suprafețe, sunt incluse următoarele arii naturale protejate: Pădurea Cenad, Insulele Igrîș, Insula Mare Cenad.
19. Stejarii seculari din Lovrin (arie naturală protejată tip forestier declarată prin HCL Lovrin 30/2010, suprafață de 6 ha)

II. Arii naturale protejate de interes comunitar

Arii de protecție specială avifaunistică (SPA) cuprinse integral în județul Timiș conform H.G. nr. 971/2011 pentru modificarea și completarea H.G. nr. 1284/2007 privind declararea ariilor de protecție specială avifaunistică ca parte integrantă a rețelei ecologice europene Natura 2000 în România.

1. ROSPA0079 Mlaștinile Murani

Județul Timiș: Orțișoara (<1%), Pișchia (2%)

2. ROSPA0078 Mlaștina Satchinez

Județul Timiș: Satchinez (2%)

3. ROSPA0095 Pădurea Macedonia

Județul Timiș: Ciacova (12%), Ghilad (23%), Giulvăz (3%), Livezile (<1%)

4. ROSPA0126 Livezile-Dolaț

Județul Timiș: Banloc (2%), Ghilad (15%), Giera (<1%), Livezile (75%)

5. ROSPA0127 Lunca Bârzavei

Județul Timiș: Banloc (18%), Denta (4%), Deta (<1%)

6. ROSPA0128 Lunca Timișului

Județul Timiș: Bucovăț (2%), Buziaș (9%), Chevereșu Mare (51%), Giroc (12%), Moșnița Nouă (7%), Pădureni (30%), Racovița (20%), Recaș (2%), Sacoșu Turcesc (21%), Topolovățu Mare (<1%), Șag (7%)

7. ROSPA0142 Teremia Mare –Tomnatic

Județul Timiș: Comloșu Mare (17%), Gottlob (25%), Lovrin (<1%), Teremia Mare (37%), Tomnatic (21%)

8 ROSPA0144 Uivar – Dinaș

Județul Timiș: Cenei (<1%), Otelec (2%), Parța (<1%), Peciu Nou (51%), Sânmihaiu Român (4%), Uivar (25%)

Arii de protecție specială avifaunistică (SPA) cu suprafețe cuprinse și în județul Timiș conform H.G. nr. 971/2011 pentru modificarea și completarea H.G. nr. 1284/2007 privind declararea ariilor de protecție specială avifaunistică ca parte integrantă a rețelei ecologice europene Natura 2000 în România

1. ROSPA0029 Defileul Mureșului Inferior - Dealurile Lipovei

Județul Timiș: Făget (33%), Margina (61%), Mănăștiur (16%), Ohaba Lungă (52%)

2. ROSPA0047 Hunedoara Timișană

Județul Timiș.: Orțișoara (3%)

3. ROSPA0069 Lunca Mureșului Inferior

Județul Timiș: Cenad (13%), Periam (3%), Saravale (3%), Sânnicolau Mare (<1%), Sânpetru Mare (9%)

Situri de importanță comunitară (SCI) cuprinse integral în județul Timiș conform ORD. nr. 2387/2011 pentru modificarea Ordinului ministrului mediului și dezvoltării durabile nr. 1.964/2007 privind instituirea regimului de arie naturală protejată a siturilor de importanță comunitară, ca parte integrantă a rețelei ecologice europene Natura 2000 în România.

1. ROSCI0109 Lunca Timișului

Județul Timiș: Belinț (<1%), Boldur (1%), Bucovăț (2%), Buziaș (3%), Chevereșu Mare (17%), Ciacova (5%), Coșteiu (1%), Foeni (2%), Ghilad (3%), Giera (1%), Giroc (12%), Giulvăz (5%), Lugoj (<1%), Moșnița Nouă (14%), Parța (4%), Peciu Nou (1%), Pădureni (28%), Racovița (14%), Recaș (<1%), Sacoșu Turcesc (5%), Topolovățu Mare (<1%), Șag (9%)

2. ROSCI0277 Becicherecu Mic

Județul Timiș: Becicherecu Mic (<1%), Dudeștii Noi (13%), Sânanndrei (12%), Timișoara (3%)

3. ROSCI0287 Comloșu Mare

Județul Timiș: Comloșu Mare (28%)

4. ROSCI0336 Pădurea Dumbrava

Județul Timiș: Boldur(15%), Buziaș (<1%), Darova (<1%), Racovița (5%)

5. ROSCI0338 Pădurea Paniova

Județul Timiș: Ghizela (21%), Secaș (<1%)

6. ROSCI0345 Pajiștea Cenad

Județul Timiș: Cenad (5%), Saravale (34%), Sânnicolau Mare (11%), Sânpetru Mare (7%)

7. ROSCI0346 Pajiștea Ciacova

Județul Timiș: Ciacova (<1%)

8. ROSCI0348 Pajiștea Jebel

Județul Timiș: Ciacova (2%), Jebel (<1%), Parța (<1%)

9. ROSCI0349 Pajiștea Pesac

Județul Timiș: Lenauheim (1%)

10. ROSCI0388 Sărăturile de la Foeni - Grăniceri

Județul Timiș: Foeni (<1%), Giera (1%)

11. ROSCI0390 Sărăturile Dinaș

Județul Timiș: Parța (<1%), Peciu Nou (4%), Sânmihaiu Român (7%)

12. ROSCI0402 Valea din Sânanndrei

Județul Timiș: Sânanndrei (<1%)

Situri de importanță comunitară (SCI) cu suprafețe cuprinse și județul Timiș conform ORD. nr 2387/2011 pentru modificarea Ordinului ministrului mediului și dezvoltării durabile nr. 1.964/2007 privind instituirea regimului de arie naturală protejată a siturilor de importanță comunitară, ca parte integrantă a rețelei ecologice europene Natura 2000 în România.

1. ROSCI0108 Lunca Mureșului Inferior

Județul Timiș: Cenad (13%), Periam (3%), Saravale (3%), Sânnicolau Mare (<1%), Sânpetru Mare (10%)

2. ROSCI0115 Mlaștina Satchinez

Județul Timiș: Biled (<1%), Orțișoara (1%), Satchinez (14%), Variaș (2%)

3. ROSCI0355 Podișul Lipovei - Poiana Ruscă

Județul Timiș: Curtea (66%), Margina (55%), Pietroasa (93%), Tomești (36%)

În luna **noiembrie 2016**, nu au fost semnalate sau constatate acțiuni cu impact negativ asupra integrității ariilor naturale protejate mai sus menționate.

În luna **noiembrie 2016**, Serviciul Calitatea Factorilor de Mediu – domeniul Biodiversitate a desfășurat următoarele activități, la nivelul județului Timiș:

- s-au analizat documentații în cadrul procedurii de emitere a acordului de mediu, avizului de mediu și autorizației de mediu la nivelul județului, pentru suprapunerea amplasamentelor în raport cu limitele ariilor naturale protejate, participarea la verificările pe amplasament, emitere puncte de vedere de specialitate, analiză memoriu tehnic, întocmire Lista de control pentru etapa de încadrare, analiză studiu de evaluare adecvată, întocmire Listă de control pentru analiza calității studiului de evaluare adecvată, conform Ord. MMP nr. 19/2010, participare la ședințele CAT, CS și GL;
- s-a verificat amplasarea perimetrelor de exploatare resurse naturale în raport cu limitele ariilor naturale protejate;
- s-a completat în aplicația SIM - Conservarea Naturii: modulele Crescătorii și Autorizații;
- s-au întocmit raportări curente specifice domeniului biodiversitate;
- s-au emis răspunsuri la solicitări de informații de specialitate către persoane juridice și persoane fizice;
- coordonare activitate custozi arii naturale protejate din județul Timiș;
- s-a răspuns la solicitările de informații din partea A.N.P.M., M.M.A.P.;
- s-au emis 2 puncte de vedere privind solicitările de tăieri arbori de pe domeniul public din zona urbană;
- s-au realizat activități în cadrul Proiectului „Managementul conservativ al habitatului 8310 din Situl Natura 2000 Cheile Nerei – Beușnița” LIFE 13 NAT/RO/001488;
- s-a oferit suport tehnic operatorilor economici, deținători de situri potențial contaminate și/sau contaminate, pentru accesarea și completarea aplicației SIM – domeniul Sol-Subsol.