



AGENȚIA PENTRU PROTECȚIA MEDIULUI TIMIȘ

R A P O R T

privind starea mediului în județul Timiș

septembrie

2014

CUPRINS

	<u>Pag.</u>
INTRODUCERE	3
I. STAREA DE CALITATE A AERULUI	4
<u>I.1. Indicatorii rețelei automate de monitorizare a calitatii aerului</u>	4
<u>I.2. Concentratii poluanti</u>	8
I.2.1. Concentratii de dioxid de sulf (SO ₂)	8
I.2.2. Concentratii de dioxid de azot (NO ₂)	8
I.2.3. Concentratii de monoxid de carbon (CO)	8
I.2.4. Concentratii de ozon (O ₃)	8
I.2.5. Concentratii de pulberi in suspensie (PM ₁₀)	8
I.2.6. Concentratii de pulberi sedimentabile	8
<u>I.3. Evolutia calitatii aerului – valori medii orare/zilnice</u>	8
<u>I.4. Evolutia calitatii aerului – indici de calitatea aerului</u>	12
I.4.1. Evoluția indicelui general de calitatea aerului la stațiile din rețeaua locală de monitorizare	12
I.4.2. Variația concentrațiilor medii zilnice măsurate pentru indicatorii specifici	14
II. STAREA DE CALITATE A PRECIPITAȚILOR	15
III. DETERMINARI ALE NIVELULUI DE ZGOMOT	15
IV. DETERMINARI ALE RADIOACTIVITATII	16
V. STAREA DE CALITATE A APELOR	17
VI. GESTIONAREA DESEURILOR SI A SUBSTANTELOR CHIMICE PERICULOASE	19
VII. PROTECTIA NATURII, PROTECTIA SOLULUI SI SUBSOLULUI	20
<u>VII.1. Starea ariilor naturale protejate în județul Timiș</u>	20
<u>VII.2. Situri Natura 2000</u>	21

INTRODUCERE

Județul Timiș este situat în vestul țării, punctele extreme ale județului fiind cuprinse între coordonatele 20°16' (Beba Veche) și 22°33' (Poieni) longitudine estică, 45°11' (Latunas) și 46°11' (Cenad) latitudine nordică.

Cu o suprafață de 8697 km², Timișul deține 3,6% din teritoriul României, ocupând ca întindere locul I pe țară.

Relieful se caracterizează prin predominarea câmpiilor, care acoperă partea vestică și centrală a județului, pătrunzând sub forma unor golfuri în zona dealurilor, pe văile Timișului și Begheiului. În estul județului se desfășoară dealurile premontane ale Pogănișului și partea sudică a podișului Lipovei. Înălțimile maxime corespund culmilor nord-vestice ale masivului Poiana Ruscăi, culminând cu vârful Padeșul (1380 m).

Clima este temperată de tranziție, cu influențe submediteraneene. Temperatura medie anuală este de 10,7⁰C (1900 - 1990), înregistrându-se maxima de 41⁰C în data de 16.08.1952 și minima de -35,3⁰C în 29.01.1963. Temperatura medie în 2002 a fost de 12,3⁰C, minima fiind de -16,5⁰C (04.01.2002) și maxima de 36,8⁰C (24.06.2002).

Cantitatea de precipitații căzută în 2003 a fost de 577 mm (771,1 mm în 1999), la o medie multianuală de 609,4 mm (1901-1990). Maxima lunară s-a înregistrat în luna decembrie, de 113,2 mm, iar minima în luna martie, de 4,2 mm.

Vântul bate în câmpie dominant din nord.

Teritoriul este străbătut de la Est la Sud-Vest de râurile Bega și Timiș. În nord își urmează cursul de la Est spre Vest râurile Mureș și Aranca.

Din totalul de 869.665 ha, la nivelul anului 2004, un total de 701.640 ha (80,6%) este deținut de terenurile agricole după cum urmează: 532.869 ha – arabil, 125.720 ha - pășuni, 29.499 ha fânețe, 4310 ha – vii, 9.242 ha – livezi și pepiniere pomicole, iar 109.058 (12,5%) de terenuri cu vegetație forestieră. Suprafața totală a sectorului privat este de 749.149 ha în 2004, față de 393.525 ha în anul 1997.

În anul 2004 s-au înregistrat producții de: 2.739 mii m² de țesături din bumbac și tip bumbac, 369 mii buc. tricotaje din fire de mătase și tip mătase, 11.324 mii perechi încălțăminte și 626 hl bere.

La 18 septembrie 2002 (recensământ 2002), populația județului Timiș a fost de 677.926 locuitori, din care în mediu urban – 407.754, iar în mediul rural – 270.172, densitatea fiind de 78 locuitori/km².

La 1 septembrie 2005, populația județului Timiș a fost de 659.333 locuitori, din care în mediu urban – 415.851, iar în mediul rural – 243.482, densitatea fiind de 75,8 locuitori/km².

Din punct de vedere al organizării administrative a teritoriului, județul Timiș are 2 municipii, Timișoara și Lugoj, 8 orașe: Sannicolau Mare, Jimbolia, Buziaș, Făget, Deta, Recaș, Gătaia, Ciocova și 87 de comune.

I. STAREA DE CALITATE A AERULUI**I.1. Indicatorii rețelei automate de monitorizare a calității aerului**

Determinarea nivelului de poluare a aerului cu noxe în luna **septembrie 2014**, s-a realizat cu ajutorul rețelei automate de monitorizare a calității aerului pentru aglomerarea Timișoara.

Prezentăm în **tabelul nr I.1.** situația stațiilor în luna **septembrie 2014**:

Tabelul nr. I.1. – Situația poluanților pe stațiile automate de monitorizare a calității aerului

Localitate	Cod stație	Tip stație	Poluant	Tip determinare	Baza legală	Observații Captura de date
Timișoara	TM-1 Calea Sagului	trafic	NO ₂	automat	Ordin 592/2002	-
			SO ₂	automat	Ordin 592/2002	100%
			CO	automat	Ordin 592/2002	99,8%
			PM ₁₀	automat	Ordin 592/2002	-
			COV	automat		Benzen 99,4% Toluen 99,4% Etilbenzen 99,4% o-xilen 99,1% m-xilen 99,3% p-xilen 99,4%
			Pb	manual	Ordin 592/2002	93,3%
	TM-2 P-ta Libertății	fond urban	NO ₂	automat	Ordin 592/2002	-
			SO ₂	automat	Ordin 592/2002	99,8%
			CO	automat	Ordin 592/2002	100%
			PM _{2,5}	automat	Ordin 592/2002	100,0%
			Ozon	automat	Ordin 592/2002	99,8%
			COV	automat		-
			Pb	manual	Ordin 592/2002	-
			Parametrii meteo	automat		80,6%
	TM-4 Str. I. Bulbuca	industrial	NO ₂	automat	Ordin 592/2002	99,5%
			SO ₂	automat	Ordin 592/2002	99,5%
			CO	automat	Ordin 592/2002	99,7%
			PM ₁₀	automat	Ordin 592/2002	-
			Ozon	automat	Ordin 592/2002	99,4%
			COV	automat		-

			Parametrii meteo	automat		14,2%
	TM-5 Calea Aradului	trafic	NO ₂	automat	Ordin 592/2002	99,0%
			SO ₂	automat	Ordin 592/2002	99,3%
			CO	automat	Ordin 592/2002	-
			PM ₁₀	automat	Ordin 592/2002	96,6%
			COV	automat		Benzen 98,7% Toluen 98,7% Etilbenzen 98,3% o-xilen 99,1% m-xilen 99,3% p-xilen 99,4%
			Pb	manual	Ordin 592/2002	96,7%
Carani	TM-3	fond suburban	NO ₂	automat	Ordin 592/2002	-
			SO ₂	automat	Ordin 592/2002	-
			CO	automat	Ordin 592/2002	-
			PM ₁₀	automat	Ordin 592/2002	-
			Ozon	automat	Ordin 592/2002	97,9%
			COV	automat		Benzen 95,8% Toluen 93,8% Etilbenzen 94,3% o-xilen 93,1% m-xilen 92,5% p-xilen 93,7%
	Pb	manual	Ordin 592/2002	70%		
	Parametrii meteo	automat		30,0%		
Moravița	TM-6	fond suburban	NO ₂	automat	Ordin 592/2002	-
			SO ₂	automat	Ordin 592/2002	99,7%
			CO	automat	Ordin 592/2002	-
			PM ₁₀	automat	Ordin 592/2002	76,6%
			COV	automat	Ordin 592/2002	Benzen Toluen Etilbenzen o-xilen m-xilen p-xilen
			Pb	manual	Ordin 592/2002	96,7%
	Parametrii meteo	automat		62,4%		
Lugoj	TM -7	industrial	NO ₂	automat	Ordin 592/2002	-

			SO2	automat	Ordin 592/2002	96,5%
			PM10	automat	Ordin 592/2002	-
			COV	automat	Ordin 592/2002	Benzen – 99,8% Toluen – 99,7% Etilbenzen – 97,0% o-xilen – 91,9% m-xilen – 96,2% p-xilen – 95,1%
			Parametrii meteo	automat	Ordin 592/2002	82,7%

Centralizarea datelor furnizate de stațiile de monitorizare a calității aerului este prezentată în **tabelul nr. I.2.**

Tabelul nr. I.2. – Valori minime, medii, maxime; număr depășiri valori prag și valori limită

Judet	Stația	Tip stație	Poluant unitate măsură	Valoare minimă lunară	Valoare medie lunară	Valoare maximă lunară	Nr. depășiri Prag țintă	Nr. depășiri Valoare limită
TIMIS	TM-1	trafic	SO2($\mu\text{g}/\text{m}^3$),1h	2,66	16,01	29,86		0
			SO2($\mu\text{g}/\text{m}^3$), 24h	7,41	16,01	21,29		0
			NO2($\mu\text{g}/\text{m}^3$),1h	-	-	-		0
			CO(mg/m3),8h	0,06	0,37	1,87		0
			Benzen($\mu\text{g}/\text{m}^3$)	0,34	1,38	6,72		0
			PM10 automat ($\mu\text{g}/\text{m}^3$),24h	-	-	-		0
			PM10 gravimetric ($\mu\text{g}/\text{m}^3$),24h	7,18	30,68	54,97		1
			Cd, ng/m ³	0,3591	0,6662	0,9488		0
			Pb, $\mu\text{g}/\text{m}^3$	0,0089	0,0139	0,0193		0
			Ni, ng/m ³	2,8019	3,9960	5,0207		0
			TM-2	urban	SO2($\mu\text{g}/\text{m}^3$),1h	9,00	15,13	33,18
	SO2($\mu\text{g}/\text{m}^3$),24h	10,47			15,13	17,53		0
	NO2($\mu\text{g}/\text{m}^3$),1h	-			-	-		0
	CO(mg/m3),8h	0,02			0,10	0,37		0
	O3($\mu\text{g}/\text{m}^3$),1h	4,40			23,10	58,10	0	0
	O3($\mu\text{g}/\text{m}^3$),8h	8,58			23,24	52,28	0	
	Benzen($\mu\text{g}/\text{m}^3$)	-			-	-		0
	PM2,5 automat($\mu\text{g}/\text{m}^3$),24 h	7,23			9,99	12,43		0
	PM2,5 gravimetric($\mu\text{g}/\text{m}^3$)24h	4,09			8,64	13,26		0
	TM-3	suburban			SO2($\mu\text{g}/\text{m}^3$),1h	-	-	-
			SO2($\mu\text{g}/\text{m}^3$),24h	-	-	-		0
			NO2($\mu\text{g}/\text{m}^3$),1h	-	-	-		0
			CO(mg/m3),8h	-	-	-		0
			O3($\mu\text{g}/\text{m}^3$),1h	12,18	24,61	60,44	0	
			O3($\mu\text{g}/\text{m}^3$),8h	13,19	24,69	53,58	0	
			Benzen($\mu\text{g}/\text{m}^3$)	0,55	1,28	7,80		0
			PM10 automat ($\mu\text{g}/\text{m}^3$), 24h	-	-	-		0
PM10 gravimetric ($\mu\text{g}/\text{m}^3$), 24 h			11,45	17,25	24,71		0	
Cd, ng/m ³			0,2883	0,4755	0,8780		0	

			Pb $\mu\text{g}/\text{m}^3$	0,0054	0,0101	0,0183		0
			Ni, ng/m^3	2,4631	3,9435	7,6193		0
TM-4	industrial		SO ₂ ($\mu\text{g}/\text{m}^3$),1h	2,62	15,09	43,05		0
			SO ₂ ($\mu\text{g}/\text{m}^3$),24h	5,95	15,11	20,46		0
			NO ₂ ($\mu\text{g}/\text{m}^3$),1h	4,12	22,15	68,34		0
			CO(mg/m^3),8h	0,01	0,14	0,90		0
			O ₃ ($\mu\text{g}/\text{m}^3$),1h	1,29	21,40	58,16	0	
			O ₃ ($\mu\text{g}/\text{m}^3$),8h	5,01	21,55	47,31	0	
			Benzen($\mu\text{g}/\text{m}^3$)	-	-	-		-
			PM10 automat ($\mu\text{g}/\text{m}^3$),24h	-	-	-		0
		TM-5	trafic		SO ₂ ($\mu\text{g}/\text{m}^3$),1h	11,85	14,49	19,15
	SO ₂ ($\mu\text{g}/\text{m}^3$),24h			12,89	14,49	16,10		0
	NO ₂ ($\mu\text{g}/\text{m}^3$),1h			7,28	20,98	47,37		0
	CO(mg/m^3),8h			-	-	-		0
	Benzen($\mu\text{g}/\text{m}^3$)			0,85	1,27	2,24		0
	PM10 automat ($\mu\text{g}/\text{m}^3$), 24 h			7,98	32,57	49,21		0
	PM10 gravimetric ($\mu\text{g}/\text{m}^3$), 24 h			17,17	34,34	46,88		0
	Cd, ng/m^3			0,3555	0,5811	0,8443		0
	Pb $\mu\text{g}/\text{m}^3$			0,0071	0,0110	0,0166		0
	Ni, ng/m^3			0,9894	2,6043	5,1568		0
TM-6	fond suburban				SO ₂ ($\mu\text{g}/\text{m}^3$),1h	13,19	14,96	19,15
			SO ₂ ($\mu\text{g}/\text{m}^3$),24h	13,75	14,96	17,98		-
			NO ₂ ($\mu\text{g}/\text{m}^3$),1h	-	-	-		0
			CO(mg/m^3),8h	-	-	-		0
			Benzen($\mu\text{g}/\text{m}^3$)	-	-	-		0
			PM10 automat ($\mu\text{g}/\text{m}^3$) 24 h	10,26	18,97	30,89		0
			PM10 gravimetric ($\mu\text{g}/\text{m}^3$), 24h	6,63	20,89	36,70		0
			Cd, ng/m^3	0,4545	0,6220	0,7942		0
			Pb $\mu\text{g}/\text{m}^3$	0,0043	0,0065	0,0082		0
			Ni, ng/m^3	0,5705	2,5992	8,7115		0
TM-7	industrial		SO ₂ ($\mu\text{g}/\text{m}^3$),1h	5,32	13,16	18,12		0
			SO ₂ ($\mu\text{g}/\text{m}^3$),24h	8,33	13,15	16,52		0
			NO ₂ ($\mu\text{g}/\text{m}^3$),1h	-	-	-		0
			Benzen($\mu\text{g}/\text{m}^3$)	0,22	1,18	4,78		0
			PM10 automat ($\mu\text{g}/\text{m}^3$),24h	-	-	-		0

I.2. Concentrații poluanți

I.2.1. Concentrații de dioxid de sulf (SO₂)

Pe parcursul lunii **septembrie 2014**, nu s-a înregistrat nici o depășire a valorii limită pentru media orară în conformitate cu prevederile Ordinului MAPM nr. 592/2002. Valoarea maximă de **43,05 μg/m³**, s-a înregistrat în data de **8 septembrie 2014, ora 12⁰⁰**, la stația **TM-4**. Valoarea maximă reprezintă **12,3%** din VL.

I.2.2. Concentrații de dioxid de azot (NO₂)

Pe parcursul lunii **septembrie 2014**, nu s-a înregistrat nici o depășire a valorii limită pentru media orară în conformitate cu prevederile Ordinului MAPM nr. 592/2002. Valoarea maximă de **68,34 μg/m³** s-a înregistrat în data de **9 septembrie 2014, ora 21⁰⁰**, la stația **TM-4**. Valoarea maximă reprezintă **34,17 %** din VL.

I.2.3. Concentrații de monoxid de carbon (CO)

Nu s-a înregistrat nici o depășire a valorii limită pentru media pe 8 ore în luna **septembrie 2014** în conformitate cu prevederile Ordinului MAPM nr. 592/2002. Valoarea maximă de **1,87 μg/m³**, s-a înregistrat în data de **30 septembrie 2014, în intervalul orar 17- 24⁰⁰**, la stația **TM-1**. Valoarea maximă reprezintă **18,7%** din VL.

I.2.4. Concentrații de ozon (O₃)

În luna **septembrie 2014**, nu s-au înregistrat depășiri ale pragului de informare, valoarea maximă a mediilor pe 8 ore pentru aceasta lună, a fost de **44,65 μg/m³** (reprezentând **50,88%** din valoarea țintă), fiind înregistrată în data de **28 septembrie 2014, în intervalul orar 12-19⁰⁰**, la stația **TM-2**.

I.2.5. Concentrații de pulberi în suspensie (PM₁₀)

În luna **septembrie 2014** s-a înregistrat **1 depășire** a valorii limite zilnice la probele prelevate pentru determinările gravimetrice la stația **TM-1** (**s-a înregistrat a 4-a valoare**)

I.2.6. Concentrații de pulberi sedimentabile

În luna **septembrie 2014** s-au prelevat **7 probe** de pulberi sedimentabile în municipiul Timișoara. **În luna septembrie s-au înregistrat 3 depășiri** ale concentrației maxime admisibile (CMA), în conformitate cu prevederile STAS 12574-87, **valoarea maximă de 55,78 g/m²/lună** înregistrându-se în Timișoara pe **strada Sulina**.

I.3. Evoluția calității aerului – valori medii orare/zilnice

În figurile următoare este prezentată evoluția calității aerului pentru luna **septembrie 2014**.

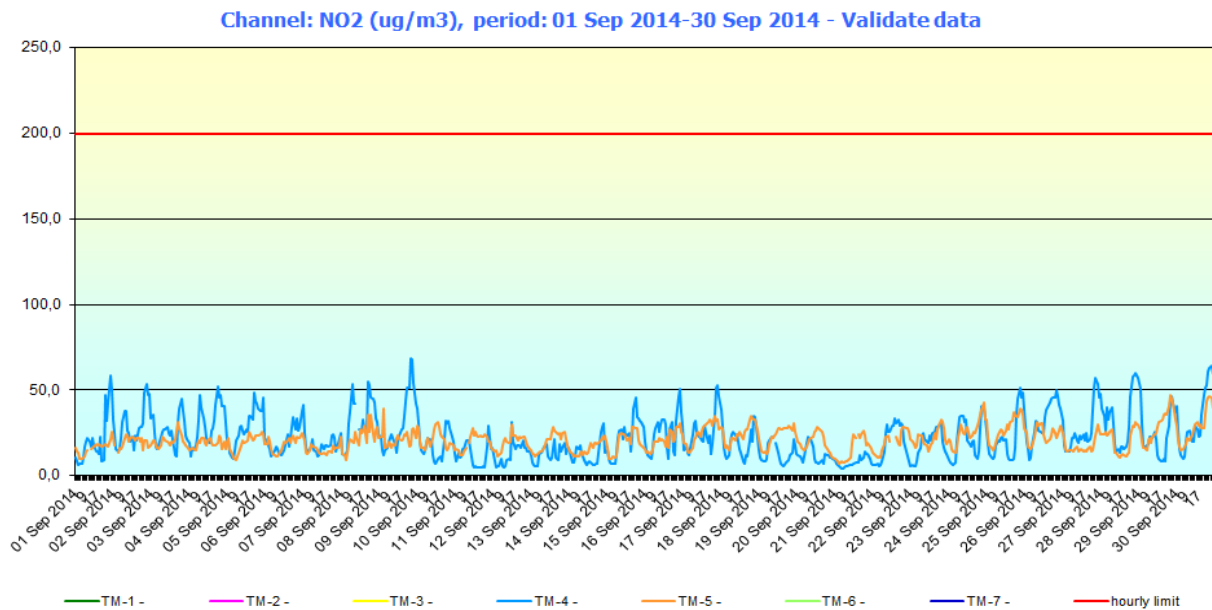


Figura nr. I.3.1. – NO₂ valori medii orare

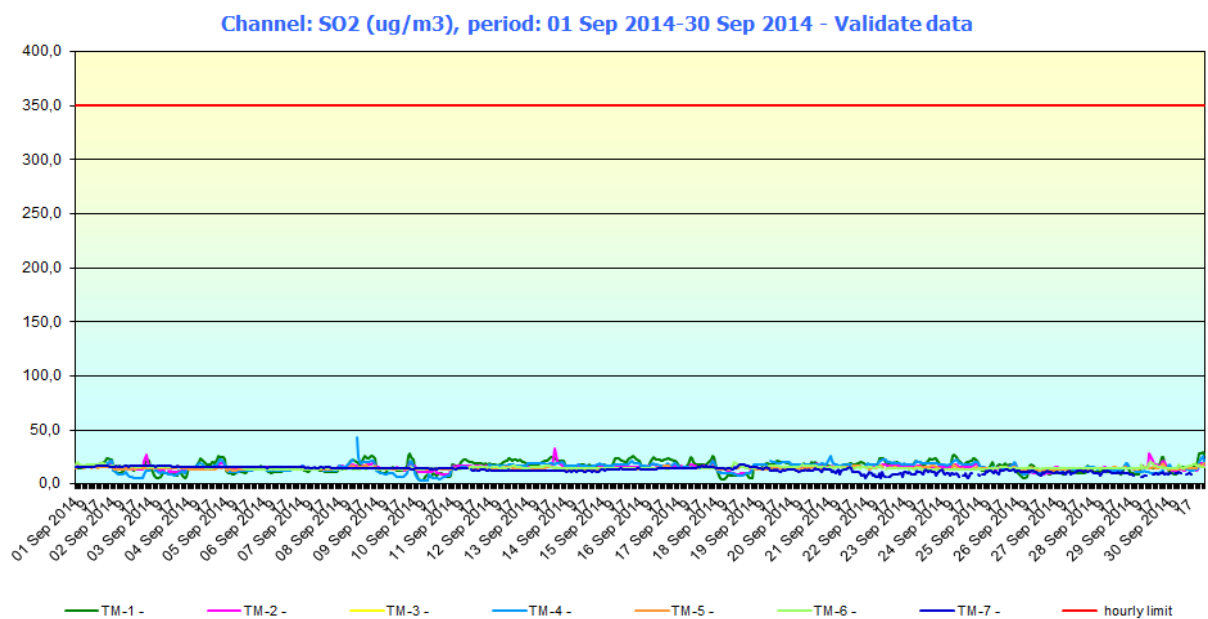


Figura nr. I.3.2. – SO₂ - valori medii orare

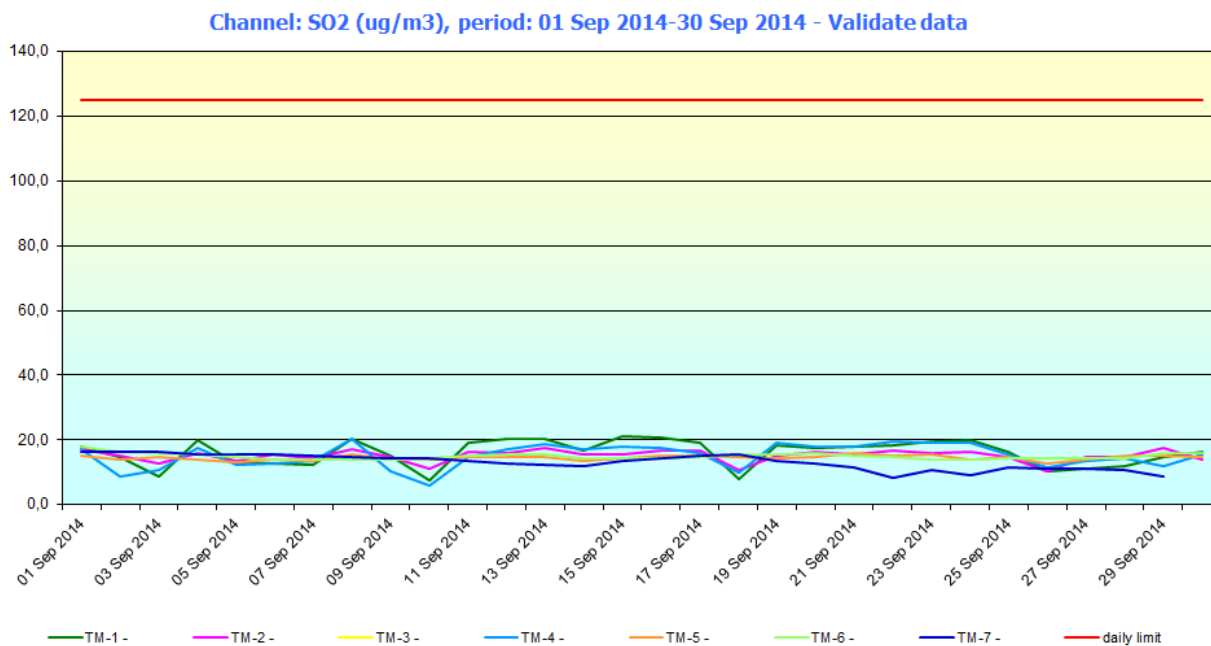


Figura nr. I.3.3. – SO₂ - valori medii zilnice

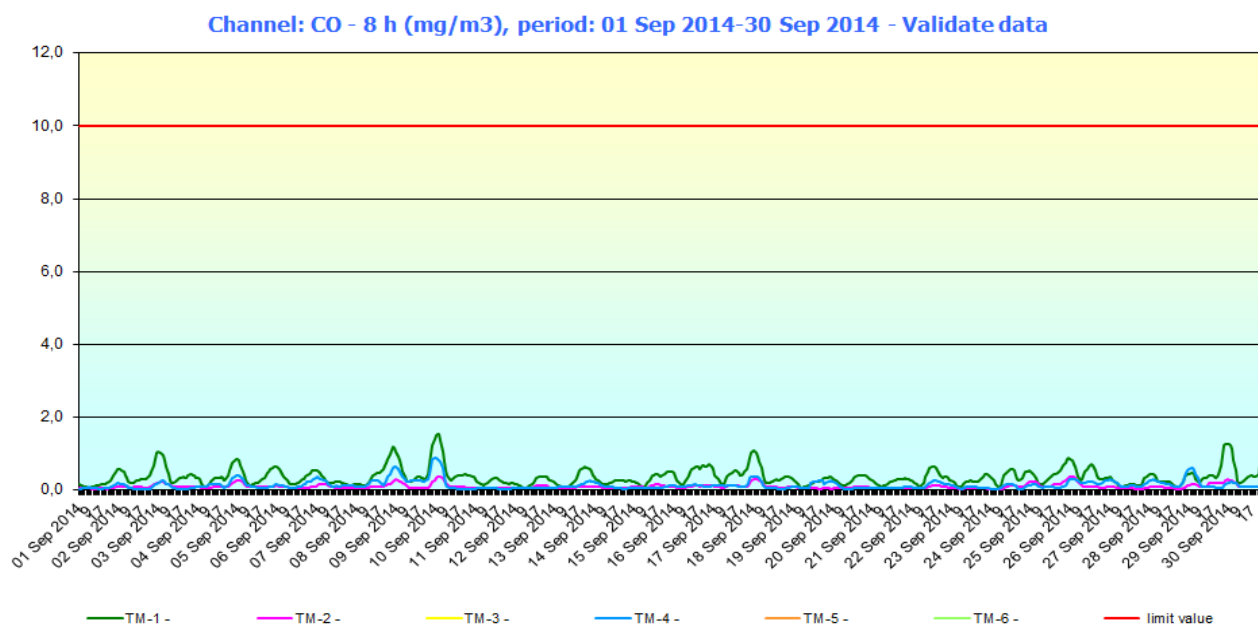


Figura nr. I.3.4. – CO – valori medii continue de 8 ore

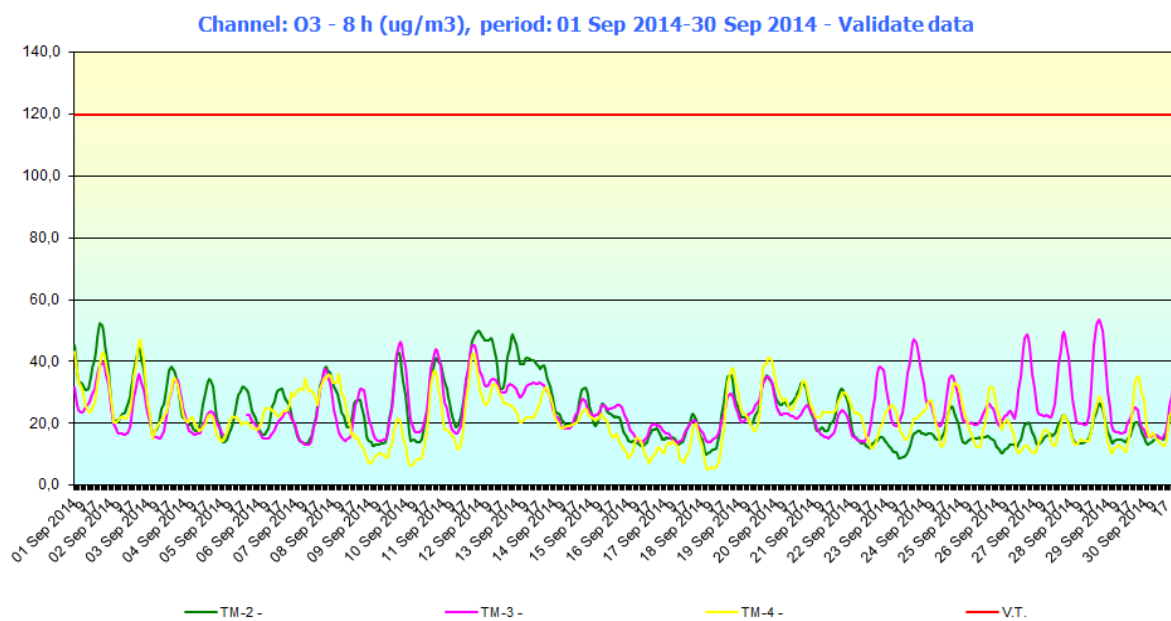


Figura nr. I.3.5. – Ozon - valori medii continue de 8 ore

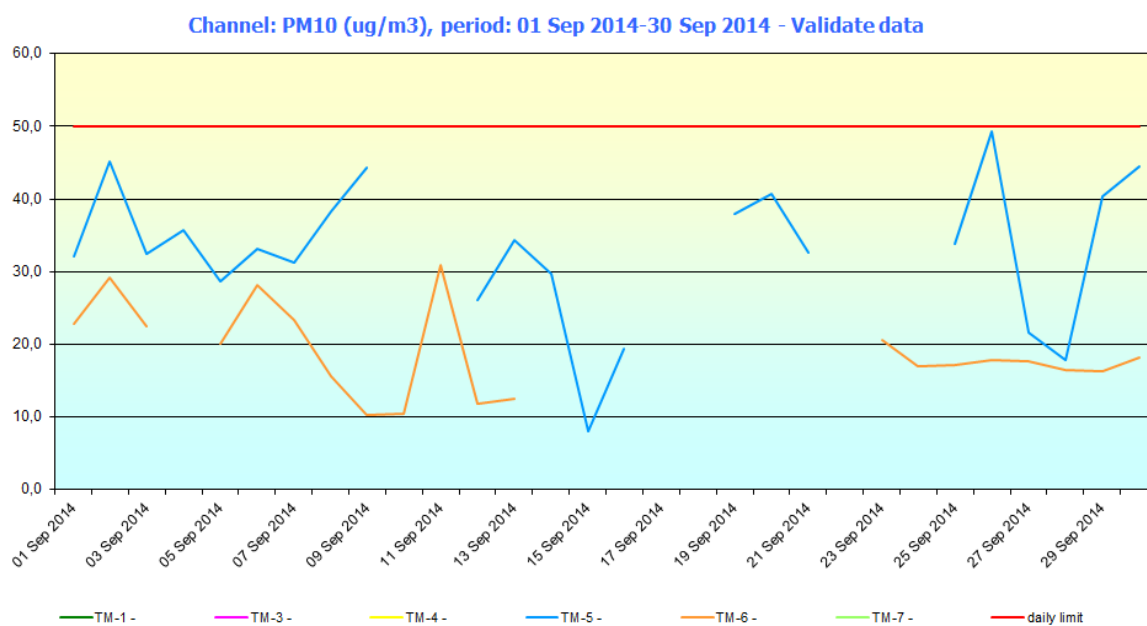


Figura nr. I.3.6. – PM₁₀ - valori medii de 24 de ore

I.4. Evoluția calității aerului – indici de calitate a aerului

Prezentăm mai jos evoluția indicelui general de calitate a aerului din rețeaua locală de monitorizare a calității aerului.



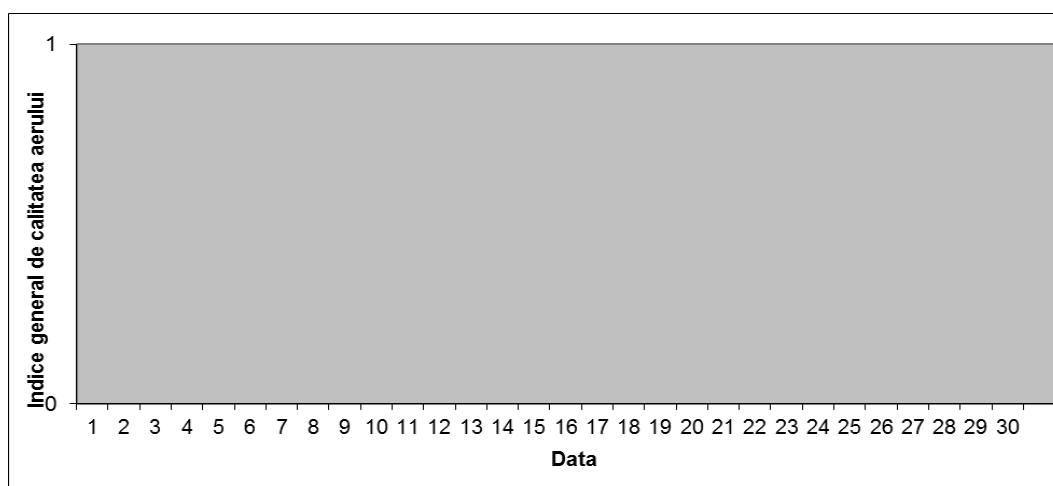
Legendă:

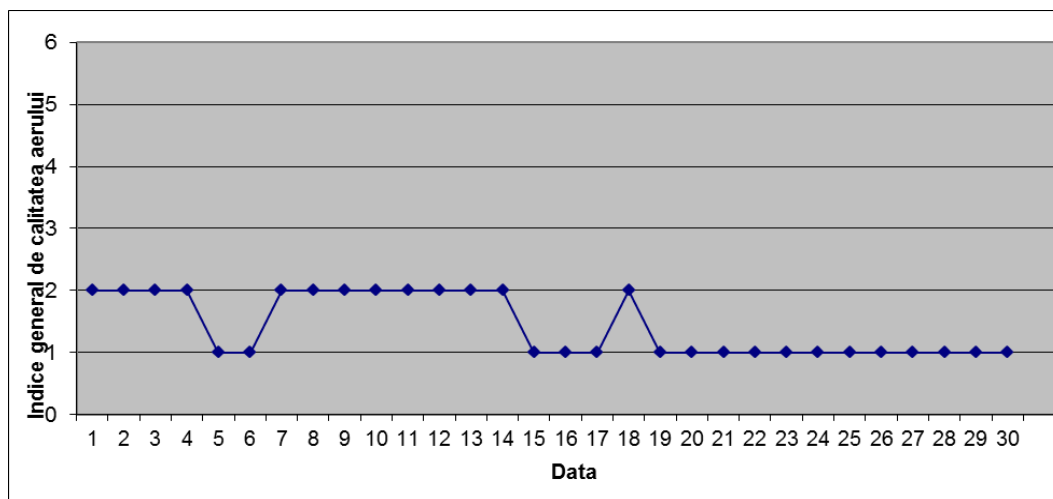
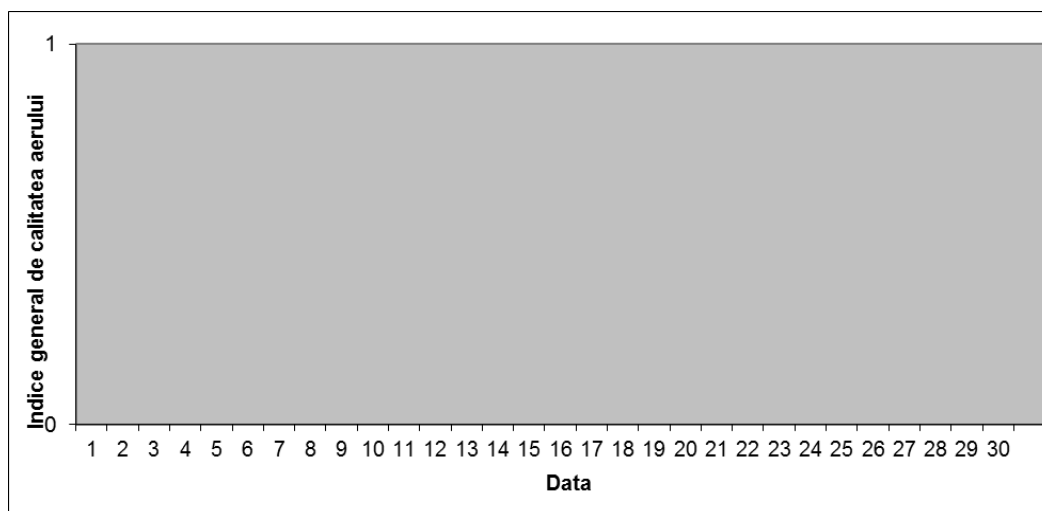
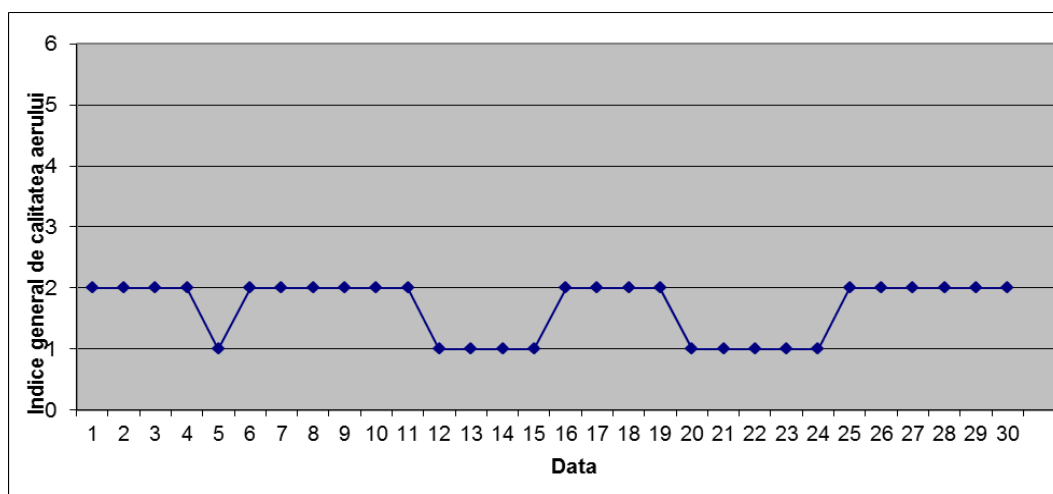
- TM-1** Calea Șagului, Timișoara
- TM-2** Piața Libertății, Timișoara
- TM-3** Carani, Com. Sânnandrei
- TM-4** str. I. Bulbuca, Timișoara
- TM-5** Calea Aradului, Timișoara
- TM-6** Moravița
- TM-7** Lugoj

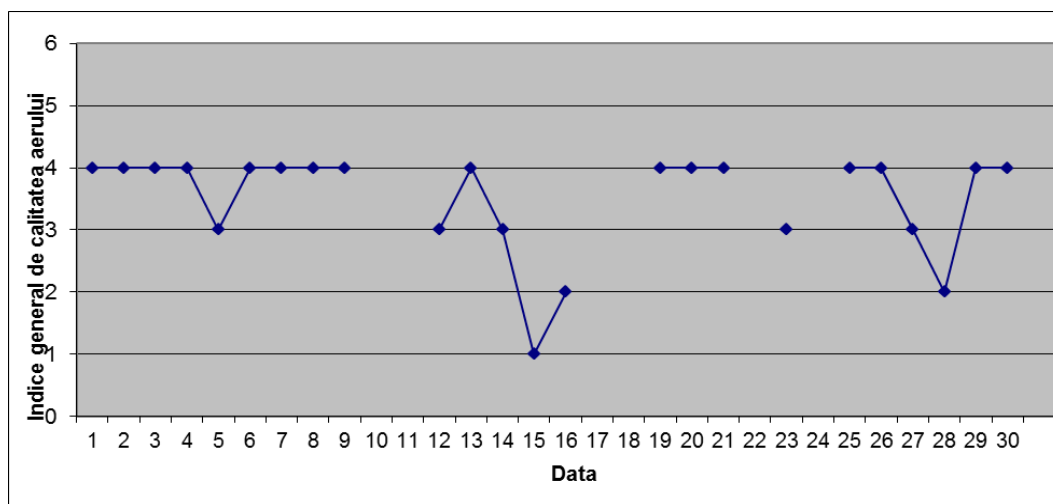
Figura nr. I.4.1. - Amplasarea stațiilor de monitorizare în județ

I.4.1. Evoluția indicelui general de calitate a aerului la stațiile din rețeaua locală de monitorizare

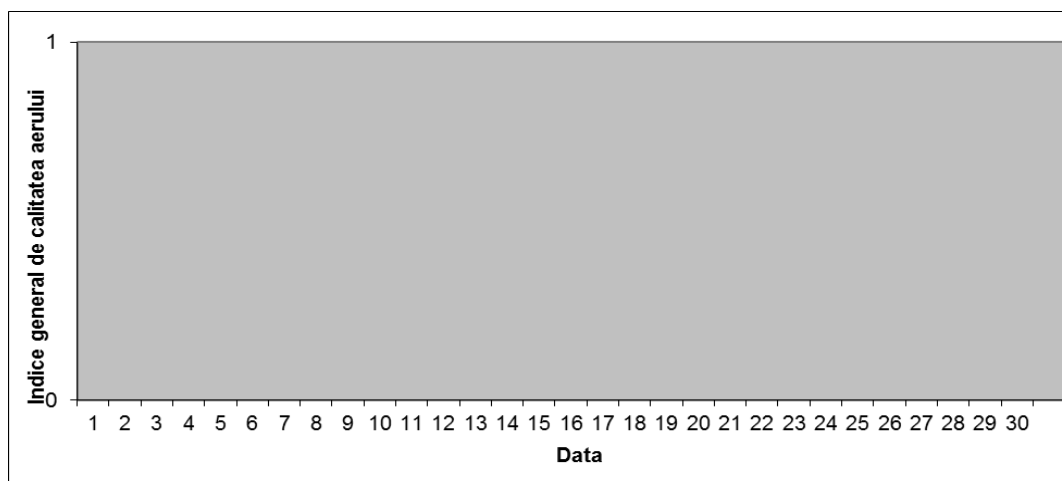
Stația TM-1 adresa: Calea Șagului, Timișoara



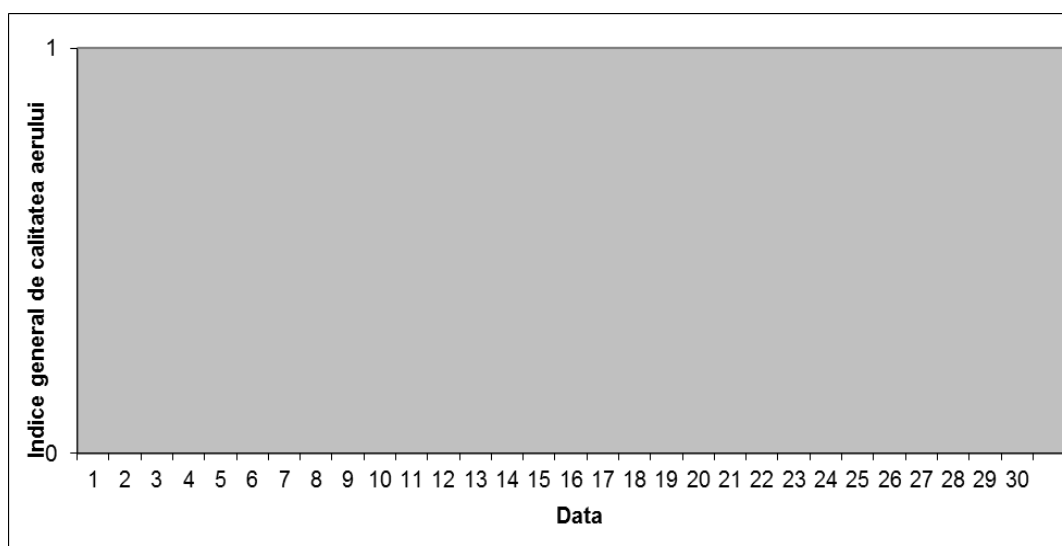
Stația TM-2 adresa: Piața Libertății, Timișoara**Stația TM-3 adresa: Carani, Com. Sânanđrei****Stația TM-4 adresa: str. I. Bulbuca, Timișoara****Stația TM-5 adresa: Calea Aradului, Timișoara**



Stația TM-6 adresa: Moravița



Stația TM-7 adresa: Lugoj



Datele sunt furnizate de stațiile automate din Rețeaua Națională de Monitorizare a Calității Aerului.

I.4.2. Variația concentrațiilor medii zilnice măsurate pentru indicatorii specifici

Datorită restricțiilor bugetare s-au sistat monitorizările realizate prin prelevări manuale și determinări chimice.

II. STAREA DE CALITATE A PRECIPITAȚIILOR

În luna **septembrie 2014** s-au prelevat **11 probe** de precipitații din municipiul Timișoara.

Indicatorul	Valoarea
- alcalinitate, $\mu\text{Eq/l}$	29 – 344
- pH	6,02 – 7,83
- conductivitate, $\mu\text{S/cm}$	11,3 – 235
- sulfati, mg/l	8 - 67
- azotiți, mg/l	0,01 – 0,22
- amoniu, mg/l	0,10 – 1,82
- cloruri, mg/l	0,92 – 16,81
- ioni de calciu, mg/l	1,01 – 13,49
- ioni de magneziu, mg/l	0,33 – 6,26
- reziduu total, mg/l	53 - 162
- suspensii totale, mg/l	5 - 56
- duritate, °Germane	0,31 – 3,33

III. DETERMINĂRI ALE NIVELULUI DE ZGOMOT

În luna **septembrie 2014** au fost efectuate măsurări de acustică urbană, la cererea unor societăți și la solicitarea GNM. S-au făcut determinări ale nivelului de zgomot echivalent L_{ech} generat de activitățile unor societăți, pe timp de zi și noapte, în conformitate cu prevederile STAS 6161/3-82 și STAS 10009-88, în zonele rezidențiale și alte zone ale municipiului Timișoara și a altor localități.

Măsurători de acustică urbană efectuate în urma solicitărilor, pe timp de zi:

Nr. Crt.	Zona	L_{ech}^* [dBA]	$L_{ech MA}$ [dBA]
1	Timișoara, Bd. Take Ionescu nr. 56	50,1	50,0
2	Timișoara, Str. Renașterii nr. 28	58,6	65,0
3	Timișoara, C. Stan Vidrighin nr. 2	58,0	65,0
4	Timișoara, Bd. Dâmbovița nr. 1-3	56,2	50,0
5	Timișoara, Str. Corbului nr. 7	45,3	50,0
6	Belint, Str. Babșei FN	65,0	65,0
7	Timișoara, Str. I.Slavici nr. 122	57,4	65,0
8	Timișoara, Str.I.Slavici nr.113	60,9	65,0
9	Timișoara, Str. I.Ionescu de la Brad nr. 15	55,9	50,0
10	Timișoara, Str. N.Andreescu nr. 107	41,7	65,0

11	Timișoara, Str. C.Porumbescu nr. 59	54,9	50,0
12	Timișoara, Str. Avram Imbroane nr.9	65,3	65,0
13	Timișoara, Str. Avram Imbroane nr.9	59,3	65,0
14	Timișoara, Str. I.Ionescu de la Brad nr. 15	59,4	65,0
15	Timișoara, C.Moșniței nr. 17	66,0	65,0

* S-a luat în considerare valoarea cea mai mare din numărul total de măsurări ale nivelului de zgomot de pe amplasament; de menționat existența surselor de zgomot secundare.

S-au efectuat un număr de **15 determinări de acustică urbană în luna septembrie 2014.**

S-au înregistrat depășiri ale limitei maxime admise în proporție de 46,67 % din totalitatea punctelor de măsurare. La efectuarea acestor determinări s-a folosit sonometru de tip Bruel & Kjaer MEDIATOR 2238.

IV. DETERMINĂRI ALE RADIOACTIVITĂȚII

În luna **septembrie 2014**, în cadrul programului de supraveghere a radioactivității mediului s-au recoltat zilnic probe de aerosoli atmosferici, depuneri atmosferice, probe de apă brută din canalul Bega, probă de apă de suprafață din râul Timiș, apă de foraj, apă potabilă, sol necultivat și vegetație spontană.

Tabel nr. IV.1. – Indicatori reactivitate

<u>Aerosoli atmosferici</u> <u>Valori imediate,</u> <u>Bq/m³</u>	<i>Minima</i>	<i>Media</i>	<i>Maxima</i>	<i>Data max.</i>	<i>Nr. valori semnificative</i>	<i>Observații</i>
Aspirația 02-07	4.20	9.24	20.0	09.10.2014	30	
Aspirația 08-13	1.60	3.67	6.80	08.10.2014	29	

<u>Aerosoli atmosferici</u> <u>masuratori dupa 5 zile,</u> <u>mBq/m³</u>	<i>Minima</i>	<i>Media</i>	<i>Maxima</i>	<i>Data max.</i>	<i>Nr. valori semnificative</i>	<i>Observații</i>
Aspirația 02-07	-	-	19.00	13.10.2014	1	
Aspirația 08-13	-	-	36.20	14.10.2014	1	

<u>Depuneri atmosferice,</u> <u>Bq/m²*zi</u>	<i>Minima</i>	<i>Media</i>	<i>Max.</i>	<i>Data max.</i>	<i>Nr.valori semnificative</i>
Valoare imediată	1.10	3.18	11.50	14.10.2014	13

<u>Apă brută, Bq/l</u>	<i>Minima</i>	<i>Media</i>	<i>Maxima</i>	<i>Data max.</i>	<i>Nr. valori semnificative</i>	<i>Observații</i>
Valoare imediata	0.32	0.42	0.70	14.10.2014	13	
Frecvența de prelevare	zilnic					
Locul prelevării	Rau Bega					

<u>Apa potabilă, Bq/l</u>	<i>Minima</i>	<i>Media</i>	<i>Maxima</i>	<i>Data max.</i>	<i>Nr. valori semnificative</i>	<i>Observații</i>
Valoare imediată	-	-	-	-	-	-
Frecvența de prelevare	zilnic					
Locul prelevării	Rețea alimentare					

<u>Sol necultivat, Bq/g</u>	<i>Minima</i>	<i>Media</i>	<i>Maxima</i>		<i>Nr. valori semnificative</i>	<i>Observații</i>
-----------------------------	---------------	--------------	---------------	--	---------------------------------	-------------------

Valoare după 5 zile	<0.38	<0.40	<0.42	26.10.2014	0	
Locul prelevării						

<u>Vegetație spontană,</u> <u>Bq/g</u>	<i>Minima</i>	<i>Media</i>	<i>Maxima</i>	<i>Data max.</i>	<i>Nr. valori semnificative</i>	<i>Observații</i>
Valoare după 5 zile	-	-	0.22	09.10.2014	1	
Locul prelevării	Platforma meteo					

<u>Debitul dozei gama în aer</u>	<i>Minima</i> <i>0.098</i>	<i>Media</i> <i>0.106</i>	<i>Maxima</i> <i>0.131</i>	<i>Data max.</i> <i>25.10.2014</i>	<i>Nr. valori Semnificative</i> <i>e</i> <i>330</i>	<i>Observații</i>

V. STAREA DE CALITATE A APELOR

Cunoașterea calității apelor se desfășoară în cadrul Monitoringului Național al Calității Apelor - MNCA - și este asigurat de compartimentele cu profil specific din unitățile bazinale de gospodărire a apelor.

Aprecierea stadiului și evoluția calității apelor curgătoare de suprafață în județul Timiș se bazează pe rezultatele analizelor de apă recoltate în secțiunile din subsistemul de monitorizare în flux lent, flux rapid zilnic, subsisteme gestionate de Administrația Bazinală de Apă Banat.

Conform prevederilor Manualului de operare pentru anul 2012, frecvența de prelevare a probelor de apă pentru monitoringul de supraveghere este trimestrială.

V.1. Calitatea globală a apelor înregistrată în secțiunile de monitoring din subsistemul de supraveghere flux lent

În luna **septembrie** în județ au fost în urmărire un număr de 25 secțiuni de monitorizare a calității apelor.

Subsistemul a funcționat corespunzător fiind realizate analizele programate de laboratorul de chimie, biologie și microbiologie al A.B.A. Banat.

Încadrarea calității apei s-a făcut conform Ordinului 161/iunie 2006, armonizată cu practica de la Nivelul Uniunii Europene în domeniul protecției calității apelor de suprafață curgătoare.

Din analiza calitatii globale a apei în secțiunile de supraveghere în flux lent, situație prezentată în anexa la material pe grupele reprezentative de indicatori de calitate: regimul de oxigen, nutrienți, salinitate, poluanți toxici specifici, alți indicatori relevanți și calitatea globală a cursului de apă reprezentând categoria de calitate cea mai defavorabilă a grupelor reprezentative, se poate trage concluzia ca în luna septembrie calitatea apei râurilor din județul Timiș s-a încadrat în clasele de calitate I-V.

În secțiunile de supraveghere de pe :

- **râul Bega și afluenți**- calitatea apei pe râul Bega a fost monitorizată în secțiunile Luncani, Balinț, Amonte Timișoara, Otelec și s-a încadrat în clasa a II-III-a de calitate, iar afluenții s-au încadrat în clasa a III-IV-a de calitate.

- **râul Timiș și afluenți** - calitatea apei s-a încadrat în clasa a-II-a de calitate pe râul Timiș, iar afluenții s-au încadrat în limitele claselor IV și V de calitate.

Calitatea râului Bârzava s-a încadrat în limitele clasei a II-a.

- **râul Bega Veche și afluenți** - calitatea apei în secțiunile monitorizate s-a încadrat în limitele clasei a III – IV -a de calitate.

- **râul Aranca** - în secțiunile amonte Sânnicolau Mare și Valcani, apa s-a încadrat în clasa a III-a respectiv a V-a de calitate.

V.2.Stadiul calității apei râului Bega în secțiunea de supraveghere din subsistemul flux rapid zilnic

Flux rapid zilnic în secțiunea Otelec pe râul Bega

Indicatorii de calitate monitorizați zilnic (pH, cloruri, CCOMn/O₂, NH₄) au avut în general valori care s-au încadrat în limitele clasei a II-a de calitate .

Oxigenul dizolvat determinat în luna mai a avut valori cuprinse între 5,22-8,25 mg/l .

V. 3.Situația producerii poluărilor accidentale

În luna septembrie pe cursurile de apă din județul Timiș nu s-a produs nici o poluare accidentală validată.

V.4. Concluzii

În luna **septembrie** pe cursurile de apă din județul Timiș, au fost asigurate clasele necesare de calitate atât la prizele de alimentare cu apă în scop potabil de la Timișoara, Lugoj cât și la prizele altor categorii de folosințe. Calitatea a IV-a și a V-a de calitate s-a înregistrat din cauza precipitațiilor căzute.

Tabel nr. V.4.1. - Situația calității apei în secțiunile de control în flux lent din județul Timiș in luna septembrie 2014

Nr. Crt.	Cursul de Apă	Secțiunea	Regim Oxigen	Nutrienți	Salinitate	Poluanți toxici specifici	Alți ind. Chimici relevanți	General
1	Bega	Luncani	III	I	I	-	-	III
2	Hăuzeasca	Am.loc.Fârdea	III	II	I	-	-	III
3	Cladova	Am.loc. Cladova	III	I	I	-	-	III
4	Bega	Balinț	II	I	I	-	-	II
5	Săraz	Loc. Saceni	III	II	I	-	-	III
6	Biniș	Coștei –Țipari	IV	II	I	-	-	IV
7	Bega	Am.Timișoara	II	I	I	I	I	II
8	Bega	Otelec	II	I	I	I	II	II
9	Bega Veche	Pișchia	III	III	II	-	-	III
10	Apa Mare	Av.cf.Slatina	III	II	II	-	-	III
11	Bega Veche	Cenei	IV	II	II	II	-	IV
12	Nădrag	Am.cf.Timiș	II	I	I	-	-	II
13	Spaia	Am.cf.Timiș	IV	IV	II	-	-	IV
14	Timiș	Lugoj	I	I	I	I	II	II
15	Timiș	Am.cf.Timișana	II	I	I	-	-	II
16	Șurgani	Chevereș	III	IV	III	-	-	IV
17	Pogăniș	Otvești	II	I	I	-	-	II
18	Timiș	Șag	II	I	I	-	-	II
19	Lanca Birda	Am.loc.Ghilad	IV	III	II	-	-	IV
20	Timiș	Grăniceri	II	I	I	I	-	II
21	Moravița	Moravița	V	I	II	II	-	V
22	Bîrdanca	Am.cf.Bârzava	II	II	I	-	-	II
23	Bârzava	Partoș	II	II	I	I	-	II
24	Aranca	Am.Sânnicolau	III	II	II	-	-	III
25	Aranca	Valcani	V	IV	III	I	-	V

VI. GESTIONAREA DEȘEURILOR ȘI A SUBSTANȚELOR CHIMICE PERICULOASE**Tabel nr. VI.1. – Situația deșeurilor colectate/valorificate/eliminate în luna august 2014.**

Nr.crt.	Tipul de deșeu Colectat/Valorificat/Eliminat	Luna august 2014 (tone)	Cumulat de la 01.01.2014 (tone)
1.	Deseuri municipale - colectate - stocate temporar - valorificate energetic - valorificate material - el.pe depozit conform Ghizela - eliminate in alt judet - eliminate si/sau valorificate din stoc anterior -reduse de la depozitare prin biostabilizare	20163 19 1328 283 18368 128 4134 37	136786 116189 10088 2769 122601 1034 37956 243
2.	Deseuri de hartie/carton - colectate - valorificate	1862 2133	14822 14954
3.	Anvelope uzate - colectate - valorificate	151 159	893 787
4.	Uleiuri uzate - colectate - valorificate	23 25	309 317
5.	Acumulatori auto uzati - colectati - valorificati	58 57	626 678
6.	Deseuri rezultate din prelucrarea masei lemnoase Rumegus - colectat Rumegus- valorificat Altele - colectat Altele - valorificat	246 248 177 177	2707 2726 2254 2254
7.	Deseuri plastic Colectat din care PET colectat Valorificate, din care PET valorificat	605 82 589 83	5448 775 5304 722
8.	Deseuri medicale periculoase - colectate - eliminate	14 14	266 266
9.	Sticla - colectate - valorificate	0 0	2 0
10.	D.E.E.E. - colectate - valorificate	22 25	196 168
11.	Deseuri textile - colectate - valorificate	1 0	80 80

VII. PROTECȚIA NATURII, PROTECȚIA SOLULUI ȘI SUBSOLULUI

VII.1. Starea ariilor naturale protejate în județul Timiș

La nivelul Județului Timiș sunt desemnate un număr de 45 arii naturale protejate (arii naturale protejate de interes național, internațional, comunitar, județean și local), arii a căror limite se găsesc localizate integral sau parțial pe teritoriul județului.

Suprafața cuprinsă în ariile naturale protejate este de 134766,49 ha, reprezentând aproximativ 13% din suprafața județului (6675,65 ha arii naturale protejate de interes național, județean și local, 128090,84 ha arii naturale protejate de interes comunitar, 21442,62 ha suprapuneri SCI/SPA/rezervații naturale).

I. Arii naturale protejate de interes național, județean și local

1. Lunca Pogănișului (rezervație naturală botanică, declarată prin HCJ 19/1995 și Legea nr. 5/2000, suprafață de 75,50 ha)
2. Movila Șișitak (rezervație naturală botanică, declarată prin HCJ 19/1995 și Legea nr. 5/2000, suprafață de 0,5 ha)
3. Mlaștinile Satchinez (rezervație naturală ornitologică, declarată prin HCJ 19/1995 și Legea nr. 5/2000, suprafață de 236 ha)
4. Beba Veche (rezervație naturală ornitologică, declarată prin HCJ 19/1995 și Legea nr. 5/2000, suprafață de 2187 ha)
5. Mlaștinile Murani (rezervație naturală ornitologică, declarată prin HCJ 19/1995 și Legea nr. 5/2000, suprafață de 200 ha)
6. Pădurea Cenad (arie naturală protejată tip forestier, declarată prin HCJ 19/1995 și Legea nr. 5/2000, suprafață de 279 ha)
7. Arboretumul Bazoș (rezervație științifică tip forestier, declarată prin HCJ 19/1995 și Legea nr. 5/2000, suprafață de 60 ha)
8. Pădurea Bistra (arie protejată tip forestier, declarată prin HCJ 19/1995 și Legea nr. 5/2000, suprafață de 19,90 ha)
9. Pădurea Dumbrava (arie protejată tip forestier, declarată prin HCJ 19/1995 suprafață de 310 ha)
10. Pădure-parc Buziaș (arie protejată tip mixt, declarată prin HCJ 19/1995 suprafață de 25,16 ha)
11. Insula Mare Cenad (rezervație naturală tip mixt, declarată prin HCJ 19/1995 și Legea nr. 5/2000, suprafață de 3 ha)
12. Insulele Igrîș (rezervație naturală tip mixt, declarată prin HCJ 19/1995 și Legea nr. 5/2000, suprafață de 3 ha)
13. Sărăturile Diniaș (rezervație naturală pedologică, declarată prin HCJ 19/1995 și Legea nr. 5/2000, suprafață de 4 ha)
14. Locul fosilifer Rădmănești (rezervație naturală paleontologică, declarată prin HCJ 19/1995 și Legea nr. 5/2000, suprafață de 4 ha)
15. Pajiștea cu narcise Bătești (arie protejată tip botanic, declarată prin HCJ 19/1995 și Legea nr. 5/2000, suprafață de 20 ha)
16. Parcul Banloc (rezervație științifică tip mixt, declarată prin HCJ 19/1995, suprafață de 8 ha)
17. Lacul Surduc (arie protejată tip mixt, declarată prin HCJ 19/1995 și Legea nr. 5/2000, suprafață de 362 ha)
18. Parcul Natural Lunca Mureșului are o suprafață de 17.166 ha și a fost declarat prin HG 2151/2004. Se întinde pe teritoriul județului Timiș cu o suprafață de 3157.59 ha. În cadrul acestei suprafețe, sunt incluse următoarele arii naturale protejate: Pădurea Cenad, Insulele Igrîș, Insula Mare Cenad.

19. Stejarii seculari din Lovrin (arie naturală protejată tip forestier declarată prin HCL Lovrin 30/2010, suprafață de 6 ha)

II. Arii naturale protejate de interes comunitar

Arii de protecție specială avifaunistică (SPA) cuprinse integral în județul Timiș conform H.G. nr. 971/2011 pentru modificarea și completarea H.G. nr. 1284/2007 privind declararea ariilor de protecție specială avifaunistică ca parte integrantă a rețelei ecologice europene Natura 2000 în România.

1. ROSPA0079 Mlaștinile Murani

Județul Timiș: Orțișoara (<1%), Pișchia (2%)

2. ROSPA0078 Mlaștina Satchinez

Județul Timiș: Satchinez (2%)

3. ROSPA0095 Pădurea Macedonia

Județul Timiș: Ciacova (12%), Ghilad (23%), Giulvăz (3%), Livezile (<1%)

4. ROSPA0126 Livezile-Dolaț

Județul Timiș: Banloc (2%), Ghilad (15%), Giera (<1%), Livezile (75%)

5. ROSPA0127 Lunca Bârzavei

Județul Timiș: Banloc (18%), Denta (4%), Deta (<1%)

6. ROSPA0128 Lunca Timișului

Județul Timiș: Bucovăț (2%), Buziaș (9%), Chevereșu Mare (51%), Giroc (12%), Moșnița Nouă (7%), Pădureni (30%), Racovița (20%), Recaș (2%), Sacoșu Turcesc (21%), Topolovățu Mare (<1%), Șag (7%)

7. ROSPA0142 Teremia Mare –Tomnatic

Județul Timiș: Comloșu Mare (17%), Gottlob (25%), Lovrin (<1%), Teremia Mare (37%), Tomnatic (21%)

8 ROSPA0144 Uivar – Diniăș

Județul Timiș: Cenei (<1%), Otelec (2%), Parța (<1%), Peciu Nou (51%), Sânmihaiu Român (4%), Uivar (25%)

Arii de protecție specială avifaunistică (SPA) cu suprafețe cuprinse și în județul Timiș conform H.G. nr. 971/2011 pentru modificarea și completarea H.G. nr. 1284/2007 privind declararea ariilor de protecție specială avifaunistică ca parte integrantă a rețelei ecologice europene Natura 2000 în România

1. ROSPA0029 Defileul Mureșului Inferior - Dealurile Lipovei

Județul Timiș: Făget (33%), Margina (61%), Mănăștiur (16%), Ohaba Lungă (52%)

2. ROSPA0047 Hunedoara Timișană

Județul Timiș.: Orțișoara (3%)

3. ROSPA0069 Lunca Mureșului Inferior

Județul Timiș: Cenad (13%), Periam (3%), Saravale (3%), Sânnicolau Mare (<1%), Sânpetru Mare (9%)

Situri de importanță comunitară (SCI) cuprinse integral în județul Timiș conform ORD. nr. 2387/2011 pentru modificarea Ordinului ministrului mediului și dezvoltării durabile nr. 1.964/2007 privind instituirea regimului de arie naturală protejată a siturilor de importanță comunitară, ca parte integrantă a rețelei ecologice europene Natura 2000 în România.

1. ROSCI0109 Lunca Timișului

Județul Timiș: Belinț (<1%), Boldur (1%), Bucovăț (2%), Buziaș (3%), Chevereșu Mare (17%), Ciacova (5%), Coșteiu (1%), Foeni (2%), Ghilad (3%), Giera (1%), Giroc (12%), Giulvăz (5%),

Lugoj (<1%), Moșnița Nouă (14%), Parța (4%), Peciu Nou (1%), Pădureni (28%), Racovița (14%), Recaș (<1%), Sacoșu Turcesc (5%), Topolovățu Mare (<1%), Șag (9%)

2. ROSCI0277 Becicherecu Mic

Județul Timiș: Becicherecu Mic (<1%), Dudeștii Noi (13%), Sânnandrei (12%), Timișoara (3%)

3. ROSCI0287 Comloșu Mare

Județul Timiș: Comloșu Mare (28%)

4. ROSCI0336 Pădurea Dumbrava

Județul Timiș: Boldur(15%), Buziaș (<1%), Darova (<1%), Racovița (5%)

5. ROSCI0338 Pădurea Paniova

Județul Timiș: Ghizela (21%), Secaș (<1%)

6. ROSCI0345 Pajiștea Cenad

Județul Timiș: Cenad (5%), Saravale (34%), Sânnicolau Mare (11%), Sânpetru Mare (7%)

7. ROSCI0346 Pajiștea Ciacova

Județul Timiș: Ciacova (<1%)

8. ROSCI0348 Pajiștea Jebel

Județul Timiș: Ciacova (2%), Jebel (<1%), Parța (<1%)

9. ROSCI0349 Pajiștea Pesac

Județul Timiș: Lenauheim (1%)

10. ROSCI0388 Sărăturile de la Foeni - Grăniceri

Județul Timiș: Foeni (<1%), Giera (1%)

11. ROSCI0390 Sărăturile Diniăș

Județul Timiș: Parța (<1%), Peciu Nou (4%), Sânmihaiu Român (7%)

12. ROSCI0402 Valea din Sânnandrei

Județul Timiș: Sânnandrei (<1%)

Situri de importanță comunitară (SCI) cu suprafețe cuprinse și județul Timiș conform ORD. nr 2387/2011 pentru modificarea Ordinului ministrului mediului și dezvoltării durabile nr. 1.964/2007 privind instituirea regimului de arie naturală protejată a siturilor de importanță comunitară, ca parte integrantă a rețelei ecologice europene Natura 2000 în România.

1. ROSCI0108 Lunca Mureșului Inferior

Județul Timiș: Cenad (13%), Periam (3%), Saravale (3%), Sânnicolau Mare (<1%), Sânpetru Mare (10%)

2. ROSCI0115 Mlaștina Satchinez

Județul Timiș: Biled (<1%), Orțișoara (1%), Satchinez (14%), Variaș (2%)

3. ROSCI0355 Podișul Lipovei - Poiana Ruscă

Județul Timiș: Curtea (66%), Margina (55%), Pietroasa (93%), Tomești (36%)

În luna **septembrie** 2014, nu au fost semnalate sau constatate acțiuni cu impact negativ asupra integrității ariilor naturale protejate mai sus menționate.

În luna **septembrie** 2014, Serviciul Calitatea Factorilor de Mediu – domeniul Biodiversitate a desfășurat următoarele activități, la nivelul județului Timiș:

- s-au analizat documentații în cadrul procedurii de emitere a acordului de mediu, avizului de mediu și autorizației de mediu la nivelul județului, pentru suprapunerea amplasamentelor în raport cu limitele ariilor naturale protejate; participarea la verificările pe amplasament; emitere puncte de vedere de specialitate; participare la ședințele CAT, Comitet Special și Grup de Lucru;

- s-au realizat activități în cadrul Proiectului *"Elaborarea Măsurilor de Management și Proiectarea Infrastructurii Suport pentru Promovarea Sitului Natura 2000 ROSPA0047 Hunedoara Timișană"* cod SMIS-CSNR: 17305;
- s-a răspuns la solicitările de informații din partea A.N.P.M. și M.M.S.C.;
- s-au adus modificări la regulamentul sitului Natura 2000 ROSPA0047 Hunedoara Timișană, aflat în analiză interministerială;
- s-a verificat amplasarea perimetrelor de exploatare agregate minerale în raport cu limitele ariilor naturale protejate;
- s-a completat în aplicația SIM - Conservarea Naturii modulele: Registrul de autorizații privind activitățile de recoltare, capturare și/sau achiziție și/sau comercializare, pe teritoriul național sau la export, a florilor de mină, a fosilelor de plante și fosilelor de animale 2014;
- s-au întocmit raportări curente specifice domeniului biodiversitate;
- s-a realizat coordonarea activității custozilor arii naturale protejate din județul Timiș;
- s-au emis răspunsuri la solicitări de informații de specialitate către persoane juridice și persoane fizice;
- S-au efectuat verificări în teren în ariile naturale protejate: rezervația naturală Pădurea Bistra și ROSPA 0047 Hunedoara Timișană;
- s-a emis 1 autorizație în baza ORD. nr. 410/2008 *pentru aprobarea Procedurii de autorizare a activităților de recoltare, capturare și/sau achiziție și/sau comercializare, pe teritoriul național sau la export, a florilor de mină, a fosilelor de plante și fosilelor de animale vertebrate și nevertebrate, precum și a plantelor și animalelor din flora și, respectiv, fauna salbatice și a importului acestora;*
- s-a emis 3 negații privind emiterea Avizului Natura 2000 pentru operatorii economici ce au accesat proiecte prin POS-CCE2007-2013;
- s-a oferit suport tehnic operatorilor economici, deținători de situri potențial contaminate și/sau contaminate, pentru accesarea și completarea aplicației SIM – domeniul Sol-Subsol;