



R A P O R T

privind starea mediului în județul Timiș

ianuarie

2020



AGENȚIA PENTRU PROTECȚIA MEDIULUI TIMIȘ

Adresa : B-ul Liviu Rebreanu, nr. 18-18A, Timișoara, Cod : 300210

E-mail : office@apmtm.anpm.ro; Tel. : 0256491795; 0256226676; Fax : 0256201005

Operator de date cu caracter personal, conform Regulamentului (UE) 2016/679

Nr. 2400/21.02.2020

R A P O R T

privind starea mediului în județul Timiș

ianuarie

2020

DIRECTOR EXECUTIV
Mihai CEREHA



Șef Serviciu
Monitorizare și Laboratoare
Doina MARIN

A handwritten signature in blue ink, appearing to be "Doina", written below the printed name.

CUPRINS

	<u>Pag.</u>
INTRODUCERE	4
I. STAREA DE CALITATE A AERULUI	5
<u>I.1. Indicatorii rețelei automate de monitorizare a calității aerului</u>	5
<u>I.2. Concentrații poluanți</u>	9
I.2.1. Concentrații de dioxid de sulf (SO ₂)	9
I.2.2. Concentrații de dioxid de azot (NO ₂)	9
I.2.3. Concentrații de monoxid de carbon (CO)	9
I.2.4. Concentrații de ozon (O ₃)	9
I.2.5. Concentrații de particule în suspensie (PM ₁₀)	9
I.2.6. Concentrații de pulberi sedimentabile	10
<u>I.3. Evoluția calității aerului – valori medii orare/zilnice</u>	10
<u>I.4. Evoluția calității aerului – indici de calitate aerului</u>	14
II. STAREA DE CALITATE A PRECIPITAȚIILOR	18
III. DETERMINĂRI ALE NIVELULUI DE ZGOMOT	18
IV. DETERMINĂRI ALE RADIOACTIVITĂȚII	18
V. STAREA DE CALITATE A APELOR	19
VI. GESTIONAREA DEȘEURILOR ȘI A SUBȘTANȚELOR CHIMICE PERICULOASE	19
VII. PROTECȚIA NATURII, PROTECȚIA SOLULUI ȘI SUBSOLULUI	21
<u>VII.1. Starea ariilor naturale protejate în județul Timiș</u>	21

INTRODUCERE

Județul Timiș este situat în vestul țării, punctele extreme ale județului fiind cuprinse între coordonatele 20°16' (Beba Veche) și 22°33' (Poieni) longitudine estică, 45°11' (Latunas) și 46° 11' (Cenad) latitudine nordică.

Cu o suprafață de 8697 km², Timișul deține 3,6% din teritoriul României, ocupând ca întindere locul I pe țară.

Relieful se caracterizează prin predominarea câmpiilor, care acoperă partea vestică și centrală a județului, pătrunzând sub forma unor golfuri în zona dealurilor, pe văile Timișului și Begheiului. În estul județului se desfășoară dealurile premontane ale Pogănișului și partea sudică a podișului Lipovei. Înălțimile maxime corespund culmilor nord-vestice ale masivului Poiana Ruscăi, culminând cu vârful Padeșul (1380 m).

Clima este temperată de tranziție, cu influențe submediteraneene. Temperatura medie anuală este de 10,7°C (1900 - 1990), înregistrându-se maxima de 41°C în data de 16.08.1952 și minima de -35,3°C în 29.01.1963. Temperatura medie în 20 a fost de 12,3°C, minima fiind de -16,5°C (04.01.2002) și maxima de 36,8°C (24.06.2002).

Cantitatea de precipitații căzută în 2003 a fost de 577 mm (771,1 mm în 1999), la o medie multianuală de 609,4 mm (1901-1990). Maxima lunară s-a înregistrat în luna august, de 113,2 mm, iar minima în luna august, de 4,2 mm.

Vântul bate în câmpie dominant din nord.

Teritoriul este străbătut de la Est la Sud-Vest de râurile Bega și Timiș. În nord își urmează cursul de la Est spre Vest râurile Mureș și Aranca.

Din totalul de 869.665 ha, la nivelul anului 2004, un total de 701.640 ha (80,6%) este deținut de terenurile agricole după cum urmează: 532.869 ha – arabil, 125.720 ha - pășuni, 29.499 ha fânețe, 4310 ha – vii, 9.242 ha – livezi și pepiniere pomicole, iar 109.058 (12,5%) de terenuri cu vegetație forestieră. Suprafața totală a sectorului privat este de 749.149 ha în 2004, față de 393.525 ha în anul 1997.

În anul 2004 s-au înregistrat producții de: 2.739 mii m² de țesături din bumbac și tip bumbac, 369 mii buc. tricotaje din fire de mătase și tip mătase, 11.324 mii perechi încălțăminte și 626 hl bere.

La 18 august 2002 (recensământ 2002), populația județului Timiș a fost de 677.926 locuitori, din care în mediu urban – 407.754, iar în mediul rural – 270.172, densitatea fiind de 78 locuitori/km².

La 1 august 2005, populația județului Timiș a fost de 659.333 locuitori, din care în mediu urban – 415.851, iar în mediul rural – 243.482, densitatea fiind de 75,8 locuitori/km².

Din punct de vedere al organizării administrative a teritoriului, județul Timiș are 2 municipii, Timișoara și Lugoj, 8 orașe: Sănnicolau Mare, Jimbolia, Buziaș, Făget, Deta, Recaș, Gătaia, Ciacova și 87 de comune.

I. STAREA DE CALITATE A AERULUI

I.1. Indicatorii rețelei automate de monitorizare a calității aerului

Determinarea nivelului de poluare a aerului cu noxe în luna **ianuarie 2020**, s-a realizat cu ajutorul rețelei automate de monitorizare a calității aerului pentru aglomerarea Timișoara.

Prezentăm în **tabelul nr I.1.** situația stațiilor în luna **ianuarie 2020**:

Tabelul nr. I.1. – Situația poluanților pe stațiile automate de monitorizare a calității aerului

Localitate	Cod stație	Tip stație	Poluant	Tip determinare	Observații Captura de date
Timișoara	TM-1 Calea Sagului	trafic	NO ₂	automat	91,80 %
			SO ₂	automat	91,80 %
			CO	automat	92,20 %
			PM ₁₀	automat	-
			COV	automat	Benzen 73,52 % Toluen Etilbenzen o-xilen m-xilen p-xilen
			Pb	manual	-
			Ni	manual	-
			Cd	manual	-
			As	manual	-
	TM-2 B-ul. C. D. Loga	fond urban	NO ₂	automat	94,22 %
			SO ₂	automat	96,24 %
			CO	automat	95,97 %
			PM ₁₀	automat	74,19 %
			Ozon	automat	93,41 %
			COV	automat	Benzen 7,12 % Toluen Etilbenzen o-xilen m-xilen p-xilen
			Pb	manual	70,97 %
			Ni	manual	70,97 %
			Cd	manual	70,97 %
			As	manual	70,97 %
			Parametri meteo	automat	80,50 %
TM-4 Str. I. Bulbuca	industrial	NO ₂	automat	95,97 %	
		SO ₂	automat	95,97 %	
		CO	automat	96,10 %	

			PM ₁₀	automat	-
			Ozon	automat	95,97 %
			COV	automat	Benzen 99,46 % Toluen Etilbenzen o-xilen m-xilen p-xilen
			Parametri meteo	automat	94,90 %
	TM-5 Calea Aradului	trafic	NO ₂	automat	91,53 %
			SO ₂	automat	93,82 %
			CO	automat	95,97 %
			PM ₁₀	automat	77,42 %
			COV	automat	Benzen 97,72 % Toluen Etilbenzen o-xilen m-xilen p-xilen
			Pb	manual	87,10 %
			Ni	manual	87,10 %
			Cd	manual	87,10 %
	Carani	TM-3	fond suburban	NO ₂	automat
SO ₂				automat	99,19 %
CO				automat	96,10 %
PM ₁₀				automat	100,0 %
Ozon				automat	96,10 %
COV				automat	Benzen 99,87 % Toluen Etilbenzen o-xilen m-xilen p-xilen
Pb				manual	90,32 %
Ni				manual	90,32 %
Cd				manual	90,32 %
As				manual	90,32 %
Parametri meteo	automat	94,10 %			
Moravița	TM-6	fond suburban	NO ₂	automat	61,02 %

			SO ₂	automat	95,83 %
			CO	automat	83,33 %
			PM ₁₀	automat	48,39 %
			COV	automat	Benzen 99,19 % Toluen Etilbenzen o-xilen m-xilen p-xilen
			Pb	manual	48,39 %
			Ni	manual	48,39 %
			Cd	manual	48,39 %
			As	manual	48,39 %
			Parametri meteo	automat	97,70 %
			Lugoj	TM -7	industrial
SO ₂	automat	96,10 %			
PM ₁₀	automat	-			
COV	automat	Benzen 99,87 % Toluen Etilbenzen o-xilen m-xilen p-xilen			
Parametri meteo	automat	83,20 %			

Centralizarea datelor furnizate de stațiile de monitorizare a calității aerului este prezentată în tabelul nr. I.2.

Tabelul nr. I.2. – Valori minime, medii, maxime; număr depășiri valori țintă și valori limită

Județ	Stația	Tip stație	Poluant unitate măsură	Valoare minimă lunară	Valoare medie lunară	Valoare maximă lunară	Nr. depășiri valoare țintă	Nr. depășiri valoare limită
TIMIȘ	TM-1	trafic	SO ₂ (μg/m ³),1h	5,07	16,35	91,82	-	0
			SO ₂ (μg/m ³), 24h	10,03	16,49	25,62	-	0
			NO ₂ (μg/m ³),1h	7,90	43,62	133,37	-	0
			CO(mg/m ³),8h	0,08	0,63	1,87	-	0
			Benzen(μg/m ³)	0,02	5,53	14,23	-	0
			PM ₁₀ automat (μg/m ³),24h	-	-	-	-	0
			PM ₁₀ gravimetric (μg/m ³),24h	-	-	-	-	0
			Pb, μg/m ³	-	-	-	-	0
			Ni, ng/m ³	-	-	-	0	0
			Cd, ng/m ³	-	-	-	0	0
			As, ng/m ³	-	-	-	0	0
	TM-2	fond urban	SO ₂ (μg/m ³),1h	2,59	9,98	66,95	-	0
			SO ₂ (μg/m ³), 24h	7,02	9,99	14,81	-	0

			NO ₂ (μg/m ³),1h	2,49	30,90	133,39	-	0
			CO(mg/m ³),8h	0,03	0,43	1,77	-	0
			O ₃ (μg/m ³),1h	5,32	20,76	70,36	0	0
			O ₃ (μg/m ³),8h	6,39	20,64	53,81	0	0
			Benzen(μg/m ³)	0,12	1,32	3,71	-	0
			PM _{2,5} gravimetric (μg/m ³)24h	10,20	28,44	67,66	-	0
			PM ₁₀ automat (μg/m ³),24h	9,10	27,04	59,08	-	1
			PM ₁₀ gravimetric (μg/m ³)24h	8,18	29,22	61,41	-	2
			Pb, μg/m ³				-	0
			Ni, ng/m ³				0	0
			Cd, ng/m ³				0	0
			As, ng/m ³				0	0
TM-3	fond suburban		SO ₂ (μg/m ³),1h	3,65	10,65	59,07	-	0
			SO ₂ (μg/m ³), 24h	6,28	10,65	23,78	-	0
			NO ₂ (μg/m ³),1h	6,59	21,09	69,83	-	0
			CO(mg/m ³),8h	0,05	0,29	0,84	-	0
			O ₃ (μg/m ³),1h	6,34	31,23	68,29	0	0
			O ₃ (μg/m ³),8h	8,65	31,12	61,87	0	0
			Benzen(μg/m ³)	0,90	4,25	15,61	-	0
			PM ₁₀ automat (μg/m ³),24h	11,61	27,46	49,61	-	0
			PM ₁₀ gravimetric (μg/m ³)24h	10,72	22,70	41,16	-	0
			Pb, μg/m ³				-	0
			Ni, ng/m ³				0	0
			Cd, ng/m ³				0	0
			As, ng/m ³				0	0
TM-4	industrial		SO ₂ (μg/m ³),1h	5,28	10,95	74,13	-	0
			SO ₂ (μg/m ³), 24h	7,47	10,96	18,68	-	0
			NO ₂ (μg/m ³),1h	8,71	32,57	105,70	-	0
			CO(mg/m ³),8h	0,08	0,39	1,72	-	0
			O ₃ (μg/m ³),1h	5,48	22,68	65,76	0	0
			O ₃ (μg/m ³),8h	6,12	22,51	49,87	0	0
			Benzen(μg/m ³)	0,42	3,04	18,12	-	0
			PM ₁₀ automat (μg/m ³),24h	-	-	-	-	-
TM-5	trafic		SO ₂ (μg/m ³),1h	0,44	10,06	69,21	-	0
			SO ₂ (μg/m ³), 24h	3,74	9,85	19,55	-	0
			NO ₂ (μg/m ³),1h	6,17	45,50	156,12	-	0
			CO(mg/m ³),8h	0,30	0,76	1,86	-	0
			Benzen(μg/m ³)	0,31	4,18	13,03	-	0
			PM ₁₀ automat (μg/m ³),24h	5,64	19,78	43,62	-	0
			PM ₁₀ gravimetric (μg/m ³), 24 h	14,41	24,76	47,02	-	0
			Pb, μg/m ³				-	0
			Ni, ng/m ³				0	0
			Cd, ng/m ³				0	0
			As, ng/m ³				0	0
TM-6	fond suburban		SO ₂ (μg/m ³),1h	5,83	11,27	73,89	-	0
			SO ₂ (μg/m ³), 24h	6,76	11,25	26,12	-	0
			NO ₂ (μg/m ³),1h	4,53	18,66	100,60	-	0
			CO(mg/m ³),8h	0,04	0,59	1,24	-	0
			Benzen(μg/m ³)	1,40	6,30	23,16	-	0

			PM ₁₀ automat (μg/m ³),24h	3,70	20,64	47,56	-	0
			PM ₁₀ gravimetric (μg/m ³), 24h	15,17	34,21	76,67	-	2
			Pb, μg/m ³				-	0
			Ni, ng/m ³				0	0
			Cd, ng/m ³				0	0
			As, ng/m ³				0	0
	TM-7	industrial	SO ₂ (μg/m ³),1h	4,98	7,76	50,76	-	0
			SO ₂ (μg/m ³), 24h	5,53	7,76	15,74	-	0
			NO ₂ (μg/m ³),1h	6,38	20,36	54,77	-	0
			Benzen(μg/m ³)	1,04	4,25	30,33	-	-
			PM ₁₀ automat (μg/m ³),24h	-	-	-	-	-

I.2. Concentrații poluanți

I.2.1. Concentrații de dioxid de sulf (SO₂)

Pe parcursul lunii **ianuarie 2020**, nu s-au înregistrat depășiri ale valorii limită orare în conformitate cu prevederile Legii nr. 104/2011 privind calitatea aerului înconjurător. Valoarea maximă de **91,82 μg/m³**, s-a înregistrat în data de **14 ianuarie 2020, ora 16⁰⁰, la stația TM-1**. Valoarea maximă reprezintă **26,23 %** din VL.

I.2.2. Concentrații de dioxid de azot (NO₂)

Pe parcursul lunii **ianuarie 2020** nu s-au înregistrat depășiri ale valorii limită orare în conformitate cu prevederile Legii nr. 104/2011 privind calitatea aerului înconjurător. Valoarea maximă de **156,12 μg/m³** s-a înregistrat în data de **10 ianuarie 2020, ora 19⁰⁰, la stația TM-5**. Valoarea maximă reprezintă **78,06 %** din VL.

I.2.3. Concentrații de monoxid de carbon (CO)

Pe parcursul lunii **ianuarie 2020** nu s-au înregistrat depășiri ale valorii limită zilnice (medii pe 8 ore) în conformitate cu prevederile Legii nr. 104/2011 privind calitatea aerului înconjurător. Valoarea maximă a mediilor pe 8 ore este de **1,87 mg/m³** și s-a înregistrat în data de **10 - 11 ianuarie 2020, în intervalul orar 18⁰⁰ - 01⁰⁰, la stația TM-1**. Valoarea maximă reprezintă **18,70 %** din VL.

I.2.4. Concentrații de ozon (O₃)

Pe parcursul lunii **ianuarie 2020** nu s-au înregistrat depășiri ale pragului de informare/valorii țintă în conformitate cu prevederile Legii nr. 104/2011 privind calitatea aerului înconjurător. Valoarea maximă a mediilor pe 8 ore este de **61,87 μg/m³** și s-a înregistrat în data de **29 ianuarie 2020, în intervalul orar 10⁰⁰ - 17⁰⁰, la stația TM-3**. Valoarea maximă reprezintă **51,56 %** din VT.

I.2.5. Concentrații de particule în suspensie (PM₁₀)

Pe parcursul lunii **ianuarie 2020**, s-au înregistrat următoarele depășiri ale valorii limită zilnice pentru **PM₁₀ gravimetric** în conformitate cu prevederile Legii nr. 104/2011 privind calitatea aerului înconjurător : **2 depășiri la stația TM-2 și 2 depășiri la stația TM-6**. Valoarea maximă zilnică de **76,67 μg/m³** s-a înregistrat în data de **11 ianuarie 2020, la stația TM-6**, reprezentând **153,34 %** din VL.

I.2.6. Concentrații de pulberi sedimentabile

Pe parcursul lunii **ianuarie 2020** s-au prelevat **6 probe** de pulberi sedimentabile în municipiul Timișoara; s-a înregistrat **1 depășire** a concentrației maxime admisibile (CMA), în conformitate cu prevederile STAS 12574-87, **valoarea maximă de 23,04 g/m²/lună** înregistrându-se în **Calea Aradului**.

I.3. Evoluția calității aerului – valori medii orare/zilnice

În figurile următoare este prezentată evoluția calității aerului pentru luna **ianuarie 2020**.

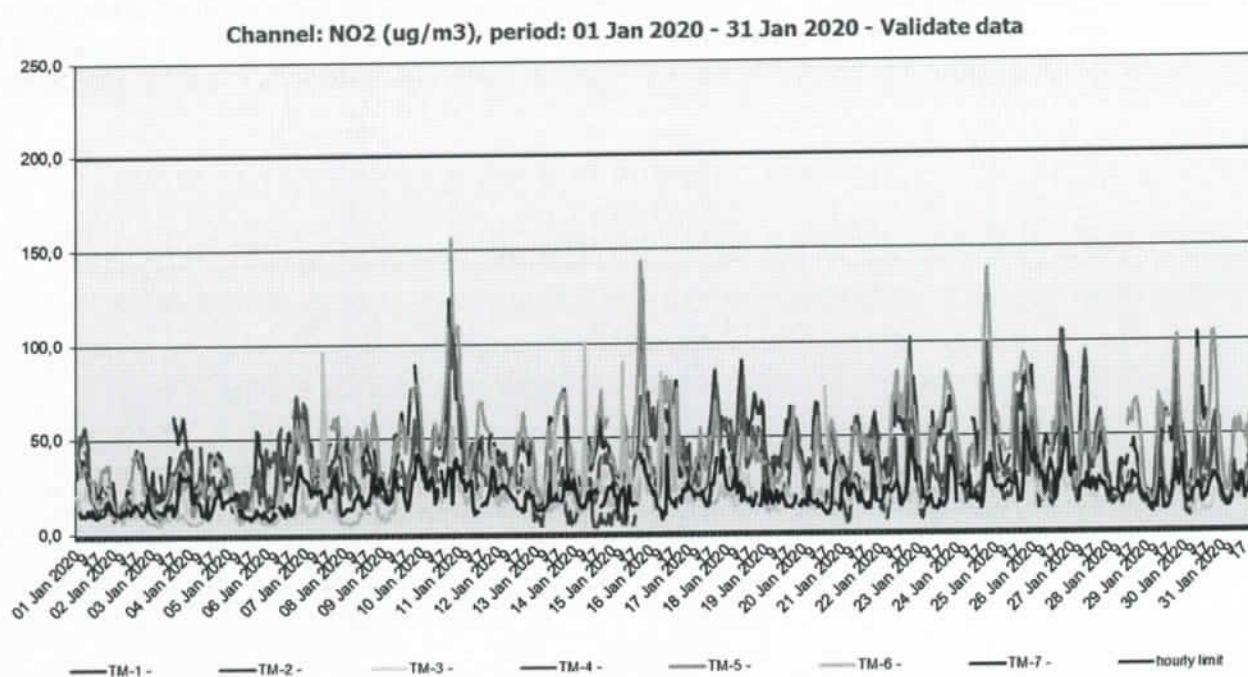


Figura nr. I.3.1. – NO₂ valori medii orare

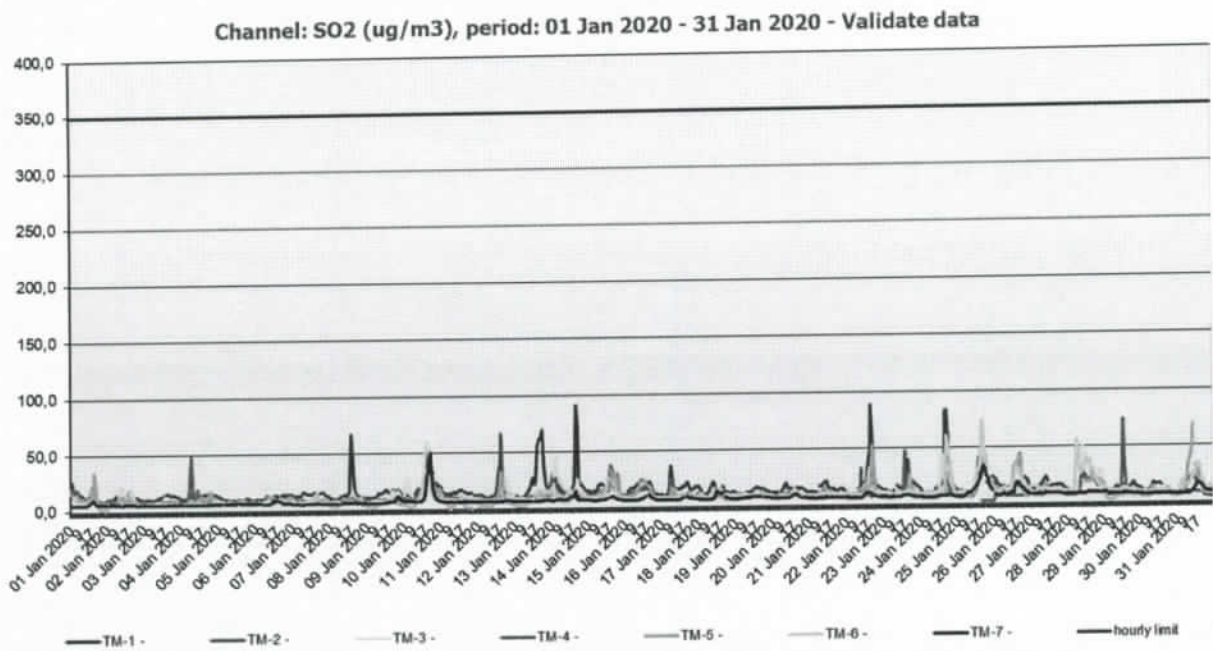


Figura nr. I.3.2. – SO₂ - valori medii orare

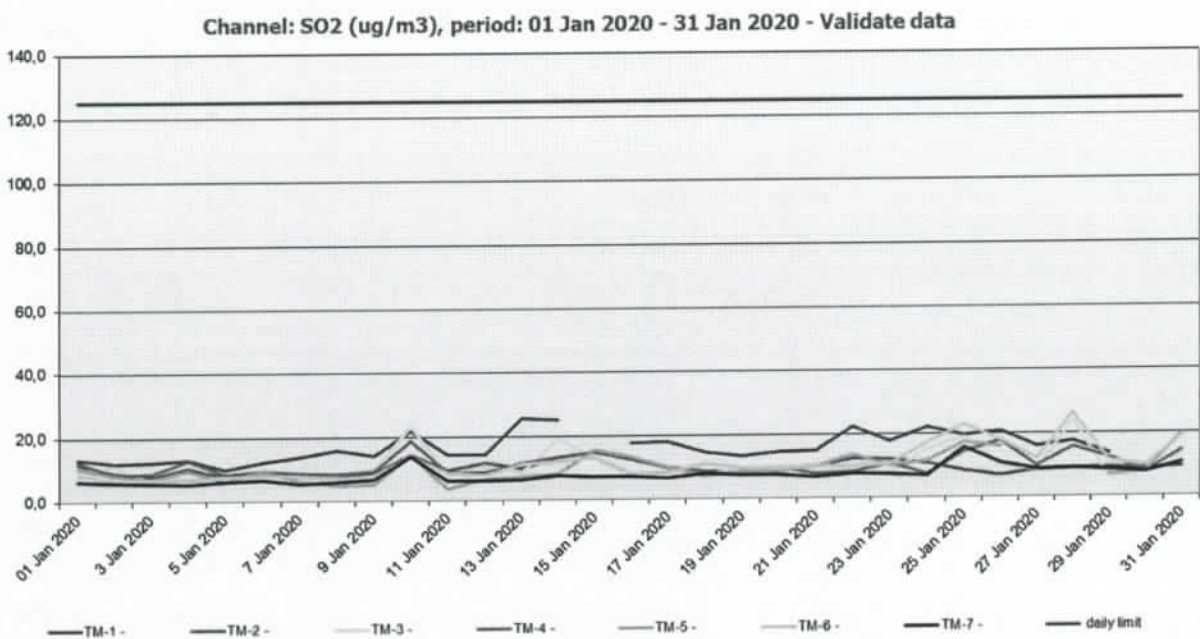


Figura nr. I.3.3. – SO₂ - valori medii zilnice

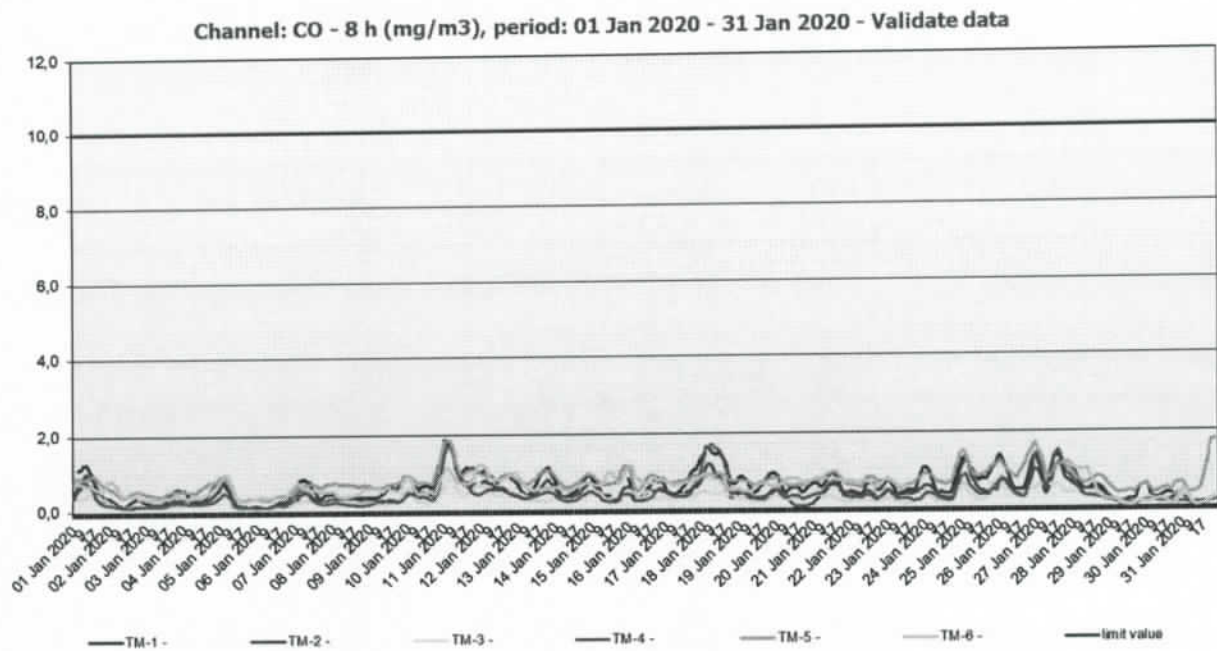


Figura nr. I.3.4. – CO - valori medii continue de 8 ore

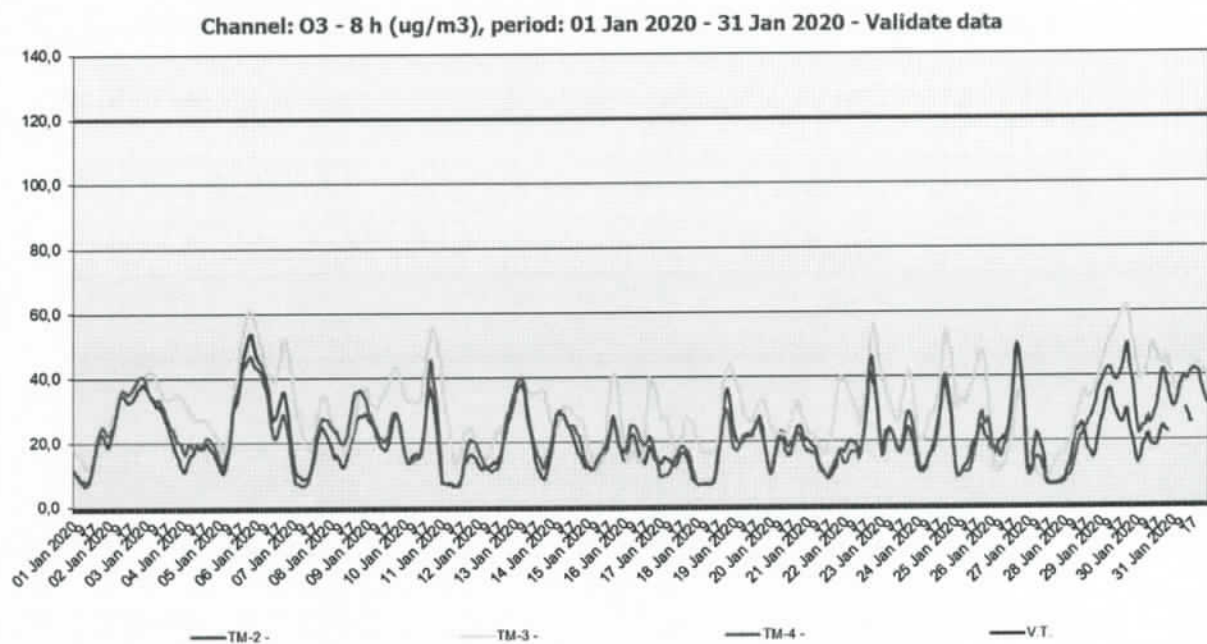


Figura nr. I.3.5. – Ozon - valori medii continue de 8 ore

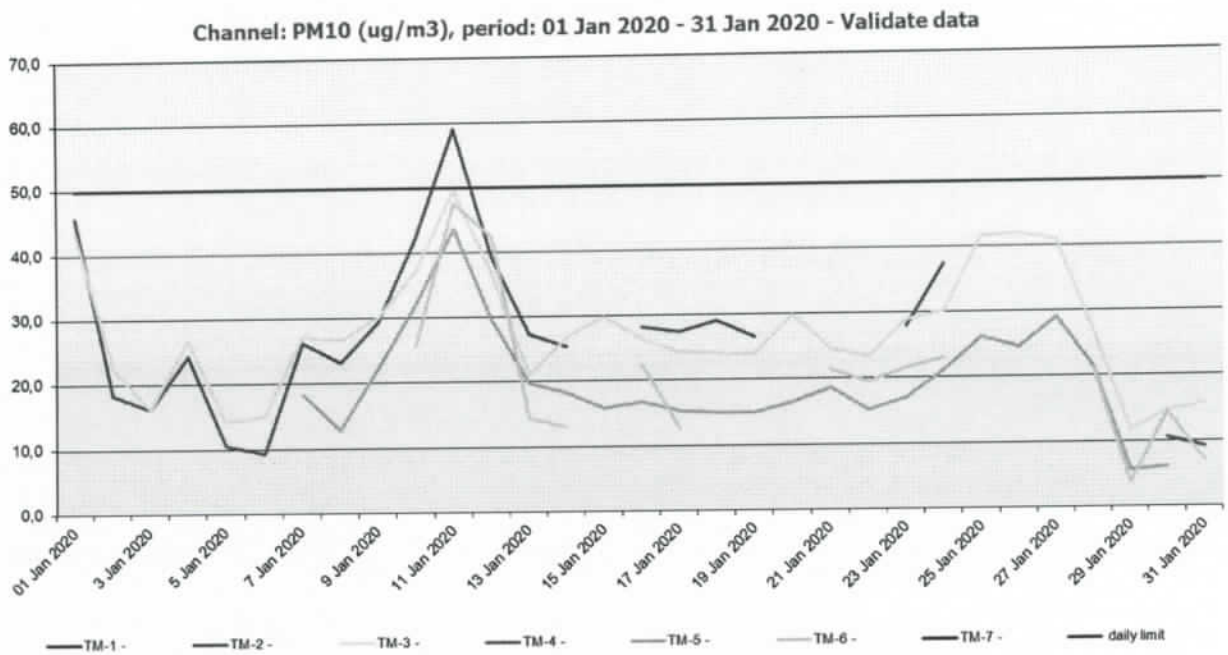


Figura nr. I.3.6. – PM₁₀ - valori medii de 24 de ore

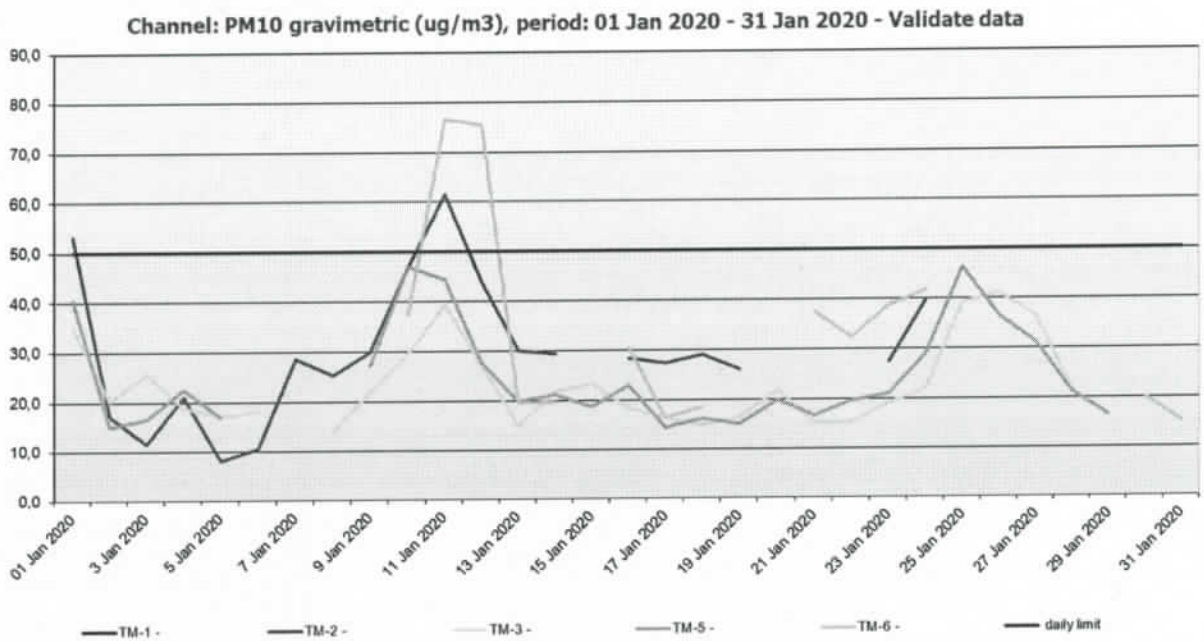
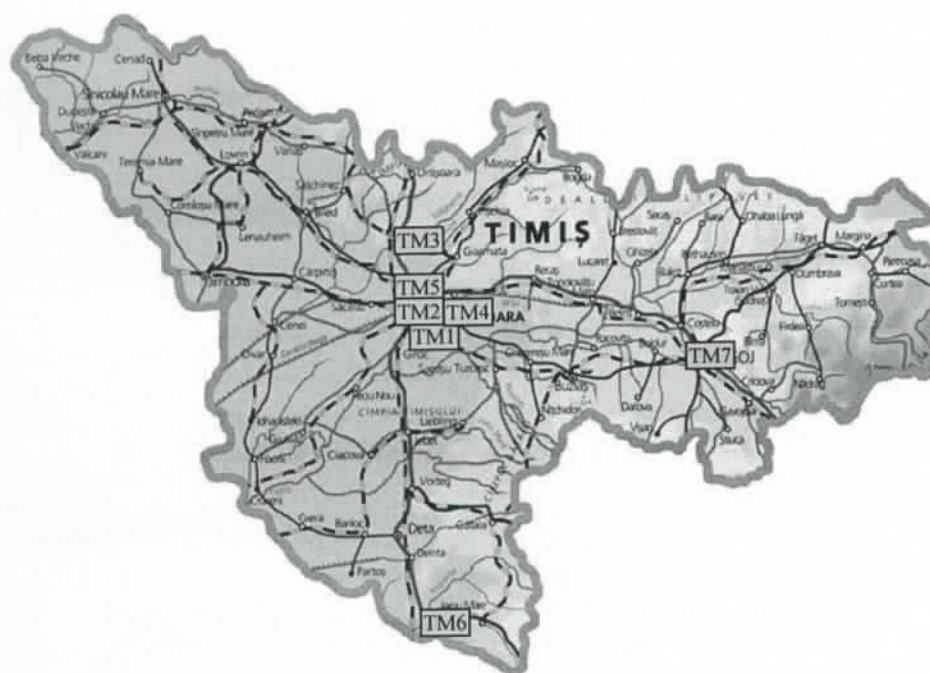


Figura nr. I.3.7. – PM₁₀ gravimetric- valori medii de 24 de ore

I.4. Evoluția calității aerului – indici de calitate a aerului

Prezentăm mai jos evoluția indicelui general de calitate a aerului din rețeaua locală de monitorizare a calității aerului.

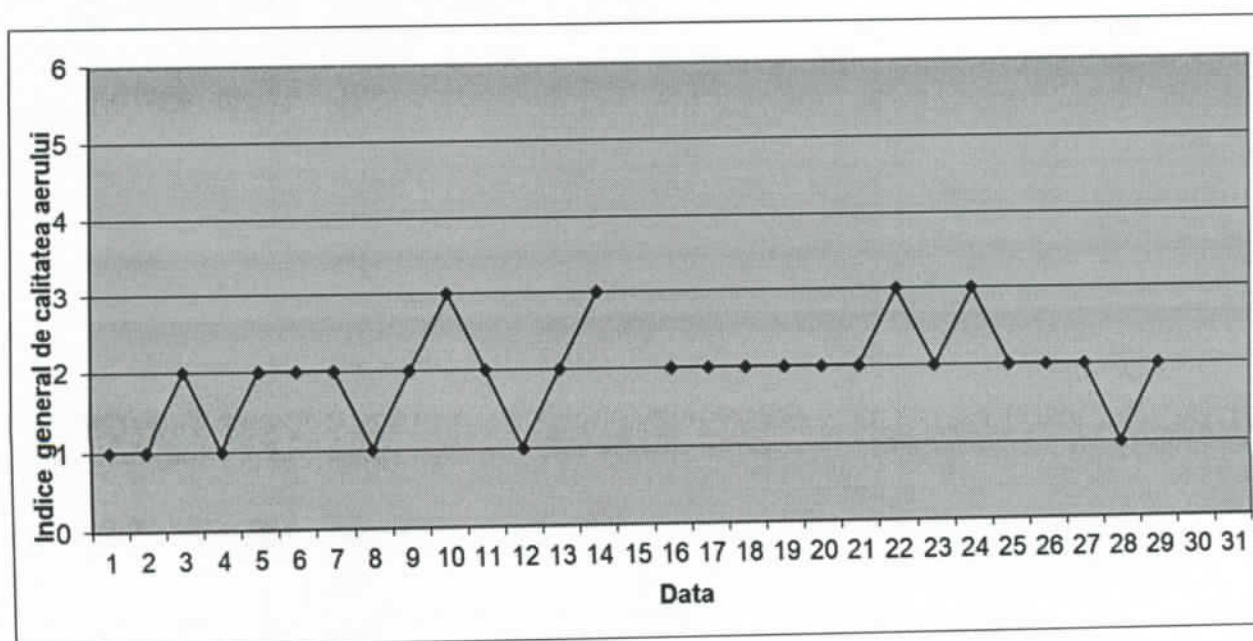


Legendă:

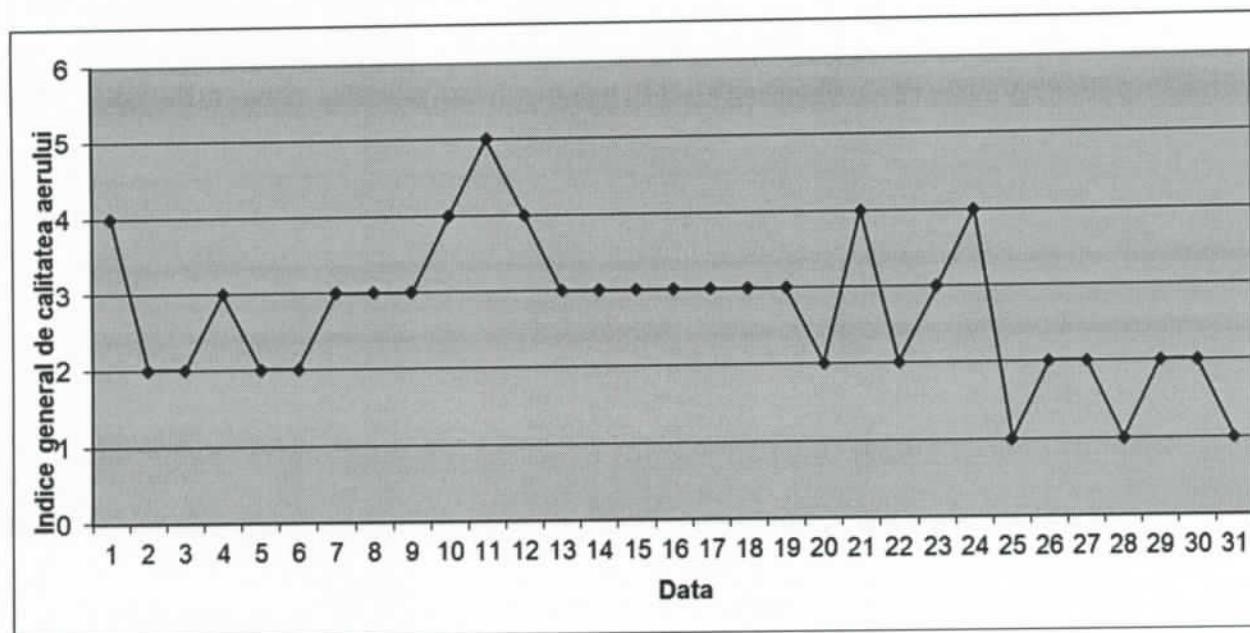
- TM-1 Calea Șagului, Timișoara
- TM-2 B-ul. C. D. Loga, Timișoara
- TM-3 Carani, Com. Sânnandrei
- TM-4 Str. I. Bulbuca, Timișoara
- TM-5 Calea Aradului, Timișoara
- TM-6 Moravița
- TM-7 Lugoj

Figura nr. I.4.1. - Amplasarea stațiilor de monitorizare în județ

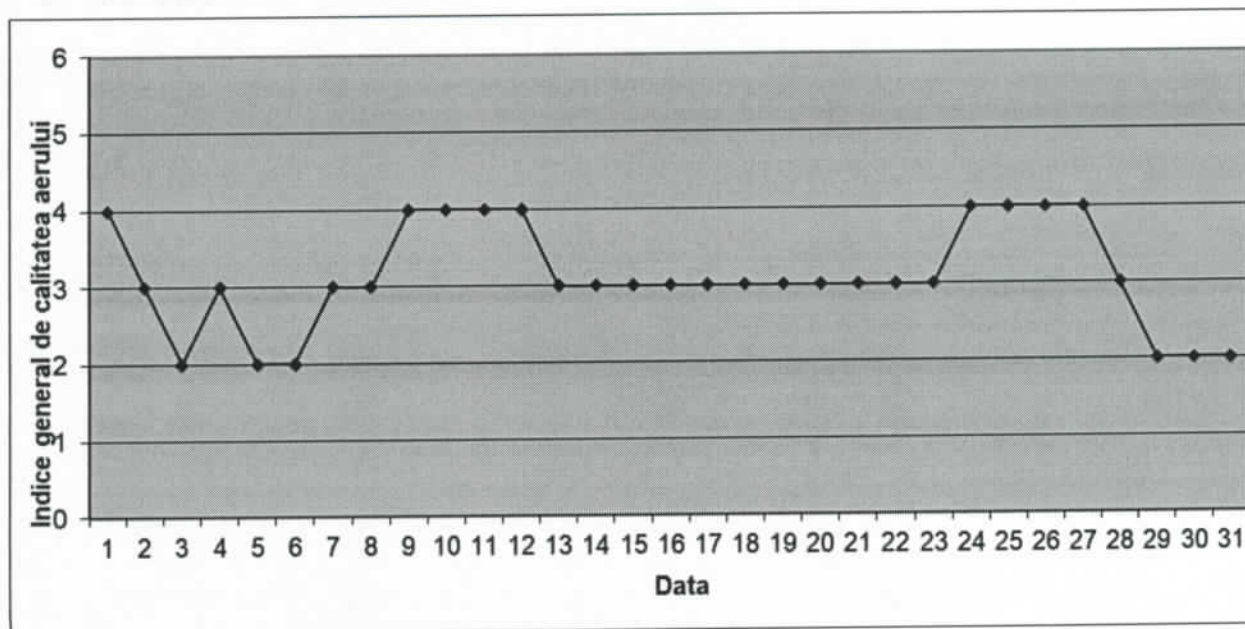
Stația TM-1 adresa: Calea Șagului, Timișoara



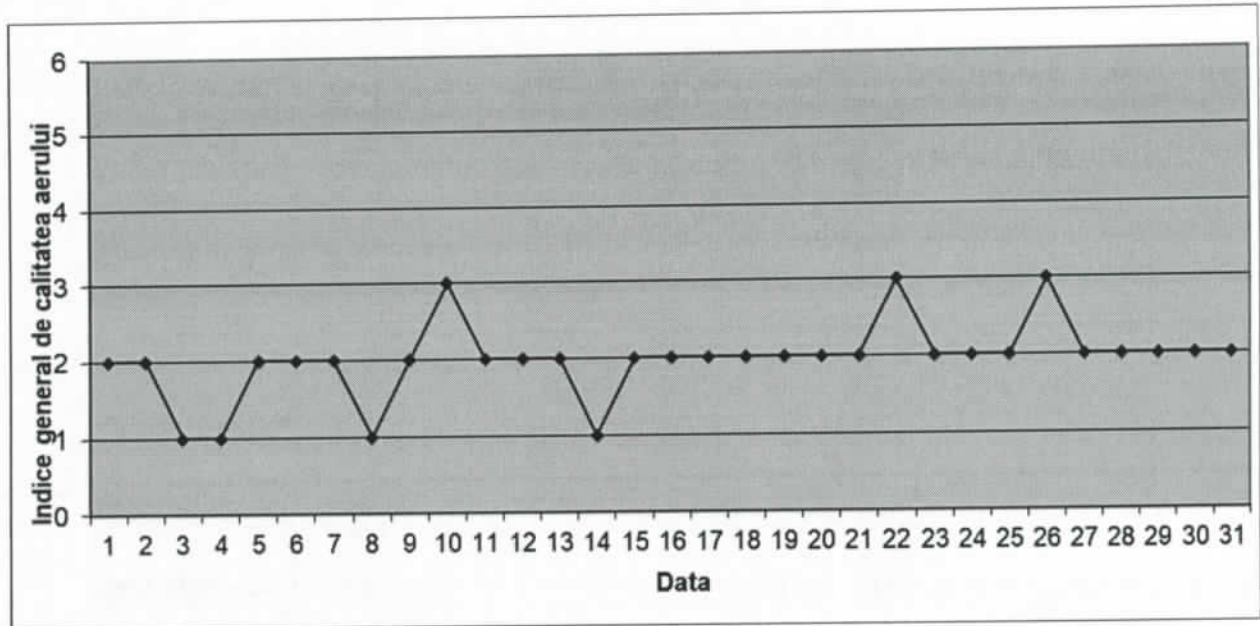
Stația TM-2 adresa: b-ul C.D. Loga, Timișoara



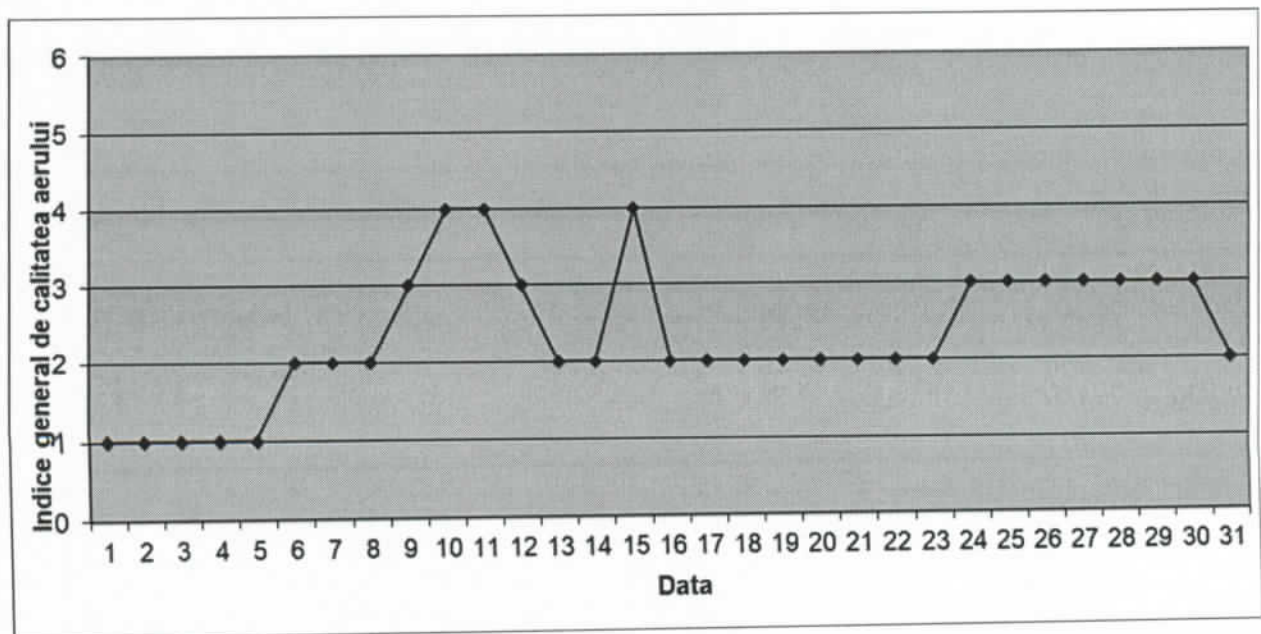
Stația TM-3 adresa: Carani, Com. Sânanndrei



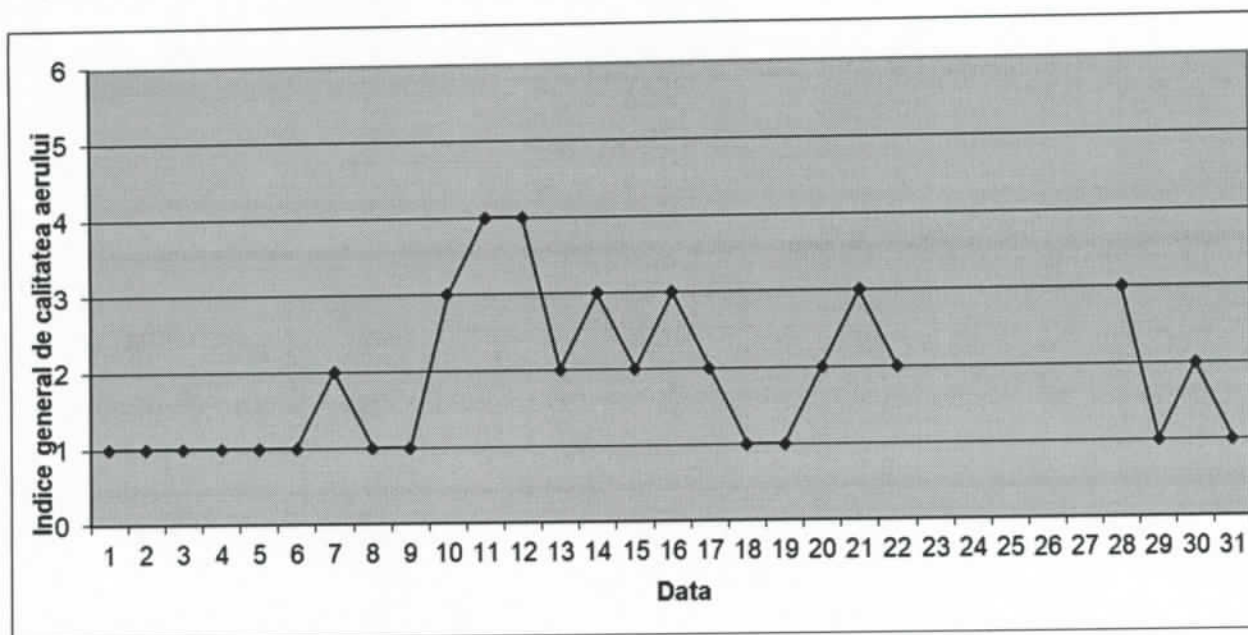
Stația TM-4 adresa: str. I. Bulbuca, Timișoara



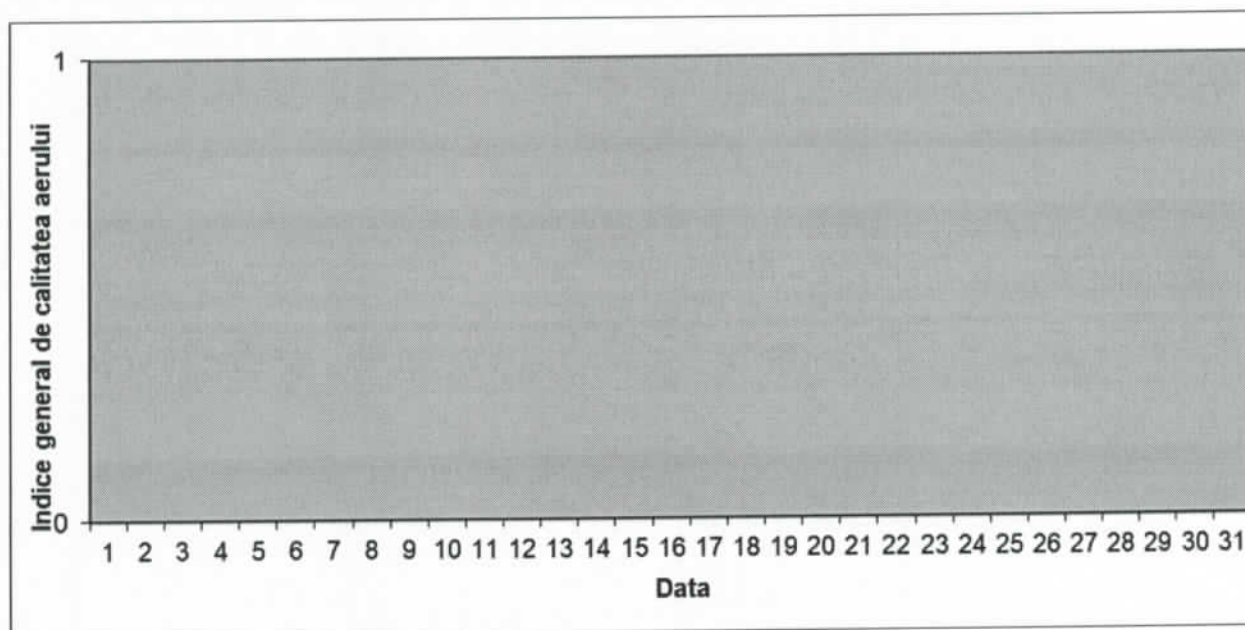
Stația TM-5 adresa: Calea Aradului, Timișoara



Stația TM-6 adresa: Moravița



Stația TM-7 adresa: Lugoj



Datele sunt furnizate de stațiile automate din Rețeaua Națională de Monitorizare a Calității Aerului.

Indice specific de calitate a aerului, pe scurt „indice specific”, reprezintă un sistem de codificare a concentrațiilor înregistrate pentru fiecare dintre următorii parametri: dioxid de sulf (SO_2), dioxid de azot (NO_2), ozon (O_3), monoxid de carbon (CO), particule în suspensie (PM_{10}).

Indicele general se stabilește pentru fiecare dintre stațiile automate din cadrul Rețelei Naționale de Monitorizare a Calității Aerului, ca fiind cel august mare dintre indicii specifici corespunzători parametrilor monitorizați, pe baza cărora s-a adoptat sistemul calificativelor și codul culorilor, prin numere întregi cuprinse între 1 și 6.

II. STAREA DE CALITATE A PRECIPITAȚILOR

În luna ianuarie 2020 s-au prelevat 4 probe de precipitații din municipiul Timișoara.

Indicatorul	Valoarea
- alcalinitate, $\mu\text{Eq/l}$	165,56 - 270,90
- pH	6,76 – 6,91
- conductivitate, $\mu\text{S/cm}$	55 – 109,3
- sulfatați, mg/l	3 – 11
- azotiți, mg/l	0,02 – 0,35
- amoniu, mg/l	0,54 – 2,25
- cloruri, mg/l	1,55 – 6,32
- ioni de calciu, mg/l	4,02 – 12,65
- ioni de magneziu, mg/l	0,12 – 1,70
- reziduu total, mg/l	44 – 77
- suspensii totale, mg/l	15 – 67
- duritate, °Germane	0,60 – 2,16

III. DETERMINĂRI ALE NIVELULUI DE ZGOMOT

În luna ianuarie 2020 au fost efectuate măsurări de acustică urbană la cererea unor societăți. S-au făcut determinări ale nivelului de presiune acustică continuu echivalent ponderat $A L_{AeqT}$ generat de activitățile unor societăți, pe timp de zi, în conformitate cu prevederile STAS 6161/3-82 și SR 10009:2017, în zonele rezidențiale și alte zone ale municipiului Timișoara și a altor localități din județul Timiș.

S-au efectuat 3 determinări de acustică, în 4 puncte de măsurare, în urma solicitărilor pe timp de zi. La efectuarea acestor determinări s-a folosit sonometru de tip Bruel & Kjaer MEDIATOR 2238.

IV. DETERMINĂRI ALE RADIOACTIVITĂȚII

În luna ianuarie 2020, în cadrul programului de supraveghere a radioactivității mediului s-au recoltat zilnic probe de aerosoli atmosferici, depuneri atmosferice, probe de apă brută din canalul Bega, probă de apă de suprafață din râul Timiș, apă de foraj, apă potabilă, sol necultivat și vegetație spontană.

<u>Aerosoli atmosferici</u> <u>Valori imediate,</u> <u>Bq/m³</u>	Minima	Media	Maxima	Data max.	Nr. valori semnificative	Observații
Aspirația 02-07	1,40	4,24	19,60	07.01.2020	31	
Aspirația 08-13	1,10	5,71	16,40	01.01.2020	31	

<u>Aerosoli atmosferici măsurări după 5 zile, mBq/m³</u>	<i>Minima</i>	<i>Media</i>	<i>Maxima</i>	<i>Data max.</i>	<i>Nr. valori semnificative</i>	<i>Observații</i>
Aspirația 02-07	11,30	12,70	14,10	10.01.2020	2	
Aspirația 08-13	12,80	15,23	16,30	14.01.2020	4	

<u>Depuneri atmosferice, Bq/m²*zi</u>	<i>Minima</i>	<i>Media</i>	<i>Max.</i>	<i>Data max.</i>	<i>Nr.valori semnificative</i>
Valoare imediată	1,30	2,14	3,70	16.01.2020	11

<u>Apă brută, Bq/l</u>	<i>Minima</i>	<i>Media</i>	<i>Maxima</i>	<i>Data max.</i>	<i>Nr. valori semnificative</i>	<i>Observații</i>
Valoare imediată	0,40	0,55	0,69	25.01.2020	17	
Frecvența de prelevare						
Locul prelevării	Râu Bega					

<u>Apa potabilă, Bq/l</u>	<i>Minima</i>	<i>Media</i>	<i>Maxima</i>	<i>Data max.</i>	<i>Nr. valori semnificative</i>	<i>Observații</i>
Valoare imediată	-	-	-	-	-	-
Frecvența de prelevare	zilnic					
Locul prelevării	Rețea alimentare					

<u>Sol necultivat, Bq/g</u>	<i>Minima</i>	<i>Media</i>	<i>Maxima</i>	<i>Data max.</i>	<i>Nr. valori semnificative</i>	<i>Observații</i>
Valoare după 5 zile	< 0,49	< 0,50	< 0,50	17.01.2020	0	
Locul prelevării						

<u>Vegetație spontană, Bq/g</u>	<i>Minima</i>	<i>Media</i>	<i>Maxima</i>	<i>Data max.</i>	<i>Nr. valori semnificative</i>	<i>Observații</i>
Valoare după 5 zile	-	-	-	-	-	-
Locul prelevării	Platforma meteo					

<u>Debitul dozei gama în aer</u>	<i>Minima</i>	<i>Media</i>	<i>Maxima</i>	<i>Data</i>	<i>Nr. valori semnificative</i>	<i>Observații</i>
	0,090	0,200	0,249	07.01.2020	341	

V. STAREA DE CALITATE A APELOR

Cunoașterea calității apelor se desfășoară în cadrul Monitoringului Național al Calității Apelor - MNCA - și este asigurat de compartimentele cu profil specific din unitățile bazinale de gospodărire a apelor.

Aprecierea stadiului și evoluția calității apelor curgătoare de suprafață în județul Timiș se bazează pe rezultatele analizelor de apă recoltate în secțiunile din subsistemul de monitorizare în flux lent, flux rapid zilnic, subsisteme gestionate de Administrația Bazinală de Apă Banat.

Conform prevederilor Manualului de operare pentru anul 2012, frecvența de prelevare a probelor de apă pentru monitoringul de supraveghere este trimestrială.

VI. GESTIONAREA DEȘEURILOR ȘI A SUBSTANȚELOR CHIMICE PERICULOASE

Tabel nr. VI.1. – Situația deșeurilor colectate/valorificate/eliminate în decembrie 2019

Nr.crt.	Tipul de deșeu colectat/ valorificat/ eliminat	Luna DECEMBRIE 2019 (tone)	Cumulat de la 01.01.2019 (tone)
1.	Deșeuri municipale, nămol din SE și deșeuri din construcții/ demolări		
	- DMS colectate	17464,50	227073,82
	- deșeuri din construcții/demolări	1791,04	29527,68
	- nămol depus pe DDN Ghizela	0	0
	- stocate temporar	503,24	5972,16
	- valorificate energetic	43,58	2002,38
	- valorificate prin reciclare, colectori	115,32	4935,19
	- elim. pe depozit conform Ghizela	15047,8	180946,6
	- eliminate în alt județ	0	0
	- eliminate și/sau valorificate din stoc anterior	0	0
	- supuse biostabilizării la depozitul Ghizela	510,34	14822,24
2.	Deșeuri de hârtie/carton		
	- colectate	1589,268	15724,537
	- valorificate	1504,760	15585,492
3.	Anvelope uzate		
	- colectate	137,157	257,584
	- valorificate/TRATATE	137,157	217,437
4.	Uleiuri uzate		
	- colectate	0,207	5,698
	- valorificate	0	4,496
5.	Acumulatori auto uzați		
	- colectați	173,244	1445,625
	- valorificați	145,198	1647,169
6.	Deșeuri rezultate din prelucrarea masei lemnoase		
	Rumeguș - colectat	16,502	272,437
	Rumeguș- valorificat	6,271	262,636
	Altele – colectat/ lemn ambalaje	104,440	2593,737
	Altele – valorificat/ lemn ambalaje	145,954	2469,228
7.	Deșeuri plastic		
	Colectate	630,308	16218,637
	Valorificate,	3758,652	17410,999
	PET colectat	1,04	17,638
	PET valorificat	22,27	62,66
8.	Deșeuri medicale periculoase		
	- colectate	119,082	1592,191
	- eliminate/incinerate	109,839	1298,872
	- sterilizate	19,262	285,339
9.	Sticlă		
	- colectată	18,59	103,345
	- valorificată	11,8	106,89
10.	D.E.E.E.		
	- colectate	56,412	1995,321
	- valorificate	41,025	2166,686
11.	Deșeuri textile		
	- colectate	278,824	3889,008
	- valorificate	197,606	3738,918

Obs. Raportarea cuprinde datele transmise de operatorii economici din județ până în data de 11 februarie 2020.

VII. PROTECȚIA NATURII, PROTECȚIA SOLULUI ȘI SUBSOLULUI

VII.1. Starea ariilor naturale protejate în județul Timiș

La nivelul Județului Timiș sunt desemnate un număr de 47 arii naturale protejate (arii naturale protejate de interes național, internațional, comunitar, județean și local), arii a căror limite se găsesc localizate integral sau parțial pe teritoriul județului.

Suprafața cuprinsă în ariile naturale protejate este de 134766,49 ha, reprezentând aproximativ 13% din suprafața județului (6675,65 ha arii naturale protejate de interes național, județean și local, 128090,84 ha arii naturale protejate de interes comunitar, 21442,62 ha suprapunerii SCI/SPA/rezervații naturale).

I. Arii naturale protejate de interes național, județean și local

1. Lunca Pogănișului (rezervație naturală botanică, declarată prin HCJ 19/1995 și Legea nr. 5/2000, suprafață de 75,50 ha)
2. Movila Șișitak (rezervație naturală botanică, declarată prin HCJ 19/1995 și Legea nr. 5/2000, suprafață de 0,5 ha)
3. Mlaștinile Satchinez (rezervație naturală ornitologică, declarată prin HCJ 19/1995 și Legea nr. 5/2000, suprafață de 236 ha)
4. Beba Veche (rezervație naturală ornitologică, declarată prin HCJ 19/1995 și Legea nr. 5/2000, suprafață de 2187 ha)
5. Mlaștinile Murani (rezervație naturală ornitologică, declarată prin HCJ 19/1995 și Legea nr. 5/2000, suprafață de 200 ha)
6. Pădurea Cenad (arie naturală protejată tip forestier, declarată prin HCJ 19/1995 și Legea nr. 5/2000, suprafață de 279 ha)
7. Arboretumul Bazoș (rezervație științifică tip forestier, declarată prin HCJ 19/1995 și Legea nr. 5/2000, suprafață de 60 ha)
8. Pădurea Bistra (arie protejată tip forestier, declarată prin HCJ 19/1995 și Legea nr. 5/2000, suprafață de 19,90 ha)
9. Pădurea Dumbrava (arie protejată tip forestier, declarată prin HCJ 19/1995 suprafață de 310 ha)
10. Pădure-parc Buziaș (arie protejată tip mixt, declarată prin HCJ 19/1995 suprafață de 25,16 ha)
11. Insula Mare Cenad (rezervație naturală tip mixt, declarată prin HCJ 19/1995 și Legea nr. 5/2000, suprafață de 3 ha)
12. Insulele Igrîș (rezervație naturală tip mixt, declarată prin HCJ 19/1995 și Legea nr. 5/2000, suprafață de 3 ha)
13. Sărăturile Dinaș (rezervație naturală pedologică, declarată prin HCJ 19/1995 și Legea nr. 5/2000, suprafață de 4 ha)
14. Locul fosilifer Rădmănești (rezervație naturală paleontologică, declarată prin HCJ 19/1995 și Legea nr. 5/2000, suprafață de 4 ha)
15. Pajiștea cu narcise Bătești (arie protejată tip botanic, declarată prin HCJ 19/1995 și Legea nr. 5/2000, suprafață de 20 ha)
16. Parcul Banloc (rezervație științifică tip mixt, declarată prin HCJ 19/1995, suprafață de 8 ha)
17. Lacul Surduc (arie protejată tip mixt, declarată prin HCJ 19/1995 și Legea nr. 5/2000, suprafață de 362 ha)
18. Parcul Natural Lunca Mureșului are o suprafață de 17.166 ha și a fost declarat prin HG 2151/2004. Se întinde pe teritoriul județului Timiș cu o suprafață de 3157.59 ha. În cadrul acestei suprafețe, sunt incluse următoarele arii naturale protejate: Pădurea Cenad, Insulele Igrîș, Insula Mare Cenad.

19. Stejarii seculari din Lovrin (arie naturală protejată tip forestier declarată prin HCL Lovrin 30/2010, suprafață de 6 ha)

II. Arii naturale protejate de interes comunitar

Arii de protecție specială avifaunistică (SPA) cuprinse integral în județul Timiș conform H.G. nr. 971/2011 pentru modificarea și completarea H.G. nr. 1284/2007 privind declararea ariilor de protecție specială avifaunistică ca parte integrantă a rețelei ecologice europene Natura 2000 în România.

1. ROSPA0079 Mlaștinile Murani

Județul Timiș: Orțișoara (<1%), Pișchia (2%)

2. ROSPA0078 Mlaștina Satchinez

Județul Timiș: Satchinez (2%)

3. ROSPA0095 Pădurea Macedonia

Județul Timiș: Ciacova (12%), Ghilad (23%), Giulvăz (3%), Livezile (<1%)

4. ROSPA0126 Livezile-Dolaț

Județul Timiș: Banloc (2%), Ghilad (15%), Giera (<1%), Livezile (75%)

5. ROSPA0127 Lunca Bârzavei

Județul Timiș: Banloc (18%), Denta (4%), Deta (<1%)

6. ROSPA0128 Lunca Timișului

Județul Timiș: Bucovăț (2%), Buziaș (9%), Chevereșu Mare (51%), Giroc (12%), Moșnița Nouă (7%), Pădureni (30%), Racovița (20%), Recaș (2%), Sacoșu Turcesc (21%), Topolovățu Mare (<1%), Șag (7%)

7. ROSPA0142 Teremia Mare –Tomnatic

Județul Timiș: Comloșu Mare (17%), Gottlob (25%), Lovrin (<1%), Teremia Mare (37%), Tomnatic (21%)

8 ROSPA0144 Uivar – Diniăș

Județul Timiș: Cenei (<1%), Otelec (2%), Parța (<1%), Peciu Nou (51%), Sânmihaiu Român (4%), Uivar (25%)

Arii de protecție specială avifaunistică (SPA) cu suprafețe cuprinse și în județul Timiș conform H.G. nr. 971/2011 pentru modificarea și completarea H.G. nr. 1284/2007 privind declararea ariilor de protecție specială avifaunistică ca parte integrantă a rețelei ecologice europene Natura 2000 în România

1. ROSPA0029 Defileul Mureșului Inferior - Dealurile Lipovei

Județul Timiș: Făget (33%), Margina (61%), Mănăștiur (16%), Ohaba Lungă (52%)

2. ROSPA0047 Hunedoara Timișană

Județul Timiș.: Orțișoara (3%)

3. ROSPA0069 Lunca Mureșului Inferior

Județul Timiș: Cenad (13%), Periam (3%), Saravale (3%), Sânnicolau Mare (<1%), Sânpetru Mare (9%)

Situri de importanță comunitară (SCI) cuprinse integral în județul Timiș conform Ordinului nr. 2387/2011 pentru modificarea Ordinului ministrului mediului și dezvoltării durabile nr. 1.964/2007 privind instituirea regimului de arie naturală protejată a siturilor de importanță comunitară, ca parte integrantă a rețelei ecologice europene Natura 2000 în România și Ordinului MMAP nr. 46/2016 privind instituirea regimului de arie naturală protejată și declararea siturilor de importanță comunitară ca parte integrantă a rețelei ecologice europene Natura 2000 în România.

1. ROSCI0109 Lunca Timișului

Județul Timiș: Belinț (<1%), Boldur (1%), Bucovăț (2%), Buziaș (3%), Chevereșu Mare (17%), Ciacova (5%), Coșteiu (1%), Foeni (2%), Ghilad (3%), Giera (1%), Giroc (12%), Giulvăz (5%), Lugoj (<1%), Moșnița Nouă (14%), Parța (4%), Peciu Nou (1%), Pădureni (28%), Racovița (14%), Recaș (<1%), Sacoșu Turcesc (5%), Topolovățu Mare (<1%), Șag (9%)

2. ROSCI0277 Becicherecu Mic

Județul Timiș: Becicherecu Mic (<1%), Dudeștii Noi (13%), Sânanndrei (12%), Timișoara (3%)

3. ROSCI0287 Comloșu Mare

Județul Timiș: Comloșu Mare (28%)

4. ROSCI0336 Pădurea Dumbrava

Județul Timiș: Boldur (15%), Buziaș (<1%), Darova (<1%), Racovița (5%)

5. ROSCI0338 Pădurea Paniova

Județul Timiș: Ghizela (21%), Secaș (<1%)

6. ROSCI0345 Pajiștea Cenad

Județul Timiș: Cenad (5%), Saravale (34%), Sânnicolau Mare (11%), Sânpetru Mare (7%)

7. ROSCI0346 Pajiștea Ciacova

Județul Timiș: Ciacova (<1%)

8. ROSCI0348 Pajiștea Jebel

Județul Timiș: Ciacova (2%), Jebel (<1%), Parța (<1%)

9. ROSCI0349 Pajiștea Pesac

Județul Timiș: Lenauheim (1%)

10. ROSCI0388 Sărăturile de la Foeni - Grăniceri

Județul Timiș: Foeni (<1%), Giera (1%)

11. ROSCI0390 Sărăturile Diniăș

Județul Timiș: Parța (<1%), Peciu Nou (4%), Sânmihaiu Român (7%)

12. ROSCI0402 Valea din Sânanndrei

Județul Timiș: Sânanndrei (<1%)

13. ROSCI0414 Lovrin

Județul Timiș: Tomnatic

14. ROSCI0425 Pădurea Șemița

Județul Timiș: Jamu Mare

Situri de importanță comunitară (SCI) cu suprafețe cuprinse și județul Timiș conform ORD. nr 2387/2011 pentru modificarea Ordinului ministrului mediului și dezvoltării durabile nr. 1.964/2007 privind instituirea regimului de arie naturală protejată a siturilor de importanță comunitară, ca parte integrantă a rețelei ecologice europene Natura 2000 în România.

1. ROSCI0108 Lunca Mureșului Inferior

Județul Timiș: Cenad (13%), Periam (3%), Saravale (3%), Sânnicolau Mare (<1%), Sânpetru Mare (10%)

2. ROSCI0115 Mlaștina Satchinez

Județul Timiș: Biled (<1%), Orțișoara (1%), Satchinez (14%), Variaș (2%)

3. ROSCI0355 Podișul Lipovei - Poiana Ruscă

Județul Timiș: Curtea (66%), Margina (55%), Pietroasa (93%), Tomești (36%)

În luna **ianuarie 2020**, Serviciul Calitatea Factorilor de Mediu – domeniul Biodiversitate și Sol, subsol a desfășurat următoarele activități, la nivelul județului Timiș:

- s-au analizat documentații în cadrul procedurii de emitere a acordului de mediu, avizului de mediu și autorizației de mediu la nivelul județului, pentru suprapunerea amplasamentelor în raport cu limitele ariilor naturale protejate, participarea la verificările pe amplasament, emitere puncte de vedere de specialitate, analiză memoriu tehnic, întocmire listă de control pentru etapa de incadrare, listă de control pentru analiza calității studiului de evaluare adecvată, conform Ord. MMP nr. 19/2010, participare la ședințele CAT, CS și GL, emitere acte de reglementare;
- s-au emis 2 puncte de vedere privind amplasarea perimetrelor de exploatare resurse naturale în raport cu limitele ariilor naturale protejate;
- s-a completat în aplicația SIM - Conservarea Naturii: modulul Zoo și Acvarii;
- s-au întocmit raportări curente specifice domeniului biodiversitate;
- s-a realizat raportarea privind monitorizarea speciilor strict protejate;
- s-a răspuns la solicitările de informații din partea Ministerului Mediului, Apelor și Pădurilor, Agenției Naționale pentru Protecția Mediului, Agenției Naționale pentru Arii Naturale Protejate;
- s-au realizat activități în cadrul Proiectului „Managementul conservativ al habitatului 8310 din Situl Natura 2000 Cheile Nerei – Beușnița” LIFE 13 NAT/RO/001488;
- s-au transmis către operatorii economici/ deținătorii de terenuri informări privind obligativitatea completării chestionarelor cuprinse în anexele 3 și 4 ale Legii nr. 74/25 aprilie 2019, privind gestionarea siturilor potențial contaminate și a celor contaminate;
- s-au analizat chestionarele prevăzute în Anexa 4 a Legii nr. 74/25 aprilie 2019, privind gestionarea siturilor potențial contaminate și a celor contaminate, primite de la operatorii economici/ deținătorii de terenuri;
- s-a întocmit Lista siturilor potențial contaminate la nivelul jud. Timiș și s-a transmis către Agenția Națională pentru Protecția Mediului.