



## R A P O R T

privind starea mediului în județul Timiș

iulie

2023



**AGENȚIA PENTRU PROTECȚIA MEDIULUI TIMIȘ**

Adresa : B-ul Liviu Rebreanu, nr. 18-18A, Timișoara, Cod : 300210

E-mail : [office@apmtm.anpm.ro](mailto:office@apmtm.anpm.ro); Tel. : 0256491795; 0256226676; Fax : 0256201005

*Operator de date cu caracter personal, conform Regulamentului (UE) 2016/679*

Nr. 502/ML/22.08.2023



## R A P O R T

privind starea mediului în județul Timiș

iulie

2023

**DIRECTOR EXECUTIV**  
Lavinia Alina CĂLUȘERU



Șef Serviciu  
Monitorizare și Laboratoare  
Georgiana MLADIN

## CUPRINS

	<u>Pag.</u>
<b>INTRODUCERE</b>	4
<b>I. STAREA DE CALITATE A AERULUI</b>	5
<b><u>I.1. Indicatorii rețelei automate de monitorizare a calității aerului</u></b>	5
<b><u>I.2. Concentrații poluanți</u></b>	8
I.2.1. Concentrații de dioxid de sulf (SO <sub>2</sub> )	8
I.2.2. Concentrații de dioxid de azot (NO <sub>2</sub> )	8
I.2.3. Concentrații de monoxid de carbon (CO)	9
I.2.4. Concentrații de ozon (O <sub>3</sub> )	9
I.2.5. Concentrații de particule în suspensie (PM <sub>10</sub> )	9
I.2.6. Concentrații de pulberi sedimentabile	9
<b><u>I.3. Evoluția calității aerului – valori medii orare/zilnice</u></b>	9
<b><u>I.4. Evoluția calității aerului – indici de calitate aerului</u></b>	13
<b>II. STAREA DE CALITATE A PRECIPITAȚIILOR</b>	17
<b>III. DETERMINĂRI ALE NIVELULUI DE ZGOMOT</b>	17
<b>IV. DETERMINĂRI ALE RADIOACTIVITĂȚII</b>	17
<b>V. STAREA DE CALITATE A APELOR</b>	18
<b>VI. GESTIONAREA DEȘEURILOR ȘI A SUBSTANȚELOR CHIMICE PERICULOASE</b>	18
<b>VII. PROTECȚIA NATURII, PROTECȚIA SOLULUI ȘI SUBSOLULUI</b>	19
<b><u>VII.1. Starea ariilor naturale protejate în județul Timiș</u></b>	19

## **INTRODUCERE**

Județul Timiș este situat în vestul țării, punctele extreme ale județului fiind cuprinse între coordonatele 20°16' (Beba Veche) și 22°33' (Poieni) longitudine estică, 45°11' (Latunas) și 46° 11'(Cenad) latitudine nordică.

Cu o suprafață de 8697 km<sup>2</sup>, Timișul deține 3,6% din teritoriul României, ocupând ca întindere locul I pe țară.

Relieful se caracterizează prin predominarea câmpiilor, care acoperă partea vestică și centrală a județului, pătrunzând sub forma unor golfuri în zona dealurilor, pe văile Timișului și Begheiului. În estul județului se desfășoară dealurile premontane ale Pogănișului și partea sudică a podișului Lipovei. Înălțimile maxime corespund culmilor nord-vestice ale masivului Poiana Ruscăi, culminând cu vârful Padeșul (1380 m).

Clima este temperată de tranziție, cu influențe submediteraneene. Temperatura medie anuală este de 10,7°C (1900 - 1990), înregistrându-se maxima de 41°C în data de 16.08.1952 și minima de -35,3°C în 29.01.1963. Temperatura medie în 2018 a fost de 12,9°C, minima fiind de -18,3°C (01.03.2018) și maxima de 34,2°C (21.08.2018).

Cantitatea de precipitații căzută în 2018 a fost de 540,1 mm (801,7 mm în 2016), la o medie multianuală de 583,9 mm (1901-2000). Maxima lunară s-a înregistrat în luna iunie, de 80,3 mm, iar minima în luna octombrie, de 7,8 mm.

Vântul bate în câmpie dominant din est.

Teritoriul este străbătut de la Est la Sud-Vest de râurile Bega și Timiș. În nord își urmează cursul de la Est spre Vest râurile Mureș și Aranca.

Din totalul de 869.665 ha, la nivelul anului 2014, un total de 691.299 ha (79,5%) este deținut de terenurile agricole după cum urmează: 531.472 ha – arabil, 118.671 ha – pășuni (17,2%), 28.632 ha fânețe (4,1%), 4.121 ha (0,6%) – vii și pepiniere viticole, 8.403 ha (1,2%) – livezi și pepiniere pomice, iar 108.574 (12,5%) de terenuri cu vegetație forestieră. Suprafața totală a sectorului privat este de 734.955 ha în 2014, față de 393.525 ha în anul 1997.

În anul 2018, ponderea județului Timiș în economia națională este de 20% la carne de porcine sacrificată, 7,3% la producția de cereale boabe, 4,8% producția de legume, 6% lână.

La 20 octombrie 2011, populația rezidentă a județului Timiș a fost de 683.540 locuitori, din care în mediu urban – 422.349, iar în mediul rural – 261.191, densitatea fiind de 78,6 locuitori/km<sup>2</sup>.

La 1 august 2005, populația județului Timiș a fost de 659.333 locuitori, din care în mediu urban – 415.851, iar în mediul rural – 243.482, densitatea fiind de 75,8 locuitori/km<sup>2</sup>.

Din punct de vedere al organizării administrative a teritoriului, județul Timiș are 2 municipii, Timișoara și Lugoj, 8 orașe: Sănnicolau Mare, Jimbolia, Buziaș, Făget, Deta, Recaș, Gătaia, Ciacova și 89 de comune.

**I. STAREA DE CALITATE A AERULUI****I.1. Indicatorii rețelei automate de monitorizare a calității aerului**

Determinarea nivelului de poluare a aerului cu noxe în luna **iulie 2023**, s-a realizat cu ajutorul rețelei automate de monitorizare a calității aerului pentru aglomerarea Timișoara. Prezentăm în **tabelul nr I.1.** situația stațiilor în luna **iulie 2023**:

**Tabelul nr. I.1. – Situația poluanților pe stațiile automate de monitorizare a calității aerului**

Localitate	Cod stație	Tip stație	Poluant	Tip determinare	Observații Captura de date
Timișoara	TM-1 Calea Sagului	trafic	NO <sub>2</sub>	automat	93,15 %
			SO <sub>2</sub>	automat	-
			CO	automat	61,83
			PM <sub>10</sub>	automat	97,31 %
			COV	automat	Benzen - Toluen Etilbenzen o-xilen m-xilen p-xilen
	TM-2 B-ul. C. D. Loga	fond urban	NO <sub>2</sub>	automat	-
			SO <sub>2</sub>	automat	-
			CO	automat	-
			PM <sub>10</sub>	automat	-
			Ozon	automat	-
			COV	automat	Benzen - Toluen Etilbenzen o-xilen m-xilen p-xilen
			Pb	manual	-
			Ni	manual	-
			Cd	manual	-
			As	manual	-
	Parametri meteo	automat	-		
	TM-4 Str. I. Bulbuca	industrial	NO <sub>2</sub>	automat	92,20 %
			SO <sub>2</sub>	automat	95,83 %
			CO	automat	-
PM <sub>10</sub>			automat	-	
Ozon			automat	95,83 %	

			COV	automat	Benzen - Toluen Etilbenzen o-xilen m-xilen p-xilen			
			Parametri meteo	automat	100,0 %			
			NO <sub>2</sub>	automat	95,56 %			
			SO <sub>2</sub>	automat	81,99 %			
			CO	automat	99,60 %			
			PM <sub>10</sub>	automat	-			
			COV	automat	Benzen - Toluen Etilbenzen o-xilen m-xilen p-xilen			
			Carani	TM-3	fond suburban	NO <sub>2</sub>	automat	95,70 %
						SO <sub>2</sub>	automat	95,56 %
						CO	automat	-
PM <sub>10</sub>	automat	100,0 %						
Ozon	automat	95,83 %						
COV	automat	Benzen - Toluen Etilbenzen o-xilen m-xilen p-xilen						
Parametri meteo	automat	100,0 %						
Moravița	TM-6	fond suburban	NO <sub>2</sub>	automat	91,45 %			
			SO <sub>2</sub>	automat	72,31 %			
			CO	automat	-			
			PM <sub>10</sub>	automat	-			
			COV	automat	Benzen - Toluen Etilbenzen o-xilen m-xilen p-xilen			
			Pb	manual	-			
			Ni	manual	-			
			Cd	manual	-			
			As	manual	-			
			Parametri meteo	automat	88,44 %			

Lugoj	TM -7	industrial	NO2	automat	-
			SO2	automat	66,40 %
			PM10	automat	-
			COV	automat	Benzen - Toluen Etilbenzen o-xilen m-xilen p-xilen
			Parametri meteo	automat	100,0 %

Centralizarea datelor furnizate de stațiile de monitorizare a calității aerului este prezentată în tabelul nr. I.2.

Tabelul nr. I.2. – Valori minime, medii, maxime; număr depășiri valori țintă și valori limită

Județ	Stația	Tip stație	Poluant unitate măsură	Valoare minimă lunară	Valoare medie lunară	Valoare maximă lunară	Nr. depășiri valoare țintă	Nr. depășiri valoare limită
TIMIȘ	TM-1	trafic	SO <sub>2</sub> (μg/m <sup>3</sup> ),1h	-	-	-	-	0
			SO <sub>2</sub> (μg/m <sup>3</sup> ), 24h	-	-	-	-	0
			NO <sub>2</sub> (μg/m <sup>3</sup> ),1h	7,81	27,91	80,80	-	0
			CO(mg/m <sup>3</sup> ),8h	0,07	0,13	0,38	-	0
			Benzen(μg/m <sup>3</sup> )	-	-	-	-	0
			PM <sub>10</sub> automat (μg/m <sup>3</sup> ),24h	13,22	23,72	29,36	-	0
			PM <sub>10</sub> gravimetric (μg/m <sup>3</sup> ),24h	10,54	13,41	17,71	-	0
	TM-2	fond urban	SO <sub>2</sub> (μg/m <sup>3</sup> ),1h	-	-	-	-	0
			SO <sub>2</sub> (μg/m <sup>3</sup> ), 24h	-	-	-	-	0
			NO <sub>2</sub> (μg/m <sup>3</sup> ),1h	-	-	-	-	0
			CO(mg/m <sup>3</sup> ),8h	-	-	-	-	0
			O <sub>3</sub> (μg/m <sup>3</sup> ),1h	-	-	-	0	0
			O <sub>3</sub> (μg/m <sup>3</sup> ),8h	-	-	-	0	0
			Benzen(μg/m <sup>3</sup> )	-	-	-	-	0
			PM <sub>2,5</sub> gravimetric (μg/m <sup>3</sup> )24h	10,09	10,18	10,27	-	0
			PM <sub>10</sub> automat (μg/m <sup>3</sup> ),24h	-	-	-	-	0
			PM <sub>10</sub> gravimetric (μg/m <sup>3</sup> )24h	10,09	12,80	18,90	-	0
			Pb, μg/m <sup>3</sup>	-	-	-	-	0
			Ni, ng/m <sup>3</sup>	-	-	-	0	0
			Cd, ng/m <sup>3</sup>	-	-	-	0	0
	As, ng/m <sup>3</sup>	-	-	-	0	0		
	TM-3	fond suburban	SO <sub>2</sub> (μg/m <sup>3</sup> ),1h	3,89	8,50	27,17	-	0
			SO <sub>2</sub> (μg/m <sup>3</sup> ), 24h	6,59	8,50	10,71	-	0
			NO <sub>2</sub> (μg/m <sup>3</sup> ),1h	6,25	12,21	22,26	-	0
			CO(mg/m <sup>3</sup> ),8h	-	-	-	-	0
			O <sub>3</sub> (μg/m <sup>3</sup> ),1h	12,50	55,65	103,39	0	0
			O <sub>3</sub> (μg/m <sup>3</sup> ),8h	17,78	55,95	96,21	0	0
			Benzen(μg/m <sup>3</sup> )	-	-	-	-	0
			PM <sub>10</sub> automat (μg/m <sup>3</sup> ),24h	8,28	15,46	21,90	-	0
			PM <sub>10</sub> gravimetric (μg/m <sup>3</sup> )24h	10,08	11,69	14,08	-	0

TM-4	industrial	SO <sub>2</sub> (μg/m <sup>3</sup> ),1h	1,60	8,43	34,38	-	0
		SO <sub>2</sub> (μg/m <sup>3</sup> ), 24h	5,86	8,43	14,32	-	0
		NO <sub>2</sub> (μg/m <sup>3</sup> ),1h	1,26	17,16	73,90	-	0
		CO(mg/m <sup>3</sup> ),8h	-	-	-	-	0
		O <sub>3</sub> (μg/m <sup>3</sup> ),1h	9,14	57,88	119,68	0	0
		O <sub>3</sub> (μg/m <sup>3</sup> ),8h	15,19	58,10	92,18	0	0
		Benzen(μg/m <sup>3</sup> )	-	-	-	-	0
		PM <sub>10</sub> automat (μg/m <sup>3</sup> ),24h	-	-	-	-	0
TM-5	trafic	SO <sub>2</sub> (μg/m <sup>3</sup> ),1h	1,46	9,18	23,30	-	0
		SO <sub>2</sub> (μg/m <sup>3</sup> ), 24h	5,35	9,12	16,56	-	0
		NO <sub>2</sub> (μg/m <sup>3</sup> ),1h	4,05	23,53	65,40	-	0
		CO(mg/m <sup>3</sup> ),8h	0,05	0,11	0,29	-	0
		Benzen(μg/m <sup>3</sup> )	-	-	-	-	0
		PM <sub>10</sub> automat (μg/m <sup>3</sup> ),24h	-	-	-	-	0
		PM <sub>10</sub> gravimetric (μg/m <sup>3</sup> ), 24 h	-	-	-	-	0
TM-6	fond suburban	SO <sub>2</sub> (μg/m <sup>3</sup> ),1h	2,65	10,28	25,73	-	0
		SO <sub>2</sub> (μg/m <sup>3</sup> ), 24h	4,75	10,25	14,82	-	0
		NO <sub>2</sub> (μg/m <sup>3</sup> ),1h	14,11	21,65	60,81	-	0
		CO(mg/m <sup>3</sup> ),8h	-	-	-	-	0
		Benzen(μg/m <sup>3</sup> )	-	-	-	-	0
		PM <sub>10</sub> automat (μg/m <sup>3</sup> ),24h	-	-	-	-	0
		PM <sub>10</sub> gravimetric (μg/m <sup>3</sup> ), 24h	10,18	11,78	13,99	-	0
		Pb, μg/m <sup>3</sup>	-	-	-	-	0
		Ni, ng/m <sup>3</sup>	-	-	-	0	0
		Cd, ng/m <sup>3</sup>	-	-	-	0	0
		As, ng/m <sup>3</sup>	-	-	-	0	0
		TM-7	industrial	SO <sub>2</sub> (μg/m <sup>3</sup> ),1h	4,58	11,00	27,90
SO <sub>2</sub> (μg/m <sup>3</sup> ), 24h	7,33			11,17	17,57	-	0
NO <sub>2</sub> (μg/m <sup>3</sup> ),1h	-			-	-	-	0
Benzen(μg/m <sup>3</sup> )	-			-	-	-	0
PM <sub>10</sub> automat (μg/m <sup>3</sup> ),24h	-			-	-	-	0

## I.2. Concentrații poluanți

### **I.2.1. Concentrații de dioxid de sulf (SO<sub>2</sub>)**

Pe parcursul lunii **iulie 2023**, nu s-au înregistrat depășiri ale valorii limită orare în conformitate cu prevederile Legii nr. 104/2011 privind calitatea aerului înconjurător. Valoarea maximă de **34,38 μg/m<sup>3</sup>**, s-a înregistrat în data de **28 iulie 2023, ora 13<sup>00</sup>**, la stația **TM-4**. Valoarea maximă reprezintă **9,82 %** din VL.

### **I.2.2. Concentrații de dioxid de azot (NO<sub>2</sub>)**

Pe parcursul lunii **iulie 2023**, nu s-au înregistrat depășiri ale valorii limită orare în conformitate cu prevederile Legii nr. 104/2011 privind calitatea aerului înconjurător. Valoarea maximă de **80,80 μg/m<sup>3</sup>** s-a înregistrat în data de **18 iulie 2023, ora 12<sup>00</sup>**, la stația **TM-1**. Valoarea maximă reprezintă **40,40 %** din VL.



### **I.2.3. Concentrații de monoxid de carbon (CO)**

Pe parcursul lunii **iulie 2023** nu s-au înregistrat depășiri ale valorii limită zilnice (medii pe 8 ore) în conformitate cu prevederile Legii nr. 104/2011 privind calitatea aerului înconjurător. Valoarea maximă a mediilor pe 8 ore este de **17 iulie 2023, în intervalul orar 16<sup>00</sup> - 23<sup>00</sup>, la stația TM-1**. Valoarea maximă reprezintă **3,80 %** din VL.

### **I.2.4. Concentrații de ozon (O<sub>3</sub>)**

Pe parcursul lunii **iulie 2023** nu s-au înregistrat depășiri ale pragului de informare/ valorii țintă (maxima zilnică a valorilor pe 8 ore) în conformitate cu prevederile Legii nr. 104/2011 privind calitatea aerului înconjurător. Valoarea maximă a mediilor pe 8 ore este de **96,21 μg/m<sup>3</sup>** și s-a înregistrat în data de **11 iulie 2023, în intervalul orar 15<sup>00</sup> - 22<sup>00</sup>, la stația TM-3**. Valoarea maximă reprezintă **80,18 %** din VT.

### **I.2.5. Concentrații de particule în suspensie (PM<sub>10</sub>)**

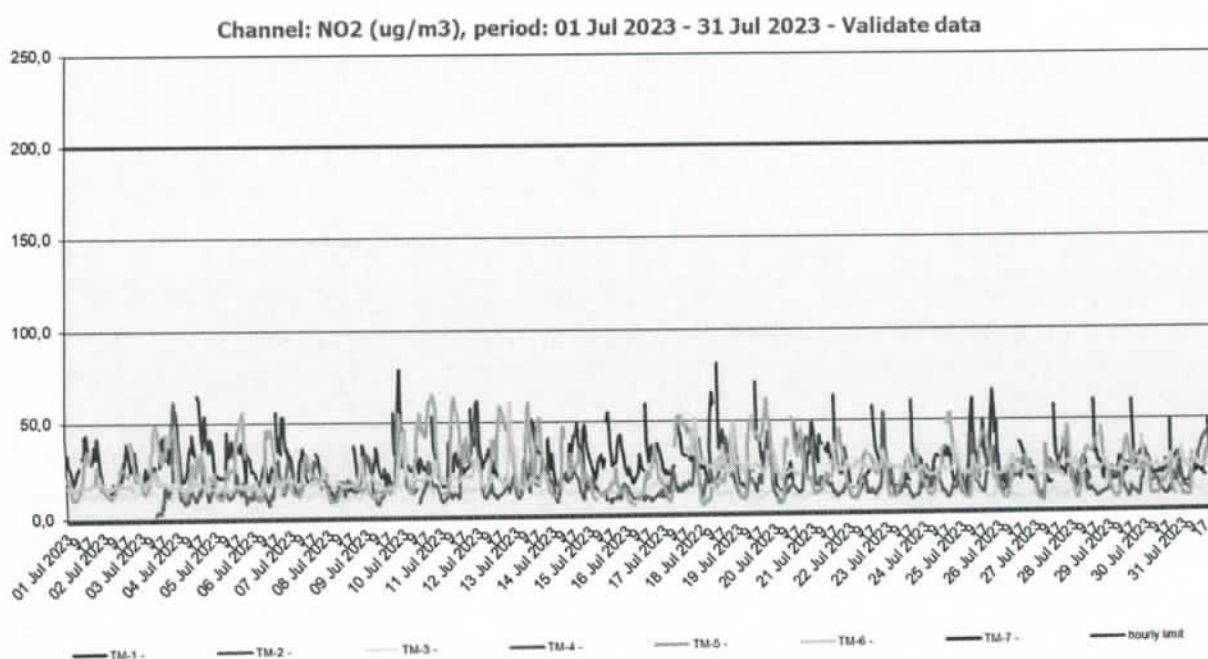
Pe parcursul lunii **iulie 2023**, nu s-au înregistrat depășiri ale valorii limită zilnice pentru **PM<sub>10</sub> gravimetric** în conformitate cu prevederile Legii nr. 104/2011 privind calitatea aerului înconjurător. Valoarea maximă zilnică de **18,90 μg/m<sup>3</sup>** s-a înregistrat în data de **13 iulie 2023, la stația TM-2**, reprezentând **37,80 %** din VL.

### **I.2.6. Concentrații de pulberi sedimentabile**

Pe parcursul lunii **iulie 2023** s-au prelevat **5 probe** de pulberi sedimentabile în municipiul Timișoara; nu s-au înregistrat depășiri ale concentrației maxime admisibile (CMA), în conformitate cu prevederile STAS 12574-87, **valoarea maximă de 8,78 g/m<sup>2</sup>/lună** înregistrându-se în **Calea Aradului**.

### **I.3. Evoluția calității aerului – valori medii orare/zilnice**

În figurile următoare este prezentată evoluția calității aerului pentru luna **iulie 2023**.



**Figura nr. I.3.1. – NO<sub>2</sub> valori medii orare**

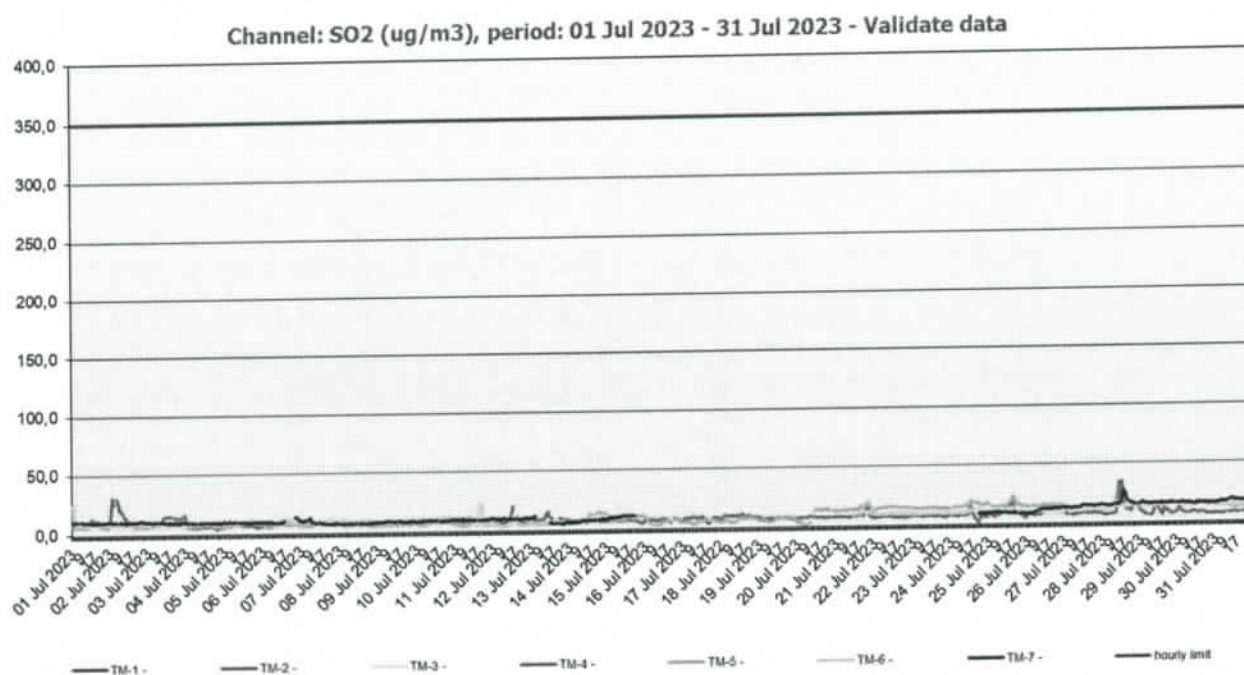


Figura nr. I.3.2. – SO<sub>2</sub> - valori medii orare

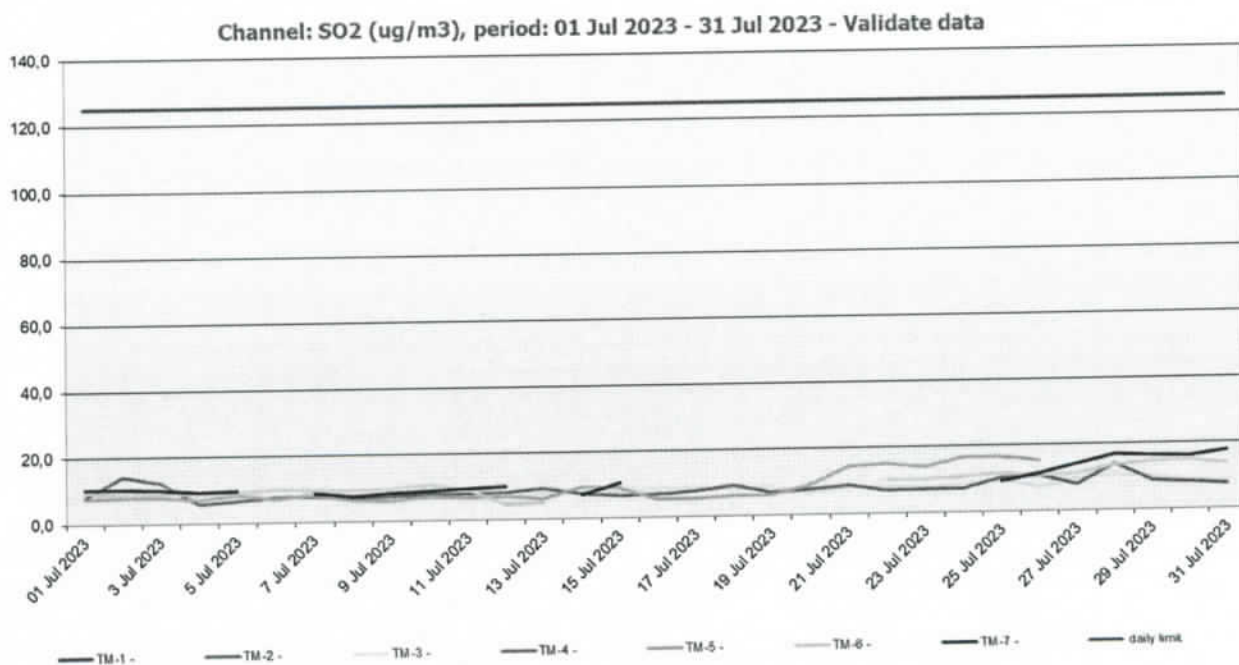


Figura nr. I.3.3. – SO<sub>2</sub> - valori medii zilnice

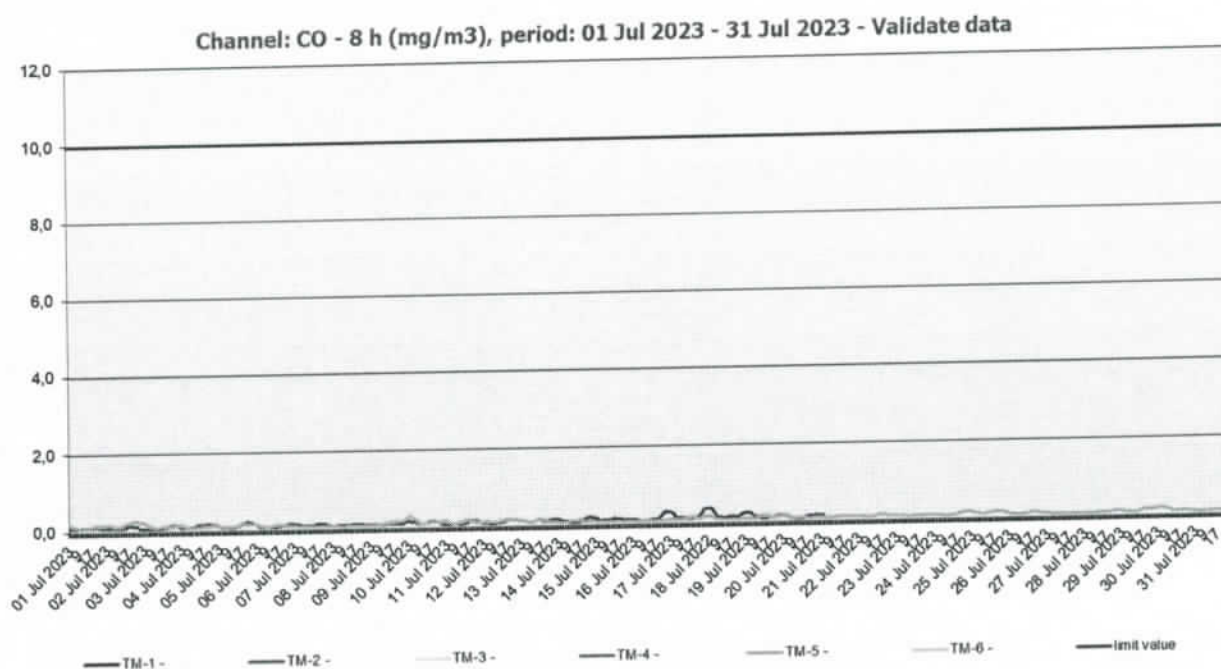


Figura nr. I.3.4. – CO - valori medii continue de 8 ore

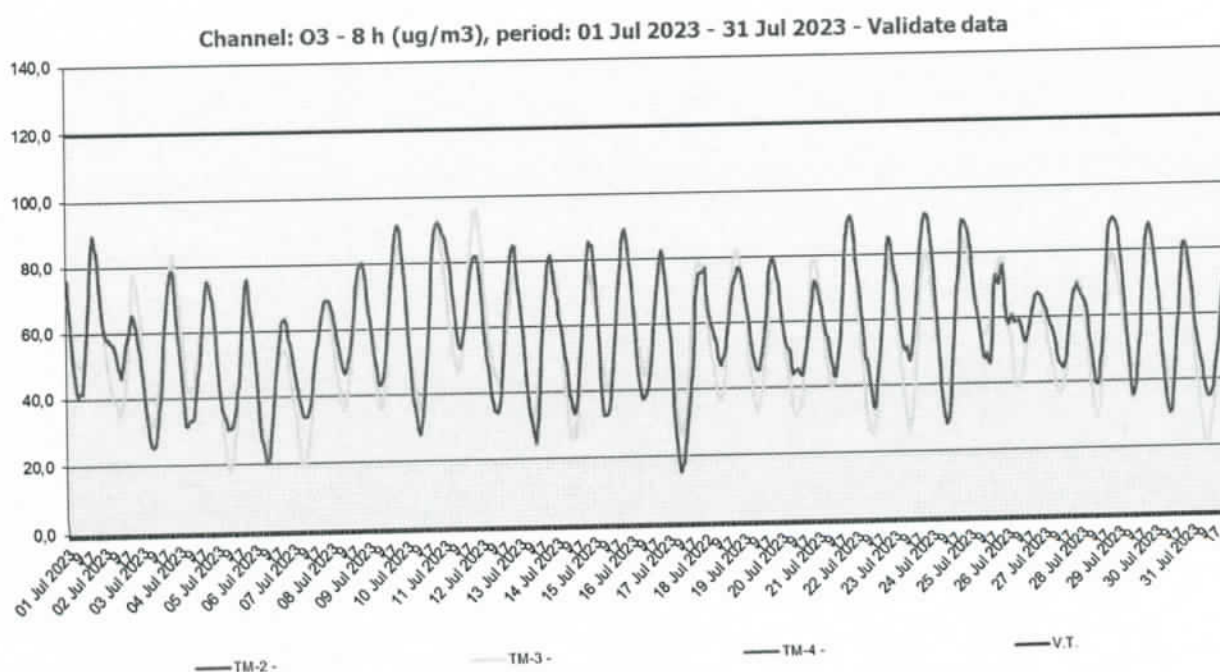


Figura nr. I.3.5. – Ozon - valori medii continue de 8 ore

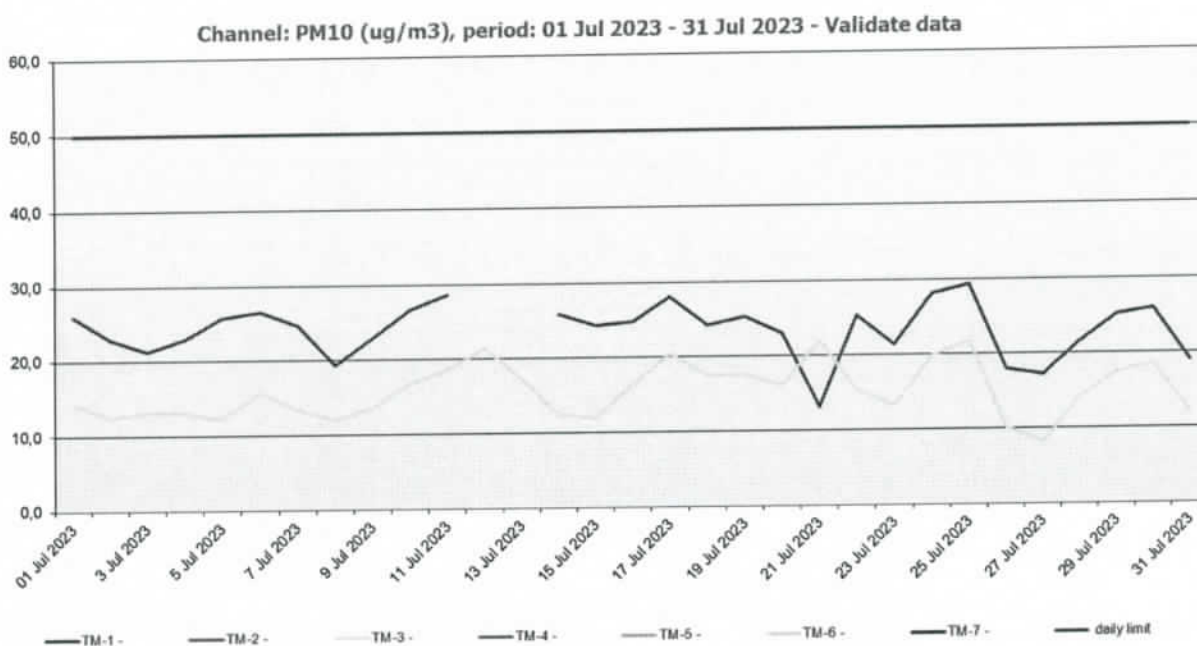


Figura nr. I.3.6. – PM<sub>10</sub> - valori medii de 24 de ore

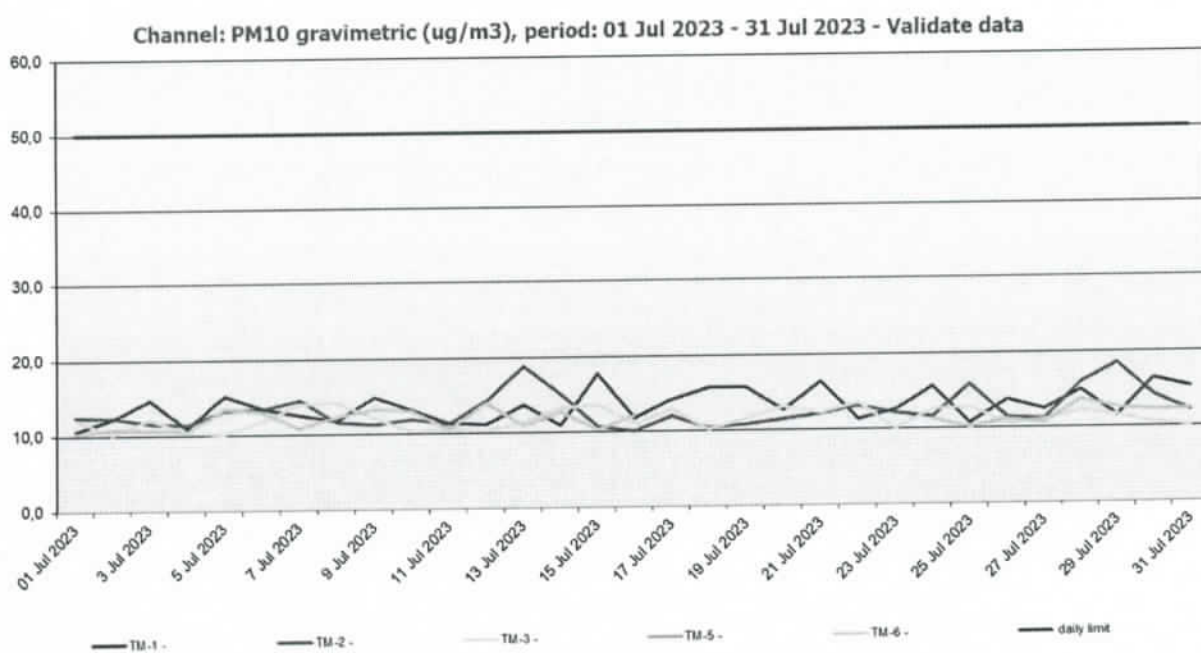
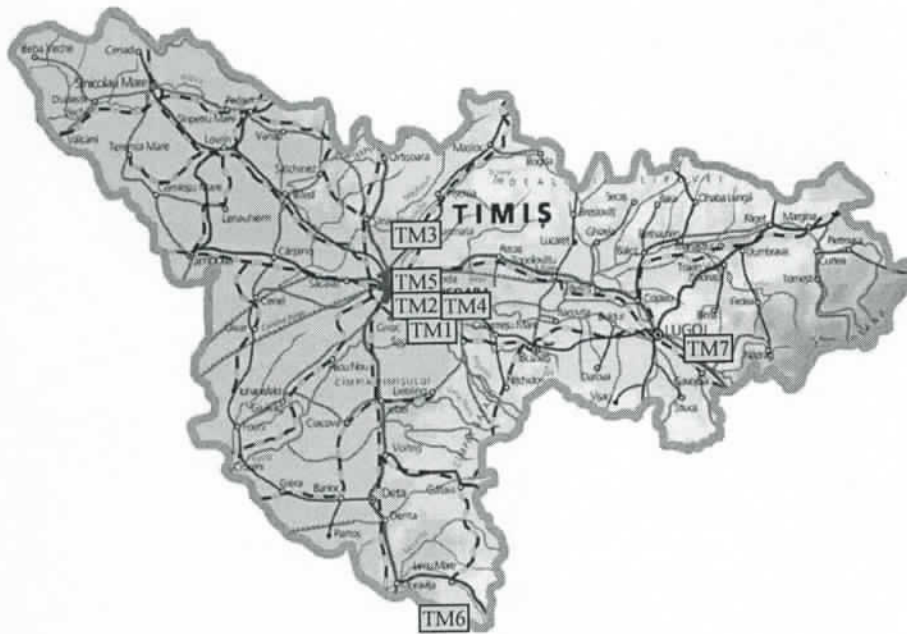


Figura nr. I.3.7. – PM<sub>10</sub> gravimetric- valori medii de 24 de ore

**I.4. Evoluția calității aerului – indici de calitate a aerului**

Prezentăm mai jos evoluția indicelui general de calitate a aerului din rețeaua locală de monitorizare a calității aerului.

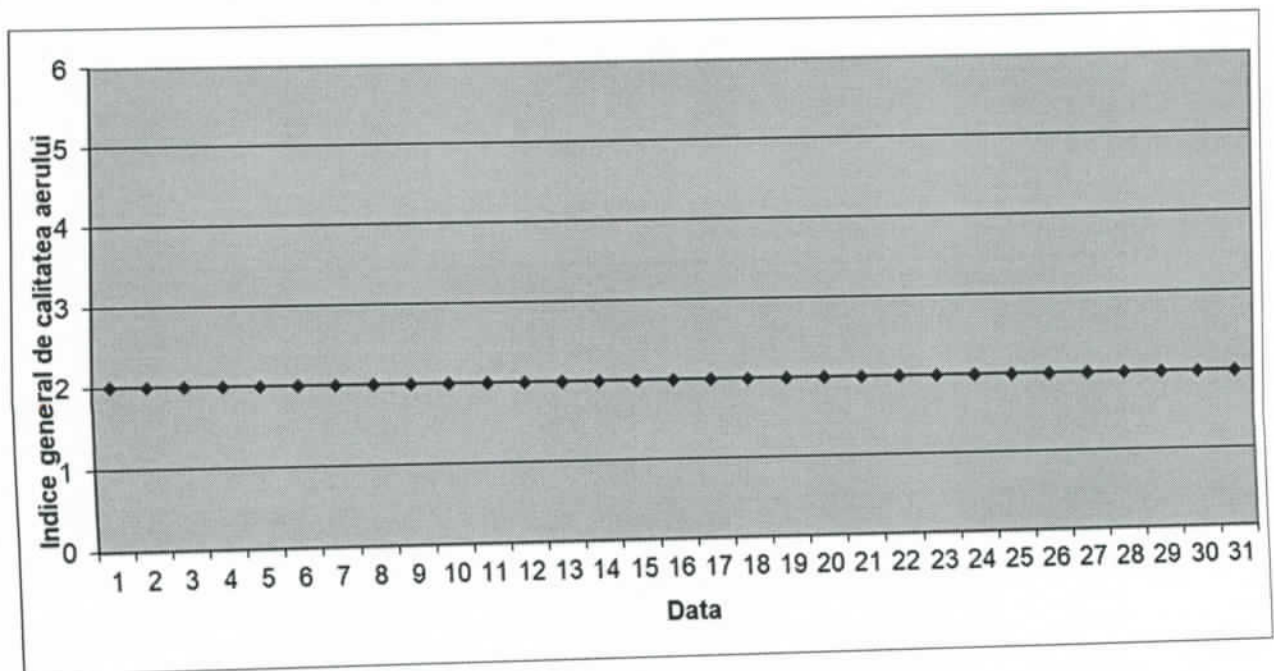


**Legendă:**

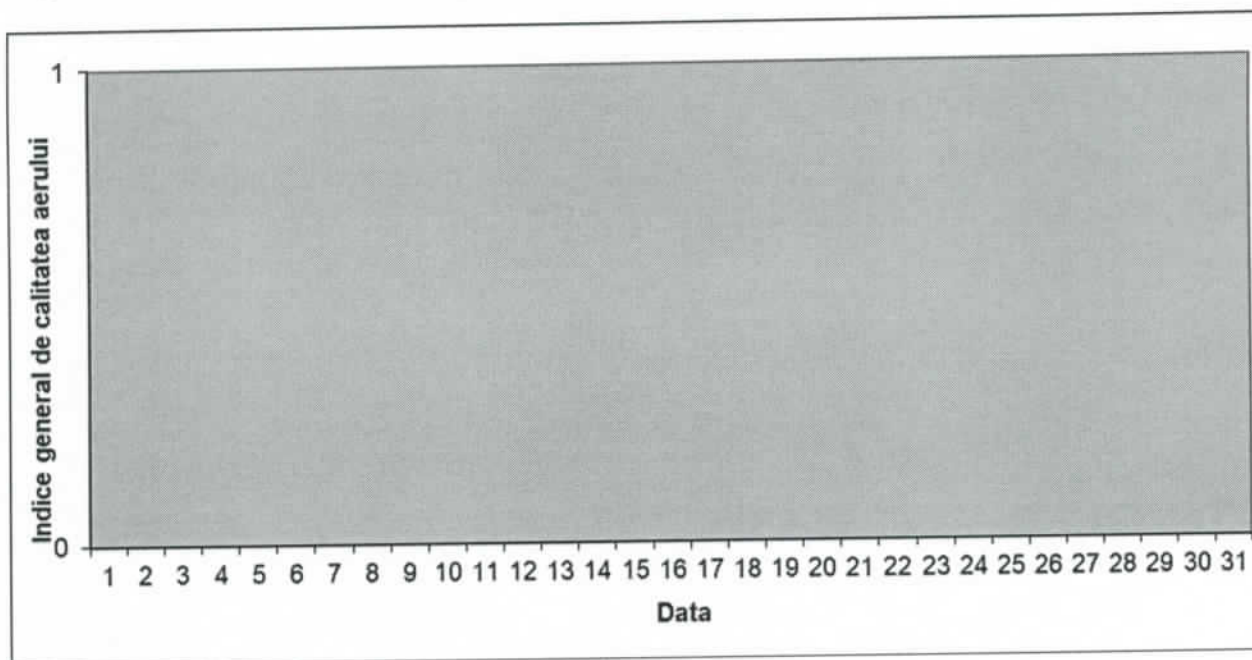
- TM-1** Calea Șagului, Timișoara
- TM-2** B-ul. C. D. Loga, Timișoara
- TM-3** Carani, Com. Sânandrei
- TM-4** Str. I. Bulbuca, Timișoara
- TM-5** Calea Aradului, Timișoara
- TM-6** Moravița
- TM-7** Lugoj

**Figura nr. I.4.1. - Amplasarea stațiilor de monitorizare în județ**

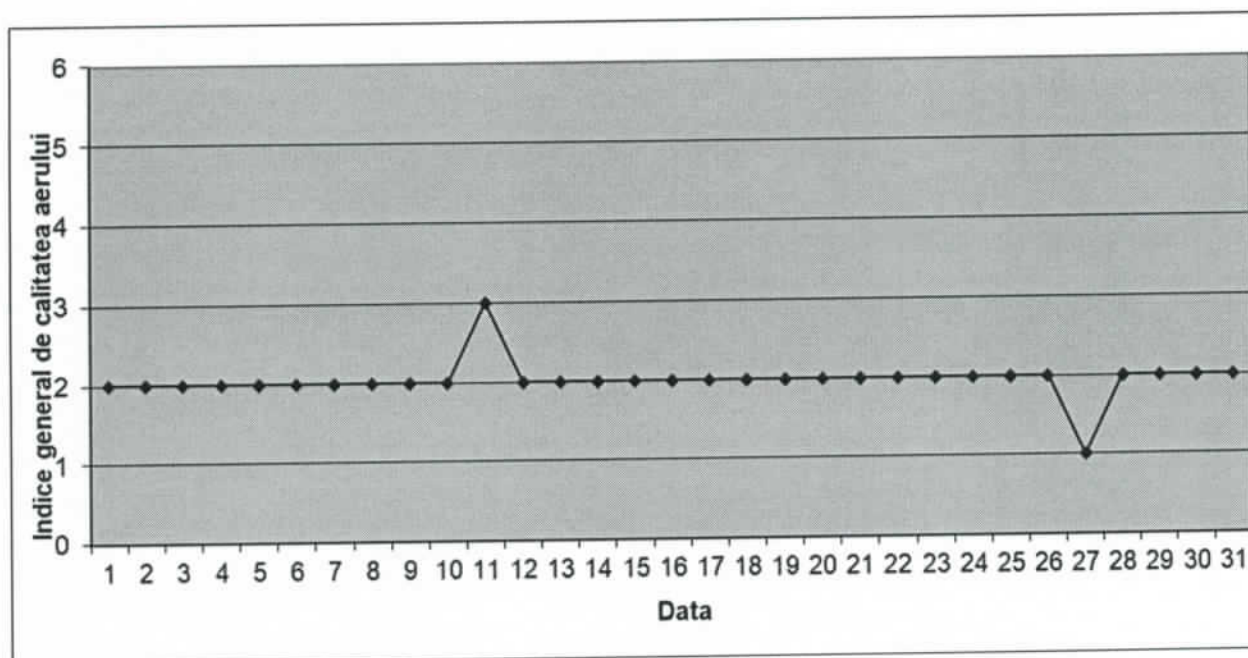
**Stația TM-1 adresa: Calea Șagului, Timișoara**



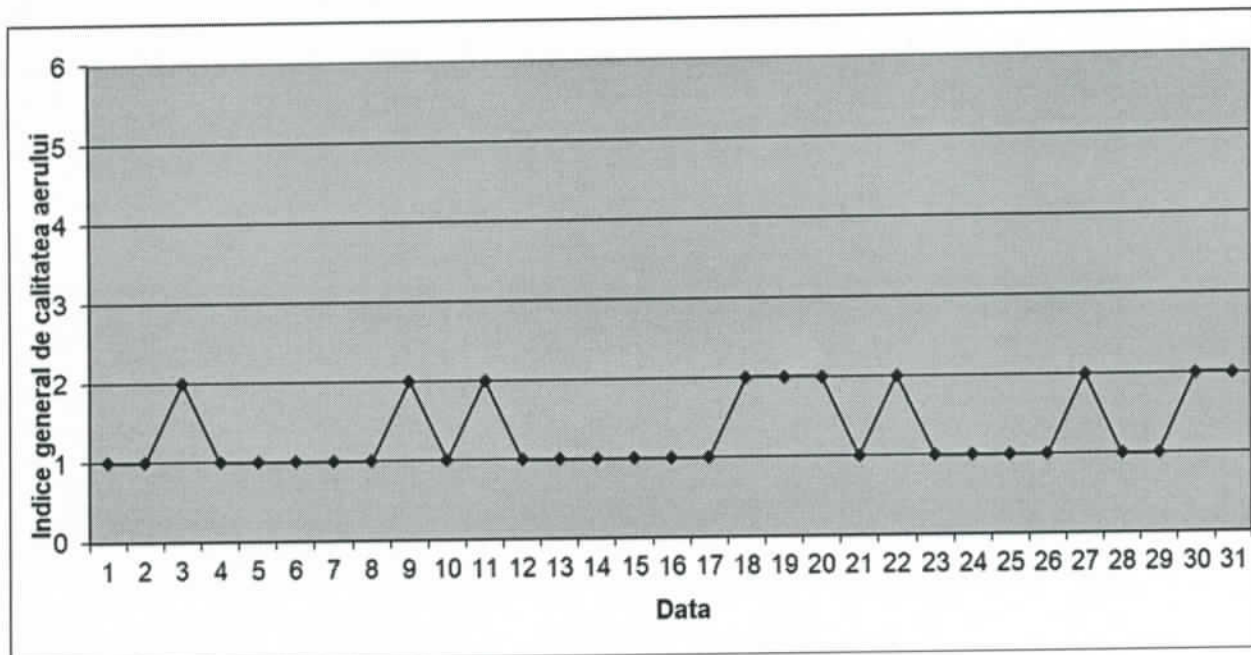
Stația TM-2 adresa: b-ul C.D. Loga, Timișoara



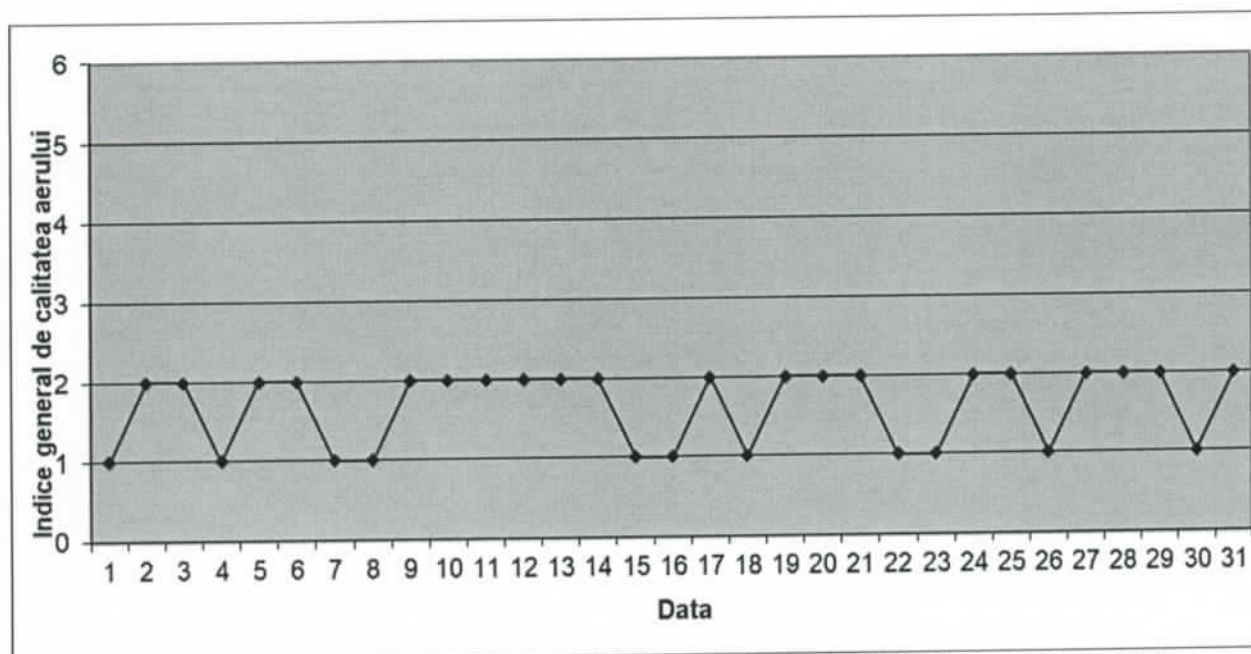
Stația TM-3 adresa: Carani, Com. Sânanndrei



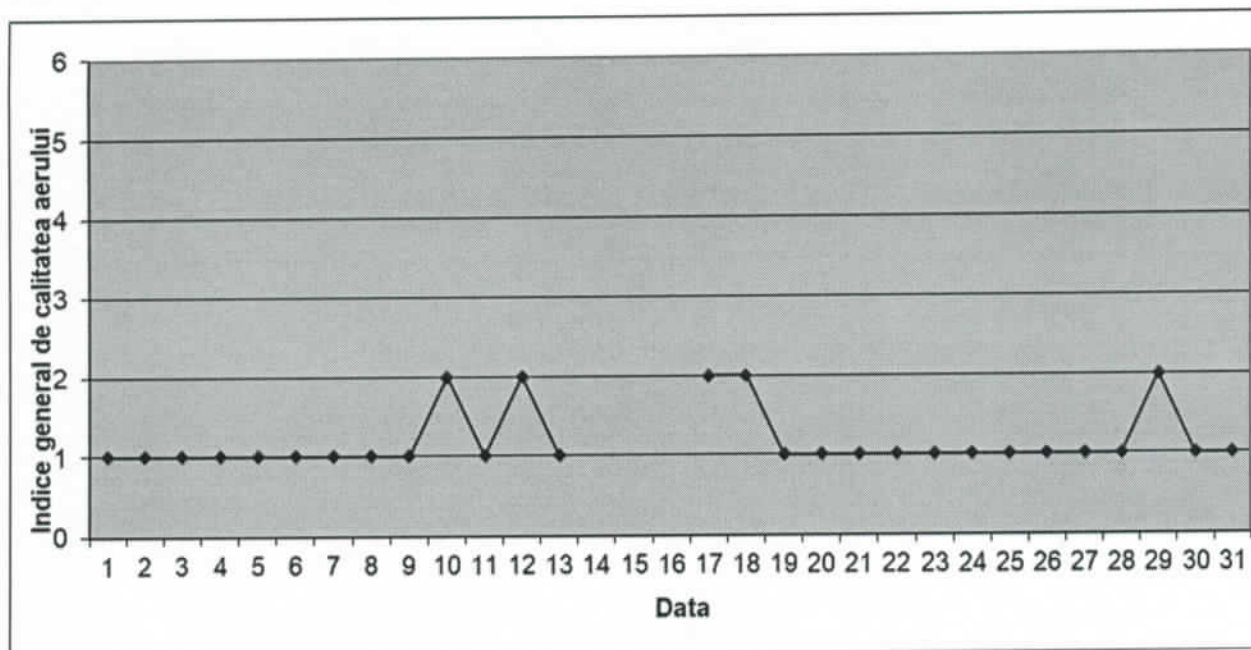
Stația TM-4 adresa: str. I. Bulbuca, Timișoara



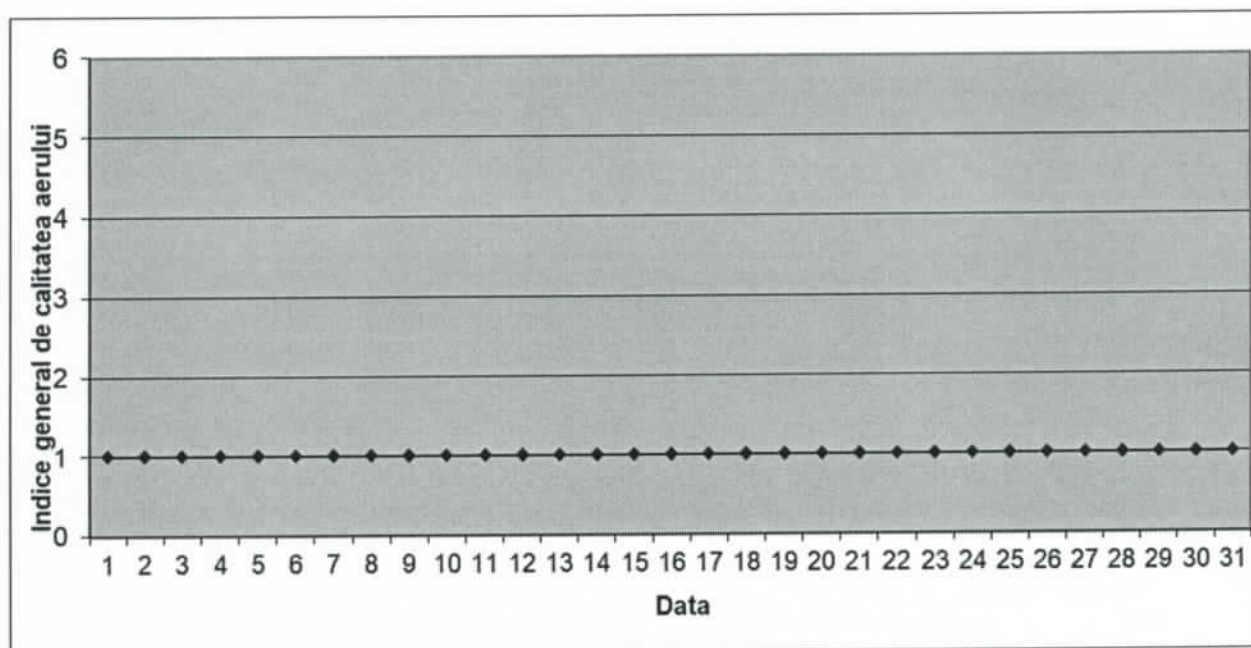
Stația TM-5 adresa: Calea Aradului, Timișoara



Stația TM-6 adresa: Moravița



Stația TM-7 adresa: Lugoj



Datele sunt furnizate de stațiile automate din Rețeaua Națională de Monitorizare a Calității Aerului.

Începând cu data de 26 octombrie 2020, informarea publicului privind calitatea aerului înconjurător se realizează în conformitate cu prevederile *Ordinului nr. 1818/2020 privind aprobarea indicilor de calitate a aerului, care reprezintă un sistem de codificare utilizat pentru informarea publicului privind calitatea aerului.*

Indice specific de calitate a aerului, pe scurt „indice specific”, reprezintă un sistem de codificare a concentrațiilor înregistrate pentru fiecare dintre următorii parametri: dioxid de sulf (SO<sub>2</sub>), dioxid de azot (NO<sub>2</sub>), ozon (O<sub>3</sub>), particule în suspensie (PM<sub>10</sub>).



Indicele general se stabilește pentru fiecare dintre stațiile automate din cadrul Rețelei Naționale de Monitorizare a Calității Aerului, ca fiind cel mai mare dintre indicii specifici corespunzători parametrilor monitorizați, pe baza cărora s-a adoptat sistemul calificativelor și codul culorilor, prin numere întregi cuprinse între 1 și 6.

## **II. STAREA DE CALITATE A PRECIPITAȚIILOR**

În luna **iulie 2023** nu s-au prelevat probe de precipitații din municipiul Timișoara.

## **III. DETERMINĂRI ALE NIVELULUI DE ZGOMOT**

În luna **iulie 2023**, au fost efectuate **12** determinări de acustică urbană dintre care: **8** determinări de acustică urbană **la cererea unor societăți comerciale** și **4** determinări de acustică urbană **pentru monitorizarea nivelului de zgomot datorat traficului rutier din inițiativa APM Timiș**.

S-au făcut determinări ale nivelului de presiune acustică continuu echivalent ponderat  $A_{L_{AeqT}}$  generat de activitățile unor societăți, pe timp de zi, în conformitate cu prevederile STAS 6161/3-82 și SR 10009:2017/C91 2020.

La efectuarea acestor determinări s-a folosit sonometru de tip Bruel & Kjaer MEDIATOR 2238.

## **IV. DETERMINĂRI ALE RADIOACTIVITĂȚII**

În luna **iulie 2023**, în cadrul programului de supraveghere a radioactivității mediului s-au recoltat zilnic probe de aerosoli atmosferici, depuneri atmosferice, probe de apă brută din canalul Bega, probă de apă de suprafață din râul Timiș, apă de foraj, apă potabilă, sol necultivat și vegetație spontană.

<i>Aerosoli atmosferici</i> <i>Valori imediate,</i> <i>Bq/m<sup>3</sup></i>	<i>Minima</i>	<i>Media</i>	<i>Maxima</i>	<i>Data max.</i>	<i>Nr. valori semnificative</i>	<i>Observații</i>
Aspirația 02-07	1,30	5,50	9,40	13.07.2023	31	-
Aspirația 08-13	0,80	1,90	3,70	10.07.2023	31	-

<i>Aerosoli atmosferici</i> <i>masurării după 5 zile,</i> <i>mBq/m<sup>3</sup></i>	<i>Minima</i>	<i>Media</i>	<i>Maxima</i>	<i>Data max.</i>	<i>Nr. valori semnificative</i>	<i>Observații</i>
Aspirația 02-07	11,10	14,10	16,60	29.07.2023	6	-
Aspirația 08-13	11,20	13,10	17,50	22.07.2023	4	-

<i>Depuneri atmosferice,</i> <i>Bq/m<sup>2</sup>*zi</i>	<i>Minima</i>	<i>Media</i>	<i>Maxima</i>	<i>Data max.</i>	<i>Nr. valori semnificative</i>
Valoare imediată	1,30	3,80	8,50	21.07.2023	3

<i>Apă brută, Bq/l</i>	<i>Minima</i>	<i>Media</i>	<i>Maxima</i>	<i>Data max.</i>	<i>Nr. valori semnificative</i>	<i>Observații</i>
Valoare imediată	“-”	“-”	378,6	26.07.2023	1	-
Frecvența de prelevare	Zilnic					
Locul prelevării	Râu Bega					

<u>Apa potabilă, Bq/l</u>	<i>Minima</i>	<i>Media</i>	<i>Maxima</i>	<i>Data max.</i>	<i>Nr. valori semnificative</i>	<i>Observații</i>
Valoare imediată	-	-	-	-	-	-
Frecvența de prelevare	zilnic					
Locul prelevării	Rețea alimentare					

<u>Sol necultivat, Bq/g</u>	<i>Minima</i>	<i>Media</i>	<i>Maxima</i>	<i>Data max.</i>	<i>Nr. valori semnificative</i>	<i>Observații</i>
Valoare după 5 zile	0,51	0,62	0,81	19.07.2023	3	-
Locul prelevării	Platforma meteo					

<u>Vegetație spontană, Bq/g</u>	<i>Minima</i>	<i>Media</i>	<i>Maxima</i>	<i>Data max.</i>	<i>Nr. valori semnificative</i>	<i>Observații</i>
Valoare după 5 zile	0,18	0,25	0,30	25.07.2023	3	-
Locul prelevării	Platforma meteo					

<u>Debitul dozei gama în aer Microgy/h</u>	<i>Minima</i>	<i>Media</i>	<i>Maxima</i>	<i>Data max.</i>	<i>Nr. valori reale</i>	<i>Observații</i>
	0,101	0,117	0,155	21.07.2023 ora 23	744	

## V. STAREA DE CALITATE A APELOR

Cunoașterea calității apelor se desfășoară în cadrul Monitoringului Național al Calității Apelor - MNCA - și este asigurat de compartimentele cu profil specific din unitățile bazinale de gospodărire a apelor.

Aprecierea stadiului și evoluția calității apelor curgătoare de suprafață în județul Timiș se bazează pe rezultatele analizelor de apă recoltate în secțiunile din subsistemul de monitorizare în flux lent, flux rapid zilnic, subsisteme gestionate de Administrația Bazinală de Apă Banat.

Conform prevederilor Manualului de operare pentru anul 2012, frecvența de prelevare a probelor de apă pentru monitoringul de supraveghere este trimestrială.

## VI. GESTIONAREA DEȘEURILOR ȘI A SUBSTANȚELOR CHIMICE PERICULOASE

Tabel nr. VI.1. – Situația deșeurilor colectate/valorificate/eliminate în iunie 2023

Nr.crt.	Tipul de deșeu colectat/ valorificat/ eliminat	Luna Iunie 2023 (tone)	Cumulat de la 01.01.2023 (tone)
1.	<b>Deșeuri municipale, nămol din SE și deșeuri din construcții/demolări</b>		
	- DMS colectate	20063,16	139187,5
	- deșeuri din construcții/demolări	2452,72	14047,3
	- nămol depus pe DDN Ghizela	1461,16	8129,02
	- stocate temporar	396,26	2976,93
	- valorificate energetic	3884,64	13628,52
	- valorificate prin reciclare, colectori	752,48	3713,67
	- elim. pe depozit conform Ghizela	13567,16	87737,8
	- eliminate în alt județ	0	0
	- supuse biostabilizării la depozitul Ghizela	1869,50	8981,06
2.	<b>Deșeuri de hârtie/carton</b>		
	- colectate	1895,849	11442,364
	- valorificate	1912,050	11252,755
3.	<b>Anvelope uzate</b>		

	- colectate - valorificate/tratate	148,780 166,000	743,544 715,314
4.	<b>Uleiuri uzate</b> - colectate - valorificate	0 0	0 0
5.	<b>Acumulatori auto uzați</b> - colectați - valorificați	232,585 339,315	921,029 1012,759
6.	<b>Deșeuri rezultate din prelucrarea masei lemnoase</b> Rumeguș - colectat Rumeguș- valorificat Altele – colectat/ lemn ambalaje Altele – valorificat/ lemn ambalaje	51,033 45,380 462,997 424,323	426,596 959,386 2502,426 2500,78
7.	<b>Deșeuri plastic</b> Colectate Valorificate, PET colectat PET valorificat	1542,685 1426,082 33,020 25,148	7722,675 7074,12 173,196 144,246
8.	<b>Deșeuri medicale periculoase</b> - colectate - eliminate/incinerate - sterilizate	189,622 131,493 57,577	1196,085 803,951 350,268
9.	<b>Sticlă</b> - colectată - valorificată	194,857 231,151	840,383 757,741
10.	<b>D.E.E.E.</b> - colectate - valorificate	993,623 905,610	2895,497 2683,390
11.	<b>Deșeuri textile</b> - colectate - valorificate	220,685 287,153	1199,556 1246,639

*Obs. Raportarea cuprinde datele transmise de operatorii economici din județ până în data de 11 august 2023.*

## ***VII. PROTECȚIA NATURII, PROTECȚIA SOLULUI ȘI SUBSOLULUI***

### ***VII.1. Starea ariilor naturale protejate în județul Timiș***

La nivelul Județului Timiș sunt desemnate un număr de 47 arii naturale protejate (arii naturale protejate de interes național, internațional, comunitar, județean și local), arii a căror limite se găsesc localizate integral sau parțial pe teritoriul județului.

Suprafața cuprinsă în ariile naturale protejate este de 134766,49 ha, reprezentând aproximativ 13% din suprafața județului (6675,65 ha arii naturale protejate de interes național, județean și local, 128090,84 ha arii naturale protejate de interes comunitar, 21442,62 ha suprapuneri SCI/SPA/rezervații naturale).

#### ***I. Arii naturale protejate de interes național, județean și local***

1. Lunca Pogănișului (rezervație naturală botanică, declarată prin HCJ 19/1995 și Legea nr. 5/2000, suprafață de 75,50 ha)
2. Movila Șișitak (rezervație naturală botanică, declarată prin HCJ 19/1995 și Legea nr. 5/2000, suprafață de 0,5 ha)
3. Mlaștinile Satchinez (rezervație naturală ornitologică, declarată prin HCJ 19/1995 și Legea nr. 5/2000, suprafață de 236 ha)

4. Beba Veche (rezervație naturală ornitologică, declarată prin HCJ 19/1995 și Legea nr. 5/2000, suprafață de 2187 ha)
5. Mlaștinile Murani (rezervație naturală ornitologică, declarată prin HCJ 19/1995 și Legea nr. 5/2000, suprafață de 200 ha)
6. Pădurea Cenad (arie naturală protejată tip forestier, declarată prin HCJ 19/1995 și Legea nr. 5/2000, suprafață de 279 ha)
7. Arboretumul Bazoș (rezervație științifică tip forestier, declarată prin HCJ 19/1995 și Legea nr. 5/2000, suprafață de 60 ha)
8. Pădurea Bistra (arie protejată tip forestier, declarată prin HCJ 19/1995 și Legea nr. 5/2000, suprafață de 19,90 ha)
9. Pădurea Dumbrava (arie protejată tip forestier, declarată prin HCJ 19/1995 suprafață de 310 ha)
10. Pădure-parc Buziaș (arie protejată tip mixt, declarată prin HCJ 19/1995 suprafață de 25,16 ha)
11. Insula Mare Cenad (rezervație naturală tip mixt, declarată prin HCJ 19/1995 și Legea nr. 5/2000, suprafață de 3 ha)
12. Insulele Igrîș (rezervație naturală tip mixt, declarată prin HCJ 19/1995 și Legea nr. 5/2000, suprafață de 3 ha)
13. Sărăturile Dinaș (rezervație naturală pedologică, declarată prin HCJ 19/1995 și Legea nr. 5/2000, suprafață de 4 ha)
14. Locul fosilifer Rădmănești (rezervație naturală paleontologică, declarată prin HCJ 19/1995 și Legea nr. 5/2000, suprafață de 4 ha)
15. Pajiștea cu narcise Bătești (arie protejată tip botanic, declarată prin HCJ 19/1995 și Legea nr. 5/2000, suprafață de 20 ha)
16. Parcul Banloc (rezervație științifică tip mixt, declarată prin HCJ 19/1995, suprafață de 8 ha)
17. Lacul Surduc (arie protejată tip mixt, declarată prin HCJ 19/1995 și Legea nr. 5/2000, suprafață de 362 ha)
18. Parcul Natural Lunca Mureșului are o suprafață de 17.166 ha și a fost declarat prin HG 2151/2004. Se întinde pe teritoriul județului Timiș cu o suprafață de 3157.59 ha. În cadrul acestei suprafețe, sunt incluse următoarele arii naturale protejate: Pădurea Cenad, Insulele Igrîș, Insula Mare Cenad.
19. Stejarii seculari din Lovrin (arie naturală protejată tip forestier declarată prin HCL Lovrin 30/2010, suprafață de 6 ha)

## II. Arii naturale protejate de interes comunitar

Arii de protecție specială avifaunistică (SPA) cuprinse integral în județul Timiș conform H.G. nr. 971/2011 pentru modificarea și completarea H.G. nr. 1284/2007 privind declararea ariilor de protecție specială avifaunistică ca parte integrantă a rețelei ecologice europene Natura 2000 în România.

### **1. ROSPA0079 Mlaștinile Murani**

Județul Timiș: Orțișoara (<1%), Pișchia (2%)

### **2. ROSPA0078 Mlaștina Satchinez**

Județul Timiș: Satchinez (2%)

### **3. ROSPA0095 Pădurea Macedonia**

Județul Timiș: Ciacova (12%), Ghilad (23%), Giulvăz (3%), Livezile (<1%)

### **4. ROSPA0126 Livezile-Dolaț**

Județul Timiș: Banloc (2%), Ghilad (15%), Giera (<1%), Livezile (75%)

### **5. ROSPA0127 Lunca Bârzavei**

Județul Timiș: Banloc (18%), Denta (4%), Deta (<1%)

**6. ROSPA0128 Lunca Timișului**

Județul Timiș: Bucovăț (2%), Buziaș (9%), Chevereșu Mare (51%), Giroc (12%), Moșnița Nouă (7%), Pădureni (30%), Racovița (20%), Recaș (2%), Sacoșu Turcesc (21%), Topolovătu Mare (<1%), Șag (7%)

**7. ROSPA0142 Teremia Mare –Tomnatic**

Județul Timiș: Comloșu Mare (17%), Gottlob (25%), Lovrin (<1%), Teremia Mare (37%), Tomnatic (21%)

**8 ROSPA0144 Uivar – Diniaș**

Județul Timiș: Cenei (<1%), Otelec (2%), Parța (<1%), Peciu Nou (51%), Sânmihaiu Român (4%), Uivar (25%)

*Arii de protecție specială avifaunistică (SPA) cu suprafețe cuprinse și în județul Timiș conform H.G. nr. 971/2011 pentru modificarea și completarea H.G. nr. 1284/2007 privind declararea ariilor de protecție specială avifaunistică ca parte integrantă a rețelei ecologice europene Natura 2000 în România*

**1. ROSPA0029 Defileul Mureșului Inferior - Dealurile Lipovei**

Județul Timiș: Făget (33%), Margina (61%), Mănăștiur (16%), Ohaba Lungă (52%)

**2. ROSPA0047 Hunedoara Timișană**

Județul Timiș.: Orțișoara (3%)

**3. ROSPA0069 Lunca Mureșului Inferior**

Județul Timiș: Cenad (13%), Periam (3%), Saravale (3%), Sânnicolau Mare (<1%), Sânpetru Mare (9%)

*Situri de importanță comunitară (SCI) cuprinse integral în județul Timiș conform Ordinului nr. 2387/2011 pentru modificarea Ordinului ministrului mediului și dezvoltării durabile nr. 1.964/2007 privind instituirea regimului de arie naturală protejată a siturilor de importanță comunitară, ca parte integrantă a rețelei ecologice europene Natura 2000 în România și Ordinului MMAP nr. 46/2016 privind instituirea regimului de arie naturală protejată și declararea siturilor de importanță comunitară ca parte integrantă a rețelei ecologice europene Natura 2000 în România.*

**1. ROSCI0109 Lunca Timișului**

Județul Timiș: Belinț (<1%), Boldur (1%), Bucovăț (2%), Buziaș (3%), Chevereșu Mare (17%), Ciacova (5%), Coșteiu (1%), Foeni (2%), Ghilad (3%), Giera (1%), Giroc (12%), Giulvăz (5%), Lugoj (<1%), Moșnița Nouă (14%), Parța (4%), Peciu Nou (1%), Pădureni (28%), Racovița (14%), Recaș (<1%), Sacoșu Turcesc (5%), Topolovătu Mare (<1%), Șag (9%)

**2. ROSCI0277 Becicherecu Mic**

Județul Timiș: Becicherecu Mic (<1%), Dudeștii Noi (13%), Sânnandrei (12%), Timișoara (3%)

**3. ROSCI0287 Comloșu Mare**

Județul Timiș: Comloșu Mare (28%)

**4. ROSCI0336 Pădurea Dumbrava**

Județul Timiș: Boldur(15%), Buziaș (<1%), Darova (<1%), Racovița (5%)

**5. ROSCI0338 Pădurea Paniova**

Județul Timiș: Ghizela (21%), Secaș (<1%)

**6. ROSCI0345 Pajiștea Cenad**

Județul Timiș: Cenad (5%), Saravale (34%), Sânnicolau Mare (11%), Sânpetru Mare (7%)

**7. ROSCI0346 Pajiștea Ciacova**

Județul Timiș: Ciacova (<1%)

**8. ROSCI0348 Pajiștea Jebel**

Județul Timiș: Ciacova (2%), Jebel (<1%), Parța (<1%)

**9. ROSCI0349 Pajiștea Pesac**

Județul Timiș: Lenauheim (1%)

**10. ROSCI0388 Sărăturile de la Foeni - Grăniceri**

Județul Timiș: Foeni (<1%), Giera (1%)

**11. ROSCI0390 Sărăturile Dinaș**

Județul Timiș: Parța (<1%), Peciu Nou (4%), Sânmihaiu Român (7%)

**12. ROSCI0402 Valea din Sânanndrei**

Județul Timiș: Sânanndrei (<1%)

**13. ROSCI0414 Lovrin**

Județul Timiș: Tomnatic

**14. ROSCI0425 Pădurea Șemița**

Județul Timiș: Jamu Mare

***Situri de importanță comunitară (SCI) cu suprafețe cuprinse și județul Timiș conform ORD. nr 2387/2011 pentru modificarea Ordinului ministrului mediului și dezvoltării durabile nr. 1.964/2007 privind instituirea regimului de arie naturală protejată a siturilor de importanță comunitară, ca parte integrantă a rețelei ecologice europene Natura 2000 în România.***

**1. ROSCI0108 Lunca Mureșului Inferior**

Județul Timiș: Cenad (13%), Periam (3%), Saravale (3%), Sânnicolau Mare (<1%), Sânpetru Mare (10%)

**2. ROSCI0115 Mlaștina Satchinez**

Județul Timiș: Biled (<1%), Orțișoara (1%), Satchinez (14%), Variaș (2%)

**3. ROSCI0355 Podișul Lipovei - Poiana Ruscă**

Județul Timiș: Curtea (66%), Margina (55%), Pietroasa (93%), Tomești (36%)

În luna **iulie 2023**, Serviciul Calitatea Factorilor de Mediu – domeniul Biodiversitate și Sol, subsol a desfășurat următoarele activități, la nivelul județului Timiș:

- s-au analizat documentații în cadrul procedurii de emitere a acordului de mediu, avizului de mediu și autorizației de mediu și s-au emis:
  - 24 puncte de vedere privind suprapunerea amplasamentelor în raport cu limitele ariilor naturale protejate;
  - 1 punct de vedere de specialitate rezultate în urma analizei unui memoriu tehnic pentru proiecte/planuri amplasate în ariile naturale protejate și întocmire listă de control pentru etapa de încadrare în conformitate cu Ordinul nr. 1682/2023 pentru aprobarea Ghidului metodologic privind evaluarea adecvată a efectelor potențiale ale planurilor sau proiectelor asupra ariilor naturale protejate de interes comunitar;
  - 1 punct de vedere de specialitate rezultat în urma analizei fișei de prezentare și declarație pentru activități amplasate în arii naturale protejate și emitere conditii de functionare;
  - 3 puncte de vedere de specialitate rezultate în urma analizei memoriilor tehnice și solicitare completări;
  - 1 punct de vedere de specialitate rezultat în urma analizei propunerii privind aspectele relevante necesar a fi abordate în cadrul studiului de evaluare adecvată și întocmire indrumar în conformitate cu prevederile Ordinului nr. 1682/2023 pentru aprobarea Ghidului metodologic privind evaluarea adecvată a efectelor potențiale ale planurilor sau proiectelor asupra ariilor naturale protejate de interes comunitar;
- s-au emis 2 puncte de vedere privind amplasarea perimetrelor de explorare/exploatare resurse naturale în raport cu limitele ariilor naturale protejate;
- s-au emis 10 puncte de vedere tehnice la solicitări transmise de către persoane juridice/fizice;

- s-au emis 6 puncte de vedere tehnice pentru solicitări tăieri de arbori de pe domeniul public;
- s-a completat în baza de date SIM – Conservarea naturii realizându-se 52 de înregistrări, în modulul Crescătorii;
- s-a emis 1 autorizație în conformitate cu prevederile Ordinului nr. 410/2008, pentru recoltarea/capturarea și/sau achiziționarea și/sau comercializarea, în stare vie, proaspătă sau semiprelucrată, de plante și animale sălbatice din flora și fauna sălbatice, precum și a florilor de mină, a fosilelor de plante și a fosilelor de animale vertebrate și nevertebrate;
- s-au emis 3 puncte de vedere tehnice la solicitări de informații transmise de către compartimentul RPTI din cadrul APM Timiș;
- s-a răspuns la solicitările de informații din partea Ministerului Mediului, Apelor și Pădurilor, Agenției Naționale pentru Protecția Mediului, Agenției Naționale pentru Arii Naturale Protejate;
- s-au continuat demersurile necesare pentru implementarea *Legii nr. 74/2019 privind gestionarea siturilor potențial contaminate și a celor contaminate.*
  - s-a emis o decizie privind obligativitatea demarării etapei de investigare preliminară pentru 1 sit potențial contaminat amplasat în loc. Timișoara și întocmirea Raportului de investigare preliminară;
  - s-au analizat **34** chestionare prevăzute în anexa nr. 4 la Legea 74/2019;
  - s-a răspuns la solicitările de informații transmise de către Agenția Națională pentru Protecția Mediului și Ministerul Mediului, Apelor și Pădurilor.