



## R A P O R T

privind starea mediului în județul Timiș

august

2022



**AGENȚIA PENTRU PROTECȚIA MEDIULUI TIMIȘ**

Adresa : B-ul Liviu Rebreanu, nr. 18-18A, Timișoara, Cod : 300210

E-mail : [office@apmtm.anpm.ro](mailto:office@apmtm.anpm.ro); Tel. : 0256491795; 0256226676; Fax : 0256201005

*Operator de date cu caracter personal, conform Regulamentului (UE) 2016/679*

Nr. 11169/13.09.2022

# R A P O R T

privind starea mediului în județul Timiș

august

2022

**DIRECTOR EXECUTIV**

**Petru OPRUȘ**



**Șef Serviciu**

**Monitorizare și Laboratoare**

**Alina CĂLUȘERU**

## CUPRINS

	<u>Pag.</u>
<b>INTRODUCERE</b>	4
<b>I. STAREA DE CALITATE A AERULUI</b>	5
<b><u>I.1. Indicatorii rețelei automate de monitorizare a calității aerului</u></b>	5
<b><u>I.2. Concentrații poluanți</u></b>	8
I.2.1. Concentrații de dioxid de sulf (SO <sub>2</sub> )	8
I.2.2. Concentrații de dioxid de azot (NO <sub>2</sub> )	8
I.2.3. Concentrații de monoxid de carbon (CO)	9
I.2.4. Concentrații de ozon (O <sub>3</sub> )	9
I.2.5. Concentrații de particule în suspensie (PM <sub>10</sub> )	9
I.2.6. Concentrații de pulberi sedimentabile	9
<b><u>I.3. Evoluția calității aerului – valori medii orare/zilnice</u></b>	9
<b><u>I.4. Evoluția calității aerului – indici de calitatea aerului</u></b>	13
<b>II. STAREA DE CALITATE A PRECIPITAȚIILOR</b>	17
<b>III. DETERMINĂRI ALE NIVELULUI DE ZGOMOT</b>	17
<b>IV. DETERMINĂRI ALE RADIOACTIVITĂȚII</b>	17
<b>V. STAREA DE CALITATE A APELOR</b>	18
<b>VI. GESTIONAREA DEȘEURILOR ȘI A SUBSTANȚELOR CHIMICE PERICULOASE</b>	18
<b>VII. PROTECȚIA NATURII, PROTECȚIA SOLULUI ȘI SUBSOLULUI</b>	19
<b><u>VII.1. Starea ariilor naturale protejate în județul Timiș</u></b>	19

## **INTRODUCERE**

Județul Timiș este situat în vestul țării, punctele extreme ale județului fiind cuprinse între coordonatele 20°16' (Beba Veche) și 22°33' (Poieni) longitudine estică, 45°11' (Latunas) și 46°11' (Cenad) latitudine nordică.

Cu o suprafață de 8697 km<sup>2</sup>, Timișul deține 3,6% din teritoriul României, ocupând ca întindere locul I pe țară.

Relieful se caracterizează prin predominarea câmpiilor, care acoperă partea vestică și centrală a județului, pătrunzând sub forma unor golfuri în zona dealurilor, pe văile Timișului și Begheiului. În estul județului se desfășoară dealurile premontane ale Pogănișului și partea sudică a podișului Lipovei. Înălțimile maxime corespund culmilor nord-vestice ale masivului Poiana Ruscăi, culminând cu vârful Padeșul (1380 m).

Clima este temperată de tranziție, cu influențe submediteraneene. Temperatura medie anuală este de 10,7<sup>0</sup>C (1900 - 1990), înregistrându-se maxima de 41<sup>0</sup>C în data de 16.08.1952 și minima de -35,3<sup>0</sup>C în 29.01.1963. Temperatura medie în 2018 a fost de 12,9<sup>0</sup>C, minima fiind de -18,3<sup>0</sup>C (01.03.2018) și maxima de 34,2<sup>0</sup>C (21.08.2018).

Cantitatea de precipitații căzută în 2018 a fost de 540,1 mm (801,7 mm în 2016), la o medie multianuală de 583,9 mm (1901-2000). Maxima lunară s-a înregistrat în luna iunie, de 80,3 mm, iar minima în luna octombrie, de 7,8 mm.

Vântul bate în câmpie dominant din est.

Teritoriul este străbătut de la Est la Sud-Vest de râurile Bega și Timiș. În nord își urmează cursul de la Est spre Vest râurile Mureș și Aranca.

Din totalul de 869.665 ha, la nivelul anului 2014, un total de 691.299 ha (79,5%) este deținut de terenurile agricole după cum urmează: 531.472 ha – arabil, 118.671 ha – pășuni (17,2%), 28.632 ha fânețe (4,1%), 4.121 ha (0,6%) – vii și pepiniere viticole, 8.403 ha (1,2%) – livezi și pepiniere pomicole, iar 108.574 (12,5%) de terenuri cu vegetație forestieră. Suprafața totală a sectorului privat este de 734.955 ha în 2014, față de 393.525 ha în anul 1997.

În anul 2018, ponderea județului Timiș în economia națională este de 20% la carne de porcine sacrificată, 7,3% la producția de cereale boabe, 4,8% producția de legume, 6% lână.

La 20 octombrie 2011, populația rezidentă a județului Timiș a fost de 683.540 locuitori, din care în mediu urban – 422.349, iar în mediul rural – 261.191, densitatea fiind de 78,6 locuitori/km<sup>2</sup>.

La 1 august 2005, populația județului Timiș a fost de 659.333 locuitori, din care în mediu urban – 415.851, iar în mediul rural – 243.482, densitatea fiind de 75,8 locuitori/km<sup>2</sup>.

Din punct de vedere al organizării administrative a teritoriului, județul Timiș are 2 municipii, Timișoara și Lugoj, 8 orașe: Sănnicolau Mare, Jimbolia, Buziaș, Făget, Deta, Recaș, Gătaia, Ciacova și 89 de comune.



## **I. STAREA DE CALITATE A AERULUI**

### **I.1. Indicatorii rețelei automate de monitorizare a calității aerului**

Determinarea nivelului de poluare a aerului cu noxe în luna **august 2022**, s-a realizat cu ajutorul rețelei automate de monitorizare a calității aerului pentru aglomerarea Timișoara. Prezentăm în **tabelul nr I.1.** situația stațiilor în luna **august2022**:

**Tabelul nr. I.1. – Situația poluanților pe stațiile automate de monitorizare a calității aerului**

Localitate	Cod stație	Tip stație	Poluant	Tip determinare	Observații Captura de date
Timișoara	TM-1 Calea Sagului	trafic	NO <sub>2</sub>	automat	98,79 %
			SO <sub>2</sub>	automat	89,52 %
			CO	automat	99,46 %
			PM <sub>10</sub>	automat	83,87 %
			COV	automat	Benzen - Toluen Etilbenzen o-xilen m-xilen p-xilen
	TM-2 B-ul. C. D. Loga	fond urban	NO <sub>2</sub>	automat	-
			SO <sub>2</sub>	automat	-
			CO	automat	-
			PM <sub>10</sub>	automat	-
			Ozon	automat	-
			COV	automat	Benzen - Toluen Etilbenzen o-xilen m-xilen p-xilen
			Pb	manual	22,58 %
			Ni	manual	22,58 %
			Cd	manual	22,58 %
			As	manual	22,58 %
	Parametri meteo	automat	-		
	TM-4 Str. I. Bulbuca	industrial	NO <sub>2</sub>	automat	93,01 %
			SO <sub>2</sub>	automat	93,01 %
			CO	automat	63,84 %
			PM <sub>10</sub>	automat	93,55 %
Ozon			automat	93,01 %	

			COV	automat	Benzen - Toluen Etilbenzen o-xilen m-xilen p-xilen
			Parametri meteo	automat	97,18 %
			NO <sub>2</sub>	automat	83,74 %
			SO <sub>2</sub>	automat	93,55 %
			CO	automat	72,98 %
			PM <sub>10</sub>	automat	100,0 %
	TM-5 Calea Aradului	trafic	COV	automat	Benzen - Toluen Etilbenzen o-xilen m-xilen p-xilen
			NO <sub>2</sub>	automat	95,70 %
			SO <sub>2</sub>	automat	95,70 %
			CO	automat	22,18 %
			PM <sub>10</sub>	automat	90,32 %
			Ozon	automat	95,70 %
Carani	TM-3	fond suburban	COV	automat	Benzen - Toluen Etilbenzen o-xilen m-xilen p-xilen
			Parametri meteo	automat	99,87 %
			NO <sub>2</sub>	automat	95,56 %
			SO <sub>2</sub>	automat	95,56 %
			CO	automat	-
			PM <sub>10</sub>	automat	100,0 %
Moravița	TM-6	fond suburban	COV	automat	Benzen 99,73 % Toluen Etilbenzen o-xilen m-xilen p-xilen
			Pb	manual	22,58 %
			Ni	manual	22,58 %
			Cd	manual	22,58 %
			As	manual	22,58 %
			Parametri meteo	automat	99,87 %

Lugoj	TM -7	industrial	NO2	automat	47,18 %
			SO2	automat	84,95 %
			PM10	automat	-
			COV	automat	Benzen - Toluen Etilbenzen o-xilen m-xilen p-xilen
			Parametri meteo	automat	100,0 %

Centralizarea datelor furnizate de stațiile de monitorizare a calității aerului este prezentată în tabelul nr. I.2.

Tabelul nr. I.2. – Valori minime, medii, maxime; număr depășiri valori țintă și valori limită

Județ	Stația	Tip stație	Poluant unitate măsură	Valoare minimă lunară	Valoare medie lunară	Valoare maximă lunară	Nr. depășiri valoare țintă	Nr. depășiri valoare limită
TIMIȘ	TM-1	trafic	SO <sub>2</sub> (μg/m <sup>3</sup> ),1h	1,19	8,61	26,80	-	0
			SO <sub>2</sub> (μg/m <sup>3</sup> ), 24h	5,12	8,45	11,91	-	0
			NO <sub>2</sub> (μg/m <sup>3</sup> ),1h	6,30	31,40	90,64	-	0
			CO(mg/m <sup>3</sup> ),8h	0,07	0,10	0,20	-	0
			Benzen(μg/m <sup>3</sup> )	-	-	-	-	0
			PM <sub>10</sub> automat (μg/m <sup>3</sup> ),24h	10,66	15,42	24,02	-	0
			PM <sub>10</sub> gravimetric (μg/m <sup>3</sup> ),24h	11,17	22,68	48,06	-	0
	TM-2	fond urban	SO <sub>2</sub> (μg/m <sup>3</sup> ),1h	-	-	-	-	0
			SO <sub>2</sub> (μg/m <sup>3</sup> ), 24h	-	-	-	-	0
			NO <sub>2</sub> (μg/m <sup>3</sup> ),1h	-	-	-	-	0
			CO(mg/m <sup>3</sup> ),8h	-	-	-	-	0
			O <sub>3</sub> (μg/m <sup>3</sup> ),1h	-	-	-	0	0
			O <sub>3</sub> (μg/m <sup>3</sup> ),8h	-	-	-	0	0
			Benzen(μg/m <sup>3</sup> )	-	-	-	-	0
			PM <sub>2,5</sub> gravimetric (μg/m <sup>3</sup> )24h	6,20	10,23	13,49	-	0
			PM <sub>10</sub> automat (μg/m <sup>3</sup> ),24h	-	-	-	-	0
			PM <sub>10</sub> gravimetric (μg/m <sup>3</sup> )24h	11,90	21,67	38,71	-	0
			Pb, μg/m <sup>3</sup>				-	0
			Ni, ng/m <sup>3</sup>				0	0
			Cd, ng/m <sup>3</sup>				0	0
	As, ng/m <sup>3</sup>				0	0		
	TM-3	fond suburban	SO <sub>2</sub> (μg/m <sup>3</sup> ),1h	2,36	6,77	40,82	-	0
			SO <sub>2</sub> (μg/m <sup>3</sup> ), 24h	3,01	6,77	14,19	-	0
			NO <sub>2</sub> (μg/m <sup>3</sup> ),1h	5,95	13,87	43,57	-	0
			CO(mg/m <sup>3</sup> ),8h	0,03	0,07	0,16	-	0
			O <sub>3</sub> (μg/m <sup>3</sup> ),1h	17,82	62,33	133,63	0	0
			O <sub>3</sub> (μg/m <sup>3</sup> ),8h	21,92	62,67	125,97	3	0
			Benzen(μg/m <sup>3</sup> )	-	-	-	-	0
			PM <sub>10</sub> automat (μg/m <sup>3</sup> ),24h	11,21	14,94	19,51	-	0



			PM <sub>10</sub> gravimetric (μg/m <sup>3</sup> ),24h	5,18	11,32	24,17	-	0
TM-4	industrial		SO <sub>2</sub> (μg/m <sup>3</sup> ),1h	5,10	7,84	20,53	-	0
			SO <sub>2</sub> (μg/m <sup>3</sup> ), 24h	6,33	7,82	10,80	-	0
			NO <sub>2</sub> (μg/m <sup>3</sup> ),1h	7,81	26,07	118,83	-	0
			CO(mg/m <sup>3</sup> ),8h	0,16	0,31	2,03	-	0
			O <sub>3</sub> (μg/m <sup>3</sup> ),1h	5,24	58,13	125,18	0	0
			O <sub>3</sub> (μg/m <sup>3</sup> ),8h	16,92	58,18	117,17	0	0
			Benzen(μg/m <sup>3</sup> )	-	-	-	-	0
			PM <sub>10</sub> automat (μg/m <sup>3</sup> ),24h	11,57	17,45	27,20	-	0
TM-5	trafic		SO <sub>2</sub> (μg/m <sup>3</sup> ),1h	3,09	8,22	23,03	-	0
			SO <sub>2</sub> (μg/m <sup>3</sup> ), 24h	5,30	8,17	10,47	-	0
			NO <sub>2</sub> (μg/m <sup>3</sup> ),1h	6,77	25,88	117,83	-	0
			CO(mg/m <sup>3</sup> ),8h	0,06	0,19	0,42	-	0
			Benzen(μg/m <sup>3</sup> )	-	-	-	-	0
			PM <sub>10</sub> automat (μg/m <sup>3</sup> ),24h	7,16	27,69	53,77	-	2
			PM <sub>10</sub> gravimetric (μg/m <sup>3</sup> ), 24 h	-	-	-	-	0
TM-6	fond suburban		SO <sub>2</sub> (μg/m <sup>3</sup> ),1h	3,38	8,34	69,40	-	0
			SO <sub>2</sub> (μg/m <sup>3</sup> ), 24h	4,37	8,34	21,52	-	0
			NO <sub>2</sub> (μg/m <sup>3</sup> ),1h	4,55	15,93	63,09	-	0
			CO(mg/m <sup>3</sup> ),8h	-	-	-	-	0
			Benzen(μg/m <sup>3</sup> )	0,11	0,39	1,86	-	0
			PM <sub>10</sub> automat (μg/m <sup>3</sup> ),24h	4,95	15,21	29,53	-	0
			PM <sub>10</sub> gravimetric (μg/m <sup>3</sup> ), 24h	10,81	21,17	44,78	-	0
			Pb, μg/m <sup>3</sup>				-	0
			Ni, ng/m <sup>3</sup>				0	0
			Cd, ng/m <sup>3</sup>				0	0
			As, ng/m <sup>3</sup>				0	0
TM-7	industrial		SO <sub>2</sub> (μg/m <sup>3</sup> ),1h	2,25	10,70	17,82	-	0
			SO <sub>2</sub> (μg/m <sup>3</sup> ), 24h	3,26	10,77	15,79	-	0
			NO <sub>2</sub> (μg/m <sup>3</sup> ),1h	2,48	10,41	79,27	-	0
			Benzen(μg/m <sup>3</sup> )	-	-	-	-	0
			PM <sub>10</sub> automat (μg/m <sup>3</sup> ),24h	-	-	-	-	0

## I.2. Concentrații poluanți

### **I.2.1. Concentrații de dioxid de sulf (SO<sub>2</sub>)**

Pe parcursul lunii **august 2022**, nu s-au înregistrat depășiri ale valorii limită orare în conformitate cu prevederile Legii nr. 104/2011 privind calitatea aerului înconjurător. Valoarea maximă de **69,40 μg/m<sup>3</sup>**, s-a înregistrat în data de **28 august 2022, ora 13<sup>00</sup>**, la stația **TM-6**. Valoarea maximă reprezintă **19,83 %** din VL.

### **I.2.2. Concentrații de dioxid de azot (NO<sub>2</sub>)**

Pe parcursul lunii **august 2022**, nu s-au înregistrat depășiri ale valorii limită orare în conformitate cu prevederile Legii nr. 104/2011 privind calitatea aerului înconjurător. Valoarea maximă de **118,83 μg/m<sup>3</sup>** s-a înregistrat în data de **18 august 2022, ora 22<sup>00</sup>**, la stația **TM-4**. Valoarea maximă reprezintă **59,42 %** din VL.



### **I.2.3. Concentrații de monoxid de carbon (CO)**

Pe parcursul lunii **august 2022** nu s-au înregistrat depășiri ale valorii limită zilnice (medii pe 8 ore) în conformitate cu prevederile Legii nr. 104/2011 privind calitatea aerului înconjurător. Valoarea maximă a mediilor pe 8 ore este de **2,03 mg/m<sup>3</sup>** și s-a înregistrat în data de **23 august 2022, în intervalul orar 02<sup>00</sup> - 09<sup>00</sup>, la stația TM-4**. Valoarea maximă reprezintă **20,30 %** din VL.

### **I.2.4. Concentrații de ozon (O<sub>3</sub>)**

Pe parcursul lunii **august 2022** nu s-au înregistrat depășiri ale pragului de informare în conformitate cu prevederile Legii nr. 104/2011 privind calitatea aerului înconjurător, dar s-au înregistrat următoarele depășiri ale valorii țintă (maxima zilnică a valorilor pe 8 ore): **3 depășiri la stația TM-3**. Valoarea maximă a mediilor pe 8 ore este de **125,97 μg/m<sup>3</sup>** și s-a înregistrat în data de **06 august 2022, în intervalul orar 13<sup>00</sup> - 20<sup>00</sup>, la stația TM-3**. Valoarea maximă reprezintă **104,98 %** din VȚ.

### **I.2.5. Concentrații de particule în suspensie (PM<sub>10</sub>)**

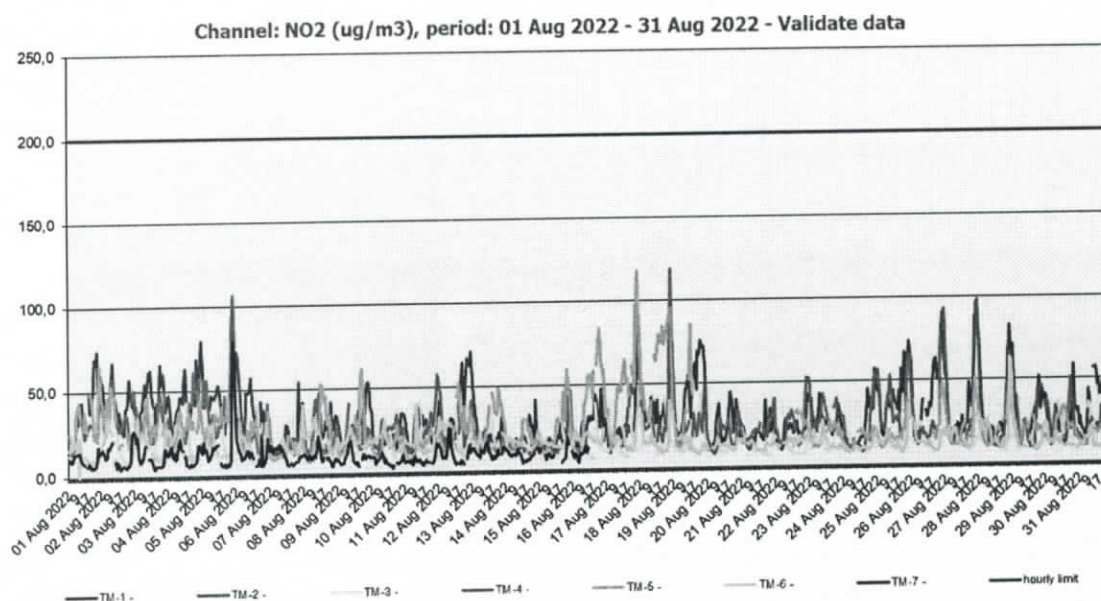
Pe parcursul lunii **august 2022**, nu s-au înregistrat depășiri ale valorii limită zilnice pentru **PM<sub>10</sub> gravimetric** în conformitate cu prevederile Legii nr. 104/2011 privind calitatea aerului înconjurător. Valoarea maximă zilnică de **48,06 μg/m<sup>3</sup>** s-a înregistrat în data de **26 august 2022, la stația TM-1**, reprezentând **96,12 %** din VL.

### **I.2.6. Concentrații de pulberi sedimentabile**

Pe parcursul lunii **august 2022** s-au prelevat **5 probe** de pulberi sedimentabile în municipiul Timișoara; nu s-au înregistrat depășiri ale concentrației maxime admisibile (CMA), în conformitate cu prevederile STAS 12574-87, **valoarea maximă de 4,23 g/m<sup>2</sup>/lună** înregistrându-se în **Calea Aradului**.

## **I.3. Evoluția calității aerului – valori medii orare/zilnice**

În figurile următoare este prezentată evoluția calității aerului pentru luna **august 2022**.



**Figura nr. I.3.1. – NO<sub>2</sub> valori medii orare**

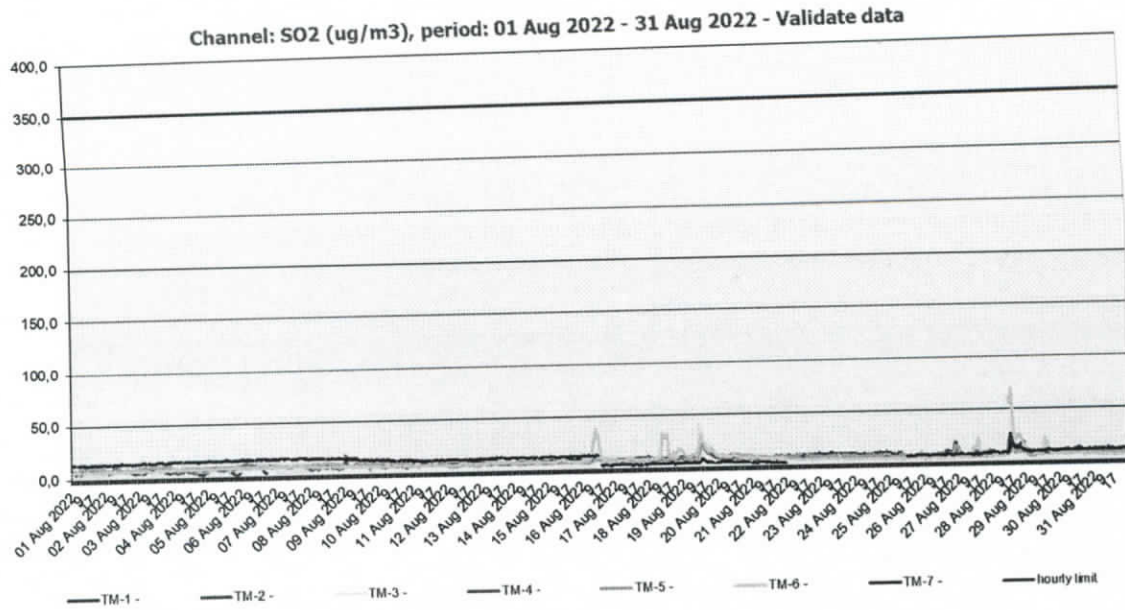


Figura nr. I.3.2. – SO<sub>2</sub> - valori medii orare

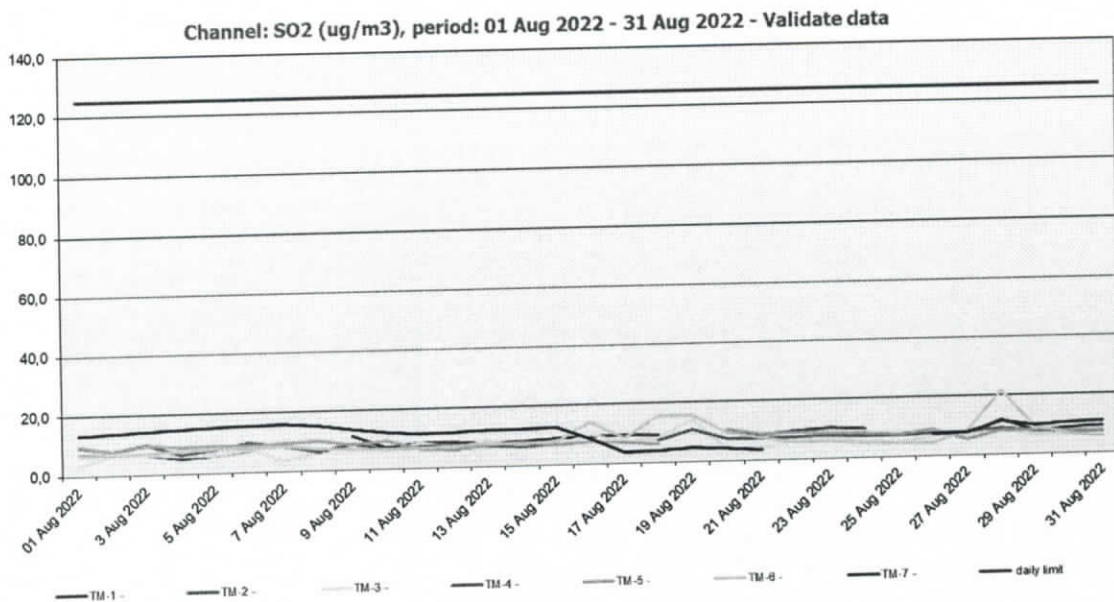
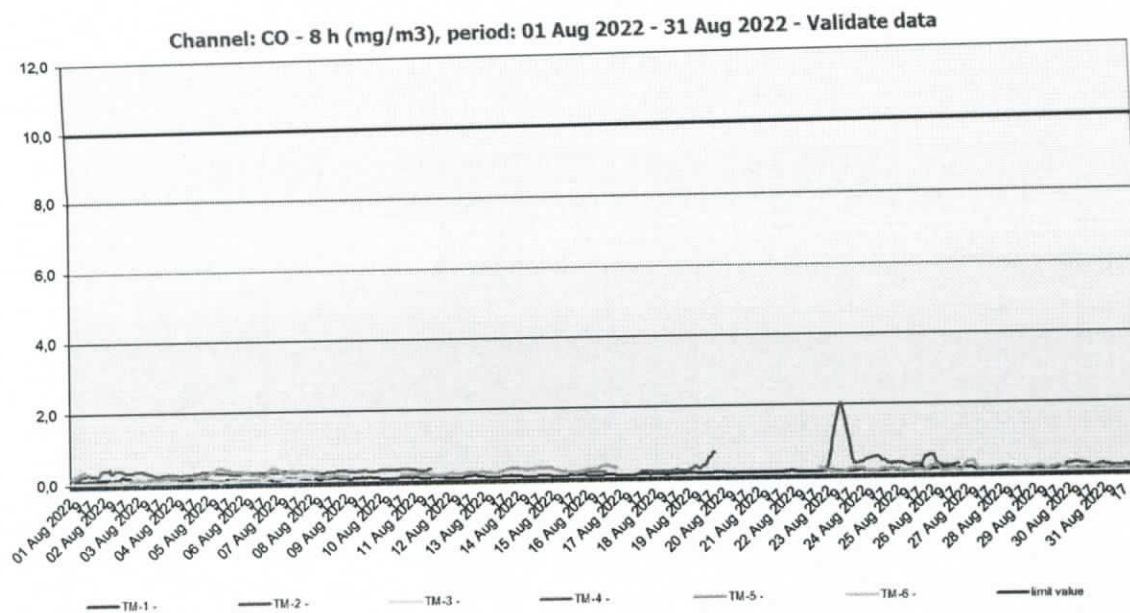
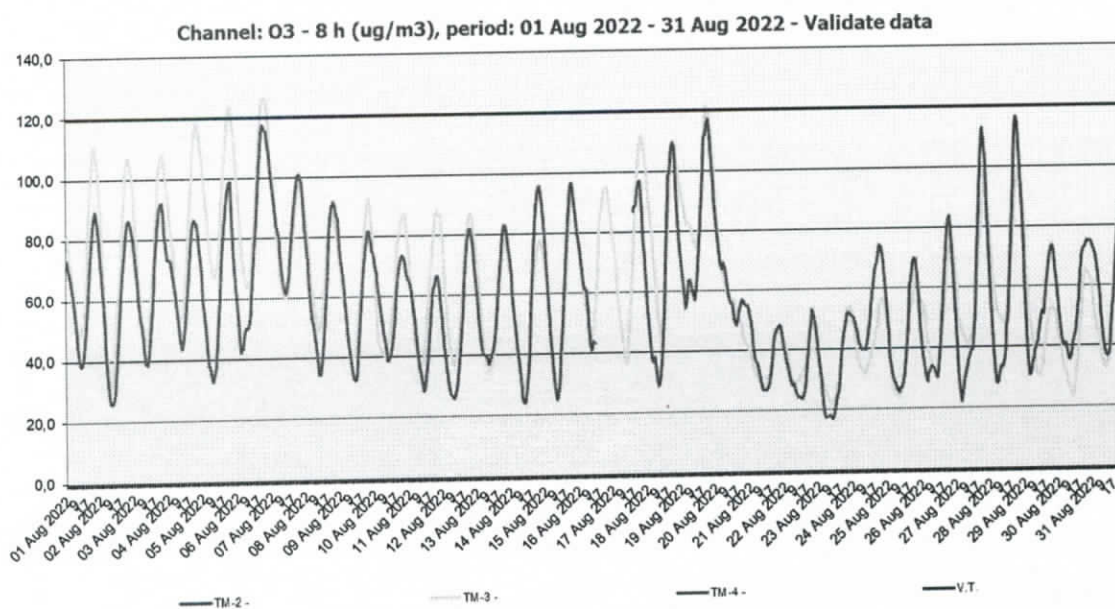


Figura nr. I.3.3. – SO<sub>2</sub> - valori medii zilnice



**Figura nr. I.3.4.** – CO - valori medii continue de 8 ore



**Figura nr. I.3.5.** – Ozon - valori medii continue de 8 ore



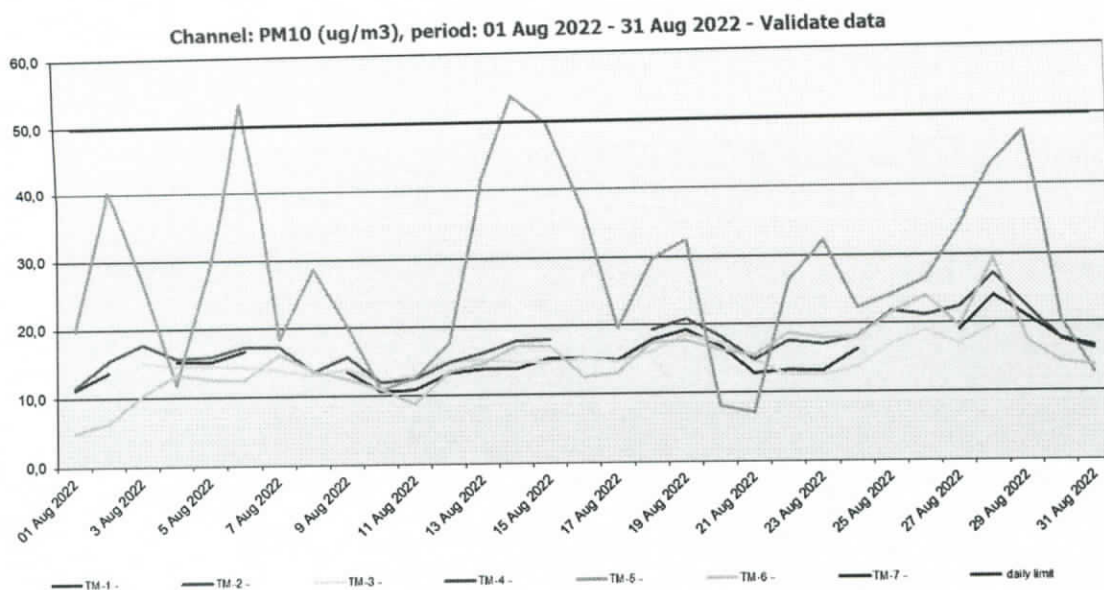


Figura nr. I.3.6. – PM<sub>10</sub> - valori medii de 24 de ore

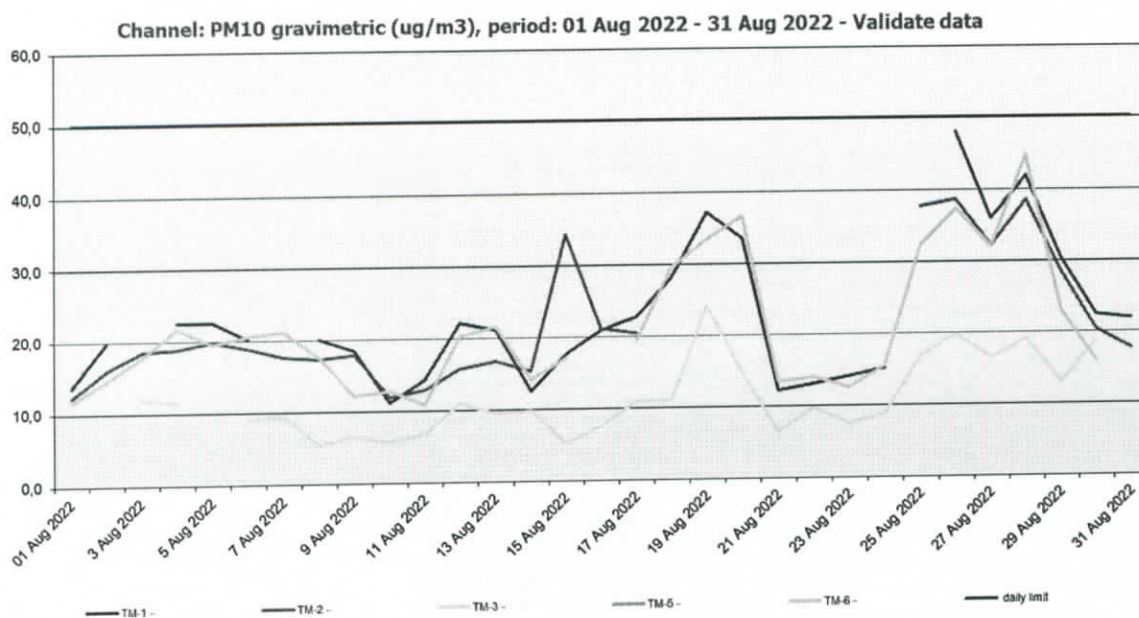


Figura nr. I.3.7. – PM<sub>10</sub> gravimetric- valori medii de 24 de ore

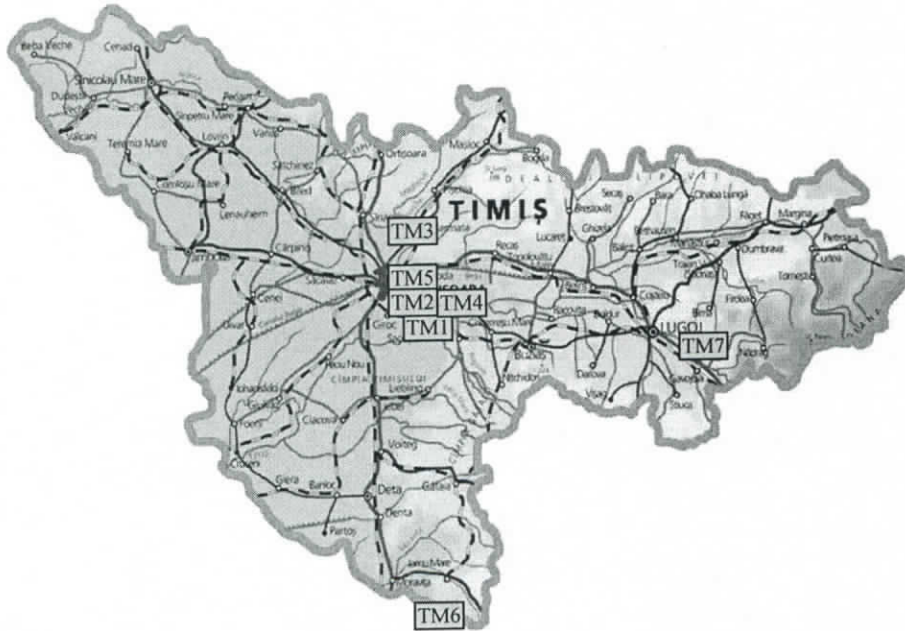


**I.4. Evoluția calității aerului – indici de calitate aerului**

Prezentăm mai jos evoluția indicelui general de calitate aerului din rețeaua locală de monitorizare a calității aerului.

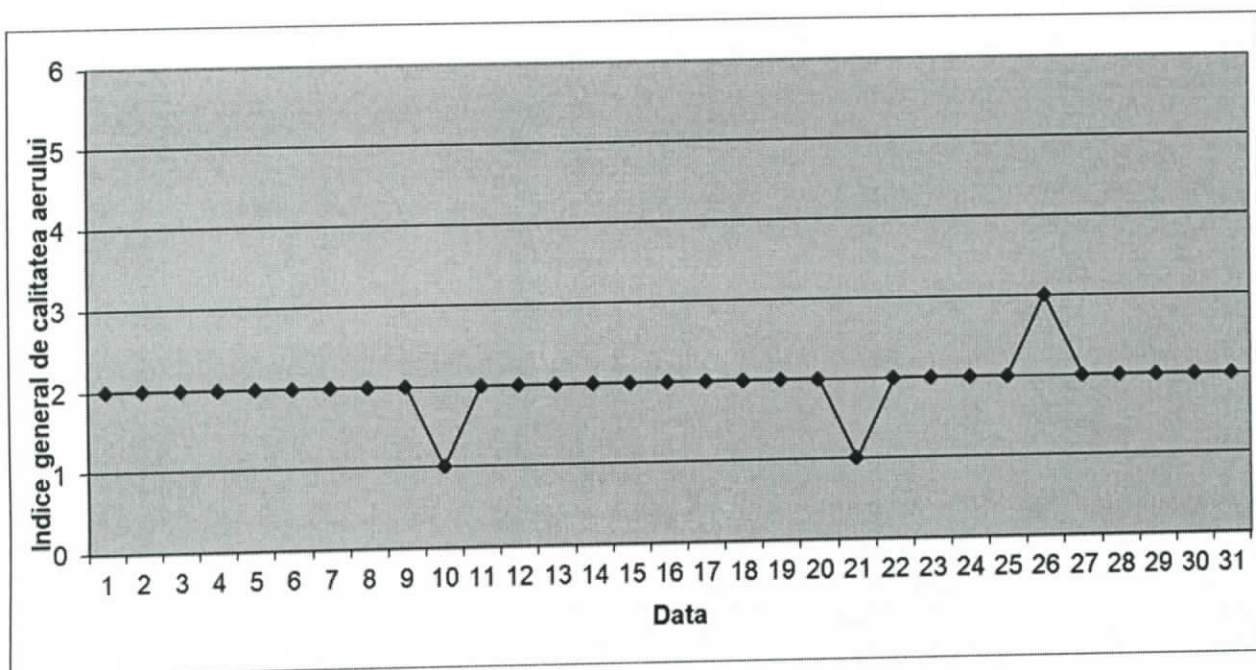
**Legendă:**

- TM-1** Calea Șagului, Timișoara
- TM-2** B-ul. C. D. Loga, Timișoara
- TM-3** Carani, Com. Sânnandrei
- TM-4** Str. I. Bulbuca, Timișoara
- TM-5** Calea Aradului, Timișoara
- TM-6** Moravița
- TM-7** Lugoj

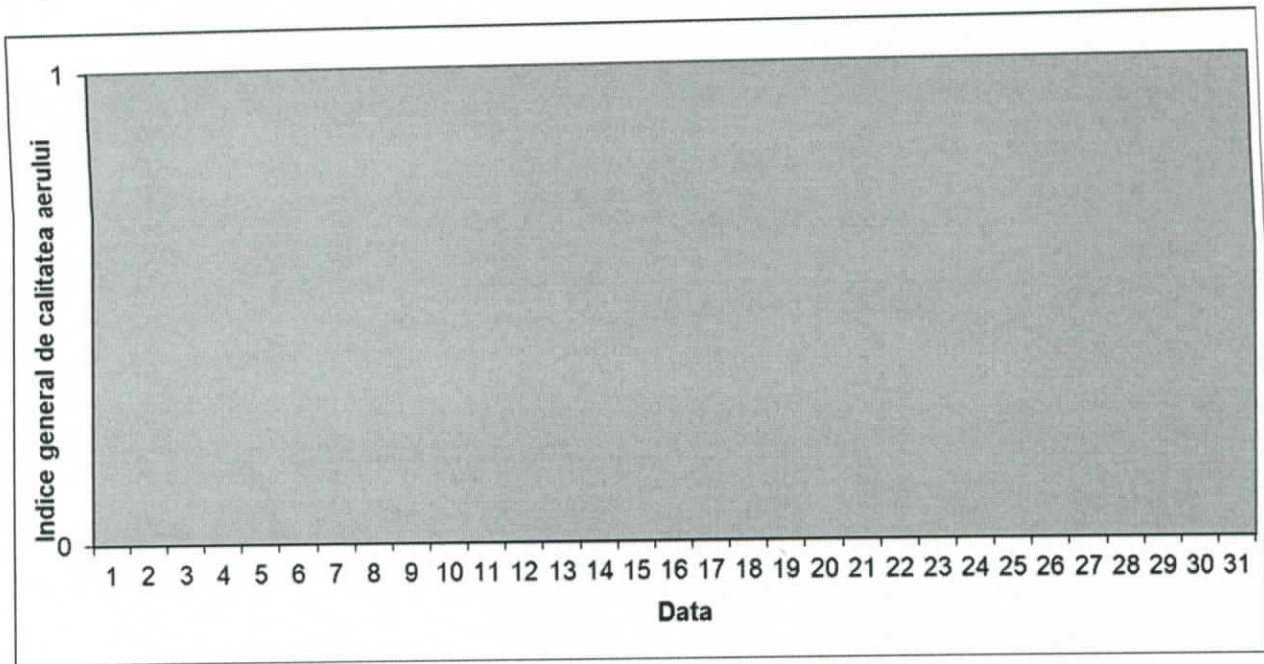


**Figura nr. I.4.1. - Amplasarea stațiilor de monitorizare în județ**

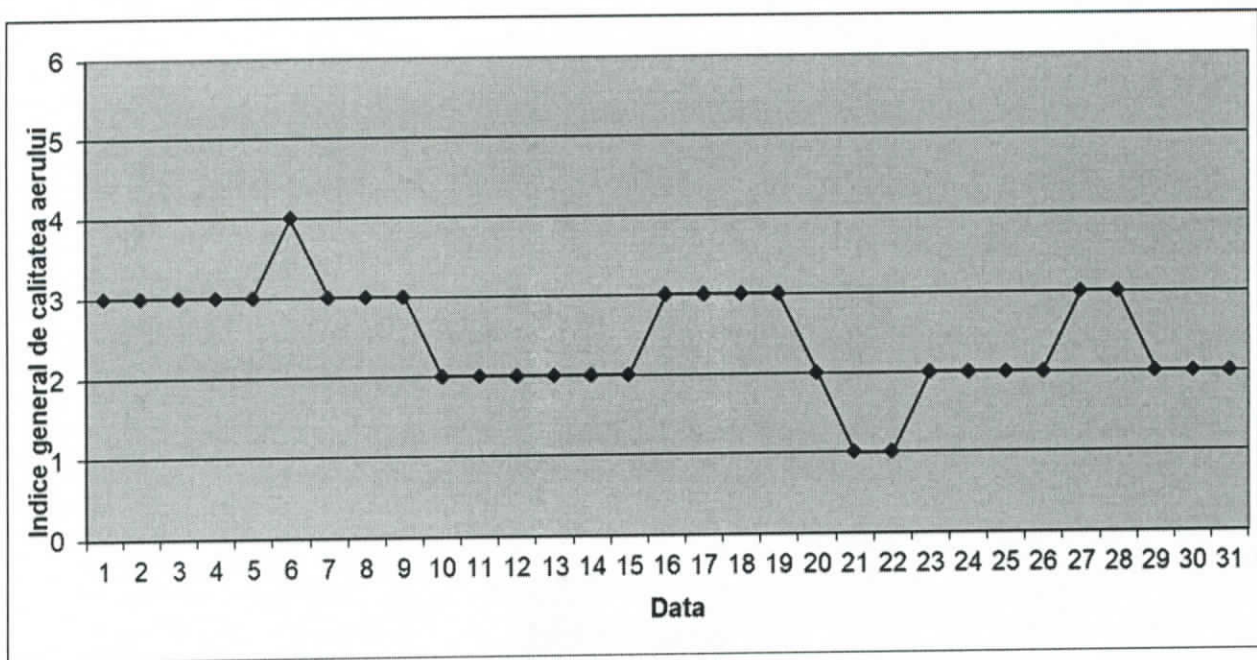
**Stația TM-1 adresa: Calea Șagului, Timișoara**



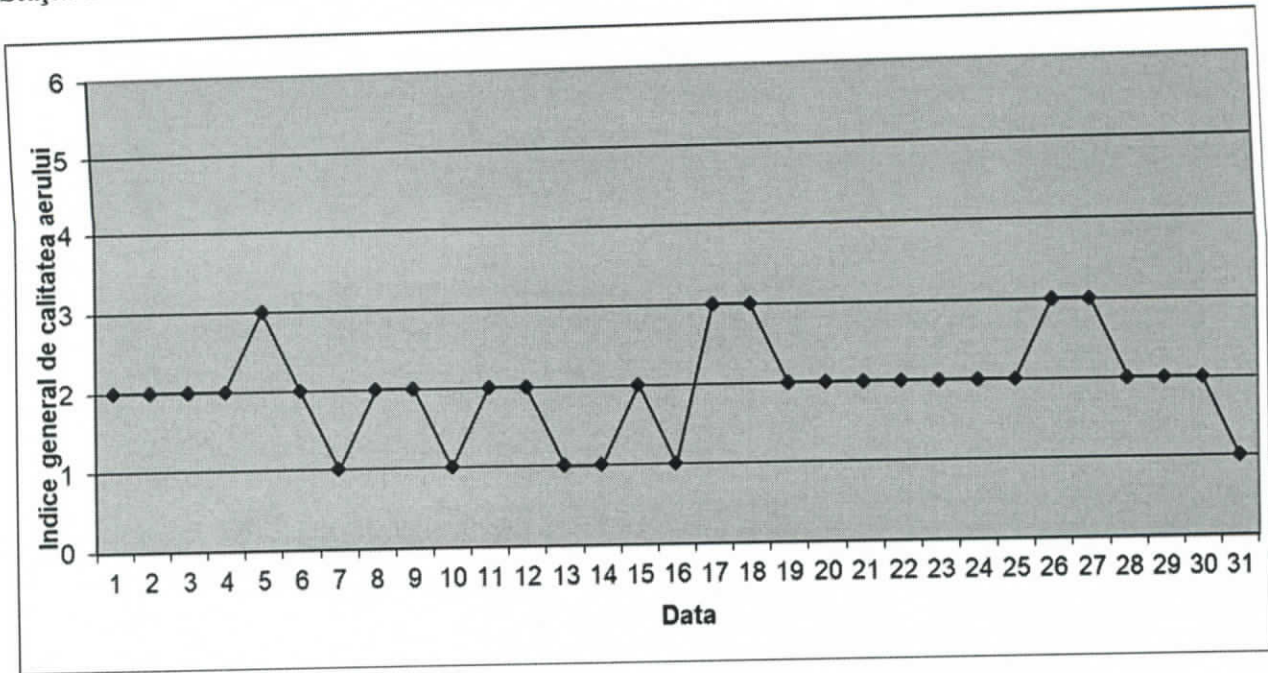
**Stația TM-2 adresa: b-ul C.D. Loga, Timișoara**



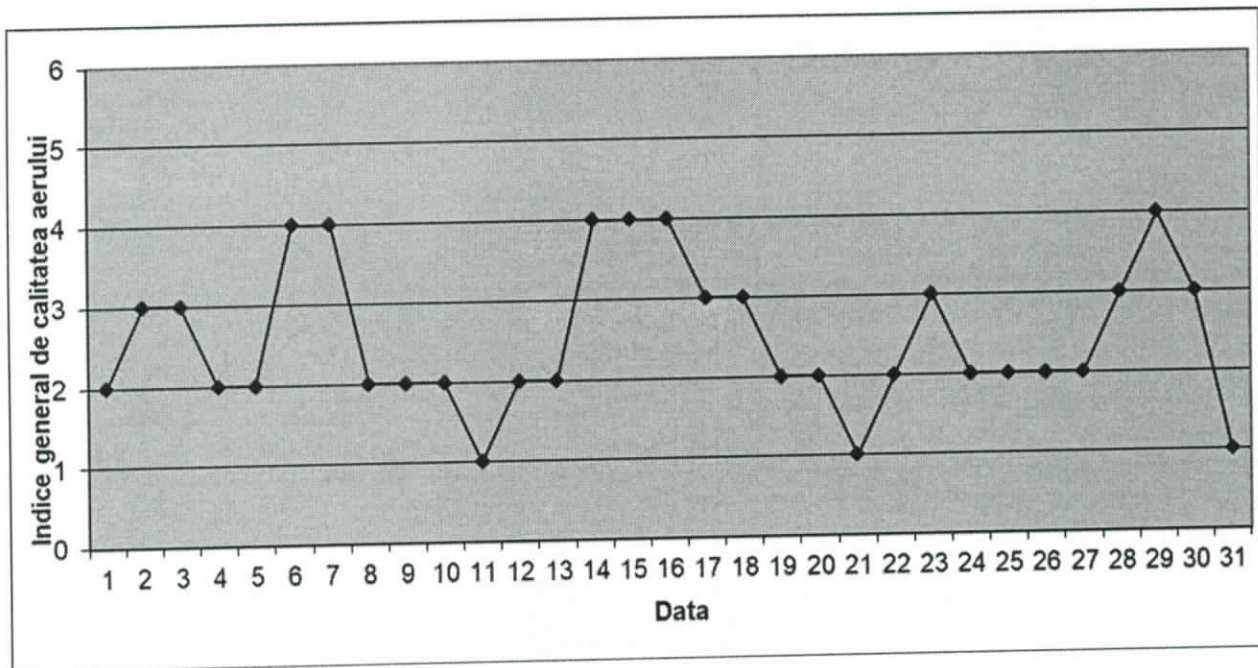
**Stația TM-3 adresa: Carani, Com. Sânanndrei**



Stația TM-4 adresa: str. I. Bulbuca, Timișoara

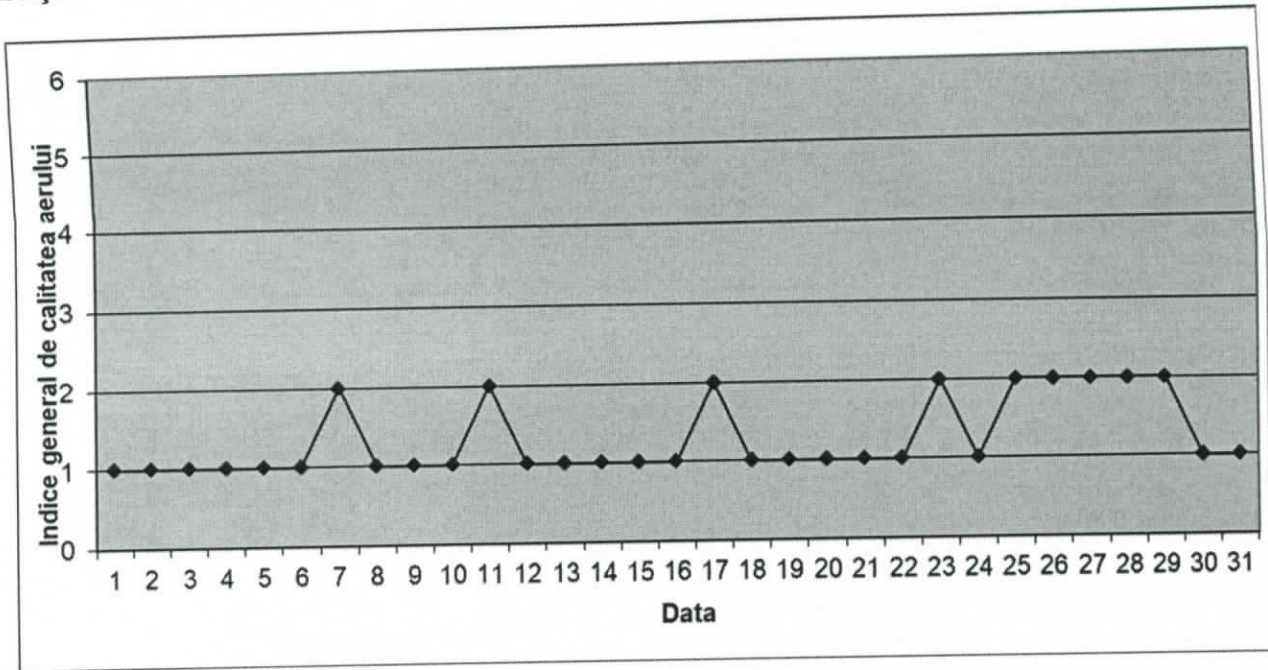


Stația TM-5 adresa: Calea Aradului, Timișoara

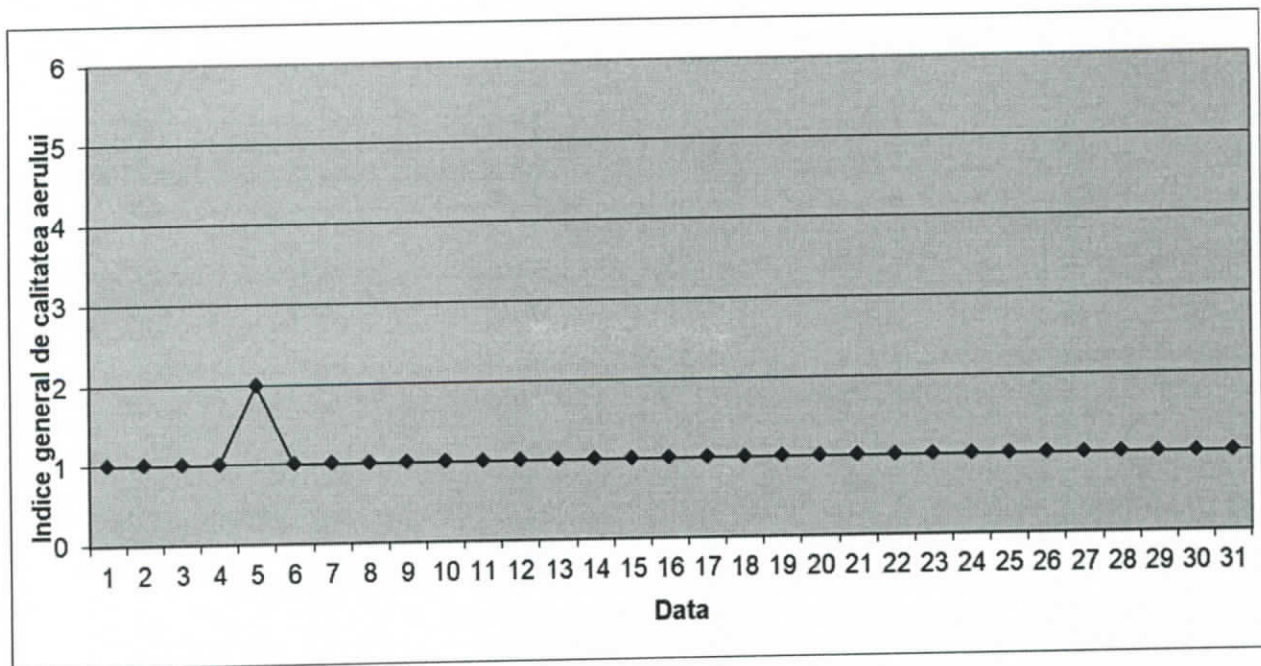




Stația TM-6 adresa: Moravița



Stația TM-7 adresa: Lugoj



Datele sunt furnizate de stațiile automate din Rețeaua Națională de Monitorizare a Calității Aerului.

Începând cu data de 26 octombrie 2020, informarea publicului privind calitatea aerului înconjurător se realizează în conformitate cu prevederile *Ordinului nr. 1818/2020 privind aprobarea indicilor de calitate a aerului, care reprezintă un sistem de codificare utilizat pentru informarea publicului privind calitatea aerului.*

Indicele specific de calitate a aerului, pe scurt „indice specific”, reprezintă un sistem de codificare a concentrațiilor înregistrate pentru fiecare dintre următorii parametri: dioxid de sulf ( $\text{SO}_2$ ), dioxid de azot ( $\text{NO}_2$ ), ozon ( $\text{O}_3$ ), particule în suspensie ( $\text{PM}_{10}$ ).

Indicele general se stabilește pentru fiecare dintre stațiile automate din cadrul Rețelei Naționale de Monitorizare a Calității Aerului, ca fiind cel mai mare dintre indicii specifici corespunzători parametrilor monitorizați, pe baza cărora s-a adoptat sistemul calificativelor și codul culorilor, prin numere întregi cuprinse între 1 și 6.



## II. STAREA DE CALITATE A PRECIPITAȚIILOR

În luna **august 2022** nu s-au prelevat probe de precipitații din municipiul Timișoara.

## III. DETERMINĂRI ALE NIVELULUI DE ZGOMOT

În luna **august 2022**, au fost efectuate **10** determinări de acustică urbană dintre care: **7** determinări de acustică urbană **la cererea unor societăți comerciale** și **3** determinări de acustică urbană **pentru monitorizarea nivelului de zgomot datorat traficului rutier din inițiativa APM Timiș**.

S-au făcut determinări ale nivelului de presiune acustică continuu echivalent ponderat  $A_{LeqT}$  generat de activitățile unor societăți, pe timp de zi, în conformitate cu prevederile STAS 6161/3-82 și SR 10009:2017/C91 2020.

La efectuarea acestor determinări s-a folosit sonometru de tip Bruel & Kjaer MEDIATOR 2238.

## IV. DETERMINĂRI ALE RADIOACTIVITĂȚII

În luna **august 2022**, în cadrul programului de supraveghere a radioactivității mediului s-au recoltat zilnic probe de aerosoli atmosferici, depuneri atmosferice, probe de apă brută din canalul Bega, probă de apă de suprafață din râul Timiș, apă de foraj, apă potabilă, sol necultivat și vegetație spontană.

<i>Aerosoli atmosferici</i> <i>Valori imediate,</i> <i>Bq/m<sup>3</sup></i>	<i>Minima</i>	<i>Media</i>	<i>Maxima</i>	<i>Data max.</i>	<i>Nr. valori semnificative</i>	<i>Observații</i>
Aspirația 02-07	3,10	8,10	20,30	18.08.2022	31	-
Aspirația 08-13	1,40	3,30	7,80	13.08.2022	31	-

<i>Aerosoli atmosferici</i> <i>masurării după 5 zile,</i> <i>mBq/m<sup>3</sup></i>	<i>Minima</i>	<i>Media</i>	<i>Maxima</i>	<i>Data max.</i>	<i>Nr. valori semnificative</i>	<i>Observații</i>
Aspirația 02-07	13,60	14,90	16,10	15.08.2022	3	-
Aspirația 08-13	11,50	12,60	15,50	13.08.2022	5	-

<i>Depuneri atmosferice,</i> <i>Bq/m<sup>2</sup>*zi</i>					<i>Nr. valori semnificative</i>
Valoare imediată	1,40	3,30	6,00	21.08.2022	5

<i>Apă brută, Bq/l</i>	<i>Minima</i>	<i>Media</i>	<i>Maxima</i>	<i>Data max.</i>	<i>Nr. valori semnificative</i>	<i>Observații</i>
Valoare imediată	0,39	0,44	0,51	04.08.2022	4	-
Frecvența de prelevare	Zilnic					
Locul prelevării	Râu Bega					

<i>Apa potabilă, Bq/l</i>	<i>Minima</i>	<i>Media</i>	<i>Maxima</i>	<i>Data max.</i>	<i>Nr. valori semnificative</i>	<i>Observații</i>
Valoare imediată	-	-	-	-	-	-
Frecvența de prelevare	zilnic					
Locul prelevării	Rețea alimentare					

<u>Sol necultivat, Bq/g</u>	<i>Minima</i>	<i>Media</i>	<i>Maxima</i>	<i>Data max.</i>	<i>Nr. valori semnificative</i>	<i>Observații</i>
Valoare după 5 zile	0,64	0,65	0,67	26.08.2022	2	-
Locul prelevării	Platforma meteo					

<u>Vegetație spontană, Bq/g</u>	<i>Minima</i>	<i>Media</i>	<i>Maxima</i>	<i>Data max.</i>	<i>Nr. valori semnificative</i>	<i>Observații</i>
Valoare după 5 zile	< 0,14	0,16	0,16	04.08.2022	1	-
Locul prelevării	Platforma meteo					

<u>Debitul dozei gama în aer Microgy/h</u>	<i>Minima 0,100</i>	<i>Media 0,118</i>	<i>Maxima 0,145</i>	<i>Data max. 21.08.2022 ora 9<sup>00</sup></i>	<i>Nr. valori reale 744</i>	<i>Observații</i>
--	-------------------------	------------------------	-------------------------	--	---------------------------------	-------------------

#### **V. STAREA DE CALITATE A APELOR**

Cunoașterea calității apelor se desfășoară în cadrul Monitoringului Național al Calității Apelor - MNCA - și este asigurat de compartimentele cu profil specific din unitățile bazinale de gospodărire a apelor.

Aprecierea stadiului și evoluția calității apelor curgătoare de suprafață în județul Timiș se bazează pe rezultatele analizelor de apă recoltate în secțiunile din subsistemul de monitorizare în flux lent, flux rapid zilnic, subsisteme gestionate de Administrația Bazinală de Apă Banat.

Conform prevederilor Manualului de operare pentru anul 2012, frecvența de prelevare a probelor de apă pentru monitoringul de supraveghere este trimestrială.

#### **VI. GESTIONAREA DEȘEURILOR ȘI A SUBSTANȚELOR CHIMICE PERICULOASE**

**Tabel nr. VI.1. – Situația deșeurilor colectate/valorificate/eliminate în iulie 2022**

Nr.crt.	Tipul de deșeu colectat/ valorificat/ eliminat	Luna <b>IULIE</b> 2022 (tone)	Cumulat de la 01.01.2022 (tone)
1.	<b>Deșeuri municipale, nămol din SE și deșeuri din construcții/demolări</b>		
	- DMS colectate	20948,72	137172,84
	- deșeuri din construcții/demolări	3165,62	20063,88
	- nămol depus pe DDN Ghizela	917,12	7158,82
	- stocate temporar	511,37	1751,61
	- valorificate energetic	1348,38	9415,58
	- valorificate prin reciclare, colectori	1493,14	9540,238
	- elim. pe depozit conform Ghizela	14079,8	99700,06
	- eliminate în alt județ	0	0
	- supuse biostabilizării la depozitul Ghizela	1765,80	9773,0
2.	<b>Deșeuri de hârtie/carton</b>		
	- colectate	1963,327	12446,734
	- valorificate	2298,244	12697,509
3.	<b>Anvelope uzate</b>		
	- colectate	59,128	1139,401
	- valorificate/tratate	38,480	1257,785
4.	<b>Uleiuri uzate</b>		
	- colectate	0,770	5,891
	- valorificate	0,770	7,123



5.	<b>Acumulatori auto uzați</b>		82,928	1002,429
	- colectați		70,045	1041,527
6.	<b>Deșuri rezultate din prelucrarea masei lemnoase</b>		87,804	460,717
	Rumeguș - colectat		156,089	480,903
	Rumeguș- valorificat		375,518	2233,488
	Altele – colectat/ lemn ambalaje		411,807	2235,704
	Altele – valorificat/ lemn ambalaje			
7.	<b>Deșuri plastic</b>		1447,812	9192,843
	Colectate		1711,379	9012,905
	Valorificate,		14,710	855,39
	PET colectat		11,760	925,851
	PET valorificat			
8.	<b>Deșuri medicale periculoase</b>		202,727	1486,217
	- colectate		157,220	1032,532
	- eliminate/incinerate		55,355	452,516
	- sterilizate			
9.	<b>Sticlă</b>		56,610	463,603
	- colectată		7,760	243,577
10.	<b>D.E.E.E.</b>		177,566	763,553
	- colectate		159,288	807,291
11.	<b>Deșuri textile</b>		116,693	1018,037
	- colectate		130,798	963,519

*Obs.: Raportarea cuprinde datele transmise de operatorii economici din județ până în data de 01 septembrie 2022.*

## ***VII. PROTECȚIA NATURII, PROTECȚIA SOLULUI ȘI SUBSOLULUI***

### ***VII.1. Starea ariilor naturale protejate în județul Timiș***

La nivelul Județului Timiș sunt desemnate un număr de 47 arii naturale protejate (arii naturale protejate de interes național, internațional, comunitar, județean și local), arii a căror limite se găsesc localizate integral sau parțial pe teritoriul județului.

Suprafața cuprinsă în ariile naturale protejate este de 134766,49 ha, reprezentând aproximativ 13% din suprafața județului (6675,65 ha arii naturale protejate de interes național, județean și local, 128090,84 ha arii naturale protejate de interes comunitar, 21442,62 ha suprapuneri SCI/SPA/rezervații naturale).

#### ***I. Arii naturale protejate de interes național, județean și local***

1. Lunca Pogănișului (rezervație naturală botanică, declarată prin HCJ 19/1995 și Legea nr. 5/2000, suprafață de 75,50 ha)
2. Movila Șișitak (rezervație naturală botanică, declarată prin HCJ 19/1995 și Legea nr. 5/2000, suprafață de 0,5 ha)
3. Mlaștinile Satchinez (rezervație naturală ornitologică, declarată prin HCJ 19/1995 și Legea nr. 5/2000, suprafață de 236 ha)
4. Beba Veche (rezervație naturală ornitologică, declarată prin HCJ 19/1995 și Legea nr. 5/2000, suprafață de 2187 ha)
5. Mlaștinile Murani (rezervație naturală ornitologică, declarată prin HCJ 19/1995 și Legea nr. 5/2000, suprafață de 200 ha)

6. Pădurea Cenad (arie naturală protejată tip forestier, declarată prin HCJ 19/1995 și Legea nr. 5/2000, suprafață de 279 ha)
7. Arboretumul Bazoș (rezervație științifică tip forestier, declarată prin HCJ 19/1995 și Legea nr. 5/2000, suprafață de 60 ha)
8. Pădurea Bistra (arie protejată tip forestier, declarată prin HCJ 19/1995 și Legea nr. 5/2000, suprafață de 19,90 ha)
9. Pădurea Dumbrava (arie protejată tip forestier, declarată prin HCJ 19/1995 suprafață de 310 ha)
10. Pădure-parc Buziaș (arie protejată tip mixt, declarată prin HCJ 19/1995 suprafață de 25,16 ha)
11. Insula Mare Cenad (rezervație naturală tip mixt, declarată prin HCJ 19/1995 și Legea nr. 5/2000, suprafață de 3 ha)
12. Insulele Igrîș (rezervație naturală tip mixt, declarată prin HCJ 19/1995 și Legea nr. 5/2000, suprafață de 3 ha)
13. Sărăturile Dinaș (rezervație naturală pedologică, declarată prin HCJ 19/1995 și Legea nr. 5/2000, suprafață de 4 ha)
14. Locul fosilifer Rădmănești (rezervație naturală paleontologică, declarată prin HCJ 19/1995 și Legea nr. 5/2000, suprafață de 4 ha)
15. Pajiștea cu narcise Bătești (arie protejată tip botanic, declarată prin HCJ 19/1995 și Legea nr. 5/2000, suprafață de 20 ha)
16. Parcul Banloc (rezervație științifică tip mixt, declarată prin HCJ 19/1995, suprafață de 8 ha)
17. Lacul Surduc (arie protejată tip mixt, declarată prin HCJ 19/1995 și Legea nr. 5/2000, suprafață de 362 ha)
18. Parcul Natural Lunca Mureșului are o suprafață de 17.166 ha și a fost declarat prin HG 2151/2004. Se întinde pe teritoriul județului Timiș cu o suprafață de 3157.59 ha. În cadrul acestei suprafețe, sunt incluse următoarele arii naturale protejate: Pădurea Cenad, Insulele Igrîș, Insula Mare Cenad.
19. Stejarii seculari din Lovrin (arie naturală protejată tip forestier declarată prin HCL Lovrin 30/2010, suprafață de 6 ha)

## **II. Arii naturale protejate de interes comunitar**

**Arii de protecție specială avifaunistică (SPA) cuprinse integral în județul Timiș conform H.G. nr. 971/2011 pentru modificarea și completarea H.G. nr. 1284/2007 privind declararea ariilor de protecție specială avifaunistică ca parte integrantă a rețelei ecologice europene Natura 2000 în România.**

### **1. ROSPA0079 Mlaștinile Murani**

Județul Timiș: Orțișoara (<1%), Pișchia (2%)

### **2. ROSPA0078 Mlaștina Satchinez**

Județul Timiș: Satchinez (2%)

### **3. ROSPA0095 Pădurea Macedonia**

Județul Timiș: Ciacova (12%), Ghilad (23%), Giulvăz (3%), Livezile (<1%)

### **4. ROSPA0126 Livezile-Dolaț**

Județul Timiș: Banloc (2%), Ghilad (15%), Giera (<1%), Livezile (75%)

### **5. ROSPA0127 Lunca Bârzavei**

Județul Timiș: Banloc (18%), Deta (4%), Deta (<1%)

### **6. ROSPA0128 Lunca Timișului**

Județul Timiș: Bucovăț (2%), Buziaș (9%), Chevereșu Mare (51%), Giroc (12%), Moșnița Nouă (7%), Pădureni (30%), Racovița (20%), Recaș (2%), Sacoșu Turcesc (21%), Topolovățu Mare (<1%), Șag (7%)



**7. ROSPA0142 Teremia Mare –Tomnatic**

Județul Timiș: Comloșu Mare (17%), Gottlob (25%), Lovrin (<1%), Teremia Mare (37%), Tomnatic (21%)

**8 ROSPA0144 Uivar – Dinaș**

Județul Timiș: Cenei (<1%), Otelec (2%), Parța (<1%), Peciu Nou (51%), Sânmihaiu Român (4%), Uivar (25%)

*Arii de protecție specială avifaunistică (SPA) cu suprafețe cuprinse și în județul Timiș conform H.G. nr. 971/2011 pentru modificarea și completarea H.G. nr. 1284/2007 privind declararea ariilor de protecție specială avifaunistică ca parte integrantă a rețelei ecologice europene Natura 2000 în România*

**1. ROSPA0029 Defileul Mureșului Inferior - Dealurile Lipovei**

Județul Timiș: Făget (33%), Margina (61%), Mănăștiur (16%), Ohaba Lungă (52%)

**2. ROSPA0047 Hunedoara Timișană**

Județul Timiș.: Orțișoara (3%)

**3. ROSPA0069 Lunca Mureșului Inferior**

Județul Timiș: Cenad (13%), Periam (3%), Saravale (3%), Sânnicolau Mare (<1%), Sânpetru Mare (9%)

*Situri de importanță comunitară (SCI) cuprinse integral în județul Timiș conform Ordinului nr. 2387/2011 pentru modificarea Ordinului ministrului mediului și dezvoltării durabile nr. 1.964/2007 privind instituirea regimului de arie naturală protejată a siturilor de importanță comunitară, ca parte integrantă a rețelei ecologice europene Natura 2000 în România și Ordinului MMAP nr. 46/2016 privind instituirea regimului de arie naturală protejată și declararea siturilor de importanță comunitară ca parte integrantă a rețelei ecologice europene Natura 2000 în România.*

**1. ROSCI0109 Lunca Timișului**

Județul Timiș: Belinț (<1%), Boldur (1%), Bucovăț (2%), Buziaș (3%), Chevereșu Mare (17%), Ciacova (5%), Coșteiu (1%), Foeni (2%), Ghilad (3%), Giera (1%), Giroc (12%), Giulvăz (5%), Lugoj (<1%), Moșnița Nouă (14%), Parța (4%), Peciu Nou (1%), Pădureni (28%), Racovița (14%), Recaș (<1%), Sacoșu Turcesc (5%), Topolovățu Mare (<1%), Șag (9%)

**2. ROSCI0277 Becicherecu Mic**

Județul Timiș: Becicherecu Mic (<1%), Dudeștii Noi (13%), Sânanndrei (12%), Timișoara (3%)

**3. ROSCI0287 Comloșu Mare**

Județul Timiș: Comloșu Mare (28%)

**4. ROSCI0336 Pădurea Dumbrava**

Județul Timiș: Boldur (15%), Buziaș (<1%), Darova (<1%), Racovița (5%)

**5. ROSCI0338 Pădurea Paniova**

Județul Timiș: Ghizela (21%), Secaș (<1%)

**6. ROSCI0345 Pajiștea Cenad**

Județul Timiș: Cenad (5%), Saravale (34%), Sânnicolau Mare (11%), Sânpetru Mare (7%)

**7. ROSCI0346 Pajiștea Ciacova**

Județul Timiș: Ciacova (<1%)

**8. ROSCI0348 Pajiștea Jebel**

Județul Timiș: Ciacova (2%), Jebel (<1%), Parța (<1%)

**9. ROSCI0349 Pajiștea Pesac**

Județul Timiș: Lenauheim (1%)

**10. ROSCI0388 Sărăturile de la Foeni - Grăniceri**

Județul Timiș: Foeni (<1%), Giera (1%)

**11. ROSCI0390 Sărăturile Dinaș**

Județul Timiș: Parța (<1%), Peciu Nou (4%), Sânmihaiu Român (7%)

**12. ROSCI0402 Valea din Sânanndrei**

Județul Timiș: Sânanndrei (<1%)

**13. ROSCI0414 Lovrin**

Județul Timiș: Tomnatic

**14. ROSCI0425 Pădurea Șemița**

Județul Timiș: Jamu Mare

**Situri de importanță comunitară (SCI) cu suprafețe cuprinse și județul Timiș conform ORD. nr 2387/2011 pentru modificarea Ordinului ministrului mediului și dezvoltării durabile nr. 1.964/2007 privind instituirea regimului de arie naturală protejată a siturilor de importanță comunitară, ca parte integrantă a rețelei ecologice europene Natura 2000 în România.**

**1. ROSCI0108 Lunca Mureșului Inferior**

Județul Timiș: Cenad (13%), Periam (3%), Saravale (3%), Sânnicolau Mare (<1%), Sânpetru Mare (10%)

**2. ROSCI0115 Mlaștina Satchinez**

Județul Timiș: Biled (<1%), Orțișoara (1%), Satchinez (14%), Variaș (2%)

**3. ROSCI0355 Podișul Lipovei - Poiana Ruscă**

Județul Timiș: Curtea (66%), Margina (55%), Pietroasa (93%), Tomești (36%)

În luna **august 2022**, Serviciul Calitatea Factorilor de Mediu – domeniul Biodiversitate și Sol, subsol a desfășurat următoarele activități, la nivelul județului Timiș:

- s-au analizat documentații în cadrul procedurii de emitere a acordului de mediu, avizului de mediu și autorizației de mediu și s-au emis:
  - 28 puncte de vedere privind suprapunerea amplasamentelor în raport cu limitele ariilor naturale protejate,
  - 2 puncte de vedere de specialitate rezultate în urma analizei memoriilor tehnice/proiecte de plan sau program și întocmire listă de control pentru etapa de încadrare în conformitate cu Ordinul nr. 262/2020 pentru modificarea Ghidului metodologic privind evaluarea adecvată a efectelor potențiale ale planurilor sau proiectelor asupra ariilor naturale protejate de interes comunitar, aprobat prin Ordinul ministrului mediului și pădurilor nr. 19/2010,
  - 1 punct de vedere de specialitate rezultat în urma analizei memoriilor tehnice/fișelor de prezentare și declarație și solicitare completări la documentație,
  - 1 punct de vedere de specialitate rezultat în urma analizei unui studiu de evaluare adecvată și solicitare completări la documentație,
- s-au emis 5 puncte de vedere privind amplasarea perimetrelor de explorare/exploatare resurse naturale în raport cu limitele ariilor naturale protejate;
- s-a emis 1 autorizație în conformitate cu prevederile Ordinului nr. 410/2008, pentru recoltarea/capturarea și/sau achiziționarea și/sau comercializarea, în stare vie, proaspătă sau semiprelucrată, de plante și animale sălbatice din flora și fauna sălbatice, precum și a florilor de mină, a fosilelor de plante și a fosilelor de animale vertebrate și nevertebrate;
- s-a emis 1 punct de vedere tehnic la solicitarea transmisă de către o persoană juridică;
- s-au emis 3 puncte de vedere privind solicitări de tăiere arbori amplasați pe domeniul public din mediul urban;
- numărul de accesări module din baza de date SIM – Conservarea naturii (nr. fișe evaluareULRP/nr. rap derogare ULRP/ nr. autorizații 410/2008, nr. fișe zoo/nr declarații capturi ucideri accidentale/nr. fișe specimene CITES etc. completate în IBIS) – 43 înregistrări;



- s-au întocmit raportări curente specifice domeniului biodiversitate;
- s-au realizat 3 deplasări în arii naturale protejate pentru verificare amplasamente proiecte și monitorizare;
- s-a răspuns la solicitările de informații din partea Ministerului Mediului, Apelor și Pădurilor, Agenției Naționale pentru Protecția Mediului, Agenției Naționale pentru Arii Naturale Protejate;
- s-au realizat activități în cadrul Proiectului „Managementul conservativ al habitatului 8310 din Situl Natura 2000 Cheile Nerei – Beușnița” LIFE 13 NAT/RO/001488;
- s-au continuat demersurile necesare pentru implementarea Legii nr. 74/2019 privind gestionarea siturilor potențial contaminate și a celor contaminate:
  - s-a analizat 1 Raport de investigare preliminară pentru 1 amplasament situat în Municipiul Timișoara;
  - s-a emis 1 decizie privind necesitatea realizării investigații detaliate și evaluarea riscului;
  - s-au emis notificări către autorități publice locale, OCPI și GNM-Serviciul Teritorial Timiș privind impunerea regimului de restricție de utilizare a unui sit contaminat;
  - s-a actualizat Lista siturilor potențial contaminate și s-a transmis către ANPM în vederea actualizării inventarului național;
  - s-a răspuns la solicitările de informații transmise de către Agenția Națională pentru Protecția Mediului și Ministerul Mediului, Apelor și Pădurilor.