



MINISTERUL MEDIULUI,  
APELOR ȘI PĂDURILOR



AGENȚIA NAȚIONALĂ PENTRU  
PROTECȚIA MEDIULUI



AGENȚIA PENTRU PROTECȚIA MEDIULUI TIMIȘ

## R A P O R T

privind starea mediului în județul Timiș

ianuarie

2024

Nr. 119/ML/16.02.2024

# R A P O R T

## privind starea mediului în județul Timiș

### ianuarie

### 2024

DIRECTOR EXECUTIV

Lavinia Alina CALUSECU



Șef Serviciu

Monitorizare și Laboratoare

Mihai CEPEHA

**CUPRINS**

	<u>Pağ.</u>
<b>INTRODUCERE</b>	4
<b>I. STAREA DE CALITATE A AERULUI</b>	5
<u><i>I.1. Indicatorii rețelei automate de monitorizare a calității aerului</i></u>	5
<u><i>I.2. Concentrații poluanți</i></u>	9
I.2.1. Concentrații de dioxid de sulf (SO <sub>2</sub> )	9
I.2.2. Concentrații de dioxid de azot (NO <sub>2</sub> )	9
I.2.3. Concentrații de monoxid de carbon (CO)	9
I.2.4. Concentrații de ozon (O <sub>3</sub> )	9
I.2.5. Concentrații de particule în suspensie (PM <sub>10</sub> )	9
I.2.6. Concentrații de pulberi sedimentabile	9
<u><i>I.3. Evoluția calității aerului - valori medii orare/zilnice</i></u>	10
<u><i>I.4. Evoluția calității aerului - indici de calitate aerului</i></u>	13
<b>II. STAREA DE CALITATE A PRECIPITAȚIILOR</b>	17
<b>III. DETERMINĂRI ALE NIVELULUI DE ZGOMOT</b>	17
<b>IV. DETERMINĂRI ALE RADIOACTIVITĂȚII</b>	18
<b>V. STAREA DE CALITATE A APELOR</b>	19
<b>VI. GESTIONAREA DEȘEURILOR ȘI A SUBȘTANȚELOR CHIMICE PERICULOASE</b>	19
<b>VII. PROTECȚIA NATURII, PROTECȚIA SOLULUI ȘI SUBSOLULUI</b>	20
<u><i>VII.1. Starea ariilor naturale protejate în județul Timiș</i></u>	20

## INTRODUCERE

Județul Timiș este situat în vestul țării, punctele extreme ale județului fiind cuprinse între coordonatele 20°16' (Beba Veche) și 22°33' (Poieni) longitudine estică, 45°11' (Latunas) și 46° 11' (Cenad) latitudine nordică.

Cu o suprafață de 8697 km<sup>2</sup>, Timișul deține 3,6% din teritoriul României, ocupând ca întindere locul I pe țară.

Relieful se caracterizează prin predominarea câmpiilor, care acoperă partea vestică și centrală a județului, pătrunzând sub forma unor golfuri în zona dealurilor, pe văile Timișului și Begheiului. În estul județului se desfășoară dealurile premontane ale Pogănișului și partea sudică a podișului Lipovei. Înălțimile maxime corespund culmilor nord-vestice ale masivului Poiana Ruscăi, culminând cu vârful Padeșul (1380 m).

Clima este temperată de tranziție, cu influențe submediteraneene. Temperatura medie anuală este de 10,7°C (1900 - 1990), înregistrându-se maxima de 41°C în data de 16.08.1952 și minima de -35,3°C în 29.01.1963. Temperatura medie în 2018 a fost de 12,9°C, minima fiind de -18,3°C (01.03.2018) și maxima de 34,2°C (21.08.2018).

Cantitatea de precipitații căzută în 2018 a fost de 540,1 mm (801,7 mm în 2016), la o medie multianuală de 583,9 mm (1901-2000). Maxima lunară s-a înregistrat în luna iunie, de 80,3 mm, iar minima în luna octombrie, de 7,8 mm.

Vântul bate în câmpie dominant din est.

Teritoriul este străbătut de la Est la Sud-Vest de râurile Bega și Timiș. În nord își urmează cursul de la Est spre Vest râurile Mureș și Aranca.

Din totalul de 869.665 ha, la nivelul anului 2014, un total de 691.299 ha (79,5%) este deținut de terenurile agricole după cum urmează: 531.472 ha - arabil, 118.671 ha - pășuni (17,2%), 28.632 ha fânețe (4,1%), 4.121 ha (0,6%) - vii și pepiniere viticole, 8.403 ha (1,2%) - livezi și pepiniere pomice, iar 108.574 (12,5%) de terenuri cu vegetație forestieră. Suprafața totală a sectorului privat este de 734.955 ha în 2014, față de 393.525 ha în anul 1997.

În anul 2018, ponderea județului Timiș în economia națională este de 20% la carne de porcine sacrificată, 7,3% la producția de cereale boabe, 4,8% producția de legume, 6% lână.

La 20 octombrie 2011, populația rezidentă a județului Timiș a fost de 683.540 locuitori, din care în mediu urban - 422.349, iar în mediul rural - 261191, densitatea fiind de 78,6 locuitori/km<sup>2</sup>.

La 1 august 2005, populația județului Timiș a fost de 659.333 locuitori, din care în mediu urban - 415.851, iar în mediul rural - 243.482, densitatea fiind de 75,8 locuitori/km<sup>2</sup>.

Din punct de vedere al organizării administrative a teritoriului, județul Timiș are 2 municipii, Timișoara și Lugoj, 8 orașe: Sănnicolau Mare, Jimbolia, Buziaș, Făget, Deta, Recaș, Gătaia, Ciacova și 89 de comune.



**I. STAREA DE CALITATE A AERULUI**

**I.1. Indicatorii rețelei automate de monitorizare a calității aerului**

Determinarea nivelului de poluare a aerului cu noxe în luna ianuarie 2024, s-a realizat cu ajutorul rețelei automate de monitorizare a calității aerului pentru aglomerarea Timișoara. Prezentăm în tabelul nr I.1. situația stațiilor în luna ianuarie 2024:

**Tabelul nr. I.1. - Situația poluanților pe stațiile automate de monitorizare a calității aerului**

Localitate	Cod stație	Tip stație	Poluant	Tip determinare	Observații Captura de date
Timișoara	TM-1 Calea Sagului	trafic	NO <sub>2</sub>	automat	95,83 %
			SO <sub>2</sub>	automat	94,89 %
			CO	automat	100,0 %
			PM <sub>10</sub>	automat	-
			COV	automat	Benzen - Toluen Etilbenzen o-xilen m-xilen p-xilen
	TM-2 B-ul. C. D. Loga	fond urban	NO <sub>2</sub>	automat	-
			SO <sub>2</sub>	automat	-
			CO	automat	-
			PM <sub>10</sub>	automat	-
			Ozon	automat	-
			COV	automat	Benzen - Toluen Etilbenzen o-xilen m-xilen p-xilen
			Pb	manual	-
			Ni	manual	-
			Cd	manual	-
			As	manual	-
	Parametri meteo	automat	-		
	TM-4 Str. I. Bulbuca	industrial	NO <sub>2</sub>	automat	99,06 %
			SO <sub>2</sub>	automat	95,70 %
			CO	automat	-
			PM <sub>10</sub>	automat	-
Ozon			automat	95,97 %	

			COV	automat	Benzen - Toluen Etilbenzen o-xilen m-xilen p-xilen
			Parametri meteo	automat	100,0 %
	TM-5 Calea Aradului	trafic	NO <sub>2</sub>	automat	95,97 %
			SO <sub>2</sub>	automat	100,0 %
			CO	automat	100,0 %
			PM <sub>10</sub>	automat	-
			COV	automat	Benzen - Toluen Etilbenzen o-xilen m-xilen p-xilen
Carani	TM-3	fond suburban	NO <sub>2</sub>	automat	42,74 %
			SO <sub>2</sub>	automat	95,43 %
			CO	automat	-
			PM <sub>10</sub>	automat	96,77 %
			Ozon	automat	95,83 %
			COV	automat	Benzen - Toluen Etilbenzen o-xilen m-xilen p-xilen
			Parametri meteo	automat	99,87 %
Moravița	TM-6	fond suburban	NO <sub>2</sub>	automat	-
			SO <sub>2</sub>	automat	-
			CO	automat	-
			PM <sub>10</sub>	automat	-
			COV	automat	Benzen - Toluen Etilbenzen o-xilen m-xilen p-xilen
			Pb	manual	-
			Ni	manual	-

			Cd	manual	-
			As	manual	-
			Parametri meteo	automat	-
Lugoj	TM -7	fond urban	NO2	automat	-
			SO2	automat	95,97 %
			PM10	automat	-
			COV	automat	Benzen - Toluen Etilbenzen o-xilen m-xilen p-xilen
			Parametri meteo	automat	100,0 %

Centralizarea datelor furnizate de stațiile de monitorizare a calității aerului este prezentată în tabelul nr. I.2.

Tabelul nr. I.2. - Valori minime, medii, maxime; număr depășiri valori țintă și valori limită

Județ	Stația	Tip stație	Poluant unitate măsură	Valoare minimă lunară	Valoare medie lunară	Valoare maximă lunară	Nr. depășiri valoare țintă	Nr. depășiri valoare limită
TIMIȘ	TM-1	trafic	SO <sub>2</sub> (μg/m <sup>3</sup> ), 1h	3,23	10,63	82,13	-	0
			SO <sub>2</sub> (μg/m <sup>3</sup> ), 24h	6,42	10,63	16,23	-	0
			NO <sub>2</sub> (μg/m <sup>3</sup> ), 1h	5,84	25,53	104,89	-	0
			CO(mg/m <sup>3</sup> ), 8h	0,06	0,14	0,95	-	0
			Benzen(μg/m <sup>3</sup> )	-	-	-	-	0
			PM <sub>10</sub> automat (μg/m <sup>3</sup> ), 24h	-	-	-	-	0
			PM <sub>10</sub> gravimetric (μg/m <sup>3</sup> ), 24h	21,53	31,03	38,07	-	0
	TM-2	fond urban	SO <sub>2</sub> (μg/m <sup>3</sup> ), 1h	-	-	-	-	0
			SO <sub>2</sub> (μg/m <sup>3</sup> ), 24h	-	-	-	-	0
			NO <sub>2</sub> (μg/m <sup>3</sup> ), 1h	-	-	-	-	0
			CO(mg/m <sup>3</sup> ), 8h	-	-	-	-	0
			O <sub>3</sub> (μg/m <sup>3</sup> ), 1h	-	-	-	0	0
			O <sub>3</sub> (μg/m <sup>3</sup> ), 8h	-	-	-	0	0
			Benzen(μg/m <sup>3</sup> )	-	-	-	-	0
			PM <sub>2,5</sub> gravimetric (μg/m <sup>3</sup> )24h	-	-	-	-	0
			PM <sub>10</sub> automat (μg/m <sup>3</sup> ), 24h	-	-	-	-	0
			PM <sub>10</sub> gravimetric (μg/m <sup>3</sup> )24h	-	-	-	-	0
			Pb, μg/m <sup>3</sup>	-	-	-	-	0
			Ni, ng/m <sup>3</sup>	-	-	-	0	0
			Cd, ng/m <sup>3</sup>	-	-	-	0	0
As, ng/m <sup>3</sup>	-	-	-	0	0			



TM-3	fond suburban	SO <sub>2</sub> (μg/m <sup>3</sup> ), 1h	3,89	9,14	25,78	-	0
		SO <sub>2</sub> (μg/m <sup>3</sup> ), 24h	5,57	9,14	13,74	-	0
		NO <sub>2</sub> (μg/m <sup>3</sup> ), 1h	1,74	11,12	53,86	-	0
		CO(mg/m <sup>3</sup> ), 8h	-	-	-	-	0
		O <sub>3</sub> (μg/m <sup>3</sup> ), 1h	7,32	32,96	57,22	0	0
		O <sub>3</sub> (μg/m <sup>3</sup> ), 8h	11,20	33,03	53,95	0	0
		Benzen(μg/m <sup>3</sup> )	-	-	-	-	0
		PM <sub>10</sub> automat (μg/m <sup>3</sup> ), 24h	7,91	21,59	43,73	-	0
		PM <sub>10</sub> gravimetric (μg/m <sup>3</sup> )24h	19,99	28,42	37,89	-	0
TM-4	industrial	SO <sub>2</sub> (μg/m <sup>3</sup> ), 1h	6,33	7,86	9,46	-	0
		SO <sub>2</sub> (μg/m <sup>3</sup> ), 24h	6,72	7,87	9,03	-	0
		NO <sub>2</sub> (μg/m <sup>3</sup> ), 1h	4,36	22,03	119,10	-	0
		CO(mg/m <sup>3</sup> ), 8h	-	-	-	-	0
		O <sub>3</sub> (μg/m <sup>3</sup> ), 1h	6,33	31,02	62,08	0	0
		O <sub>3</sub> (μg/m <sup>3</sup> ), 8h	9,94	31,10	59,72	0	0
		Benzen(μg/m <sup>3</sup> )	-	-	-	-	0
		PM <sub>10</sub> automat (μg/m <sup>3</sup> ), 24h	-	-	-	-	0
TM-5	trafic	SO <sub>2</sub> (μg/m <sup>3</sup> ), 1h	7,87	9,69	16,36	-	0
		SO <sub>2</sub> (μg/m <sup>3</sup> ), 24h	8,52	9,69	11,65	-	0
		NO <sub>2</sub> (μg/m <sup>3</sup> ), 1h	5,19	27,44	96,84	-	0
		CO(mg/m <sup>3</sup> ), 8h	0,07	0,26	1,26	-	0
		Benzen(μg/m <sup>3</sup> )	-	-	-	-	0
		PM <sub>10</sub> automat (μg/m <sup>3</sup> ), 24h	-	-	-	-	0
		PM <sub>10</sub> gravimetric (μg/m <sup>3</sup> ), 24 h	-	-	-	-	0
TM-6	fond suburban	SO <sub>2</sub> (μg/m <sup>3</sup> ), 1h	-	-	-	-	0
		SO <sub>2</sub> (μg/m <sup>3</sup> ), 24h	-	-	-	-	0
		NO <sub>2</sub> (μg/m <sup>3</sup> ), 1h	-	-	-	-	0
		CO(mg/m <sup>3</sup> ), 8h	-	-	-	-	0
		Benzen(μg/m <sup>3</sup> )	-	-	-	-	0
		PM <sub>10</sub> automat (μg/m <sup>3</sup> ), 24h	-	-	-	-	0
		PM <sub>10</sub> gravimetric (μg/m <sup>3</sup> ), 24h	22,99	28,99	34,62	-	0
		Pb, μg/m <sup>3</sup>	-	-	-	-	0
		Ni, ng/m <sup>3</sup>	-	-	-	0	0
		Cd, ng/m <sup>3</sup>	-	-	-	0	0
		As, ng/m <sup>3</sup>	-	-	-	0	0
TM-7	fond urban	SO <sub>2</sub> (μg/m <sup>3</sup> ), 1h	3,15	8,55	14,23	-	0
		SO <sub>2</sub> (μg/m <sup>3</sup> ), 24h	4,81	8,56	12,59	-	0
		NO <sub>2</sub> (μg/m <sup>3</sup> ), 1h	-	-	-	-	0
		Benzen(μg/m <sup>3</sup> )	-	-	-	-	0
		PM <sub>10</sub> automat (μg/m <sup>3</sup> ), 24h	-	-	-	-	0
		PM <sub>2,5</sub> gravimetric (μg/m <sup>3</sup> )24h	10,09	18,49	44,18	-	0
		PM <sub>10</sub> gravimetric (μg/m <sup>3</sup> )24h	12,91	22,52	49,63	-	0



## **I.2. Concentrații poluanți**

### **I.2.1. Concentrații de dioxid de sulf (SO<sub>2</sub>)**

Pe parcursul lunii ianuarie 2024, nu s-au înregistrat depășiri ale valorii limită orare în conformitate cu prevederile Legii nr. 104/2011 privind calitatea aerului înconjurător. Valoarea maximă de 82,12 μg/m<sup>3</sup>, s-a înregistrat în data de 30 ianuarie 2024, ora 16<sup>00</sup>, la stația TM-1. Valoarea maximă reprezintă 23,47 % din VL.

### **I.2.2. Concentrații de dioxid de azot (NO<sub>2</sub>)**

Pe parcursul lunii ianuarie 2024, nu s-au înregistrat depășiri ale valorii limită orare în conformitate cu prevederile Legii nr. 104/2011 privind calitatea aerului înconjurător. Valoarea maximă de 119,10 μg/m<sup>3</sup> s-a înregistrat în data de 31 ianuarie 2024, ora 19<sup>00</sup>, la stația TM-4. Valoarea maximă reprezintă 59,55 % din VL.

### **I.2.3. Concentrații de monoxid de carbon (CO)**

Pe parcursul lunii ianuarie 2024 nu s-au înregistrat depășiri ale valorii limită zilnice (medii pe 8 ore) în conformitate cu prevederile Legii nr. 104/2011 privind calitatea aerului înconjurător. Valoarea maximă a mediilor pe 8 ore este de 1,26 mg/m<sup>3</sup> și s-a înregistrat în data de 29 ianuarie 2024, în intervalul orar 17<sup>00</sup> - 24<sup>00</sup>, la stația TM-5. Valoarea maximă reprezintă 12,60 % din VL.

### **I.2.4. Concentrații de ozon (O<sub>3</sub>)**

Pe parcursul lunii ianuarie 2024 nu s-au înregistrat depășiri ale pragului de informare/ valorii țintă (maxima zilnică a valorilor pe 8 ore) în conformitate cu prevederile Legii nr. 104/2011 privind calitatea aerului înconjurător. Valoarea maximă a mediilor pe 8 ore este de 59,72 μg/m<sup>3</sup> și s-a înregistrat în data de 17-18 ianuarie 2024, în intervalul orar 23<sup>00</sup> - 06<sup>00</sup>, la stația TM-4. Valoarea maximă reprezintă 49,77 % din VT.

### **I.2.5. Concentrații de particule în suspensie (PM<sub>10</sub>)**

Pe parcursul lunii ianuarie 2024, nu s-au înregistrat depășiri ale valorii limită zilnice pentru PM<sub>10</sub> gravimetric în conformitate cu prevederile Legii nr. 104/2011 privind calitatea aerului înconjurător. Valoarea maximă zilnică de 49,63 μg/m<sup>3</sup> s-a înregistrat în data de 12 ianuarie 2024, la stația TM-7, reprezentând 99,26 % din VL.

### **I.2.6. Concentrații de pulberi sedimentabile**

Pe parcursul lunii ianuarie 2024 s-au prelevat 5 probe de pulberi sedimentabile în municipiul Timișoara; nu s-au înregistrat depășiri ale concentrației maxime admisibile (CMA), în conformitate cu prevederile STAS 12574-87, valoarea maximă de 4,45 g/m<sup>2</sup>/lună înregistrându-se în Calea Aradului.

### I.3. Evoluția calității aerului - valori medii orare/zilnice

În figurile următoare este prezentată evoluția calității aerului pentru luna ianuarie 2024.

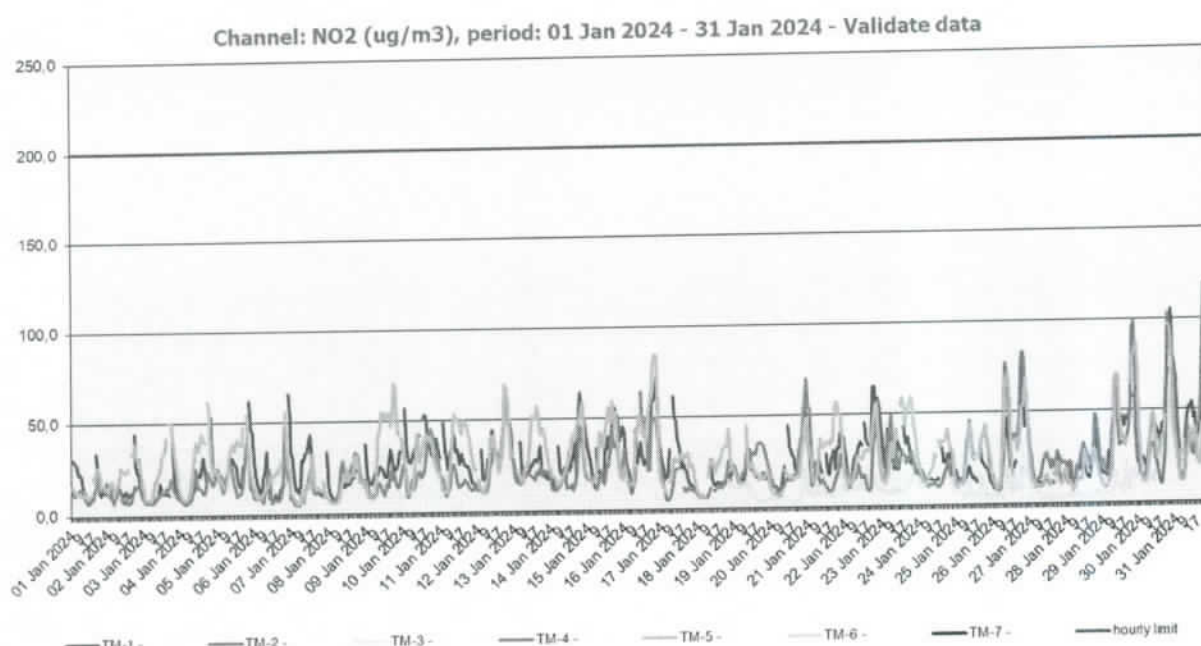


Figura nr. I.3.1. - NO<sub>2</sub> valori medii orare

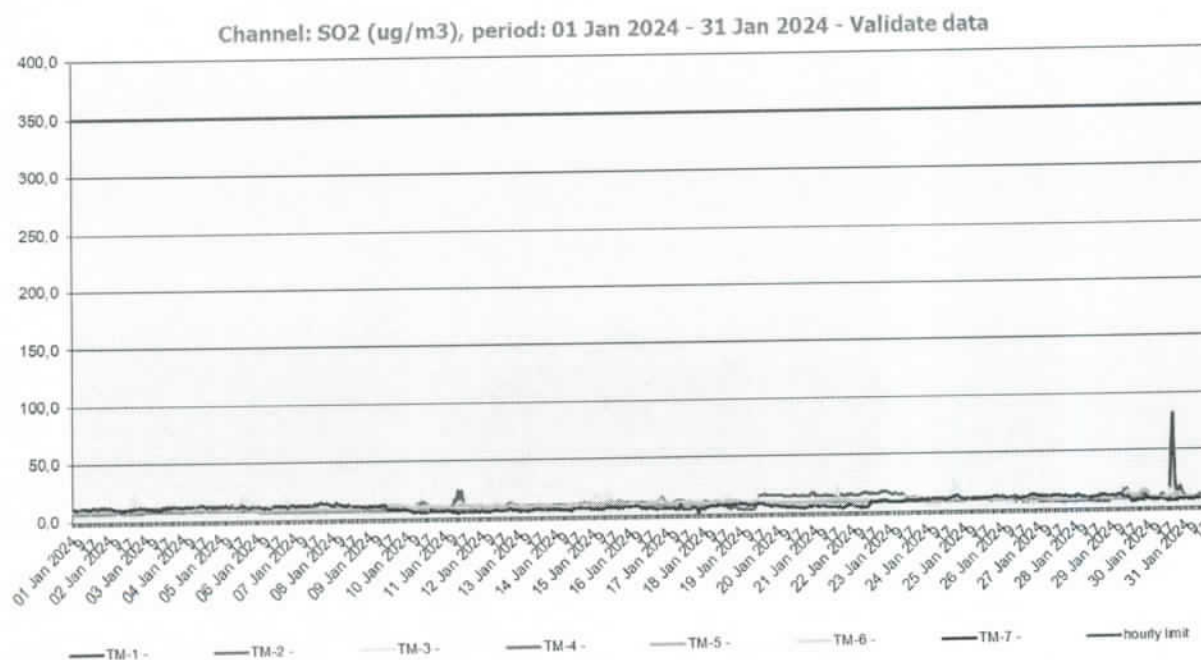


Figura nr. I.3.2. - SO<sub>2</sub> - valori medii orare

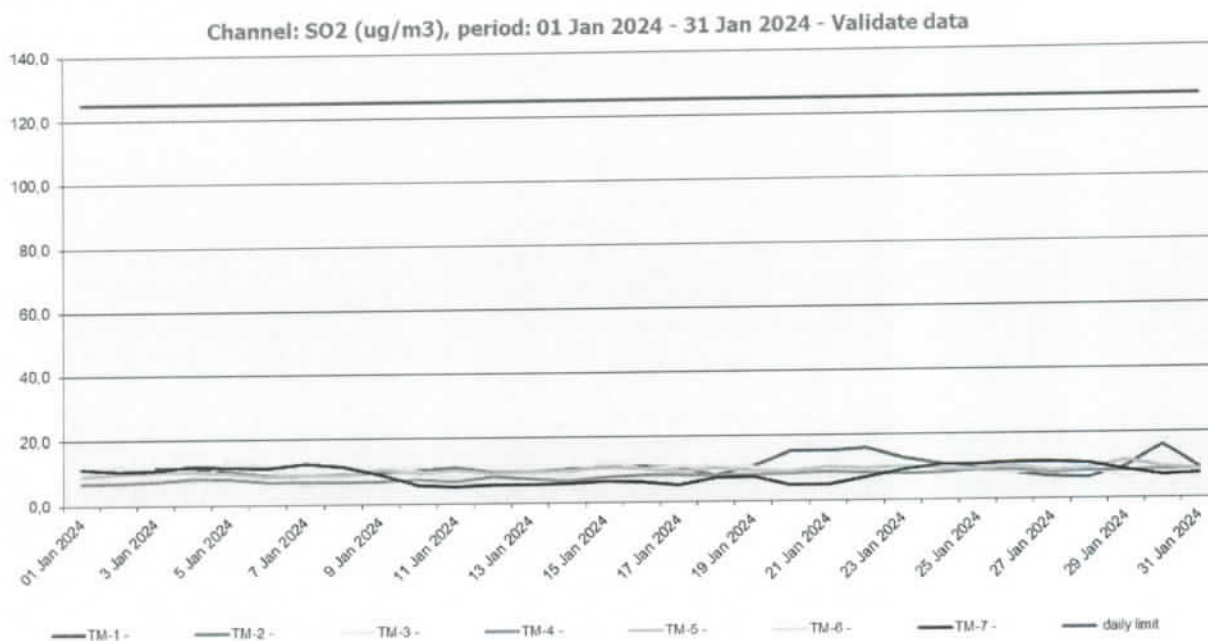


Figura nr. I.3.3. - SO<sub>2</sub> - valori medii zilnice

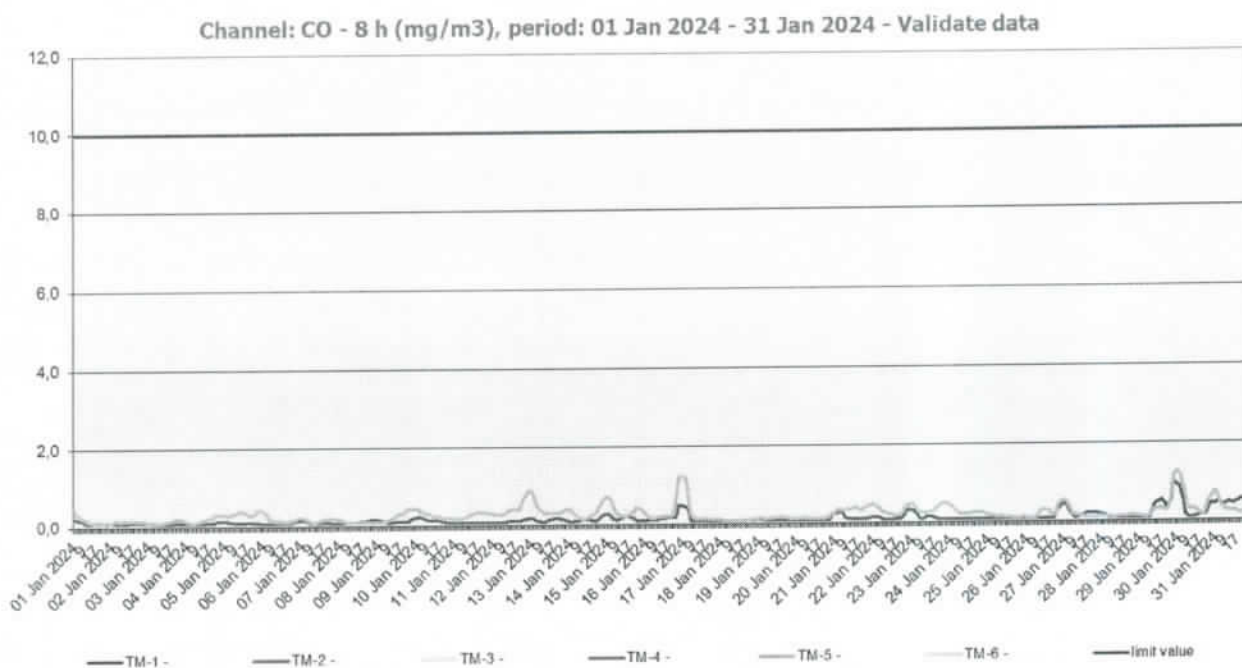


Figura nr. I.3.4. - CO - valori medii continue de 8 ore

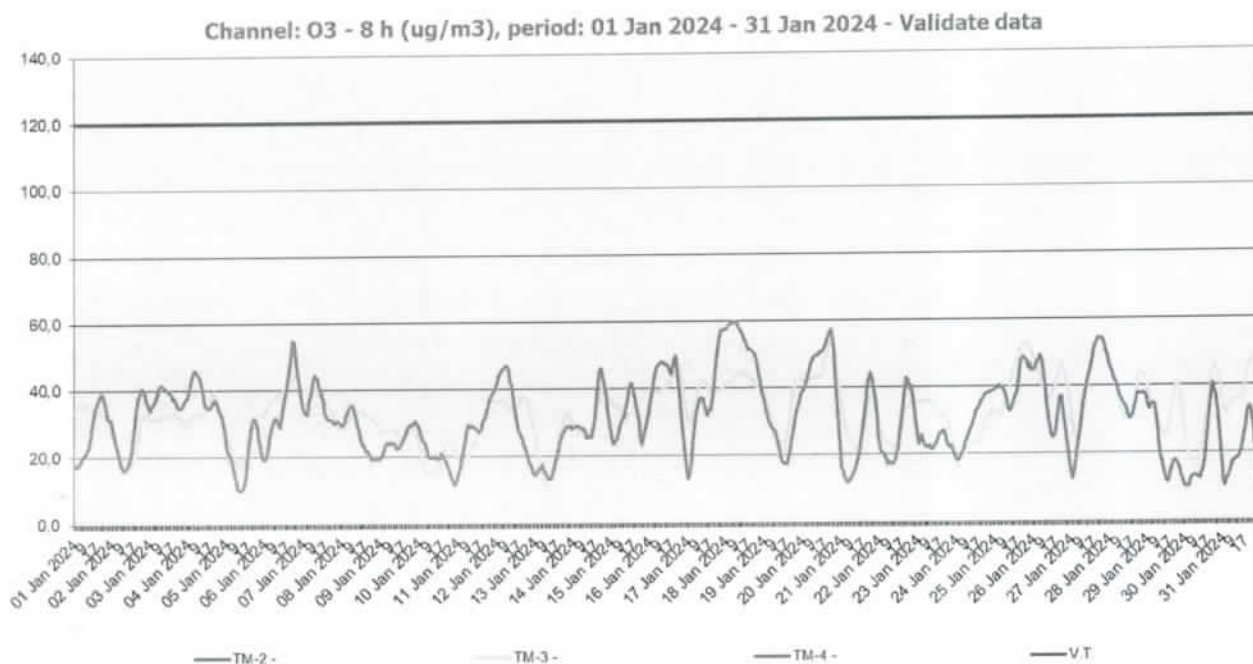


Figura nr. I.3.5. - Ozon - valori medii continue de 8 ore

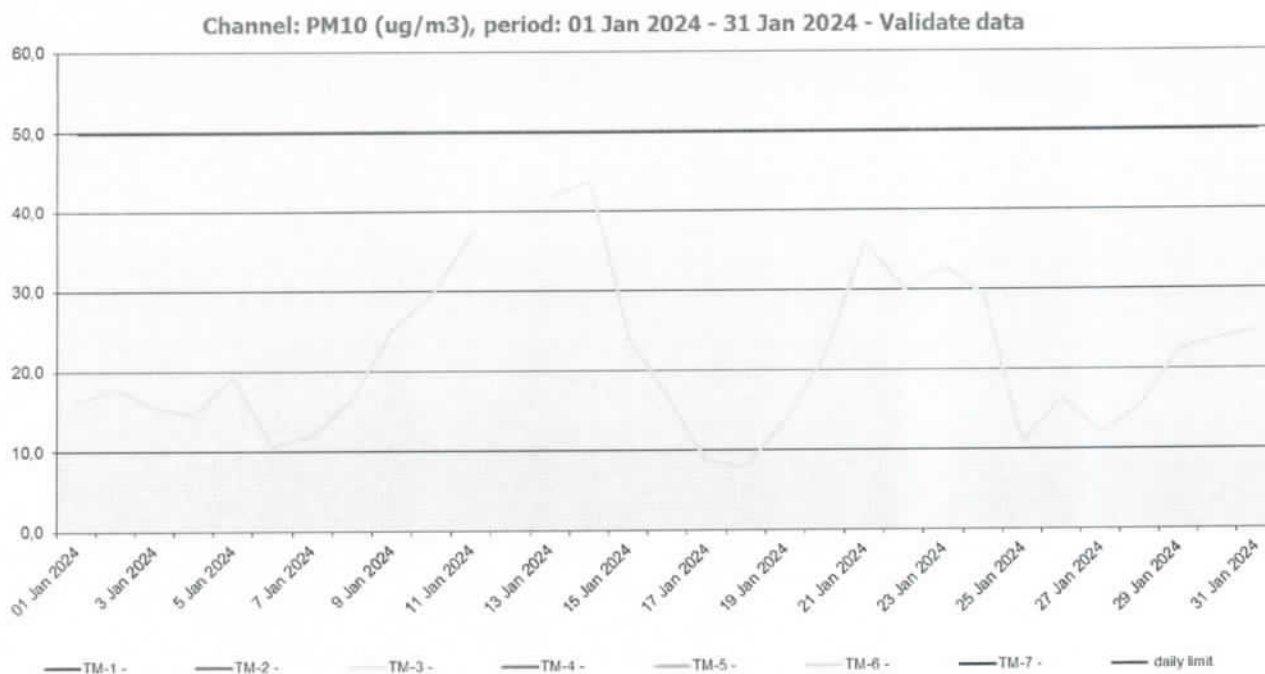


Figura nr. I.3.6. - PM<sub>10</sub> - valori medii de 24 de ore



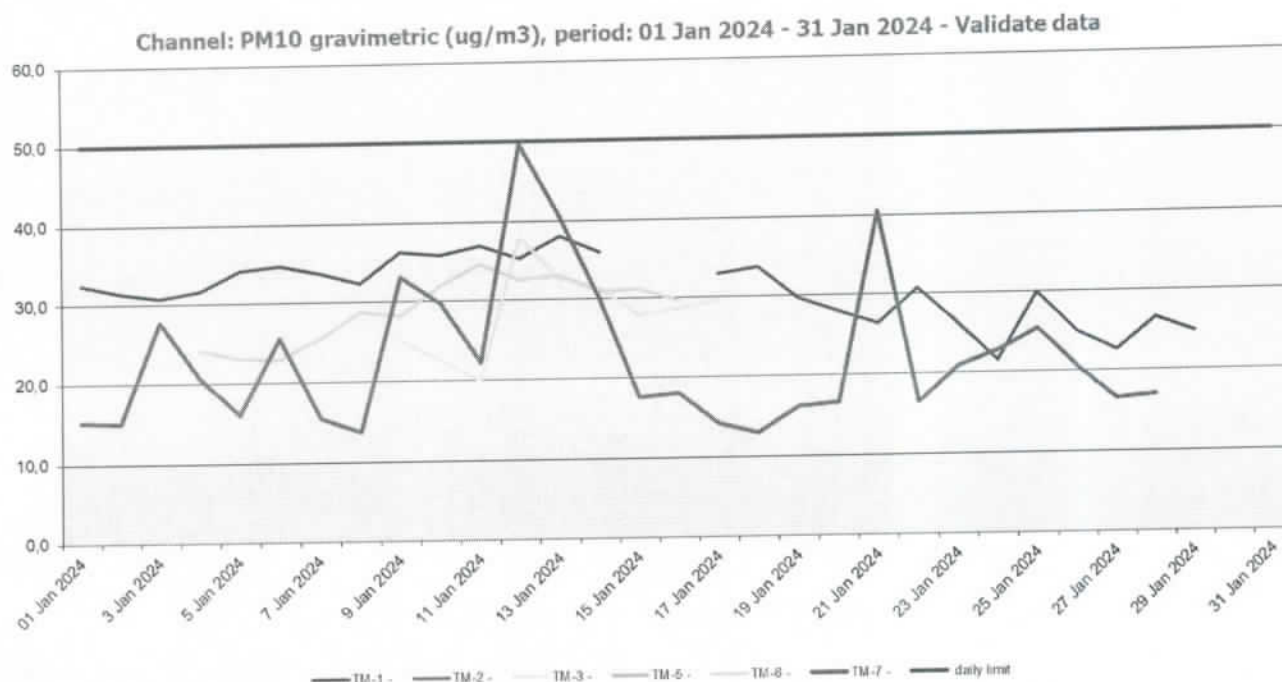
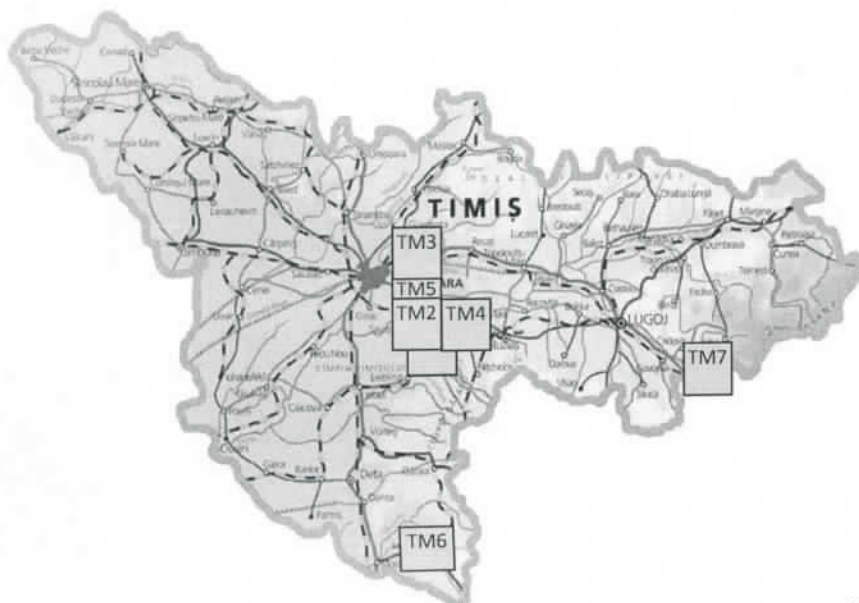


Figura nr. I.3.7. - PM<sub>10</sub> gravimetric- valori medii de 24 de ore

#### I.4. Evoluția calității aerului - indici de calitate a aerului

Prezentăm mai jos evoluția indicelui general de calitate a aerului din rețeaua locală de monitorizare a calității aerului.

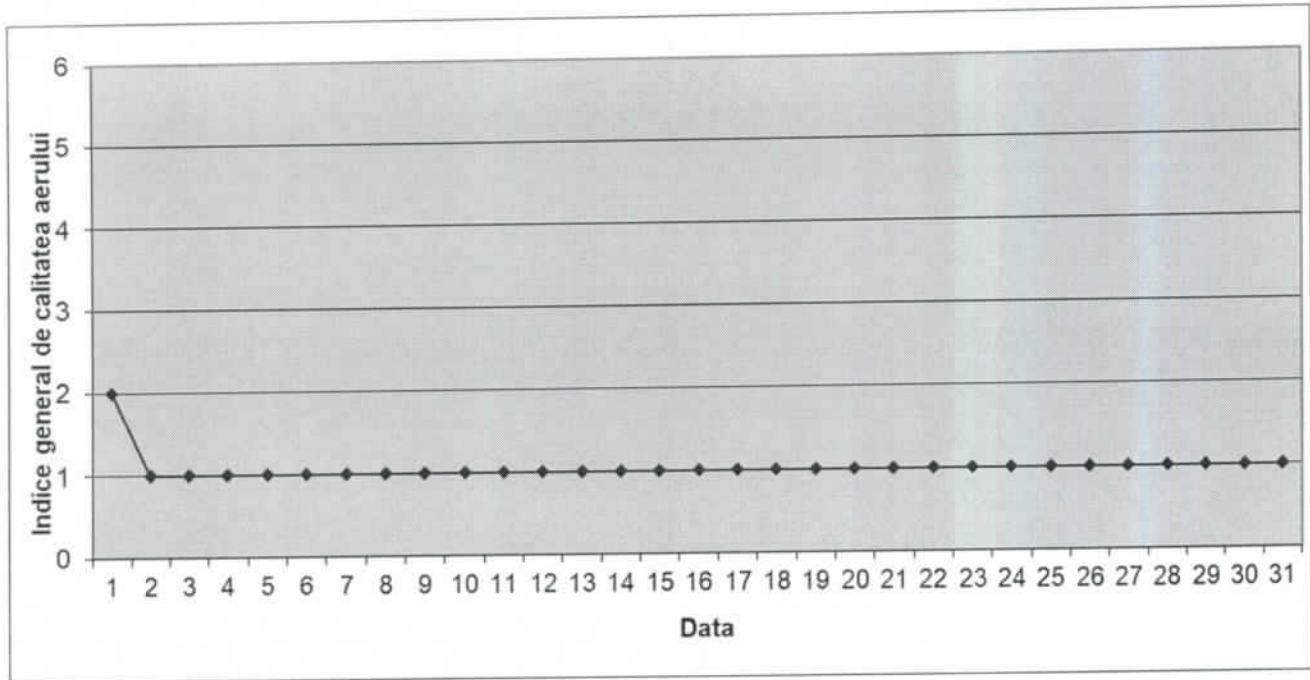


#### Legendă:

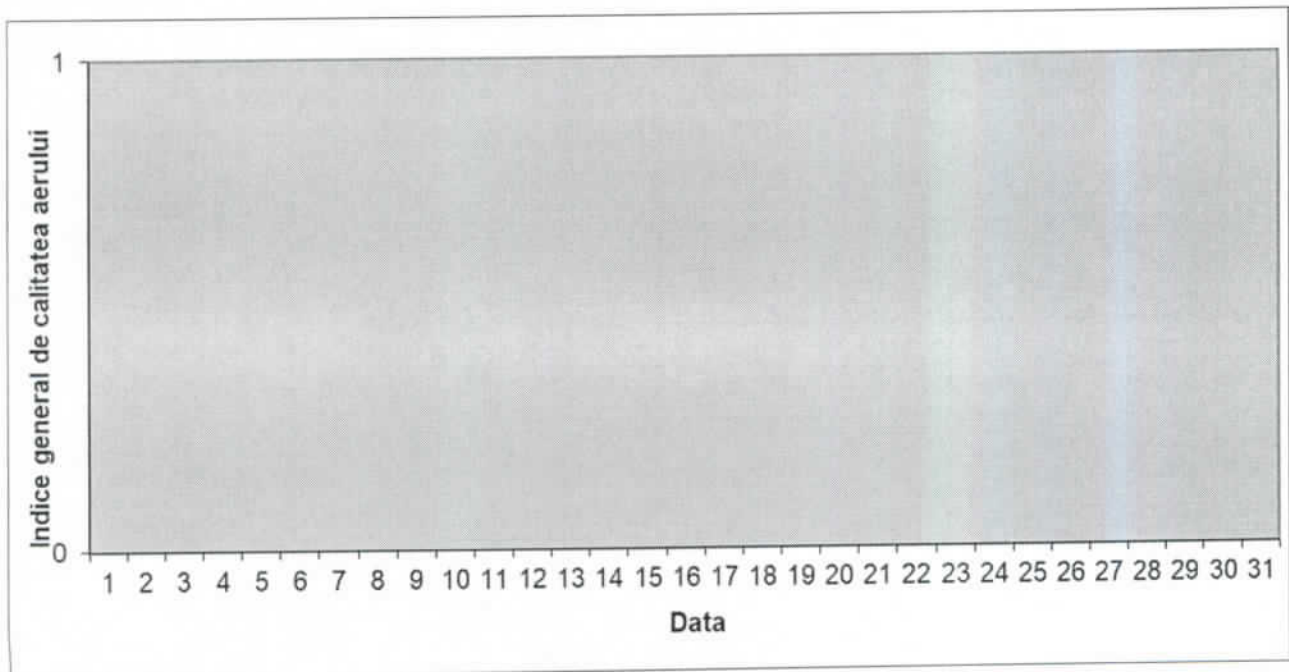
- TM-1 Calea Șagului, Timișoara
- TM-2 B-ul. C. D. Loga, Timișoara
- TM-3 Carani, Com. Sânaandrei
- TM-4 Str. I. Bulbuca, Timișoara
- TM-5 Calea Aradului, Timișoara
- TM-6 Moravița
- TM-7 Lugoj

Figura nr. I.4.1. - Amplasarea stațiilor de monitorizare în județ

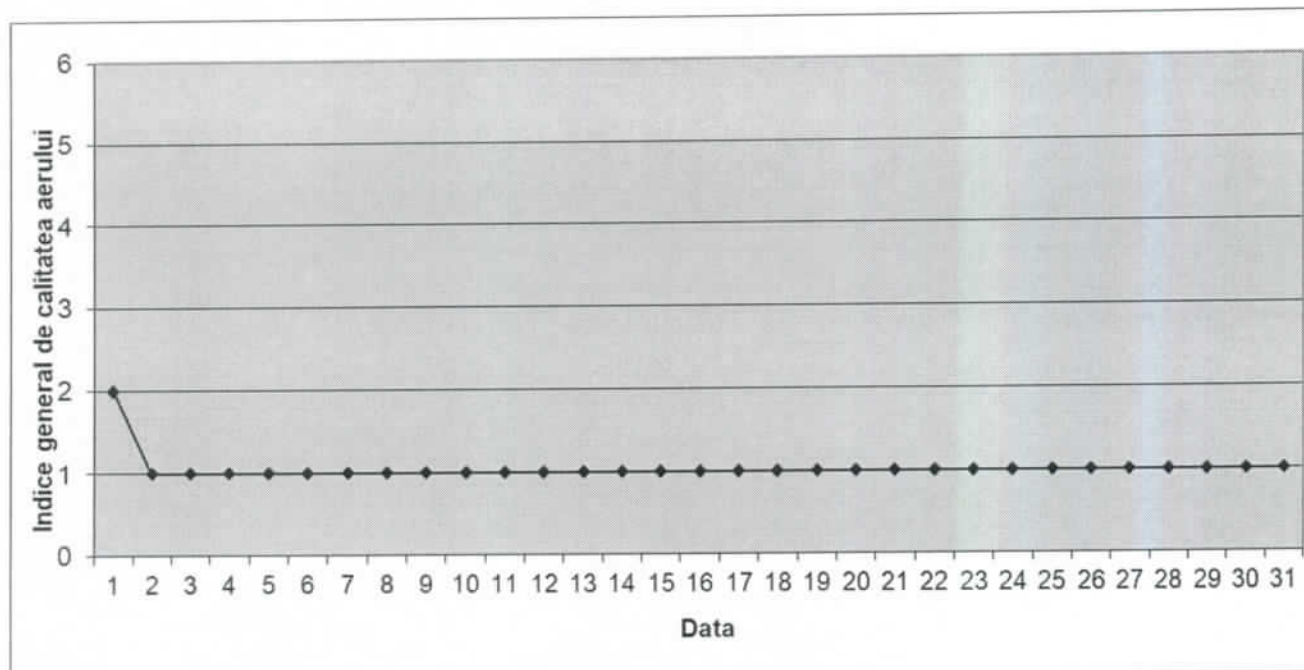
Stația TM-1 adresa: Calea Șagului, Timișoara



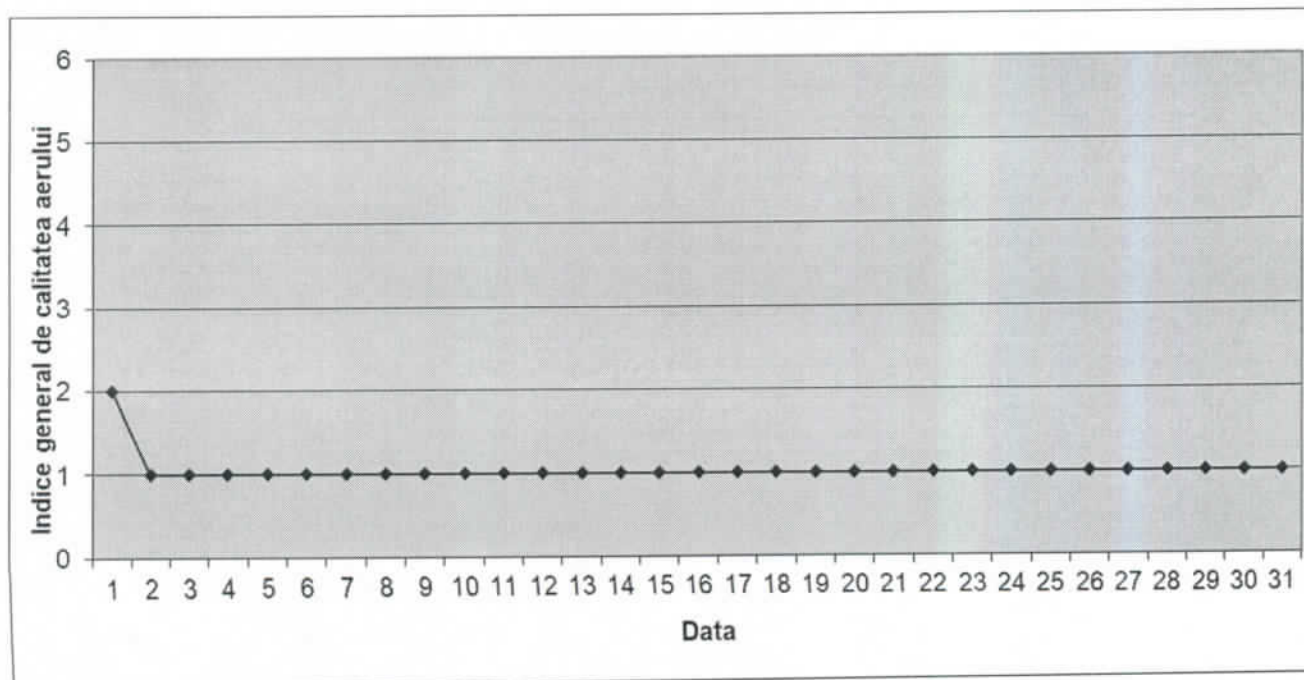
Stația TM-2 adresa: b-ul C.D. Loga, Timișoara



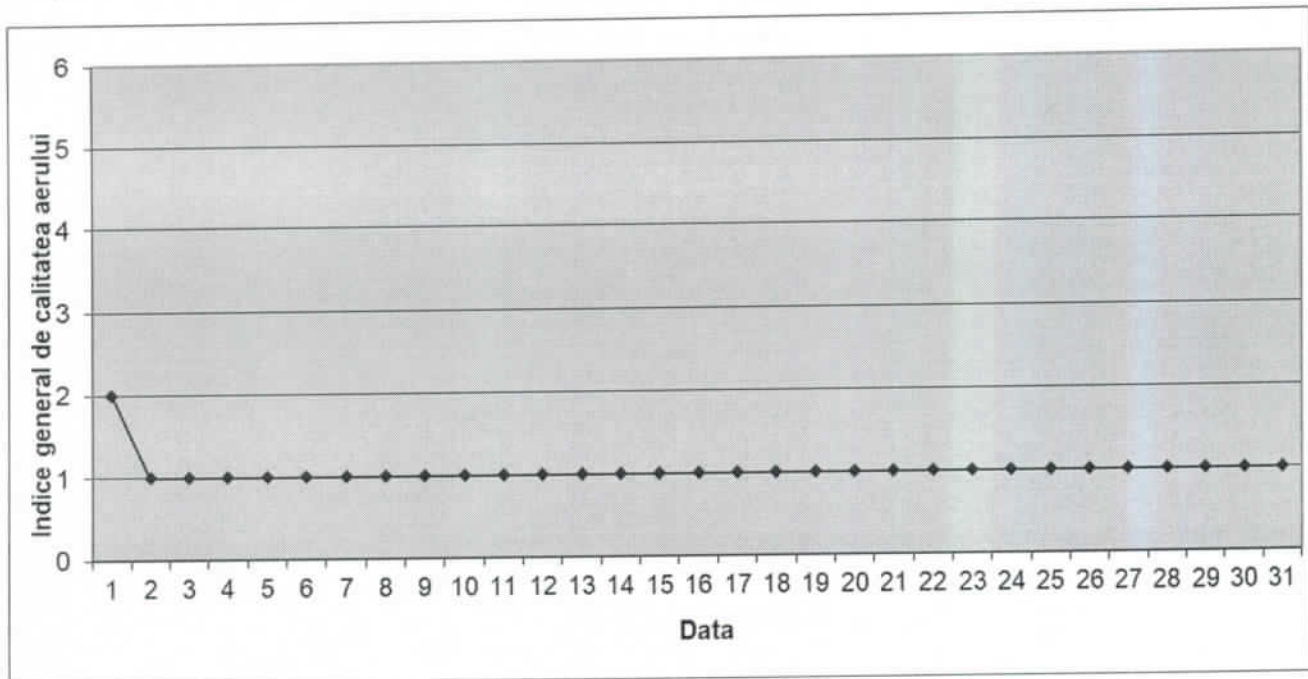
Stația TM-3 adresa: Carani, Com. Sânnandrei



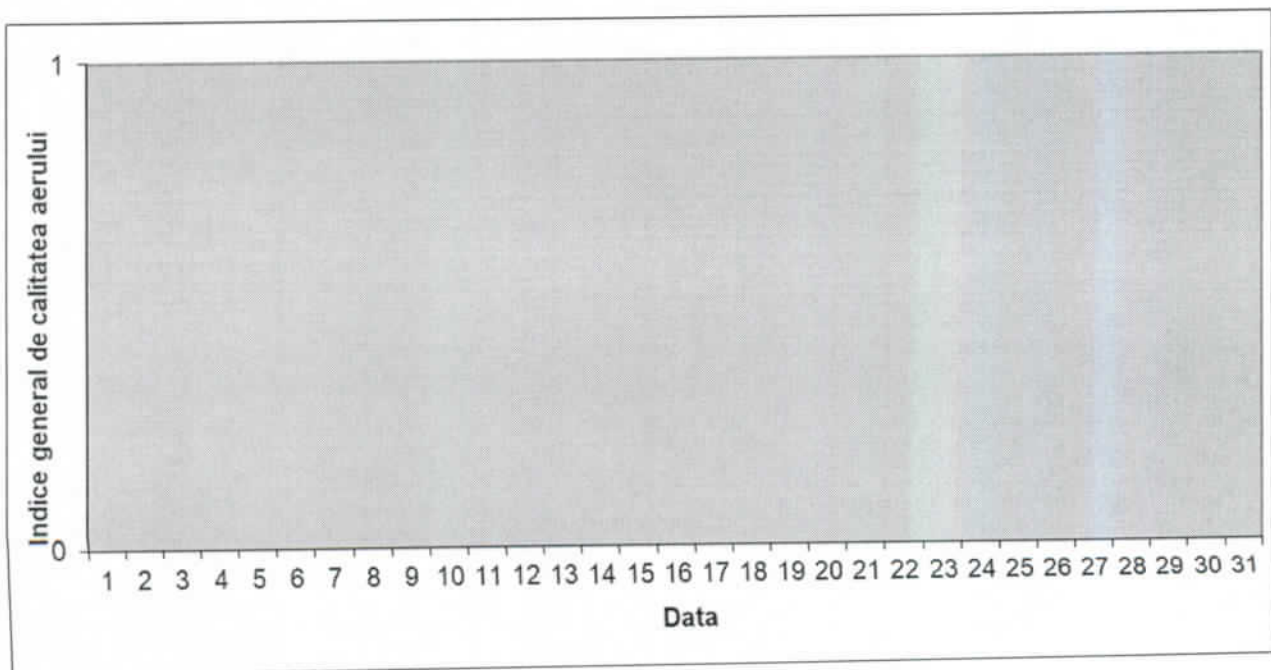
Stația TM-4 adresa: str. I. Bulbuca, Timișoara



Stația TM-5 adresa: Calea Aradului, Timișoara

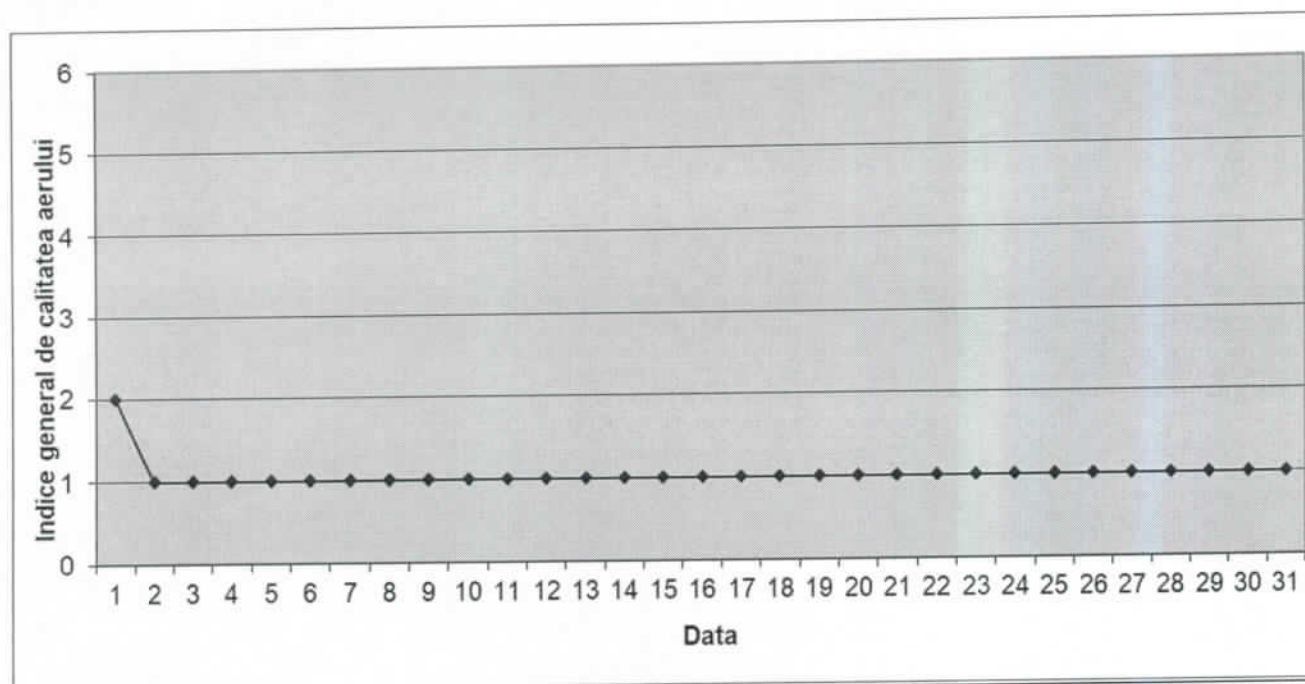


Stația TM-6 adresa: Moravița





Stația TM-7 adresa: Lugoj



Datele sunt furnizate de stațiile automate din Rețeaua Națională de Monitorizare a Calității Aerului.

Începând cu data de 26 octombrie 2020, informarea publicului privind calitatea aerului înconjurător se realizează în conformitate cu prevederile *Ordinului nr. 1818/2020 privind aprobarea indicilor de calitate a aerului, care reprezintă un sistem de codificare utilizat pentru informarea publicului privind calitatea aerului.*

Indice specific de calitate a aerului, pe scurt „indice specific”, reprezintă un sistem de codificare a concentrațiilor înregistrate pentru fiecare dintre următorii parametri: dioxid de sulf ( $\text{SO}_2$ ), dioxid de azot ( $\text{NO}_2$ ), ozon ( $\text{O}_3$ ), particule în suspensie ( $\text{PM}_{10}$ ).

Indicele general se stabilește pentru fiecare dintre stațiile automate din cadrul Rețelei Naționale de Monitorizare a Calității Aerului, ca fiind cel mai mare dintre indicii specifici corespunzători parametrilor monitorizați, pe baza cărora s-a adoptat sistemul calificativelor și codul culorilor, prin numere întregi cuprinse între 1 și 6.

## II. STAREA DE CALITATE A PRECIPITAȚIILOR

În luna ianuarie 2024 nu s-au prelevat probe de precipitații din municipiul Timișoara.

## III. DETERMINĂRI ALE NIVELULUI DE ZGOMOT

În luna ianuarie 2024, a fost efectuate 2 determinări de acustică urbană la cererea unor societăți comerciale.

S-a făcut determinarea ale nivelului de presiune acustică continuu echivalent ponderat  $A_{L_{AeqT}}$  generat de activitatea unei societăți, pe timp de zi, în conformitate cu prevederile SR 6161-1:2022 și SR 10009:2017/C91 2020.

La efectuarea acestei determinări s-a folosit sonometru de tip Bruel & Kjaer MEDIATOR 2238.

#### IV. DETERMINĂRI ALE RADIOACTIVITĂȚII

În luna ianuarie 2024, în cadrul programului de supraveghere a radioactivității mediului s-au recoltat zilnic probe de aerosoli atmosferici, depuneri atmosferice, probe de apă brută din canalul Bega, probă de apă de suprafață din râul Timiș, apă de foraj, apă potabilă, sol necultivat și vegetație spontană.

<u>Aerosoli atmosferici</u> <u>Valori imediate,</u> <u>Bq/m<sup>3</sup></u>	<i>Minima</i>	<i>Media</i>	<i>Maxima</i>	<i>Data max.</i>	<i>Nr. valori semnificative</i>	<i>Observații</i>
Aspirația 02-07	1,20	4,90	16,30	21.01.2024	31	-
Aspirația 08-13	0,60	2,90	5,90	21.01.2024	31	-

<u>Aerosoli atmosferici</u> <u>masurării după 5</u> <u>zile,</u> <u>mBq/m<sup>3</sup></u>	<i>Minima</i>	<i>Media</i>	<i>Maxima</i>	<i>Data max.</i>	<i>Nr. valori semnificative</i>	<i>Observații</i>
Aspirația 02-07	12,40	15,00	20,00	03.01.2024	8	-
Aspirația 08-13	12,50	14,10	16,40	20.01.2024	4	-

<u>Depuneri</u> <u>atmosferice,</u> <u>Bq/m<sup>2</sup>*zi</u>	<i>Minima</i>	<i>Media</i>	<i>Maxima</i>	<i>Data max.</i>	<i>Nr. valori semnificative</i>
Valoare imediată	1,60	1,90	2,60	12.12.2023	5

<u>Apă brută, Bq/l</u>	<i>Minima</i>	<i>Media</i>	<i>Maxima</i>	<i>Data max.</i>	<i>Nr. valori semnificative</i>	<i>Observații</i>
Valoare imediată	0,42	0,62	1,15	20.01.2024	4	-
Frecvența de prelevare	zilnic					
Locul prelevării	Râu Bega					

<u>Apa potabilă, Bq/l</u>	<i>Minima</i>	<i>Media</i>	<i>Maxima</i>	<i>Data max.</i>	<i>Nr. valori semnificative</i>	<i>Observații</i>
Valoare imediată	-	-	-	-	-	-
Frecvența de prelevare	zilnic					
Locul prelevării	Rețea alimentare					

<u>Sol necultivat, Bq/g</u>	<i>Minima</i>	<i>Media</i>	<i>Maxima</i>	<i>Data max.</i>	<i>Nr. valori semnificative</i>	<i>Observații</i>
Valoare după 5 zile	0,61	0,62	0,63	19.01.2024	2	-
Locul prelevării	Platforma meteo					

<u>Vegetație spontană,</u> <u>Bq/g</u>	<i>Minima</i>	<i>Media</i>	<i>Maxima</i>	<i>Data max.</i>	<i>Nr. valori semnificative</i>	<i>Observații</i>
Valoare după 5 zile	-	-	-	-	-	-
Locul prelevării	Platforma meteo					

<u>Debitul dozei gama</u> <u>în aer</u> <u>Microgy/h</u>	<i>Minima</i>	<i>Media</i>	<i>Maxima</i>	<i>Data max.</i>	<i>Nr. valori reale</i>	<i>Observații</i>
	0,087	0,119	0,140	19.01.2024 ora 11	744	



## V. STAREA DE CALITATE A APELOR

Cunoașterea calității apelor se desfășoară în cadrul Monitoringului Național al Calității Apelor - MNCA - și este asigurat de compartimentele cu profil specific din unitățile bazinale de gospodărire a apelor.

Aprecierea stadiului și evoluția calității apelor curgătoare de suprafață în județul Timiș se bazează pe rezultatele analizelor de apă recoltate în secțiunile din subsistemul de monitorizare în flux lent, flux rapid zilnic, subsisteme gestionate de Administrația Bazinală de Apă Banat.

Conform prevederilor Manualului de operare pentru anul 2012, frecvența de prelevare a probelor de apă pentru monitoringul de supraveghere este trimestrială.

## VI. GESTIONAREA DEȘEURILOR ȘI A SUBSTANȚELOR CHIMICE PERICULOASE

Tabel nr. VI.1. - Situația deșeurilor colectate/valorificate/eliminate în decembrie 2023

Nr.crt.	Tipul de deșeu colectat/ valorificat/ eliminat	Luna <b>DECEMBRIE</b> 2023 (tone)	Cumulat de la 01.01.2023 (tone)
1.	<b>Deșeuri municipale, nămol din SE și deșeuri din construcții/demolări</b>		
	- DMS colectate	18588,78	261575,52
	- deșeuri din construcții/demolări	1810,16	27281,96
	- nămol depus pe DDN Ghizela	1146,94	15248,42
	- stocate temporar	233,12	5538,23
	- valorificate energetic	2155,24	27018,52
	- valorificate prin reciclare, colectori	204,98	6848,2
	- eliminate pe depozit conform Ghizela	14050,0	184309,72
	- eliminate în alt județ	0	0
	- supuse biostabilizării la depozitul Ghizela	1040,96	14714,52
2.	<b>Deșeuri de hârtie/carton</b>		
	- colectate	1201,987	19909,363
	- valorificate	1133,813	19736,516
3.	<b>Anvelope uzate</b>		
	- colectate	209,962	1458,672
	- valorificate/tratate	130,791	1398,946
4.	<b>Uleiuri uzate</b>		
	- colectate	0	0
	- valorificate	0	0
5.	<b>Acumulatori auto uzați</b>		
	- colectați	76,352	1630,963
	- valorificați	47,946	1722,954
6.	<b>Deșeuri rezultate din prelucrarea masei lemnoase</b>		
	Rumeguș - colectat	87,458	832,252
	Rumeguș- valorificat	79,562	1617,101
	Altele - colectat/ lemn ambalaje	401,367	4748,222
	Altele - valorificat/ lemn ambalaje	409,381	4808,714

7.	<b>Deșeuri plastic</b>		
	Colectate	1138,423	17056,502
	Valorificate,	1215,012	17043,176
	PET colectat PET valorificat	24,070 39,450	331,166 367,632
8.	<b>Deșeuri medicale periculoase</b>		
	- colectate	176,182	2350,424
	- eliminate/incinerate	135,326	1531,927
	- sterilizate	62,017	740,576
9.	<b>Sticlă</b>		
	- colectată	81,458	1859,848
	- valorificată	97,740	1975,386
10.	<b>D.E.E.E.</b>		
	- colectate	216,714	4518,007
	- valorificate	190,652	4025,514
11.	<b>Deșeuri textile</b>		
	- colectate	117,421	2684,705
	- valorificate	127,007	2744,343

*Obs. Raportarea cuprinde datele transmise de operatorii economici din județ până în data de 09 februarie 2024.*

## **VII. PROTECȚIA NATURII, PROTECȚIA SOLULUI ȘI SUBSOLULUI**

### **VII.1. Starea ariilor naturale protejate în județul Timiș**

La nivelul Județului Timiș sunt desemnate un număr de 47 arii naturale protejate (arii naturale protejate de interes național, internațional, comunitar, județean și local), arii a căror limite se găsesc localizate integral sau parțial pe teritoriul județului.

Suprafața cuprinsă în ariile naturale protejate este de 134766,49 ha, reprezentând aproximativ 13% din suprafața județului (6675,65 ha arii naturale protejate de interes național, județean și local, 128090,84 ha arii naturale protejate de interes comunitar, 21442,62 ha suprapuneri SCI/SPA/rezervații naturale).

#### **I. Arii naturale protejate de interes național, județean și local**

1. Lunca Pogănișului (rezervație naturală botanică, declarată prin HCJ 19/1995 și Legea nr. 5/2000, suprafață de 75,50 ha)
2. Movila Șișitak (rezervație naturală botanică, declarată prin HCJ 19/1995 și Legea nr. 5/2000, suprafață de 0,5 ha)
3. Mlaștinile Satchinez (rezervație naturală ornitologică, declarată prin HCJ 19/1995 și Legea nr. 5/2000, suprafață de 236 ha)
4. Beba Veche (rezervație naturală ornitologică, declarată prin HCJ 19/1995 și Legea nr. 5/2000, suprafață de 2187 ha)
5. Mlaștinile Murani (rezervație naturală ornitologică, declarată prin HCJ 19/1995 și Legea nr. 5/2000, suprafață de 200 ha)
6. Pădurea Cenad (arie naturală protejată tip forestier, declarată prin HCJ 19/1995 și Legea nr. 5/2000, suprafață de 279 ha)
7. Arboretumul Bazoș (rezervație științifică tip forestier, declarată prin HCJ 19/1995 și Legea nr. 5/2000, suprafață de 60 ha)
8. Pădurea Bistra (arie protejată tip forestier, declarată prin HCJ 19/1995 și Legea nr. 5/2000, suprafață de 19,90 ha)
9. Pădurea Dumbrava (arie protejată tip forestier, declarată prin HCJ 19/1995 suprafață de 310 ha)



10. Pădure-parc Buziaș (arie protejată tip mixt, declarată prin HCJ 19/1995 suprafață de 25,16 ha)
11. Insula Mare Cenad (rezervație naturală tip mixt, declarată prin HCJ 19/1995 și Legea nr. 5/2000, suprafață de 3 ha)
12. Insulele Igriș (rezervație naturală tip mixt, declarată prin HCJ 19/1995 și Legea nr. 5/2000, suprafață de 3 ha)
13. Sărăturile Dinaș (rezervație naturală pedologică, declarată prin HCJ 19/1995 și Legea nr. 5/2000, suprafață de 4 ha)
14. Locul fosilifer Rădmănești (rezervație naturală paleontologică, declarată prin HCJ 19/1995 și Legea nr. 5/2000, suprafață de 4 ha)
15. Pajiștea cu narcise Bătești (arie protejată tip botanic, declarată prin HCJ 19/1995 și Legea nr. 5/2000, suprafață de 20 ha)
16. Parcul Banloc (rezervație științifică tip mixt, declarată prin HCJ 19/1995, suprafață de 8 ha)
17. Lacul Surduc (arie protejată tip mixt, declarată prin HCJ 19/1995 și Legea nr. 5/2000, suprafață de 362 ha)
18. Parcul Natural Lunca Mureșului are o suprafață de 17.166 ha și a fost declarat prin HG 2151/2004. Se întinde pe teritoriul județului Timiș cu o suprafață de 3157.59 ha. În cadrul acestei suprafețe, sunt incluse următoarele arii naturale protejate: Pădurea Cenad, Insulele Igriș, Insula Mare Cenad.
19. Stejarii seculari din Lovrin (arie naturală protejată tip forestier declarată prin HCL Lovrin 30/2010, suprafață de 6 ha)

## II. Arii naturale protejate de interes comunitar

Arii de protecție specială avifaunistică (SPA) cuprinse integral în județul Timiș conform H.G. nr. 971/2011 pentru modificarea și completarea H.G. nr. 1284/2007 privind declararea ariilor de protecție specială avifaunistică ca parte integrantă a rețelei ecologice europene Natura 2000 în România.

1. ROSPA0079 Mlaștinile Murani  
Județul Timiș: Orțișoara (<1%), Pișchia (2%)
2. ROSPA0078 Mlaștina Satchinez  
Județul Timiș: Satchinez (2%)
3. ROSPA0095 Pădurea Macedonia  
Județul Timiș: Ciacova (12%), Ghilad (23%), Giulvăz (3%), Livezile (<1%)
4. ROSPA0126 Livezile-Dolaț  
Județul Timiș: Banloc (2%), Ghilad (15%), Giera (<1%), Livezile (75%)
5. ROSPA0127 Lunca Bârzavei  
Județul Timiș: Banloc (18%), Denta (4%), Deta (<1%)
6. ROSPA0128 Lunca Timișului  
Județul Timiș: Bucovăț (2%), Buziaș (9%), Chevereșu Mare (51%), Giroc (12%), Moșnița Nouă (7%), Pădureni (30%), Racovița (20%), Recaș (2%), Sacoșu Turcesc (21%), Topolovățu Mare (<1%), Șag (7%)
7. ROSPA0142 Teremia Mare -Tomnatic  
Județul Timiș: Comloșu Mare (17%), Gottlob (25%), Lovrin (<1%), Teremia Mare (37%), Tomnatic (21%)
- 8 ROSPA0144 Uivar - Dinaș  
Județul Timiș: Cenei (<1%), Otelec (2%), Parța (<1%), Peciu Nou (51%), Sânmihaiu Român (4%), Uivar (25%)

Arii de protecție specială avifaunistică (SPA) cu suprafețe cuprinse și în județul Timiș conform H.G. nr. 971/2011 pentru modificarea și completarea H.G. nr. 1284/2007 privind declararea ariilor de protecție specială avifaunistică ca parte integrantă a rețelei ecologice europene Natura 2000 în România

1. ROSPA0029 Defileul Mureșului Inferior - Dealurile Lipovei  
Județul Timiș: Făget (33%), Margina (61%), Mănăștiur (16%), Ohaba Lungă (52%)
2. ROSPA0047 Hunedoara Timișană  
Județul Timiș.: Orțișoara (3%)

### 3. ROSPA0069 Lunca Mureșului Inferior

Județul Timiș: Cenad (13%), Periam (3%), Saravale (3%), Sânnicolau Mare (<1%), Sânpetru Mare (9%)

***Situri de importanță comunitară (SCI) cuprinse integral în județul Timiș conform Ordinului nr. 2387/2011 pentru modificarea Ordinului ministrului mediului și dezvoltării durabile nr. 1.964/2007 privind instituirea regimului de arie naturală protejată a siturilor de importanță comunitară, ca parte integrantă a rețelei ecologice europene Natura 2000 în România și Ordinului MMAP nr. 46/2016 privind instituirea regimului de arie naturală protejată și declararea siturilor de importanță comunitară ca parte integrantă a rețelei ecologice europene Natura 2000 în România.***

#### 1. ROSCI0109 Lunca Timișului

Județul Timiș: Belinț (<1%), Boldur (1%), Bucovăț (2%), Buziaș (3%), Chevereșu Mare (17%), Ciacova (5%), Coșteiu (1%), Foeni (2%), Ghilad (3%), Giera (1%), Giroc (12%), Giulvăz (5%), Lugoj (<1%), Moșnița Nouă (14%), Parța (4%), Peciu Nou (1%), Pădureni (28%), Racovița (14%), Recaș (<1%), Sacoșu Turcesc (5%), Topolovățu Mare (<1%), Șag (9%)

#### 2. ROSCI0277 Becicherecu Mic

Județul Timiș: Becicherecu Mic (<1%), Dudeștii Noi (13%), Sânaandrei (12%), Timișoara (3%)

#### 3. ROSCI0287 Comloșu Mare

Județul Timiș: Comloșu Mare (28%)

#### 4. ROSCI0336 Pădurea Dumbrava

Județul Timiș: Boldur(15%), Buziaș (<1%), Darova (<1%), Racovița (5%)

#### 5. ROSCI0338 Pădurea Paniova

Județul Timiș: Ghizela (21%), Secaș (<1%)

#### 6. ROSCI0345 Pajiștea Cenad

Județul Timiș: Cenad (5%), Saravale (34%), Sânnicolau Mare (11%), Sânpetru Mare (7%)

#### 7. ROSCI0346 Pajiștea Ciacova

Județul Timiș: Ciacova (<1%)

#### 8. ROSCI0348 Pajiștea Jebel

Județul Timiș: Ciacova (2%), Jebel (<1%), Parța (<1%)

#### 9. ROSCI0349 Pajiștea Pesac

Județul Timiș: Lenauheim (1%)

#### 10. ROSCI0388 Sărăturile de la Foeni - Grăniceri

Județul Timiș: Foeni (<1%), Giera (1%)

#### 11. ROSCI0390 Sărăturile Diniaș

Județul Timiș: Parța (<1%), Peciu Nou (4%), Sânmihaiu Român (7%)

#### 12. ROSCI0402 Valea din Sânaandrei

Județul Timiș: Sânaandrei (<1%)

#### 13. ROSCI0414 Lovrin

Județul Timiș: Tomnatic

#### 14. ROSCI0425 Pădurea Șemița

Județul Timiș: Jamu Mare

***Situri de importanță comunitară (SCI) cu suprafețe cuprinse și județul Timiș conform ORD. nr 2387/2011 pentru modificarea Ordinului ministrului mediului și dezvoltării durabile nr. 1.964/2007 privind instituirea regimului de arie naturală protejată a siturilor de importanță comunitară, ca parte integrantă a rețelei ecologice europene Natura 2000 în România.***

#### 1. ROSCI0108 Lunca Mureșului Inferior

Județul Timiș: Cenad (13%), Periam (3%), Saravale (3%), Sânnicolau Mare (<1%), Sânpetru Mare (10%)

#### 2. ROSCI0115 Mlaștina Satchinez

Județul Timiș: Biled (<1%), Orțișoara (1%), Satchinez (14%), Variaș (2%)

#### 3. ROSCI0355 Podișul Lipovei - Poiana Ruscă

Județul Timiș: Curtea (66%), Margina (55%), Pietroasa (93%), Tomești (36%)



În luna ianuarie 2024, Serviciul Calitatea Factorilor de Mediu - domeniul Biodiversitate și Sol, subsol a desfășurat următoarele activități, la nivelul județului Timiș:

- s-au analizat documentații în cadrul procedurii de emitere a acordului de mediu, avizului de mediu și autorizației de mediu și s-au emis:
  - 15 puncte de vedere privind suprapunerea amplasamentelor în raport cu limitele ariilor naturale protejate;
  - 7 puncte de vedere de specialitate rezultate în urma analizei memoriilor tehnice și solicitare completări;
  - 2 puncte de vedere de specialitate rezultat în urma analizei studiilor de evaluare adecvată în conformitate cu Ordinul nr. 1682/2023 și solicitare completări;
  - 1 punct de vedere rezultat în urma analizei unei propuneri privind aspectele relevante pentru protecția mediului care trebuie dezvoltate în cadrul studiului de evaluare adecvată;
- s-au emis 6 puncte de vedere privind amplasarea perimetrelor de exploatare resurse naturale în raport cu limitele ariilor naturale protejate;
- s-au emis 2 puncte de vedere tehnice la solicitări transmise de către persoane juridice/fizice;
- s-au emis 3 puncte de vedere tehnice pentru solicitări tăieri de arbori de pe domeniul public;
- s-a emis 1 Declarație a autorității responsabile de monitorizarea siturilor Natura 2000;
- s-a realizat o deplasare în aria naturală protejată ROSPA0277 Becicherecu Mic;
- s-a completat în baza de date SIM - Conservarea naturii realizându-se 100 de înregistrări în modulul Autorizații;
- s-a participat la 1 comisie de constatare și evaluarea pagubelor produse de către speciile de interes cinegetic culturilor/animalelor domestice și s-a întocmit 1 Proces verbal privind constatarea și evaluarea pagubelor produse animalelor domestice, cu excepția albinelor, de către exemplare din specii de faună de interes cinegetic și stabilirea răspunderii civile și a despăgubirii, conform H.G. nr. 3/2023;
- s-a răspuns la solicitările de informații din partea Ministerului Mediului, Apelor și Pădurilor, Agenției Naționale pentru Protecția Mediului, Agenției Naționale pentru Arii Naturale Protejate;
- s-au realizat activități în cadrul Proiectului „Managementul conservativ al habitatului 8310 din Situl Natura 2000 Cheile Nerei - Beușnița” LIFE 13 NAT/RO/001488;
- s-au continuat demersurile necesare pentru implementarea Legii nr. 74/2019 privind gestionarea siturilor potențial contaminate și a celor contaminate:
  - s-a transmis 17 notificări către operatori economici în vederea completării Chestionarului pentru operatorii economici care își desfășoară activitatea pe un sit potențial contaminat, chestionar prevăzut în anexa nr. 4 la Legea 74/2019;
  - s-au analizat 4 Chestionare pentru operatorii economici care își desfășoară activitatea pe un sit potențial contaminat, chestionar prevăzut în anexa nr. 4 la Legea 74/2019;
  - s-a analizat 1 punct de vedere tehnic către Serviciul A.A.A. pentru un proiect în analiză;
  - s-a răspuns la solicitările de informații transmise de către Agenția Națională pentru Protecția Mediului și Ministerul Mediului, Apelor și Pădurilor.