



# R A P O R T

privind starea mediului în județul Timiș

octombrie

2022



**AGENȚIA PENTRU PROTECȚIA MEDIULUI TIMIȘ**

Adresa : B-ul Liviu Rebreanu, nr. 18-18A, Timișoara, Cod : 300210

E-mail : [office@apmtm.anpm.ro](mailto:office@apmtm.anpm.ro); Tel. : 0256491795; 0256226676; Fax : 0256201005

*Operator de date cu caracter personal, conform Regulamentului (UE) 2016/679*

Nr. 13401/16.11.2022

**R A P O R T**  
**privind starea mediului în județul Timiș**  
**octombrie**  
**2022**

**DIRECTOR EXECUTIV**  
**Petru OPRUȚ**



**Șef Serviciu**  
**Monitorizare și Laboratoare**  
**Alina CĂLUȘERU**

## CUPRINS

	<u>Pag.</u>
<b>INTRODUCERE</b>	4
<b>I. STAREA DE CALITATE A AERULUI</b>	5
<b><u>I.1. Indicatorii rețelei automate de monitorizare a calității aerului</u></b>	5
<b><u>I.2. Concentrații poluanți</u></b>	8
I.2.1. Concentrații de dioxid de sulf (SO <sub>2</sub> )	8
I.2.2. Concentrații de dioxid de azot (NO <sub>2</sub> )	8
I.2.3. Concentrații de monoxid de carbon (CO)	9
I.2.4. Concentrații de ozon (O <sub>3</sub> )	9
I.2.5. Concentrații de particule în suspensie (PM <sub>10</sub> )	9
I.2.6. Concentrații de pulberi sedimentabile	9
<b><u>I.3. Evoluția calității aerului – valori medii orare/zilnice</u></b>	9
<b><u>I.4. Evoluția calității aerului – indici de calitate aerului</u></b>	13
<b>II. STAREA DE CALITATE A PRECIPITAȚIILOR</b>	17
<b>III. DETERMINĂRI ALE NIVELULUI DE ZGOMOT</b>	17
<b>IV. DETERMINĂRI ALE RADIOACTIVITĂȚII</b>	17
<b>V. STAREA DE CALITATE A APELOR</b>	18
<b>VI. GESTIONAREA DEȘEURILOR ȘI A SUBSTANȚELOR CHIMICE PERICULOASE</b>	18
<b>VII. PROTECȚIA NATURII, PROTECȚIA SOLULUI ȘI SUBSOLULUI</b>	19
<b><u>VII.1. Starea ariilor naturale protejate în județul Timiș</u></b>	19

## **INTRODUCERE**

Județul Timiș este situat în vestul țării, punctele extreme ale județului fiind cuprinse între coordonatele 20°16' (Beba Veche) și 22°33' (Poieni) longitudine estică, 45°11' (Latanas) și 46° 11' (Cenad) latitudine nordică.

Cu o suprafață de 8697 km<sup>2</sup>, Timișul deține 3,6% din teritoriul României, ocupând ca întindere locul I pe țară.

Relieful se caracterizează prin predominarea câmpiilor, care acoperă partea vestică și centrală a județului, pătrunzând sub forma unor golfuri în zona dealurilor, pe văile Timișului și Begheiului. În estul județului se desfășoară dealurile premontane ale Pogănișului și partea sudică a podișului Lipovei. Înălțimile maxime corespund culmilor nord-vestice ale masivului Poiana Ruscăi, culminând cu vârful Padeșul (1380 m).

Clima este temperată de tranziție, cu influențe submediteraneene. Temperatura medie anuală este de 10,7°C (1900 - 1990), înregistrându-se maxima de 41°C în data de 16.08.1952 și minima de -35,3°C în 29.01.1963. Temperatura medie în 2018 a fost de 12,9°C, minima fiind de -18,3°C (01.03.2018) și maxima de 34,2°C (21.08.2018).

Cantitatea de precipitații căzută în 2018 a fost de 540,1 mm (801,7 mm în 2016), la o medie multianuală de 583,9 mm (1901-2000). Maxima lunară s-a înregistrat în luna iunie, de 80,3 mm, iar minima în luna octombrie, de 7,8 mm.

Vântul bate în câmpie dominant din est.

Teritoriul este străbătut de la Est la Sud-Vest de râurile Bega și Timiș. În nord își urmează cursul de la Est spre Vest râurile Mureș și Aranca.

Din totalul de 869.665 ha, la nivelul anului 2014, un total de 691.299 ha (79,5%) este deținut de terenurile agricole după cum urmează: 531.472 ha – arabil, 118.671 ha – pășuni (17,2%), 28.632 ha fânețe (4,1%), 4.121 ha (0,6%) – vii și pepiniere viticole, 8.403 ha (1,2%) – livezi și pepiniere pomicole, iar 108.574 (12,5%) de terenuri cu vegetație forestieră. Suprafața totală a sectorului privat este de 734.955 ha în 2014, față de 393.525 ha în anul 1997.

În anul 2018, ponderea județului Timiș în economia națională este de 20% la carne de porcine sacrificată, 7,3% la producția de cereale boabe, 4,8% producția de legume, 6% lână.

La 20 octombrie 2011, populația rezidentă a județului Timiș a fost de 683.540 locuitori, din care în mediu urban – 422.349, iar în mediul rural – 261.191, densitatea fiind de 78,6 locuitori/km<sup>2</sup>.

La 1 august 2005, populația județului Timiș a fost de 659.333 locuitori, din care în mediu urban – 415.851, iar în mediul rural – 243.482, densitatea fiind de 75,8 locuitori/km<sup>2</sup>.

Din punct de vedere al organizării administrative a teritoriului, județul Timiș are 2 municipii, Timișoara și Lugoj, 8 orașe: Sânnicolau Mare, Jimbolia, Buziaș, Făget, Deta, Recaș, Gătaia, Ciacova și 89 de comune.

**I. STAREA DE CALITATE A AERULUI**

**I.1. Indicatorii rețelei automate de monitorizare a calității aerului**

Determinarea nivelului de poluare a aerului cu noxe în luna **octombrie 2022**, s-a realizat cu ajutorul rețelei automate de monitorizare a calității aerului pentru aglomerarea Timișoara. Prezentăm în **tabelul nr I.1.** situația stațiilor în luna **octombrie 2022**:

**Tabelul nr. I.1. – Situația poluanților pe stațiile automate de monitorizare a calității aerului**

Localitate	Cod stație	Tip stație	Poluant	Tip determinare	Observații Captura de date
Timișoara	TM-1 Calea Sagului	trafic	NO <sub>2</sub>	automat	99,87 %
			SO <sub>2</sub>	automat	99,33 %
			CO	automat	99,87 %
			PM <sub>10</sub>	automat	90,32 %
			COV	automat	Benzen - Toluen Etilbenzen o-xilen m-xilen p-xilen
	TM-2 B-ul. C. D. Loga	fond urban	NO <sub>2</sub>	automat	-
			SO <sub>2</sub>	automat	-
			CO	automat	-
			PM <sub>10</sub>	automat	-
			Ozon	automat	-
			COV	automat	Benzen - Toluen Etilbenzen o-xilen m-xilen p-xilen
			Pb	manual	22,58 %
			Ni	manual	22,58 %
			Cd	manual	22,58 %
			As	manual	22,58 %
	Parametri meteo	automat	-		
	TM-4 Str. I. Bulbuca	industrial	NO <sub>2</sub>	automat	95,44 %
			SO <sub>2</sub>	automat	95,84 %
			CO	automat	98,12 %
			PM <sub>10</sub>	automat	93,55 %
Ozon			automat	95,84 %	

			COV	automat	Benzen - Toluen Etilbenzen o-xilen m-xilen p-xilen
			Parametri meteo	automat	100,0 %
	TM-5 Calea Aradului	trafic	NO <sub>2</sub>	automat	95,70 %
			SO <sub>2</sub>	automat	95,30 %
			CO	automat	99,87 %
			PM <sub>10</sub>	automat	58,06 %
			COV	automat	Benzen - Toluen Etilbenzen o-xilen m-xilen p-xilen
Carani	TM-3	fond suburban	NO <sub>2</sub>	automat	95,17 %
			SO <sub>2</sub>	automat	94,09 %
			CO	automat	-
			PM <sub>10</sub>	automat	100,0 %
			Ozon	automat	95,17 %
			COV	automat	Benzen - Toluen Etilbenzen o-xilen m-xilen p-xilen
			Parametri meteo	automat	99,60 %
Moravița	TM-6	fond suburban	NO <sub>2</sub>	automat	93,29 %
			SO <sub>2</sub>	automat	91,14 %
			CO	automat	-
			PM <sub>10</sub>	automat	12,90 %
			COV	automat	Benzen - Toluen Etilbenzen o-xilen m-xilen p-xilen
			Pb	manual	22,58 %
			Ni	manual	22,58 %
			Cd	manual	22,58 %
			As	manual	22,58 %
			Parametri meteo	automat	97,58 %

Lugoj	TM -7	industrial	NO2	automat	-
			SO2	automat	95,84 %
			PM10	automat	-
			COV	automat	Benzen - Toluen Etilbenzen o-xilen m-xilen p-xilen
			Parametri meteo	automat	100,0 %

Centralizarea datelor furnizate de stațiile de monitorizare a calității aerului este prezentată în tabelul nr. I.2.

**Tabelul nr. I.2. – Valori minime, medii, maxime; număr depășiri valori țintă și valori limită**

Județ	Stația	Tip stație	Poluant unitate măsură	Valoare minimă lunară	Valoare medie lunară	Valoare maximă lunară	Nr. depășiri valoare țintă	Nr. depășiri valoare limită
TIMIȘ	TM-1	trafic	SO <sub>2</sub> (μg/m <sup>3</sup> ),1h	2,67	14,84	741,96	-	5
			SO <sub>2</sub> (μg/m <sup>3</sup> ), 24h	5,24	14,82	158,66	-	1
			NO <sub>2</sub> (μg/m <sup>3</sup> ),1h	7,05	26,30	79,75	-	0
			CO(mg/m <sup>3</sup> ),8h	0,07	0,18	0,90	-	0
			Benzen(μg/m <sup>3</sup> )	-	-	-	-	0
			PM <sub>10</sub> automat (μg/m <sup>3</sup> ),24h	9,33	18,85	30,98	-	0
			PM <sub>10</sub> gravimetric (μg/m <sup>3</sup> ),24h	6,53	18,90	31,52	-	0
	TM-2	fond urban	SO <sub>2</sub> (μg/m <sup>3</sup> ),1h	-	-	-	-	0
			SO <sub>2</sub> (μg/m <sup>3</sup> ), 24h	-	-	-	-	0
			NO <sub>2</sub> (μg/m <sup>3</sup> ),1h	-	-	-	-	0
			CO(mg/m <sup>3</sup> ),8h	-	-	-	-	0
			O <sub>3</sub> (μg/m <sup>3</sup> ),1h	-	-	-	0	0
			O <sub>3</sub> (μg/m <sup>3</sup> ),8h	-	-	-	0	0
			Benzen(μg/m <sup>3</sup> )	-	-	-	-	0
			PM <sub>2,5</sub> gravimetric (μg/m <sup>3</sup> )24h	5,84	12,74	19,70	-	0
			PM <sub>10</sub> automat (μg/m <sup>3</sup> ),24h	-	-	-	-	0
			PM <sub>10</sub> gravimetric (μg/m <sup>3</sup> )24h	10,09	21,01	30,26	-	0
			Pb, μg/m <sup>3</sup>	-	-	-	-	0
			Ni, ng/m <sup>3</sup>	-	-	-	0	0
			Cd, ng/m <sup>3</sup>	-	-	-	0	0
			As, ng/m <sup>3</sup>	-	-	-	0	0
			TM-3	fond suburban	SO <sub>2</sub> (μg/m <sup>3</sup> ),1h	2,68	9,74	68,42
	SO <sub>2</sub> (μg/m <sup>3</sup> ), 24h	6,43			9,75	22,97	-	0
	NO <sub>2</sub> (μg/m <sup>3</sup> ),1h	7,15			17,34	78,57	-	0
	CO(mg/m <sup>3</sup> ),8h	-			-	-	-	0
	O <sub>3</sub> (μg/m <sup>3</sup> ),1h	3,38			32,48	72,38	0	0
	O <sub>3</sub> (μg/m <sup>3</sup> ),8h	6,78			32,47	64,20	0	0
	Benzen(μg/m <sup>3</sup> )	-			-	-	-	0
	PM <sub>10</sub> automat (μg/m <sup>3</sup> ),24h	12,01			17,67	25,99	-	0
	PM <sub>10</sub> gravimetric	5,81			10,85	24,26	-	0

			( $\mu\text{g}/\text{m}^3$ )24h					
TM-4	industrial	SO <sub>2</sub> ( $\mu\text{g}/\text{m}^3$ ),1h	6,56	11,25	415,53	-	1	
		SO <sub>2</sub> ( $\mu\text{g}/\text{m}^3$ ), 24h	7,14	11,26	64,15	-	0	
		NO <sub>2</sub> ( $\mu\text{g}/\text{m}^3$ ),1h	8,19	23,98	88,83	-	0	
		CO(mg/m <sup>3</sup> ),8h	0,05	0,21	1,03	-	0	
		O <sub>3</sub> ( $\mu\text{g}/\text{m}^3$ ),1h	6,50	32,94	97,61	0	0	
		O <sub>3</sub> ( $\mu\text{g}/\text{m}^3$ ),8h	8,10	32,96	80,20	0	0	
		Benzen( $\mu\text{g}/\text{m}^3$ )	-	-	-	-	0	
		PM <sub>10</sub> automat ( $\mu\text{g}/\text{m}^3$ ),24h	8,98	17,67	30,38	-	0	
TM-5	trafic	SO <sub>2</sub> ( $\mu\text{g}/\text{m}^3$ ),1h	4,38	9,29	47,26	-	0	
		SO <sub>2</sub> ( $\mu\text{g}/\text{m}^3$ ), 24h	5,62	9,30	15,92	-	0	
		NO <sub>2</sub> ( $\mu\text{g}/\text{m}^3$ ),1h	5,92	33,16	128,93	-	0	
		CO(mg/m <sup>3</sup> ),8h	0,07	0,20	0,83	-	0	
		Benzen( $\mu\text{g}/\text{m}^3$ )	-	-	-	-	0	
		PM <sub>10</sub> automat ( $\mu\text{g}/\text{m}^3$ ),24h	14,65	31,23	53,80	-	1	
		PM <sub>10</sub> gravimetric ( $\mu\text{g}/\text{m}^3$ ), 24 h	-	-	-	-	0	
TM-6	fond suburban	SO <sub>2</sub> ( $\mu\text{g}/\text{m}^3$ ),1h	5,86	12,66	72,96	-	0	
		SO <sub>2</sub> ( $\mu\text{g}/\text{m}^3$ ), 24h	6,86	12,44	22,05	-	0	
		NO <sub>2</sub> ( $\mu\text{g}/\text{m}^3$ ),1h	14,30	21,94	50,32	-	0	
		CO(mg/m <sup>3</sup> ),8h	-	-	-	-	0	
		Benzen( $\mu\text{g}/\text{m}^3$ )	-	-	-	-	0	
		PM <sub>10</sub> automat ( $\mu\text{g}/\text{m}^3$ ),24h	18,25	19,06	20,28	-	0	
		PM <sub>10</sub> gravimetric ( $\mu\text{g}/\text{m}^3$ ), 24h	6,00	17,50	29,80	-	0	
		Pb, $\mu\text{g}/\text{m}^3$	-	-	-	-	0	
		Ni, ng/m <sup>3</sup>	-	-	-	0	0	
		Cd, ng/m <sup>3</sup>	-	-	-	0	0	
		As, ng/m <sup>3</sup>	-	-	-	0	0	
TM-7	industrial	SO <sub>2</sub> ( $\mu\text{g}/\text{m}^3$ ),1h	8,67	11,82	30,40	-	0	
		SO <sub>2</sub> ( $\mu\text{g}/\text{m}^3$ ), 24h	9,34	11,83	15,76	-	0	
		NO <sub>2</sub> ( $\mu\text{g}/\text{m}^3$ ),1h	-	-	-	-	0	
		Benzen( $\mu\text{g}/\text{m}^3$ )	-	-	-	-	0	
		PM <sub>10</sub> automat ( $\mu\text{g}/\text{m}^3$ ),24h	-	-	-	-	0	

## I.2. Concentrații poluanți

### I.2.1. Concentrații de dioxid de sulf (SO<sub>2</sub>)

Pe parcursul lunii **octombrie 2022**, s-au înregistrat următoarele depășiri ale valorii limită orare/valorii limită zilnice/ pragului de alertă în conformitate cu prevederile Legii nr. 104/2011 privind calitatea aerului înconjurător: **5 depășiri ale valorii limită orare/1 depășire a valorii limită zilnice/ 4 depășiri ale pragului de alertă la stația TM-1, respectiv 1 depășire a valorii limită orare la stația TM-4**. Menționăm faptul că datele au fost validate incert (prin adresa 12826/01.11.2022, au fost informate autoritățile GNM-CJ Timiș, DSP Timiș, PMT, ANPM-CECA și Instituția Prefectului Județului Timiș) Valoarea maximă de **741,96  $\mu\text{g}/\text{m}^3$** , s-a înregistrat în data de **31 octombrie 2022, ora 13<sup>00</sup>**, la stația TM-1. Valoarea maximă reprezintă **211,99 %** din VL.

### I.2.2. Concentrații de dioxid de azot (NO<sub>2</sub>)

Pe parcursul lunii **octombrie 2022**, nu s-au înregistrat depășiri ale valorii limită orare în conformitate cu prevederile Legii nr. 104/2011 privind calitatea aerului înconjurător. Valoarea



maximă de **128,93  $\mu\text{g}/\text{m}^3$**  s-a înregistrat în data de **17 octombrie 2022, ora 20<sup>00</sup>**, la stația **TM-5**. Valoarea maximă reprezintă **64,47 %** din VL.

### **I.2.3. Concentrații de monoxid de carbon (CO)**

Pe parcursul lunii **octombrie 2022** nu s-au înregistrat depășiri ale valorii limită zilnice (medii pe 8 ore) în conformitate cu prevederile Legii nr. 104/2011 privind calitatea aerului înconjurător. Valoarea maximă a mediilor pe 8 ore este de **1,03  $\text{mg}/\text{m}^3$**  și s-a înregistrat în data de **16 octombrie 2022, în intervalul orar 17<sup>00</sup> - 24<sup>00</sup>**, la stația **TM-4**. Valoarea maximă reprezintă **10,30 %** din VL.

### **I.2.4. Concentrații de ozon (O<sub>3</sub>)**

Pe parcursul lunii **octombrie 2022** nu s-au înregistrat depășiri ale pragului de informare/ valorii țintă (maxima zilnică a valorilor pe 8 ore) în conformitate cu prevederile Legii nr. 104/2011 privind calitatea aerului înconjurător. Valoarea maximă a mediilor pe 8 ore este de **80,20  $\mu\text{g}/\text{m}^3$**  și s-a înregistrat în data de **08 octombrie 2022, în intervalul orar 13<sup>00</sup> - 20<sup>00</sup>**, la stația **TM-4**. Valoarea maximă reprezintă **66,83%** din VT.

### **I.2.5. Concentrații de particule în suspensie (PM<sub>10</sub>)**

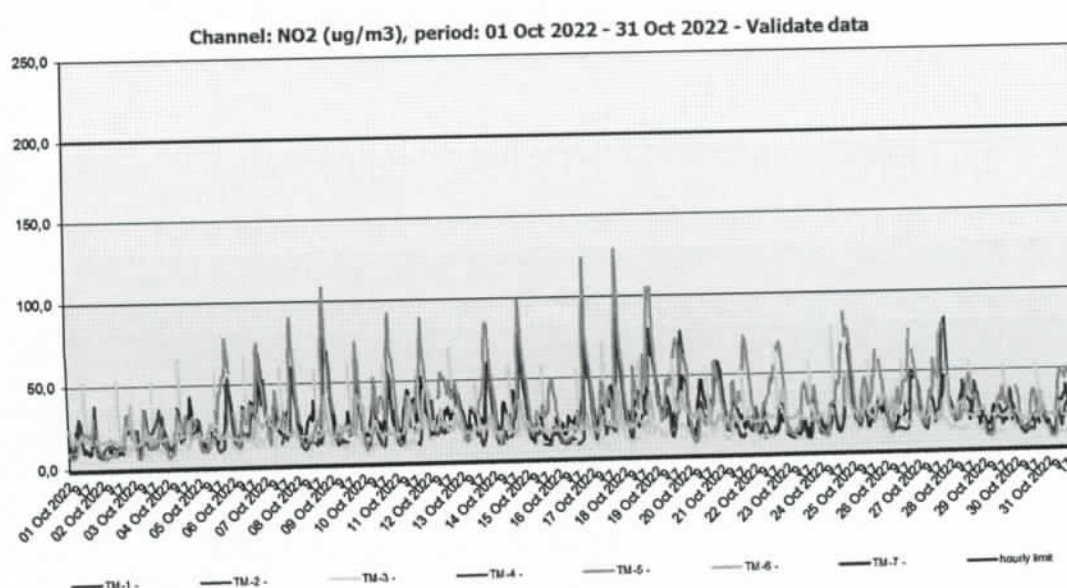
Pe parcursul lunii **octombrie 2022**, nu s-au înregistrat depășiri ale valorii limită zilnice pentru **PM<sub>10</sub> gravimetric** în conformitate cu prevederile Legii nr. 104/2011 privind calitatea aerului înconjurător. Valoarea maximă zilnică de **30,26  $\mu\text{g}/\text{m}^3$**  s-a înregistrat în data de **24 octombrie 2022, la stația TM-2**, reprezentând **60,52 %** din VL.

### **I.2.6. Concentrații de pulberi sedimentabile**

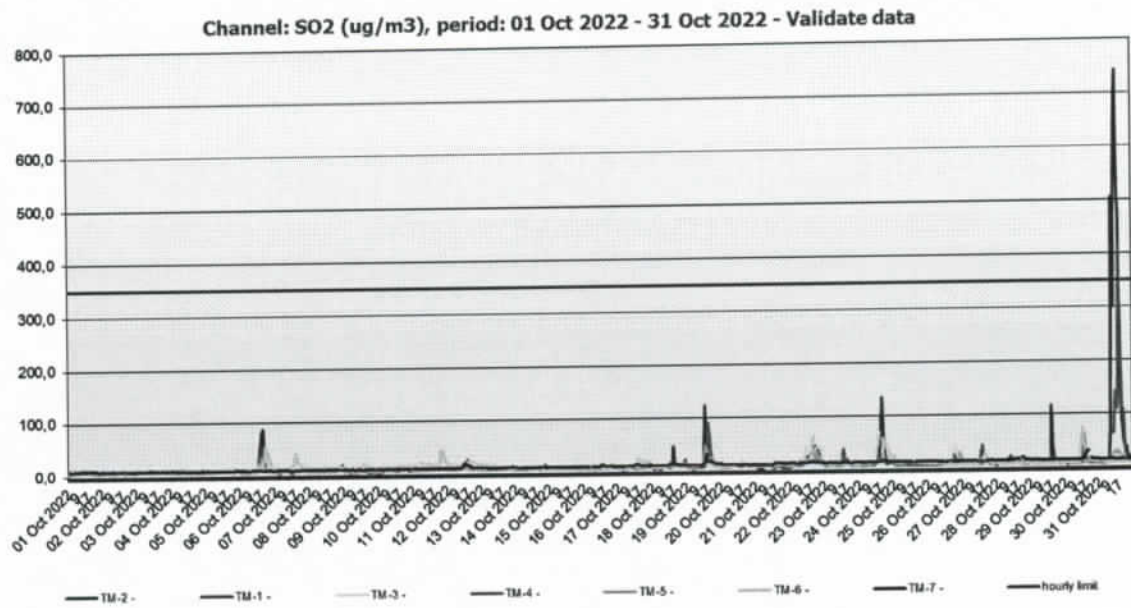
Pe parcursul lunii **octombrie 2022** s-au prelevat **5 probe** de pulberi sedimentabile în municipiul Timișoara; nu s-au înregistrat depășiri ale concentrației maxime admisibile (CMA), în conformitate cu prevederile STAS 12574-87, **valoarea maximă de 4,31  $\text{g}/\text{m}^2/\text{lună}$**  înregistrându-se în **Calea Aradului**.

## **I.3. Evoluția calității aerului – valori medii orare/zilnice**

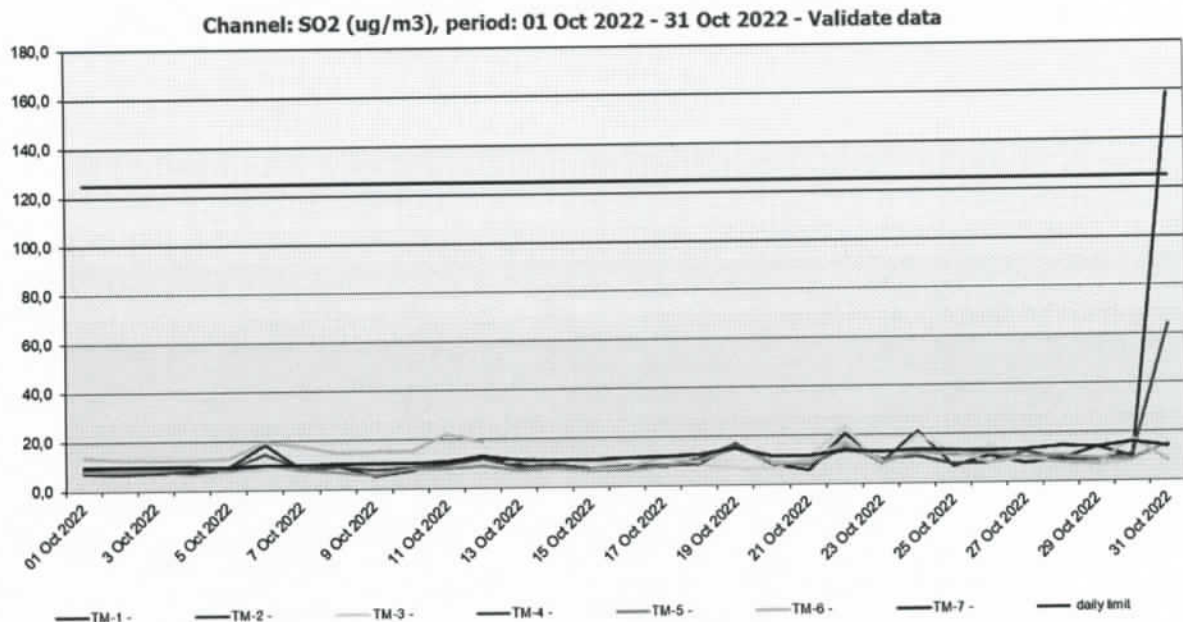
În figurile următoare este prezentată evoluția calității aerului pentru luna **octombrie 2022**.



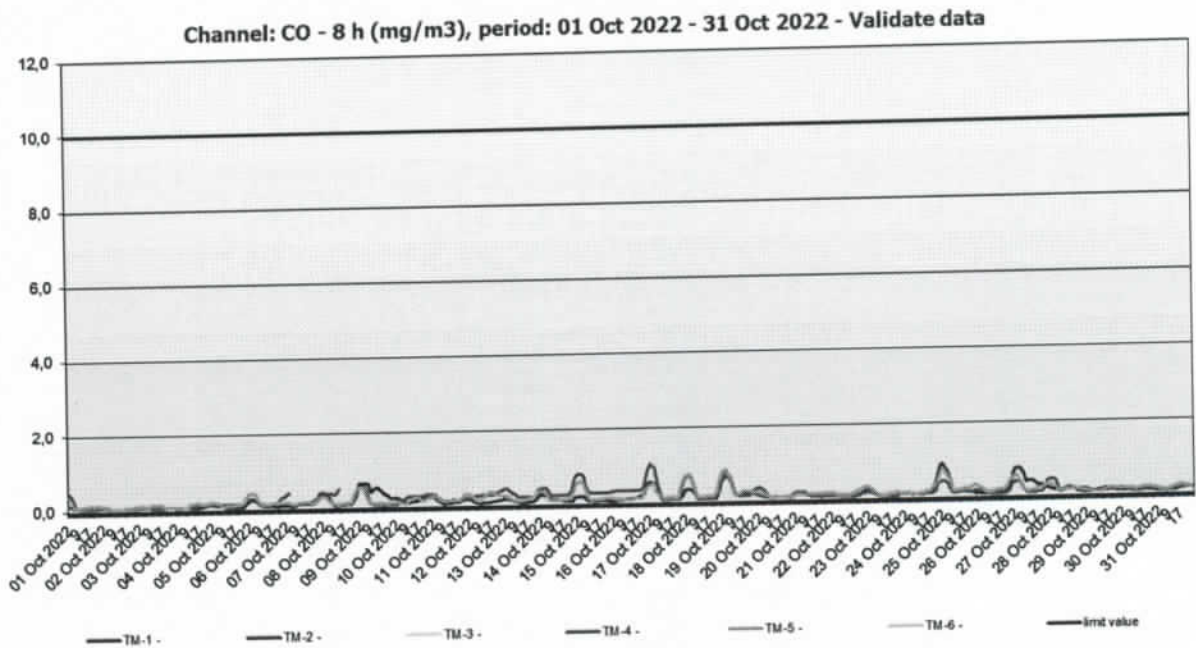
**Figura nr. I.3.1. – NO<sub>2</sub> valori medii orare**



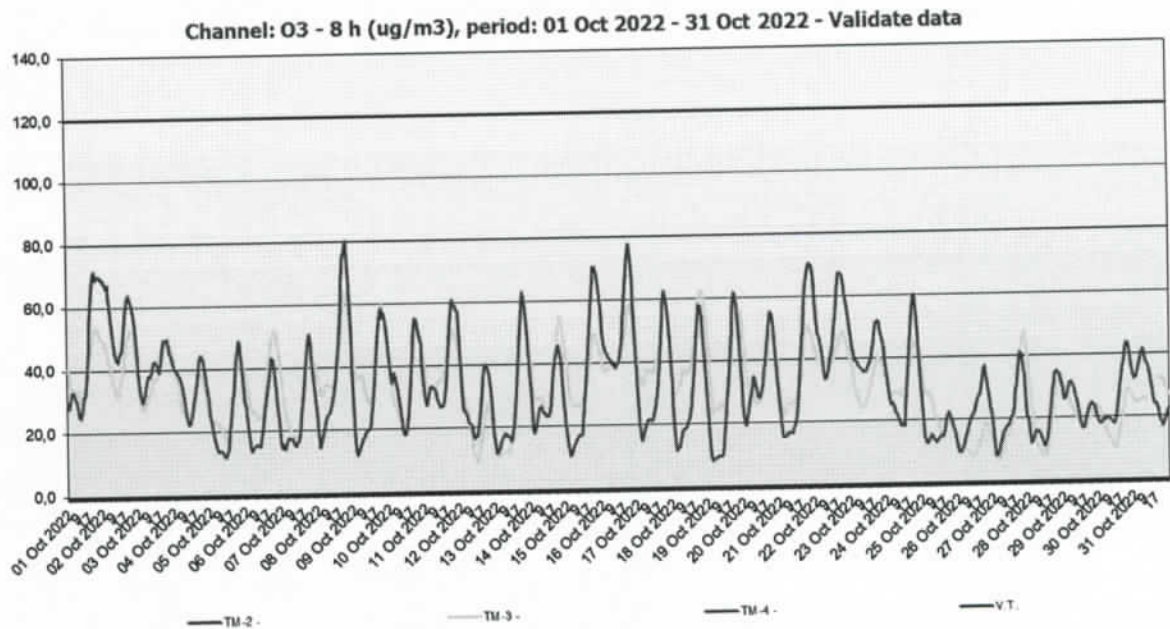
**Figura nr. I.3.2. – SO<sub>2</sub> - valori medii orare**



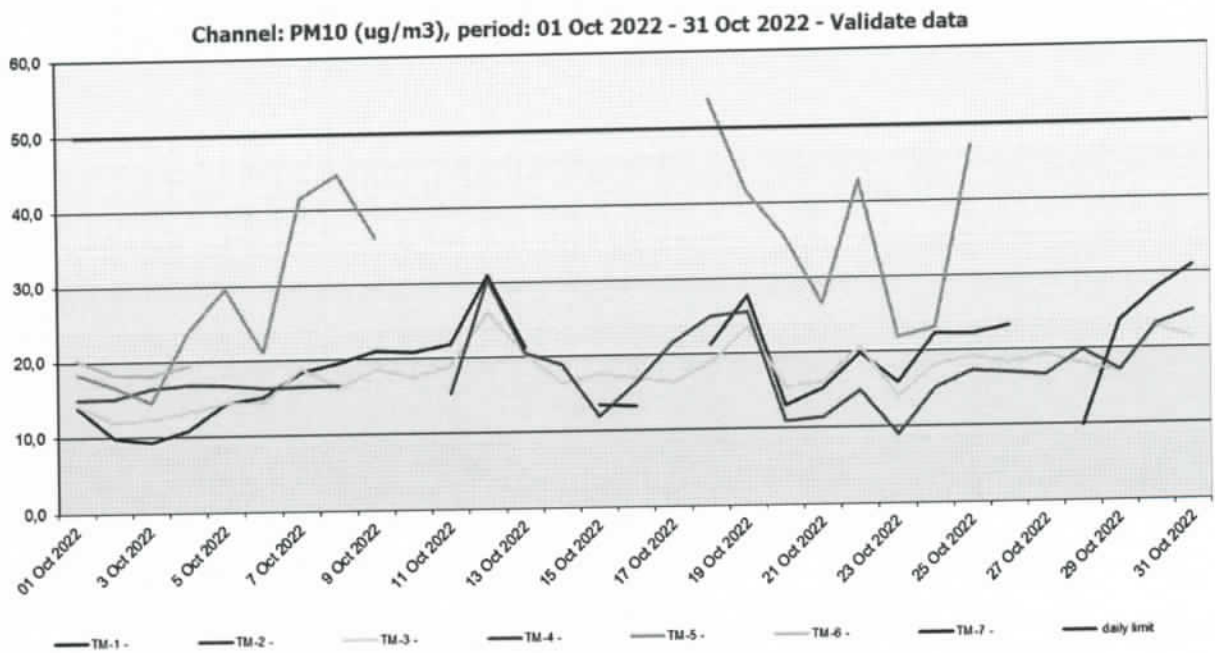
**Figura nr. I.3.3. – SO<sub>2</sub> - valori medii zilnice**



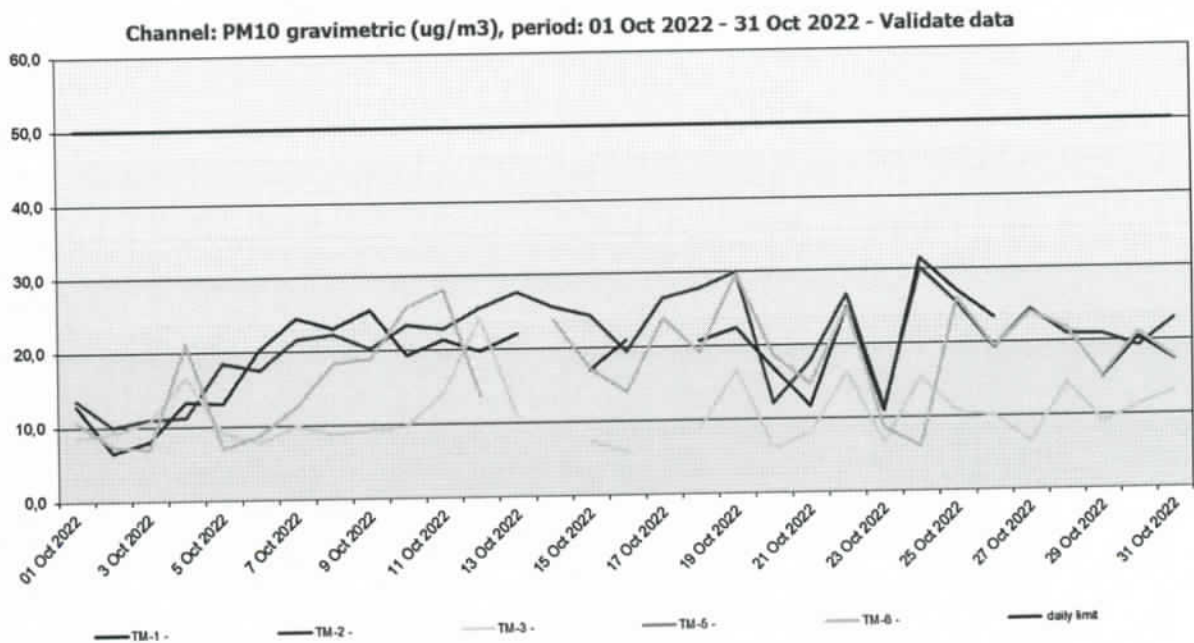
**Figura nr. I.3.4. – CO - valori medii continue de 8 ore**



**Figura nr. I.3.5. – Ozon - valori medii continue de 8 ore**



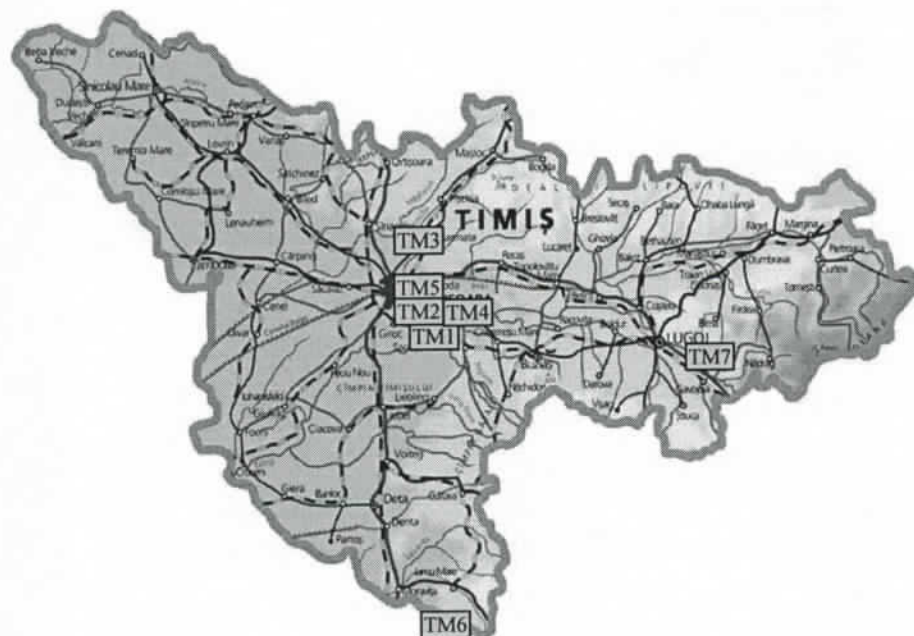
**Figura nr. I.3.6. – PM<sub>10</sub> - valori medii de 24 de ore**



**Figura nr. I.3.7. – PM<sub>10</sub> gravimetric- valori medii de 24 de ore**

**I.4. Evoluția calității aerului – indici de calitate a aerului**

Prezentăm mai jos evoluția indicelui general de calitate a aerului din rețeaua locală de monitorizare a calității aerului.

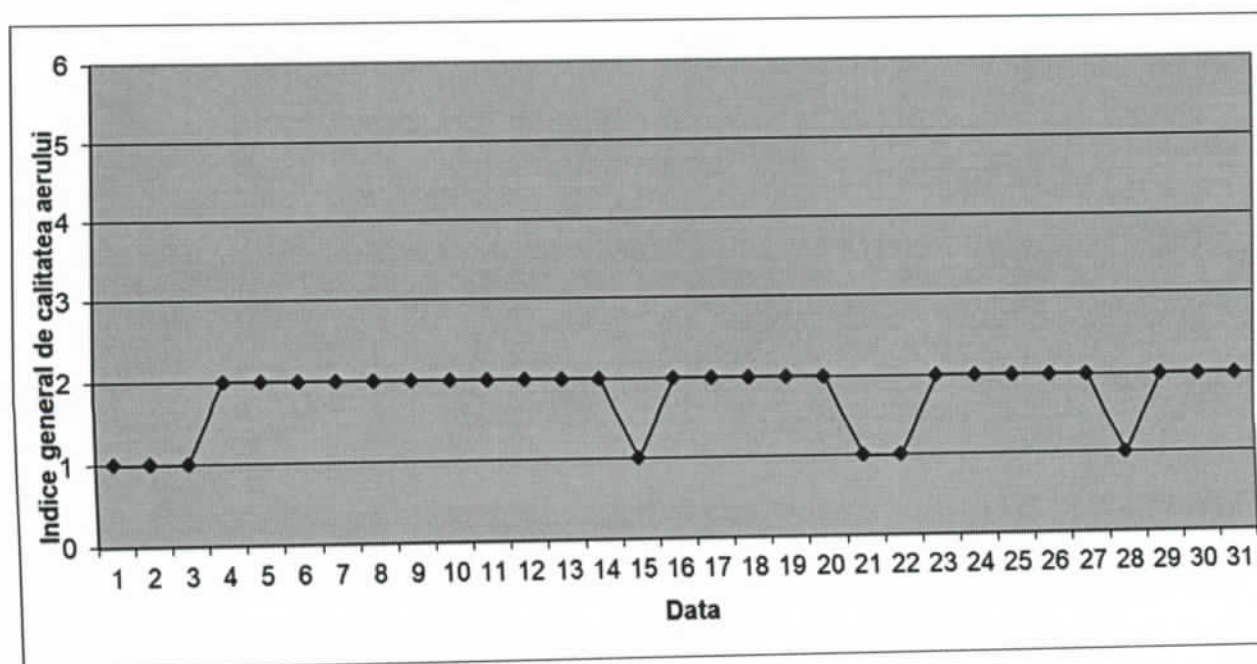


**Legendă:**

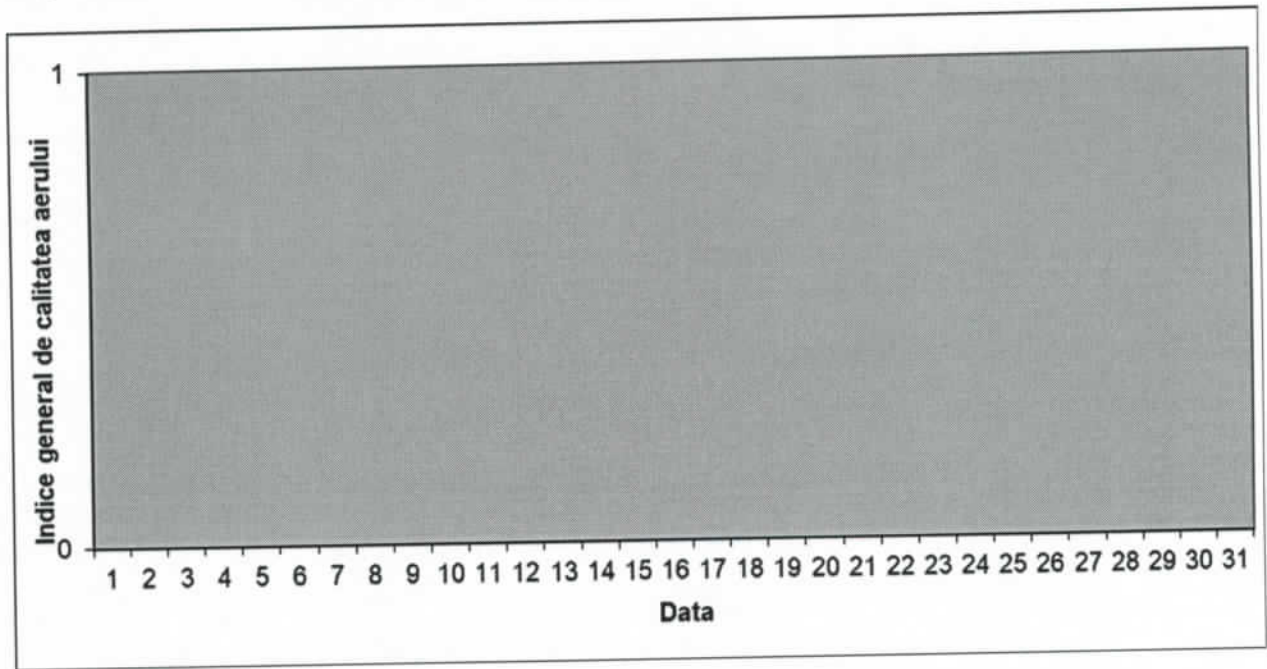
- TM-1** Calea Șagului, Timișoara
- TM-2** B-ul. C. D. Loga, Timișoara
- TM-3** Carani, Com. Sânnandrei
- TM-4** Str. I. Bulbuca, Timișoara
- TM-5** Calea Aradului, Timișoara
- TM-6** Moravița
- TM-7** Lugoj

**Figura nr. I.4.1. - Amplasarea stațiilor de monitorizare în județ**

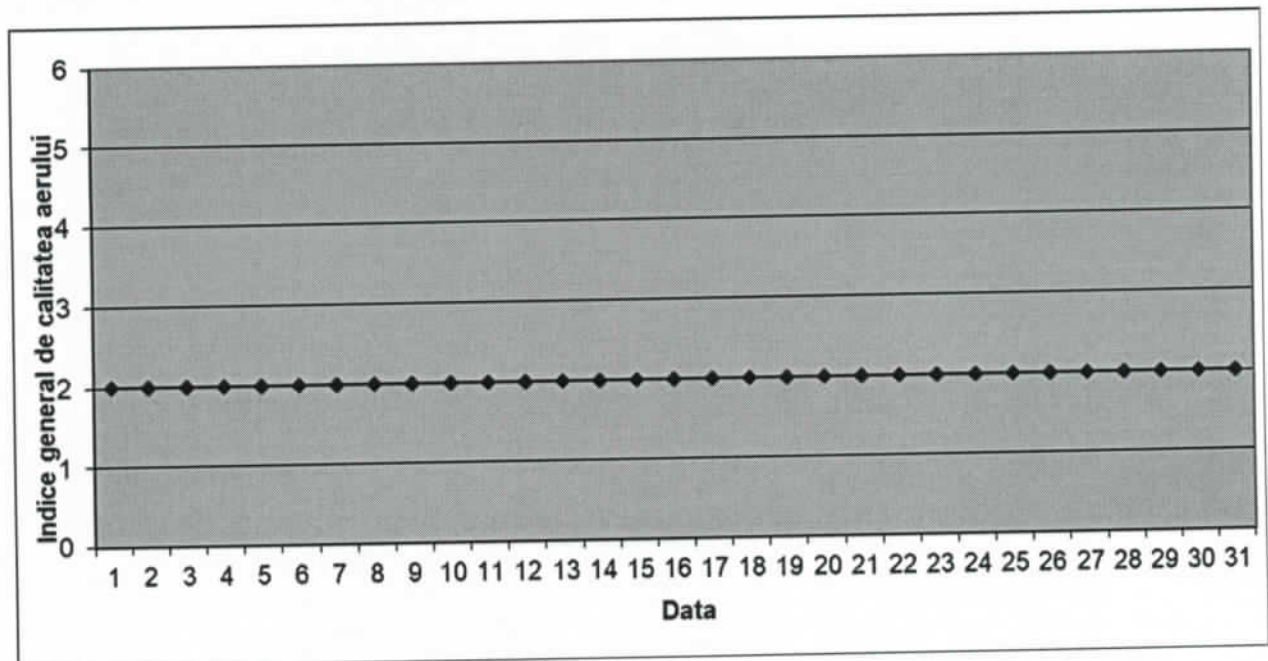
**Stația TM-1 adresa: Calea Șagului, Timișoara**



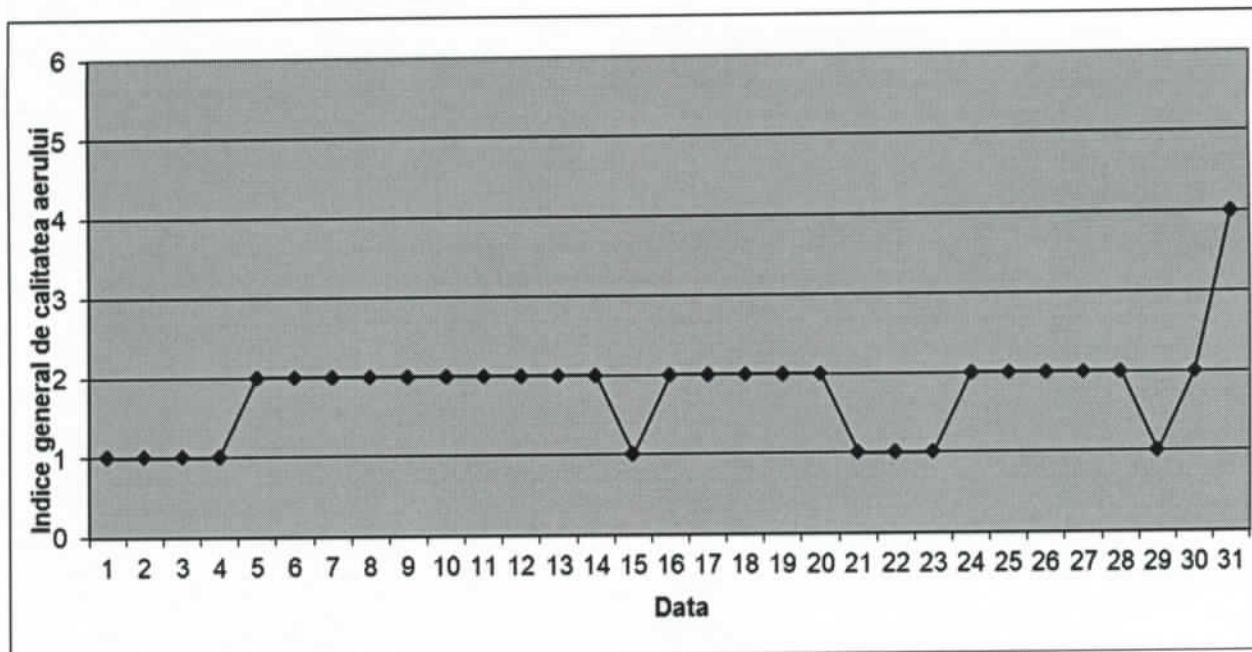
**Stația TM-2 adresa: b-ul C.D. Loga, Timișoara**



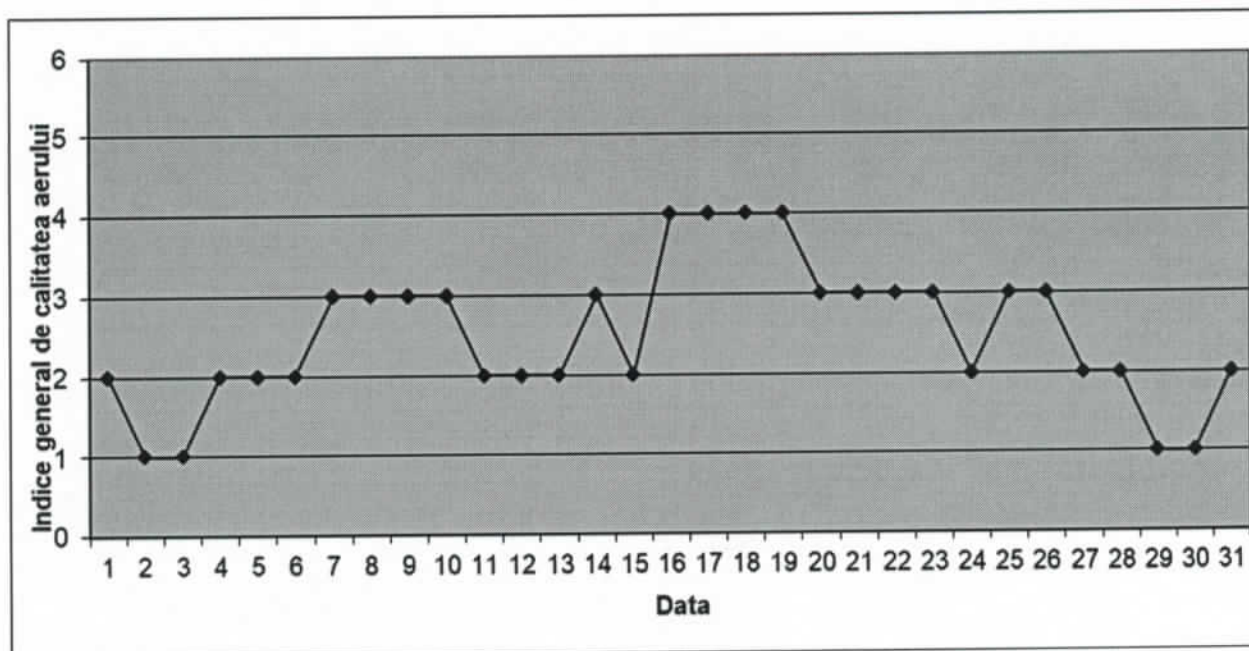
**Stația TM-3 adresa: Carani, Com. Sânanndrei**



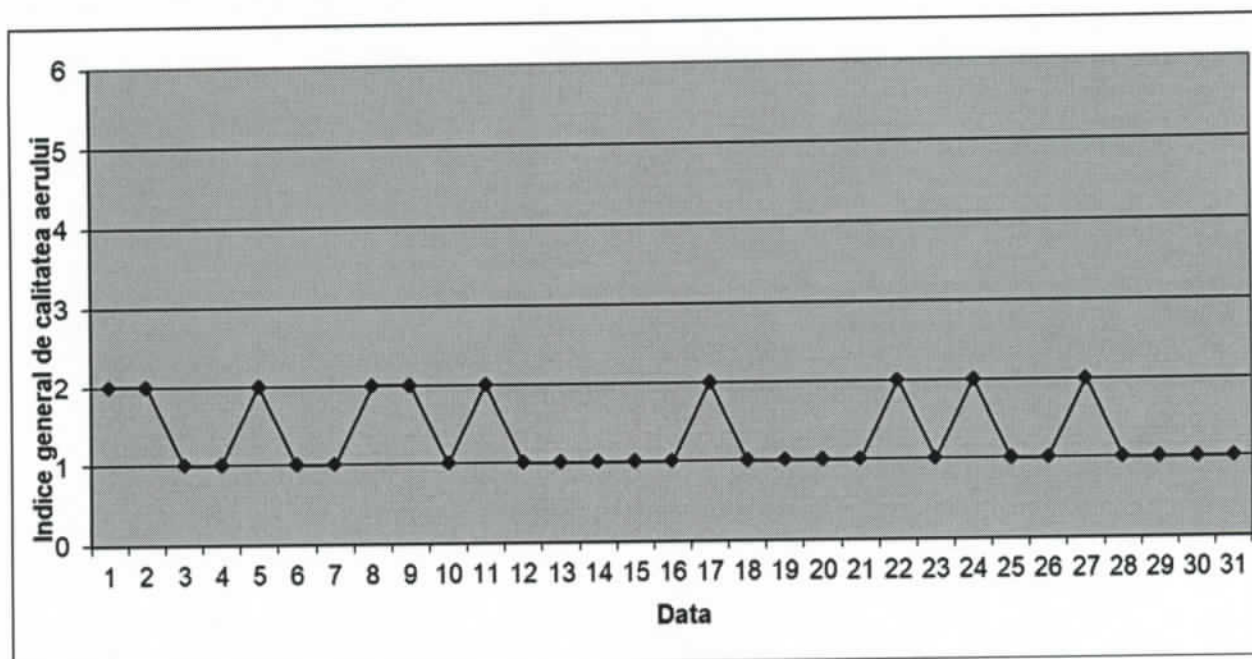
Stația TM-4 adresa: str. I. Bulbuca, Timișoara



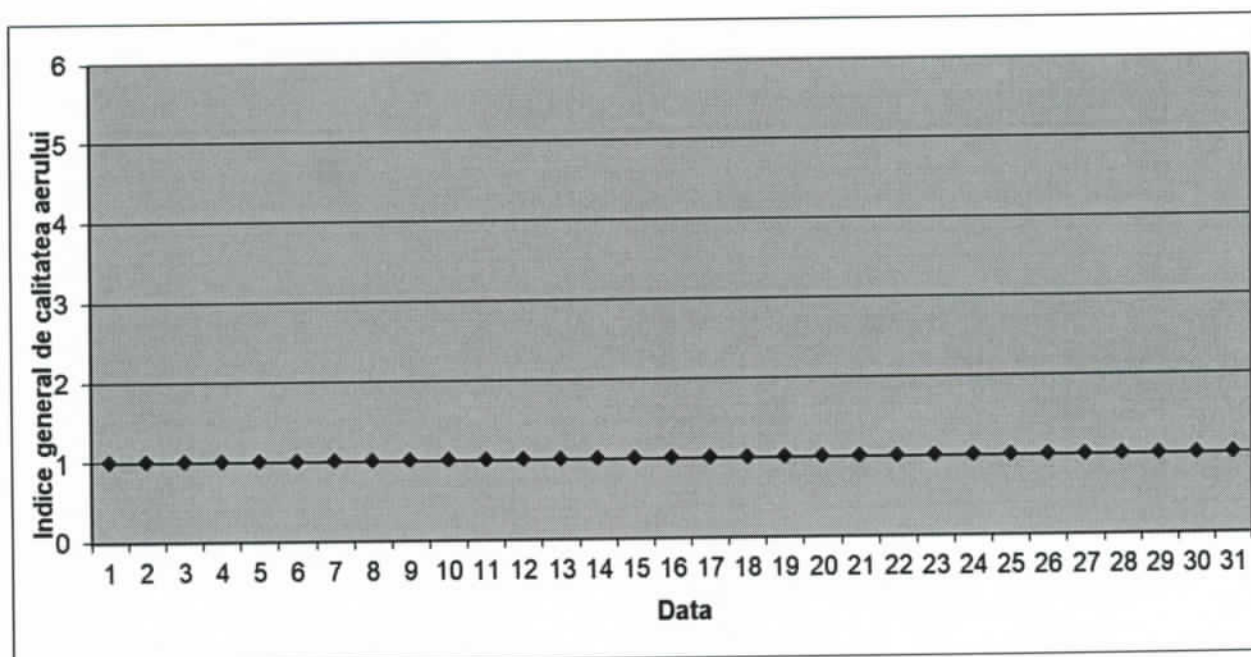
Stația TM-5 adresa: Calea Aradului, Timișoara



**Stația TM-6 adresa: Moravița**



**Stația TM-7 adresa: Lugoj**



Datele sunt furnizate de stațiile automate din Rețeaua Națională de Monitorizare a Calității Aerului.

Începând cu data de 26 octombrie 2020, informarea publicului privind calitatea aerului înconjurător se realizează în conformitate cu prevederile *Ordinului nr. 1818/2020 privind aprobarea indicilor de calitate a aerului, care reprezintă un sistem de codificare utilizat pentru informarea publicului privind calitatea aerului.*

Indicele specific de calitate a aerului, pe scurt „indice specific”, reprezintă un sistem de codificare a concentrațiilor înregistrate pentru fiecare dintre următorii parametri: dioxid de sulf (SO<sub>2</sub>), dioxid de azot (NO<sub>2</sub>), ozon (O<sub>3</sub>), particule în suspensie (PM<sub>10</sub>).

Indicele general se stabilește pentru fiecare dintre stațiile automate din cadrul Rețelei Naționale de Monitorizare a Calității Aerului, ca fiind cel mai mare dintre indicii specifici corespunzători parametrilor monitorizați, pe baza cărora s-a adoptat sistemul calificativelor și codul culorilor, prin numere întregi cuprinse între 1 și 6.



## II. STAREA DE CALITATE A PRECIPITAȚIILOR

În luna **octombrie 2022** nu s-au prelevat probe de precipitații din municipiul Timișoara.

## III. DETERMINĂRI ALE NIVELULUI DE ZGOMOT

În luna **octombrie 2022**, au fost efectuate **9** determinări de acustică urbană dintre care: **5** determinări de acustică urbană **la cererea unor societăți comerciale** și **4** determinări de acustică urbană **pentru monitorizarea nivelului de zgomot datorat traficului rutier din inițiativa APM Timiș**.

S-au făcut determinări ale nivelului de presiune acustică continuu echivalent ponderat  $A_{L_{AeqT}}$  generat de activitățile unor societăți, pe timp de zi, în conformitate cu prevederile STAS 6161/3-82 și SR 10009:2017/C91 2020.

La efectuarea acestor determinări s-a folosit sonometru de tip Bruel & Kjaer MEDIATOR 2238.

## IV. DETERMINĂRI ALE RADIOACTIVITĂȚII

În luna **octombrie 2022**, în cadrul programului de supraveghere a radioactivității mediului s-au recoltat zilnic probe de aerosoli atmosferici, depuneri atmosferice, probe de apă brută din canalul Bega, probă de apă de suprafață din râul Timiș, apă de foraj, apă potabilă, sol necultivat și vegetație spontană.

<i>Aerosoli atmosferici</i> <i>Valori imediate,</i> <i>Bq/m<sup>3</sup></i>	<i>Minima</i>	<i>Media</i>	<i>Maxima</i>	<i>Data max.</i>	<i>Nr. valori semnificative</i>	<i>Observații</i>
Aspirația 02-07	1,90	6,80	18,50	28.10.2022	31	-
Aspirația 08-13	1,10	3,50	8,20	28.10.2022	31	-

<i>Aerosoli atmosferici</i> <i>masurării după 5 zile,</i> <i>mBq/m<sup>3</sup></i>	<i>Minima</i>	<i>Media</i>	<i>Maxima</i>	<i>Data max.</i>	<i>Nr. valori semnificative</i>	<i>Observații</i>
Aspirația 02-07	12,60	6,50	23,10	09.10.2022	6	-
Aspirația 08-13	12,80	14,10	15,60	22.10.2022	6	-

<i>Depuneri atmosferice,</i> <i>Bq/m<sup>2</sup>*zi</i>	<i>Minima</i>	<i>Media</i>	<i>Maxima</i>	<i>Data max.</i>	<i>Nr. valori semnificative</i>
Valoare imediată	1,30	2,10	3,80	01.10.2022	5

<i>Apă brută, Bq/l</i>	<i>Minima</i>	<i>Media</i>	<i>Maxima</i>	<i>Data max.</i>	<i>Nr. valori semnificative</i>	<i>Observații</i>
Valoare imediată	0,42	0,59	1,18	09.10.2022	11	-
Frecvența de prelevare	Zilnic					
Locul prelevării	Râu Bega					

<i>Apă potabilă, Bq/l</i>	<i>Minima</i>	<i>Media</i>	<i>Maxima</i>	<i>Data max.</i>	<i>Nr. valori semnificative</i>	<i>Observații</i>
Valoare imediată	-	-	-	-	-	-
Frecvența de prelevare	zilnic					
Locul prelevării	Rețea alimentară					

<u>Sol necultivat, Bq/g</u>	<i>Minima</i>	<i>Media</i>	<i>Maxima</i>	<i>Data max.</i>	<i>Nr. valori semnificative</i>	<i>Observații</i>
Valoare după 5 zile	-	-	0,52	21.10.2022	1	-
Locul prelevării	Platforma meteo					

<u>Vegetație spontană, Bq/g</u>	<i>Minima</i>	<i>Media</i>	<i>Maxima</i>	<i>Data max.</i>	<i>Nr. valori semnificative</i>	<i>Observații</i>
Valoare după 5 zile	0,23	0,30	0,42	13.10.2022	3	-
Locul prelevării	Platforma meteo					

<u>Debitul dozei gama în aer Microgy/h</u>	<i>Minima</i>	<i>Media</i>	<i>Maxima</i>	<i>Data max.</i>	<i>Nr. valori reale</i>	<i>Observații</i>
	0,101	0,119	0,151	28.10.2022 ora 13 <sup>00</sup>	726	

### V. STAREA DE CALITATE A APELOR

Cunoașterea calității apelor se desfășoară în cadrul Monitoringului Național al Calității Apelor - MNCA - și este asigurat de compartimentele cu profil specific din unitățile bazinale de gospodărire a apelor.

Aprecierea stadiului și evoluția calității apelor curgătoare de suprafață în județul Timiș se bazează pe rezultatele analizelor de apă recoltate în secțiunile din subsistemul de monitorizare în flux lent, flux rapid zilnic, subsisteme gestionate de Administrația Bazinală de Apă Banat.

Conform prevederilor Manualului de operare pentru anul 2012, frecvența de prelevare a probelor de apă pentru monitoringul de supraveghere este trimestrială.

### VI. GESTIONAREA DEȘEURILOR ȘI A SUBȘTANȚELOR CHIMICE PERICULOASE

**Tabel nr. VI.1. – Situația deșeurilor colectate/valorificate/eliminate în septembrie 2022**

Nr.crt.	Tipul de deșeu colectat/ valorificat/ eliminat	Luna <u>SEPTEMBRIE</u> 2022 (tone)	Cumulat de la 01.01.2022 (tone)
1.	<b>Deșeuri municipale, nămol din SE și deșeuri din construcții/demolări</b>		
	- DMS colectate	21495,92	181844,86
	- deșeuri din construcții/demolări	3423,62	26751,22
	- nămol depus pe DDN Ghizela	604,12	8776,78
	- stocate temporar	853,29	3238,21
	- valorificate energetic	1164,24	12068,94
	- valorificate prin reciclare, colectori	1036,04	12627,058
	- elim. pe depozit conform Ghizela	14041,42	129666,82
	- eliminate în alt județ	0	0
	- supuse biostabilizării la depozitul Ghizela	2078,24	13451,68
2.	<b>Deșeuri de hârtie/carton</b>		
	- colectate	1783,425	15466,926
	- valorificate	1746,533	15678,856
3.	<b>Anvelope uzate</b>		
	- colectate	47,480	1263,025
	- valorificate/tratate	51,840	1347,185
4.	<b>Uleiuri uzate</b>		
- colectate	0	5,891	

	- valorificate	0	7,123
	<b>Acumulatori auto uzați</b>		
5.	- colectați - valorificați	102,240 63,653	1261,897 1249,833
	<b>Deșeuri rezultate din prelucrarea masei lemnoase</b>		
6.	Rumeguș - colectat Rumeguș- valorificat Altele – colectat/ lemn ambalaje Altele – valorificat/ lemn ambalaje	143,376 74,845 382,187 372,442	775,683 632,445 3011,74 3001,569
	<b>Deșeuri plastic</b>		
7.	Colectate Valorificate, PET colectat PET valorificat	2099,053 1999,980 20,970 14,797	12008,874 12000,055 897,745 970,258
	<b>Deșeuri medicale periculoase</b>		
8.	- colectate - eliminate/incinerate - sterilizate	208,021 84,355 81,438	1896,577 1263,069 590,395
	<b>Sticlă</b>		
9.	- colectată - valorificată	406,371 436,817	1010,048 787,294
	<b>D.E.E.E.</b>		
10.	- colectate - valorificate	2022,280 2136,034	3034,219 3186,052
	<b>Deșeuri textile</b>		
11.	- colectate - valorificate	61,854 73,887	1173,481 1135,268

*Obs. Raportarea cuprinde datele transmise de operatorii economici din județ până în data de 09 noiembrie 2022.*

## ***VII. PROTECȚIA NATURII, PROTECȚIA SOLULUI ȘI SUBSOLULUI***

### ***VII.1. Starea ariilor naturale protejate în județul Timiș***

La nivelul Județului Timiș sunt desemnate un număr de 47 arii naturale protejate (arii naturale protejate de interes național, internațional, comunitar, județean și local), arii a căror limite se găsesc localizate integral sau parțial pe teritoriul județului.

Suprafața cuprinsă în ariile naturale protejate este de 134766,49 ha, reprezentând aproximativ 13% din suprafața județului (6675,65 ha arii naturale protejate de interes național, județean și local, 128090,84 ha arii naturale protejate de interes comunitar, 21442,62 ha suprapuneri SCI/SPA/rezervații naturale).

#### ***I. Arii naturale protejate de interes național, județean și local***

1. Lunca Pogănișului (rezervație naturală botanică, declarată prin HCJ 19/1995 și Legea nr. 5/2000, suprafață de 75,50 ha)
2. Movila Șișitak (rezervație naturală botanică, declarată prin HCJ 19/1995 și Legea nr. 5/2000, suprafață de 0,5 ha)
3. Mlaștinile Satchinez (rezervație naturală ornitologică, declarată prin HCJ 19/1995 și Legea nr. 5/2000, suprafață de 236 ha)
4. Beba Veche (rezervație naturală ornitologică, declarată prin HCJ 19/1995 și Legea nr. 5/2000, suprafață de 2187 ha)
5. Mlaștinile Murani (rezervație naturală ornitologică, declarată prin HCJ 19/1995 și Legea nr. 5/2000, suprafață de 200 ha)

6. Pădurea Cenad (arie naturală protejată tip forestier, declarată prin HCJ 19/1995 și Legea nr. 5/2000, suprafață de 279 ha)
7. Arboretumul Bazoș (rezervație științifică tip forestier, declarată prin HCJ 19/1995 și Legea nr. 5/2000, suprafață de 60 ha)
8. Pădurea Bistra (arie protejată tip forestier, declarată prin HCJ 19/1995 și Legea nr. 5/2000, suprafață de 19,90 ha)
9. Pădurea Dumbrava (arie protejată tip forestier, declarată prin HCJ 19/1995 suprafață de 310 ha)
10. Pădure-parc Buziaș (arie protejată tip mixt, declarată prin HCJ 19/1995 suprafață de 25,16 ha)
11. Insula Mare Cenad (rezervație naturală tip mixt, declarată prin HCJ 19/1995 și Legea nr. 5/2000, suprafață de 3 ha)
12. Insulele Igrîș (rezervație naturală tip mixt, declarată prin HCJ 19/1995 și Legea nr. 5/2000, suprafață de 3 ha)
13. Sărăturile Dinaș (rezervație naturală pedologică, declarată prin HCJ 19/1995 și Legea nr. 5/2000, suprafață de 4 ha)
14. Locul fosilifer Rădmănești (rezervație naturală paleontologică, declarată prin HCJ 19/1995 și Legea nr. 5/2000, suprafață de 4 ha)
15. Pajiștea cu narcise Bătești (arie protejată tip botanic, declarată prin HCJ 19/1995 și Legea nr. 5/2000, suprafață de 20 ha)
16. Parcul Banloc (rezervație științifică tip mixt, declarată prin HCJ 19/1995, suprafață de 8 ha)
17. Lacul Surduc (arie protejată tip mixt, declarată prin HCJ 19/1995 și Legea nr. 5/2000, suprafață de 362 ha)
18. Parcul Natural Lunca Mureșului are o suprafață de 17.166 ha și a fost declarat prin HG 2151/2004. Se întinde pe teritoriul județului Timiș cu o suprafață de 3157.59 ha. În cadrul acestei suprafețe, sunt incluse următoarele arii naturale protejate: Pădurea Cenad, Insulele Igrîș, Insula Mare Cenad.
19. Stejarii seculari din Lovrin (arie naturală protejată tip forestier declarată prin HCL Lovrin 30/2010, suprafață de 6 ha)

## II. Arii naturale protejate de interes comunitar

***Arii de protecție specială avifaunistică (SPA) cuprinse integral în județul Timiș conform H.G. nr. 971/2011 pentru modificarea și completarea H.G. nr. 1284/2007 privind declararea ariilor de protecție specială avifaunistică ca parte integrantă a rețelei ecologice europene Natura 2000 în România.***

### **1. ROSPA0079 Mlaștinile Murani**

Județul Timiș: Orțișoara (<1%), Pișchia (2%)

### **2. ROSPA0078 Mlaștina Satchinez**

Județul Timiș: Satchinez (2%)

### **3. ROSPA0095 Pădurea Macedonia**

Județul Timiș: Ciacova (12%), Ghilad (23%), Giulvăz (3%), Livezile (<1%)

### **4. ROSPA0126 Livezile-Dolaț**

Județul Timiș: Banloc (2%), Ghilad (15%), Giera (<1%), Livezile (75%)

### **5. ROSPA0127 Lunca Bârzavei**

Județul Timiș: Banloc (18%), Denta (4%), Deta (<1%)

### **6. ROSPA0128 Lunca Timișului**

Județul Timiș: Bucovăț (2%), Buziaș (9%), Chevereșu Mare (51%), Giroc (12%), Moșnița Nouă (7%), Pădureni (30%), Racovița (20%), Recaș (2%), Sacoșu Turcesc (21%), Topolovățu Mare (<1%), Șag (7%)

**7. ROSPA0142 Teremia Mare –Tomnatic**

Județul Timiș: Comloșu Mare (17%), Gottlob (25%), Lovrin (<1%), Teremia Mare (37%), Tomnatic (21%)

**8 ROSPA0144 Uivar – Diniăș**

Județul Timiș: Cenei (<1%), Otelec (2%), Parța (<1%), Peciu Nou (51%), Sânmihaiu Român (4%), Uivar (25%)

***Arii de protecție specială avifaunistică (SPA) cu suprafețe cuprinse și în județul Timiș conform H.G. nr. 971/2011 pentru modificarea și completarea H.G. nr. 1284/2007 privind declararea ariilor de protecție specială avifaunistică ca parte integrantă a rețelei ecologice europene Natura 2000 în România***

**1. ROSPA0029 Defileul Mureșului Inferior - Dealurile Lipovei**

Județul Timiș: Făget (33%), Margina (61%), Mănăștiur (16%), Ohaba Lungă (52%)

**2. ROSPA0047 Hunedoara Timișană**

Județul Timiș.: Orțișoara (3%)

**3. ROSPA0069 Lunca Mureșului Inferior**

Județul Timiș: Cenad (13%), Periam (3%), Saravale (3%), Sânnicolau Mare (<1%), Sânpetru Mare (9%)

***Situri de importanță comunitară (SCI) cuprinse integral în județul Timiș conform Ordinului nr. 2387/2011 pentru modificarea Ordinului ministrului mediului și dezvoltării durabile nr. 1.964/2007 privind instituirea regimului de arie naturală protejată a siturilor de importanță comunitară, ca parte integrantă a rețelei ecologice europene Natura 2000 în România și Ordinului MMAP nr. 46/2016 privind instituirea regimului de arie naturală protejată și declararea siturilor de importanță comunitară ca parte integrantă a rețelei ecologice europene Natura 2000 în România.***

**1. ROSCI0109 Lunca Timișului**

Județul Timiș: Belinț (<1%), Boldur (1%), Bucovăț (2%), Buziaș (3%), Chevereșu Mare (17%), Ciacova (5%), Coșteiu (1%), Foeni (2%), Ghilad (3%), Giera (1%), Giroc (12%), Giulvăz (5%), Lugoj (<1%), Moșnița Nouă (14%), Parța (4%), Peciu Nou (1%), Pădureni (28%), Racovița (14%), Receaș (<1%), Sacoșu Turcesc (5%), Topolovățu Mare (<1%), Șag (9%)

**2. ROSCI0277 Becicherecu Mic**

Județul Timiș: Becicherecu Mic (<1%), Dudeștii Noi (13%), Sânnandrei (12%), Timișoara (3%)

**3. ROSCI0287 Comloșu Mare**

Județul Timiș: Comloșu Mare (28%)

**4. ROSCI0336 Pădurea Dumbrava**

Județul Timiș: Boldur(15%), Buziaș (<1%), Darova (<1%), Racovița (5%)

**5. ROSCI0338 Pădurea Paniova**

Județul Timiș: Ghizela (21%), Secaș (<1%)

**6. ROSCI0345 Pajiștea Cenad**

Județul Timiș: Cenad (5%), Saravale (34%), Sânnicolau Mare (11%), Sânpetru Mare (7%)

**7. ROSCI0346 Pajiștea Ciacova**

Județul Timiș: Ciacova (<1%)

**8. ROSCI0348 Pajiștea Jebel**

Județul Timiș: Ciacova (2%), Jebel (<1%), Parța (<1%)

**9. ROSCI0349 Pajiștea Pesac**

Județul Timiș: Lenauheim (1%)

**10. ROSCI0388 Sărăturile de la Foeni - Grăniceri**

Județul Timiș: Foeni (<1%), Giera (1%)

**11. ROSCI0390 Sărăturile Dinaș**

Județul Timiș: Parța (<1%), Peciu Nou (4%), Sânmihaiu Român (7%)

**12. ROSCI0402 Valea din Sânanndrei**

Județul Timiș: Sânanndrei (<1%)

**13. ROSCI0414 Lovrin**

Județul Timiș: Tomnatic

**14. ROSCI0425 Pădurea Șemița**

Județul Timiș: Jamu Mare

Situri de importanță comunitară (SCI) cu suprafețe cuprinse și județul Timiș conform ORD. nr 2387/2011 pentru modificarea Ordinului ministrului mediului și dezvoltării durabile nr. 1.964/2007 privind instituirea regimului de arie naturală protejată a siturilor de importanță comunitară, ca parte integrantă a rețelei ecologice europene Natura 2000 în România.

**1. ROSCI0108 Lunca Mureșului Inferior**

Județul Timiș: Cenad (13%), Periam (3%), Saravale (3%), Sânnicolau Mare (<1%), Sânpetru Mare (10%)

**2. ROSCI0115 Mlaștina Satchinez**

Județul Timiș: Biled (<1%), Orțișoara (1%), Satchinez (14%), Variaș (2%)

**3. ROSCI0355 Podișul Lipovei - Poiana Ruscă**

Județul Timiș: Curtea (66%), Margina (55%), Pietroasa (93%), Tomești (36%)

În luna **octombrie 2022**, Serviciul Calitatea Factorilor de Mediu – domeniul Biodiversitate și Sol, subsol a desfășurat următoarele activități, la nivelul județului Timiș:

- s-au analizat documentații în cadrul procedurii de emitere a acordului de mediu, avizului de mediu și autorizației de mediu și s-au emis:
  - 23 puncte de vedere privind suprapunerea amplasamentelor în raport cu limitele ariilor naturale protejate,
  - 4 puncte de vedere de specialitate rezultate în urma analizei memoriilor tehnice/fișelor de prezentare și declarație și solicitare completări la documentație,
  - 1 punct de vedere de specialitate rezultat în urma analizei unui memoriu tehnic și întocmire listă de control pentru etapa de încadrare în conformitate cu Ordinul nr. 262/2020 pentru modificarea Ghidului metodologic privind evaluarea adecvată a efectelor potențiale ale planurilor sau proiectelor asupra ariilor naturale protejate de interes comunitar, aprobat prin Ordinul ministrului mediului și pădurilor nr. 19/2010,
  - 1 punct de vedere de specialitate rezultat în urma analizei unui studiu de evaluare adecvată și solicitare completări la documentație,
  - 1 punct de vedere de specialitate rezultat în urma analizei unui studiu de evaluare adecvată și emitere listă de control în conformitate cu Ordinul nr. 262/2020 pentru modificarea Ghidului metodologic privind evaluarea adecvată a efectelor potențiale ale planurilor sau proiectelor asupra ariilor naturale protejate de interes comunitar, aprobat prin Ordinul ministrului mediului și pădurilor nr. 19/2010,
  - 2 puncte de vedere de specialitate rezultate în urma analizei memoriilor tehnice pentru solicitări de emitere acord de mediu pentru proiecte care afectează spațiul verde;
- s-au emis 6 puncte de vedere privind amplasarea perimetrelor de explorare/exploatare resurse naturale în raport cu limitele ariilor naturale protejate;
- s-au emis 1 punct de vedere tehnic la o solicitare transmisă de către o persoană juridică;
- s-au emis 3 puncte de vedere privind solicitări de tăiere arbori amplasați pe domeniul public din mediul urban;

- s-a emis 1 Declarație a autorității responsabile de monitorizarea siturilor Natura 2000 pentru un proiect propus pentru finanțare;
- s-au emis 10 adrese de completări la solicitări de emitere a Declarației autorității responsabile de monitorizarea siturilor Natura 2000 pentru proiecte propuse pentru finanțare;
- s-a realizat o deplasare în situl Natura 2000 ROSCI0109 Lunca Timișului;
- numărul de accesări module din baza de date SIM – Conservarea naturii (nr. fișe evaluareULRP/nr. rap derogare ULRP/ nr. autorizații 410/2008, nr. fișe zoo/nr declarații capturi ucideri accidentale/nr. fișe specimene CITES etc. completate în IBIS) – 10 înregistrări;
- s-au întocmit raportări curente specifice domeniului biodiversitate;
- s-au realizat 2 deplasări pentru verificare amplasamente proiecte cu afectare de spațiu verde;
- s-a răspuns la solicitările de informații din partea Ministerului Mediului, Apelor și Pădurilor, Agenției Naționale pentru Protecția Mediului, Agenției Naționale pentru Aree Naturale Protejate;
- s-au realizat activități în cadrul Proiectului „Managementul conservativ al habitatului 8310 din Situl Natura 2000 Cheile Nerei – Beușnița” LIFE 13 NAT/RO/001488;
- s-au continuat demersurile necesare pentru implementarea Legii nr. 74/2019 privind gestionarea siturilor potențial contaminate și a celor contaminate.